

DEPOZITUL DE VASE FEUDALE DE LA ȘTEFĂNEȘTI-PITEȘTI

THEODOR MAVRODIN și EUGENIA POPESCU

În urma unei descoperiri întâmplătoare din anul 1965 colecțiile Muzeului Pitești s-au îmbogățit cu un depozit de vase feudale compuse din 28 de bucăți. Depozitul a fost descoperit, în timpul lucrărilor de terasare pentru vița de vie, de către un grup de muncitori de la Stațiunea Experimentală Ștefănești-Argeș, căruia îi aparține actualmente terenul. Locul de descoperire este situat pe dealul de nord-est al comunei Ștefănești. În componența depozitului intră 27 de tipsii și un capac de cazan, împărțite, după materia primă folosită la confecționarea lor în două categorii :

— tipsii de cositor și plumb în număr de 24

— tipsii în număr de 3 și un capac de cazan din cupru.

Prin analiză chimică s-a stabilit că tipsiile din prima categorie conțin 79% staniu și 21% plumb, iar cele din a doua categorie 99% cupru și 1% cositor.

Ca formă tipsiile din prima categorie sînt în general asemănătoare, deosebindu-se după mărime, ornament, marcare și inscripționare. Pentru ușurarea descrierii am împărțit vasele în raport de mărime, obținind 6 grupe. Tipsiile din toate cele 6 grupe sînt relativ adînci, cu marginea lată, dreaptă, rotunjită și în unele cazuri puțin îngroșată spre exterior, cu fundul convex, marcat de o linie incizată sau de o bandă îngustă ornamentată. De fapt, banda ornamentată este prezentă numai la 4 exemplare care formează prima grupă, după mărime, în ordine descrescîndă. Acest ornament se repetă și pe marginea vasului delimitîndu-i lățimea. Banda ornamentată este formată din două sau trei cercuri concentrice, cu spațiul dintre ele decorat cu puncte incizate, cu lățimea variînd între 0,7—1 cm. Peretele este concav. Spatele acestor tipsii este decorat cu o multitudine de cercuri concentrice incizate, așezate pe toată suprafața fundului, iar în zona de interferență a peretelui cu marginea se află o nervură pronunțată (fig. 1/1). Două din aceste tipsii sînt marcate pe marginea lor cu stema orașului Brașov. Precizăm că și celelalte două puteau fi marcate, dar o treime din margine lipsește, fiind distrusă datorită agenților chimici care au acționat, de altfel, asupra întregului depozit. Marca Brașovului constă din rădăcinile și tulpina unui copac, probabil un stejar, avînd deasupra o coroană. Tulpina este încadrată de inițialele I—K (fig. 2/1). Unul dintre vasele care păstrează marca poartă pe spate două

litere chirilice Н ; Л (N ; F). Dimensiunile acestor vase sînt : diametrul de 37,5 cm, lățimea marginiei de 5,5 cm iar înălțimea de 4,5 cm.

Restul de tipsii, care compun celelalte cinci grupe, se deosebesc de prima grupă prin faptul că au marginea puțin oblică și nu au nici un fel de ornament pe față. Una singură face notă aparte și ea va fi descrisă separat. Spatele vaselor este decorat în același fel ca și la prima grupă, sesizîndu-se mici deosebiri ce constau în adîncimea cercurilor concentrice, în numărul lor mai mare sau mai mic etc.

Din grupa a doua fac parte două tipsii marcate cu stema Brașovului avînd inițialele C—K (fig. 2/2), iar pe spatele marginiei amîndouă au incizată litera chirilică C (S) Dimensiunile lor sînt : D. de 33 cm, lățimea marginiei de 5 cm, înălțimea de 4,5 cm (fig. 1/2).

A treia grupă este formată din patru tipsii. Din punct de vedere al mărcilor ele se deosebesc radical una de alta, deoarece fiecare poartă marcă diferită. Marca unuia dintre vase este formată din două mici pastile alăturate, marcate de cîte două cercuri concentrice incizate. Pe pastila din stînga se găsește stema Brașovului, iar pe cea din dreapta o cană cu două torți. Inițialele acestei mărci nu se văd, deoarece partea sa superioară este deteriorată (fig. 2/3). Un alt vas din această grupă are marca formată din trei scuturi mici, așezate unul jos și două sus. Pe suprafața celui de jos se găsește o inimă străpunsă de o săgeată, deasupra ei o cruce formată din cinci puncte perlate și încadrată de inițialele S—C (sau poate G—gotic). Scutul de sus, din stînga, păstrează vizibil o parte din stema Brașovului, iar cel din dreapta este total șters (fig. 2/4). Pe spatele marginii tipsiei se află o cruce incizată, iar pe fund este scris în chirilică $\widehat{\text{CTPOE}} \widehat{\text{KE}} \widehat{\text{KH}}$ (Stroe mare vistier).

Celelalte două tipsii din grupa a treia au cîte o marcă formată tot din trei scuturi, dispuse la fel ca la cel descris mai sus, avînd pe suprafața lor următoarele reprezentări : pe cel de jos o săgeată verticală, tăiată la mijloc de o linie orizontală, în partea dreaptă jos apare inițiala R, al cărui baston se formează din partea terminală a săgeții. Sus, în partea dreaptă a săgeții, se descifrează inițiala K, iar cea din stînga lipsește, probabil s-a șters. Pe scutul din stînga, sus, se află stema Brașovului, iar pe cel din dreapta un leu ridicat pe picioarele dinapoi, deasupra sa fiind trei turnuri stilizate (fig. 2/5). Pe spatele unuia dintre aceste vase se poate citi $\widehat{\text{C}} \widehat{\text{KOO}} \widehat{\text{KE}} \widehat{\text{NO}}$ (= Constantin mare postelnic), $\widehat{\text{CTPOE}}$ (= Stroe) și litera C (S). Tot pe spatele tipsiei sînt desenate prin incizie două bîrzi. Pe

spatele celuilalt vas este scris numele $\widehat{\text{H}} \widehat{\text{IKWNIE}}$ (Andronie), $\widehat{\text{C}} \widehat{\text{KOO}} \widehat{\text{KE}} \widehat{\text{NO}}$ (Constantin mare postelnic), $\widehat{\text{CTPOE}}$ (Stroe) și litera C (S). Dimensiunile vaselor din această grupă sînt : D. de 31 cm, lățimea marginiei de 4,5 cm, înălțimea de 4—4,5 cm (fig. 1/3).

Din grupa a patra fac parte șapte tipsii. Cinci dintre ele poartă ca marcă stema Brașovului cu inițialele C—K (fig. 2/6). Dintre acestea cinci, unul are incizat pe spatele marginiei de două ori inițiala C (S) și numele $\widehat{\text{B}} \widehat{\text{ERCHIA}}$ (Bercilă), altul are inițiala C (S) și ceva mai departe este scris $\widehat{\text{CTPOE}} \widehat{\text{KEA}} \widehat{\text{KHNCTIA}}$ (Stroe mare vistier), cel de al treilea are inițiala C (S), ceva mai departe litera Л (F) și în partea opusă $\widehat{\text{CTPOE}} \widehat{\text{KE}}$ (Stroe mare), cel de al patrulea are de două ori inițiala C (S) și o dată Л

(F), toate așezate la distanță. Pe fundul a două tipsii este incizată litera **М** (M). Următorul vas din grupa a cincea are marca formată din trei scuturi dispuse ca și în cazurile amintite mai sus, ornamentate astfel: pe scutul de jos se găsește o cană cu toarta în partea dreaptă, piciorul acesteia, care este destul de înalt, este încadrat de inițialele **S—C**. Scutul din stînga, sus, cuprinde probabil stema Brașovului (aproape ștearsă), iar cel din dreapta leul ridicat pe picioarele dinapoi, cu cele trei turnuri stilizate (fig. 2/7). În partea stîngă a mărcii se găsește o inscripție chirilică, cuprinsă într-un dreptunghi, marcat de două linii paralele incizate. Inscripția se lecturează astfel: **ИВАНЪ ПЪ** (Ivan paharnicul). Pe spatele tipsiei sînt inscripționate numele: **СТРОЕ В ВИС** (Stroe mare vistier) și **+ МАМАСКИ** (Damaschin). Ultima tipsie din această grupă nu este marcată, iar pe dos are incizat de două ori inițiala **C** (S) și numele **СТРОЕ В ВИС** (Stroe mare vistier). Dimensiunile sînt: D. de 29 cm, lățimea marginiei 4,3 cm, înălțimea de 3,5 cm (fig. 1/4).

Din grupa a cincea fac parte trei tipsii cu marca Brașovului avînd inițialele **C—K**. Prima din ele poartă pe spate inițiala **C** (S) și numele

Х **НАОЕ ПЪ** (Neagoe paharnic), a doua are pe spate aceeași inscripție, iar a treia are în plus pe față o jumătate dintr-o altă marcă, în afară de cea a Brașovului, dar care nu poate fi citită fiind pe jumătate ștearsă. Tot pe față mai are inițialele **В** (V) și **Ψ** (St.), iar pe dos are inițiala **C** (S)

și numele **+ НАОЕ ПЪ** (Neagoe paharnic). Dimensiunile acestei grupe sînt: D. de 27 cm, lățimea marginiei de 4,3 cm, înălțimea de 3,5 cm (fig. 1/5).

Din a șasea grupă fac parte alte trei tipsii marcate tot cu stema Brașovului, primele avînd inițialele **C—K** și ultima **M—K** (fig. 2/8). Pe spate una poartă inițiala **C** (S) și o monogramă descifrată Ștefan (fig. 2/9),

alta inițiala **C** (S) și numele **РѢ** (Radul), iar ultima inițiala **C** (S) și o monogramă descifrată Moise (fig. 2/10). Dimensiunile grupeii sînt: D. de 25 cm, lățimea marginiei de 4,3 cm, înălțimea de 3,5 cm (fig. 1/6).

Printre tipsiile de cositor se găsește una deosebită. Fundul convex nu este delimitat printr-un cerc ca în cazurile celelalte și îi lipsesc cercurile concentrice și nervura care delimitează zona de interferență a peretelui cu marginea. Aceasta poartă o marcă și pe dosul marginiei compusă din două cercuri concentrice, perlate în interior, iar pe suprafața mărcii este reprezentată o mînușă cu cinci degete încadrată de inițialele **R—G** (fig. 2/11). Marca de pe față reprezintă o roză care are deasupra o coroană. Din mijlocul său, spre partea inferioară, pornește o mînușă asemănătoare cu cea de pe spatele tipsiei și are aceleași inițiale (fig. 2/11 b). Marca cu roză reprezintă garanția calității cositorului indicînd în același timp și proveniența acestuia și anume din zăcămintele de la Horni Slovcov din Cehoslovacia¹. Și pe spatele acestei farfurii se găsește inițiala **C** (S). Dimensiunile tipsiei sînt: D. de 32 cm, lățimea marginiei de 5,3 cm, înălțimea de 4 cm. Această tipsie mai prezintă o particularitate și anume aceea că e mai subțire, mai atent lucrată și mai bine păstrată.

Din a doua categorie de obiecte — cele din cupru cositorit — fac parte numai trei tipsii și un capac de cazan. Cea mai mare are fundul

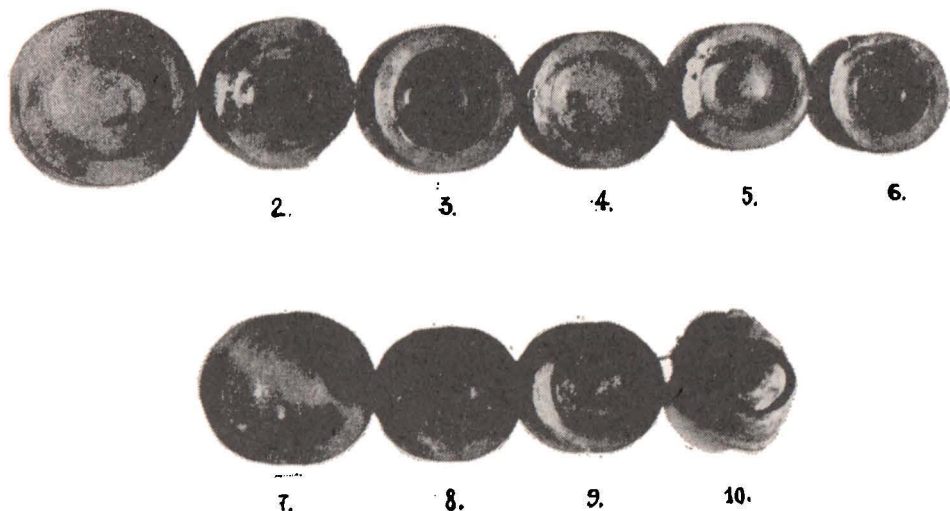


Fig. 1 — Vase din depozitul de la Ștefănești — Pitești

convex, marcat de un cerc incizat, marginea puțin concavă ca și peretele. Nu este ornamentată și nici marcată. Dimensiunile sînt : D. de 31,5 cm, lățimea marginiei de 4,6 cm, și înălțimea de 4,8 cm (fig. 1/7). Următoarea are fundul tot convex însă nemarcat, cu marginea oblică și peretele concav. Marginea și peretele sînt ornamentate cu cercuri concentrice în relief, iar spațiul dintre ele hașurat cu linii oblice tot în relief (fig. 2/12). Acest ornament se repetă și pe spatele tipsiei. Dimensiunile ei sînt : D. de 27,5 cm, lățimea marginiei de 3,8 cm, înălțimea de 4 cm (fig. 1/8). Ultima tipsie, mult deosebită de celelalte, are fundul plat, delimitat de un cerc incizat, marginea oblică, peretele puternic rotunjit și mai puțin adînc.

Fundul este decorat cu două cercuri concentrice incizate în mijlocul cărora se găsește o mică adîncitură. Extremitatea marginiei este marcată de două șanțuri circulare, cel exterior fiind mai lat. Pe marginea sa se află o inscripție foarte frumos gravată pe un fond de linii orizontale ce ocupă tot spațiul dintre litere. Inscripția este încadrată de un chenar format din două linii paralele terminate la cele două capete cu un ornamentat floral. Lectura inscripției este următoarea : + **ДРАГОМИРЪ** **ВЕЛЪ АРМАШЪ** (Dragomir mare armaș) — fig. 2/13). Tipsia are următoarele dimensiuni : D. de 27,5 cm, lățimea marginiei de 5 cm, înălțimea de 4 cm (fig. 1/9).

Ultimul obiect din depozit este capacul de cazan cu dimensiunile aproximative de : D. de 25 cm, înălțimea de 10 cm (fig. 1/10). Este prevăzut cu o toartă și cu două urechi care se prindeau de cazan printr-un șurub pentru a nu se deschide în timp ce era purtat.

Din informațiile primite de la o parte din echipa de lucrători care se găseau în apropierea locului descoperirii și care în acel moment au venit la fața locului, se pare că a existat și cazanul, dar, probabil, acesta a fost însușit de către descoperitori. Bazați pe acest lucru, credem că

aceștia și-au putut însuși și o parte din vase, mai ales din cele de cupru cositorit. Din aceleași surse, pare-se că au existat și monede, printre care și unele de argint ; dar orice încercare de a le recupera a rămas fără rezultat.

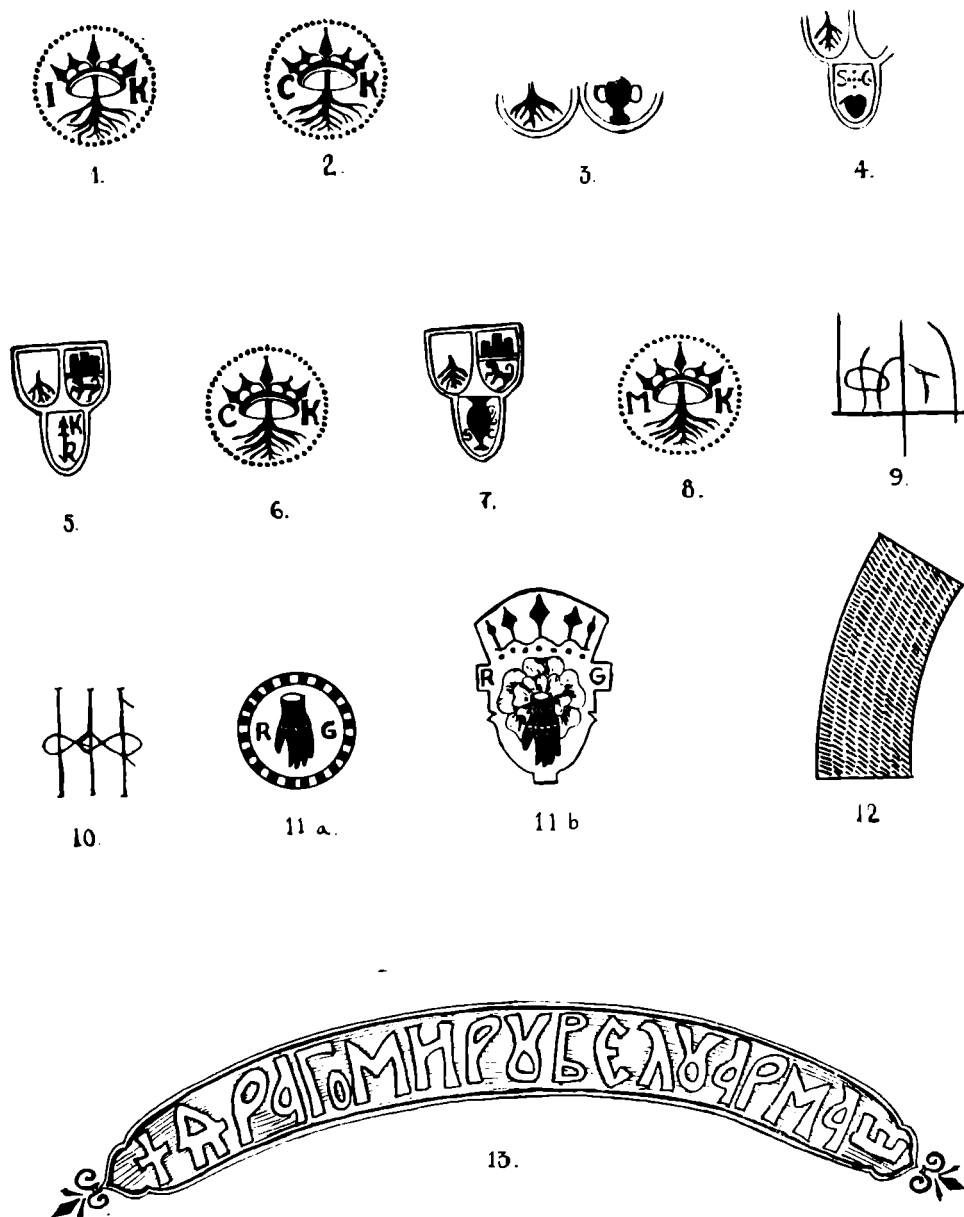


Fig. 2 — Mărci de orașe, monograme, inscripții și motive ornamentale de pe tpsiile din depozitul de vase feudale de la Ștefănești — Pitești

Bibliografia privitoare la produsele de cositor nu semnalează pînă acum nici un alt depozit sau vase dispersate asemănătoare cu cele din Ștefănești. În general ceea ce s-a publicat se referă mai ales la căni de cositor². De aceea elucidarea unor probleme privitoare la acest depozit s-a făcut pe baza mărcilor și a inscripțiilor chirilice. Făcînd o statistică a mărcilor se constată că 15 vase din cele 21 marcate, poartă stema Brașovului. Din restul de 6 vase, 5 au stema Brașovului în combinație și numai unul singur are o marcă deosebită, indicînd proveniența cositorului din Cehoslovacia. Vasele de cupru, după cum s-a văzut, nu poartă nici o marcă. În privința inițialelor vaselor cu stema Brașovului se constată că : 12 au inițiala C—K, 2 I—K, 2 S—C, 1 M—K și 2 cu inițiala K în partea dreaptă, cea din stînga fiind ștearsă.

Ținînd seama că pe 20 din vasele de cositor apare marca Brașovului singură sau în combinație se poate emite ipoteza că ele sînt de proveniență brașoveană. Tipsia marcată cu roza, indicînd calitatea și proveniența cositorului din Cehoslovacia, a putut fi importată gata lucrată. Acest fapt nu schimbă cu nimic aspectul problemei, întrucît Brașovul, pe lîngă faptul că-și avea meșterii săi vestiți în prelucrarea cositorului, se numără printre cele dintîi orașe transilvănene cu drept de depozit³. Un argument în plus că ele au fost lucrate în Brașov este și faptul că aproape pe toate cea de a doua inițială este K, ceea ce ar putea însemna Kronstadt, iar celelalte, cîteva la număr, deși nu au această inițială, au totuși directă legătură cu Brașovul, marca acestui oraș fiind nelipsită din combinația prezentă pe vase. Problema explicării definitive a acestor mărci combinate rămîne deocamdată deschisă. Semnalăm faptul că reprezentarea de pe unul din scuturile a două vase cu mărci combinate este deja cunoscută din sec. al XVI-lea la meșteri aurari din Transilvania⁴, iar turnurile sînt de asemenea cunoscute pe mărcile vaselor de cositor lucrate la Sighișoara începînd tot din sec. al XVI-lea⁵. Vasele de aramă deși nu au nici un fel de marcă au fost probabil aduse tot din Transilvania, poate chiar din Brașov, unde încă din 1553 se constituie o breaslă a meșterilor arămari⁶. În 1502 Radu cel Mare, domnul Țării Românești, comanda acestor meșteri din Brașov 11 căldări de aramă, între care una foarte mare.

Vasele de cositor se pare că au fost comandate de Ivan paharnicul, al cărui nume apare inscripționat în mod deosebit pe unul din vase. Într-un document al lui Radu Mihnea din 1614 se spune „Dă domnia mea această poruncă a domniei mele boierilor domniei mele lui Badea paharnic și cu fiii lui și fratelui său Ivan paharnic și cu fiii lui, cîți îi va da dumnezeu, fiii lui Dragomir mare pitar, ca să le fie satul numit Băjești, toți și cu tot hotarul din cîmp și din păduri și din apa numită Bratia... să le fie mai sus zisul sat și vecinii de ocină și ohabă...”. Este de presupus că Ivan paharnicul din documentul citat și cel care a stăpînit vasele este una și aceeași persoană, întrucît satul Băjești se află foarte aproape de locul descoperirii depozitului. Pe aceleași tipsii mai apar și alte nume de dregători, scrise pe spatele vaselor. În timp ce numele lui Ivan paharnicul este inscripționat cu litere mari, încadrat într-un chenar, denotînd o îngrijire deosebită, inscripțiile de pe spate au fost făcute fie pe margine, fie pe fund cu foarte puțină atenție și uneori numai inițiala. Aceste inscripții se rezumă la următoarele nume : Stroe mare vistier (17), Nea-

goe paharnic (3), Constantin mare postelnic (2), Radu (1), Damaschin (1), Bercilă (1), Andronie (1) — (cifra din paranteză indică pe câte vase se repetă numele respectiv).

Cercetînd documentele vremii nu am putut identifica decît pe Stroe mare vistier în persoana lui Stroe Leurdeanu, care pe vremea lui Matei Basarab a făcut parte din divan (1641—1651)⁸. Stroe Leurdeanu, prin căsătorie cu Vișa, nepoata lui Matei Basarab și descendenta Goleștilor, devine proprietarul moșiei acestora și construiește conacul care, cu mici modificări, se păstrează și astăzi. Locul unde au fost descoperite vasele a făcut parte din trupul de moșie din apropierea conacului și anume Dealul Goleasca.

Vasele de cupru cositorit considerăm a fi făcut parte dintr-o altă comandă, a lui Dragomir mare armaș, al cărui nume este frumos gravat pe un vas, din ordinul său și a cărui plasare în timp este mai dificilă. Un Dragomir armaș apare documentar în 1579 cînd soția sa, Elina cu fiul său tot Dragomir, primește drept ocină satul Tămburești (lîngă Fețești sau pe Jiu). Deci ar putea să fie acesta. Dar, documentul din 1614, citat mai sus, menționează că Ivan paharnicul este fiul lui Dragomir pitarul. S-ar putea mai degrabă ca acesta să fie posesorul vaselor, ținînd cont de apropierea, ca distanță, dintre satele Băjești și Ștefănești. Deși documentul îl menționează ca pitar, el ar fi putut, ca și alți boieri, să fie, la un moment dat, pitar și apoi mare armaș.

Contemporan cu Stroe Leurdeanu, este menționat și un Dragomir din Plăviceni care a fost pe rînd mare armaș, mare clucer, mare ban, mare vornic (1633—1652). Și acesta ca și Stroe Leurdeanu era rudă prin soție cu Matei Basarab⁹. Nu excludem nici posibilitatea ca vasele să fi aparținut acestuia din urmă.

Faptul că vasele au fost găsite la un loc se poate explica prin aceea că ultimii proprietari le-au primit drept moștenire sau le-au cumpărat unul de la celălalt. Data cînd ele au fost îngropate în pămînt, deși nu poate fi precizată, trebuie să fi fost legată de diferite tulburări ce au avut loc în Țara Românească în secolele XVII—XVIII, sau poate de anul 1716, cînd conacul Golești a avut de suferit din cauza unui incendiu.

Comparativ vasele de cositor par a fi ceva mai vechi decît cele de cupru, dar, oricum, și unele și altele se datează în prima jumătate a sec. al XVII-lea.

BIBLIOGRAFIE

1. Informație verbală de la Anamaria Henegariu-Haldner.
2. ANAMARIA HENEGARIU-HALDNER, Muzeul Brukenthal, Studii și comunicări, Arheologie-istorie, Sibiu, 1965, pag. 143—180; Albert Einhorn, Von deutschen Zünften in Kronstadt, Mitteilungen des Burzenlader Sächsischen Museum, 3. jahr. gang, Kronstadt, 1938, Hief 1—2, pag. 16—23.
3. ȘT. PASCU, Meșteșugurile din Transilvania pînă în sec. al XVI-lea, pag. 92.
4. ȘT. PASCU, op. cit., pag. 209 și fig. 36.
5. ȘT. PASCU, idem, pag. 175—176.
6. ANAMARIA HENEGARIU HALDNER, op. cit.

7. ȘT. PASCU, op. cit., pag. 176.
8. Doc. privind Ist. Rom. B, veacul XVII, vol. III, doc. 238.
9. N. STOICESCU, Sfatul domnesc și marii dregători din Țara Românească și Moldova, sec. XIV—XVII, pag. 97, nota 48.
10. Idem

LE DÉPÔT DE VASES FÉODaux DE ȘTEFĂNEȘTI-PITEȘTI

RÉSUMÉ

En 1965 on a découvert à Ștefănești-Pitești sur la colline „Dealul Goleasca“, un dépôt de vases féodaux comprenant 24 plateaux en étain, 3 plateaux et un couvercle de chaudière en cuivre étamé. Les pièces en étain ont été confectionnées à Brașov, ayant appartenu à Ivan „paharnicul“ (l'échanson), qui est mentionnée dans les sources écrites comme habitant dans cette zone vers 1614. Quant aux pièces en cuivre étamé, elles ont appartenu à Dragomir „mare armaș“ (haut dignitaire militaire) dont l'identité n'a pas été établie avec précision. Il y a plusieurs suppositions quant à sa personne :

— Dragomir „armaș“, mentionné dans les sources écrites en 1579, mais comme ayant trait à un domaine à Tâmburești (près de la ville de Fetești ou près de la rivière de Jiu).

— Dragomir „pitar (boïard chargé de pourvoir de pain la Cour), père d'Ivan „paharnicul“ que nous avons mentionné plus haut.

— Dragomir de Plăviceni, qui lui aussi avait detenu, hormis d'autres, le titre d'„armaș“, dans la période 1633—1652.

Ultérieurement, les pièces en étain ont changé de possesseur, selon le témoignage des inscriptions se trouvant au revers et qui mentionnent les noms de plusieurs boïards de la Valachie. La plupart de celles-ci, notamment 17 pièces, ont appartenu à Stroe Leurdeanu, le boïard qui, en 1640, fait construire le manoir de Golești, et qui à cette même date était en possession de l'ancien domaine de la famille Goleșcu.

Il paraît que ce dépôt ait compris initialement un nombre plus grand de pièces, et on peut relier leur enfouissement aux nombreuses émeutes qui ont eu lieu en Valachie aux XVII^e—XVIII^e siècles. Les vases de ce dépôt sont datés de la première moitié du XVII^e siècle.