

PREZENȚE ARHEOLOGICE BOGOMILICE ÎN ZONA CÎMPULUNG-MUSCEL, JUDEȚUL ARGEȘ

FLAMINIU MÎRȚU

În cursul anilor 1965—1968 s-au efectuat săpături și sondaje arheologice în cinci din rezervațiile funerare, din jurul monumentelor de cult, existente încă, sau dispărute, de care erau deservite, în sec. XV—XVII, cele 12 micronecropole corespunzătoare vechilor cartiere ale Cîmpulungului medieval.

Obiectivele urmărite au fost : o verificare judicioasă a datării monumentelor în cauză, dar cu deosebire surprinderea elementelor economico-sociale caracteristice categoriilor de populație, delimitate de însăși zonele — cartiere de locuire ale orașului vechi. Cu acest prilej au fost interceptate și unele morminte și schelete, ansambluri care prezentau particularități rituale străine de cultul tradițional.

Este vorba de semne funerare lapidare, de poziția antebrățelor scheletelor, de problema inventarului funerar.

Este cunoscut că în problema poziției antebrățelor, interpretările formulate, de încadrare cronologică îndeosebi, au rămas oarecum în stadiul ipotezelor. Considerăm însă că un schelet datat cert în secolul XV—XVI, la care aflăm antebrățele îndoite în sus peste humerusurile respective, încît complexul metacarpian și falangele, cu falanginele și falangetele, ating clavicula, aceasta nu poate fi nicidecum ceva întîmplător.

Cu atît mai mult, cu cît tipicul ritualului funerar era dogmă imuabilă, atunci cînd în plină omnipotență a bisericii, aceasta pe baza reciprocității privilegiilor, recunoștea chiar domniei o fundamentare teocratică intangibilă.

În cadrul acestor coordonate ale problemei au fost interceptate, în Cîmpulung, următoarele cazuri cu apartenență la particularitatea rituală funerară a antebrățelor ridicate și culcate peste humerusul respectiv, palmele atingînd clavicula și respectiv aflîndu-se deasupra, acoperînd omoplatul.

În rezervația funerară a monumentelor de cult din cartierul Fundeni, mormîntul nr. 21 (fig. 1) datat la începutul sec. XVI, fiind aflat sub mormîntul nr. 20, din nivelul superior datat cu dinari ungari emiși în 1568. În rezervația funerară micronecropola de la Sf. Gheorghe-Olari, mormîntul nr. 6 (fig. 2) datat din sec. XVII, tăind mormîntul nr. 11 cu monedă emisă de Mathias II al Ungariei (1612—1618).

De asemenea, în concentrata necropolă de la Lerești, din apropierea cartierului Schei al Cîmpulungului, mormintele nr. 131 și 149, ambele în complex din sec. XVI (fig. 3 și 4) și mormintele nr. 105 și 124, în

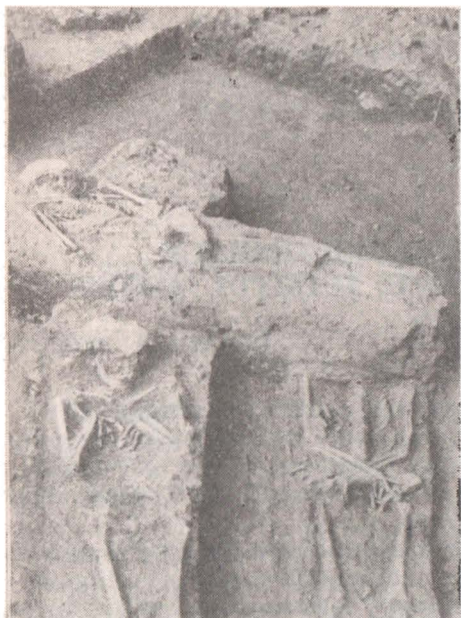


Fig. 1. Scheletul din mormîntul nr. 21 (sec. XVI) din micronecropa Fundeni



Fig. 2. Scheletul din mormîntul nr. 6 (sec. XVII) în planul II din micronecropa Sf. Gheorghe — Olari



Fig. 3. Scheletul din mormîntul nr. 131 (sec. XVI) din necropola de la Lerești

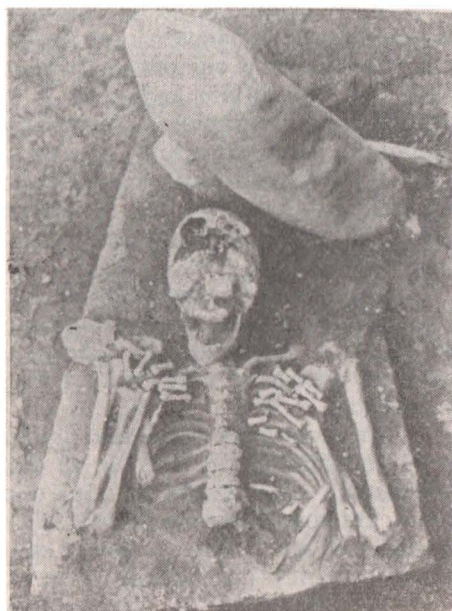


Fig. 4. Scheletul din mormîntul nr. 149 (sec. XVI) din necropola de la Lerești

care, asemenea mormintelor cu nr. 7 și 14 din rezervațiile funerare ale monumentelor de cult Schei și Sf. Gheorghe-Olari, titularii au avut numai antebrațul drept sau stâng, ridicat și perfect suprapus peste osul humerus, de care se articula (fig. 5 și 6).



Fig. 5. Scheletul din mormintul nr. 7 (sec. XVI) din micronecropola Schei



Fig. 6. Scheletul din mormintul nr. 14 (sec. XVI) din micronecropola Sf. Gheorghe — Olari

O notă comună tuturor mormintelor menționate — 8 în total — este lipsa oricărui inventar, dar reținem prezența stelelor funerare. La scheletul nr. 21 de la Fundeni, din aceeași categorie, s-au aflat și două cărămizi suprapuse și plasate sub occipital.

Stelele au fost surprinse „în situ” în picioare, fiind din bolovani de râu de formă obeliscoidală. Pentru o mai temeinică fixare, aveau pe laturile din stînga și dreapta, înfipti în sol, cite 2—3 bolovani mai mici, adosați în formă de puiă (fig. 7).

Corpurile n-au avut sicrie (exceptînd scheletul nr. 14 de la Sf. Gheorghe) și nici o urmă de resturi de costumație sau accesorii, în contrast evident cu celelalte morminte, care pe lîngă inventarul de podoabe și semne monetare, unelte etc., au atestat prezența îmbrăcămînții. La Lerești, din 161 morminte interceptate, numai un număr de 4 (cele despre care ne ocupăm aici în mod special) n-au avut inventar.

În micronecropola de la Sf. Gheorghe, din 31 morminte cercetate, unul singur — în afară de cele două amintite — a fost lipsit de orice inventar.

La Fundeni, singurul fără inventar a fost de asemenea cel cu nr. 21 amintit, din totalul de 23 săpate.

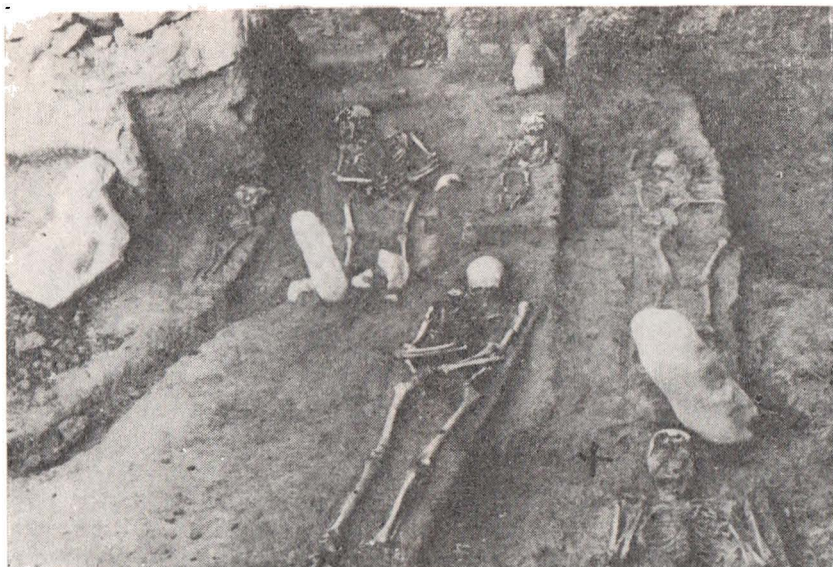


Fig. 7. Stele funerare la morminte cu schelete cu antebrățele îndoite peste humerus. Necropola de la Lerești (sec. XVI)

La Schei, din cele 26 morminte interceptate, singurul fără inventar a fost cel cu nr. 7 amintit, scheletul avînd antebrățele puse pe umeri. Subliniem însă, în mod special, că toate cercetările au avut caracterul limitat, de sondaje (excepție la Lerești, unde dezvelirea și cercetarea la verticală a fost exhaustivă). Ca atare procentajul și rezultatele obținute trebuie avute în vedere în această lumină. Pentru elucidarea semnificației celor descoperite, vădit neobișnuite, un prim jalon ni l-au oferit cazurile similare semnalate în alte localități și arealul de răspîndire al acestora. Astfel, în cercetările de la Străulești¹, în necropola din sec. XV—XVI, aproximativ 5% din schelete au fost aflate „cu antebrățele ridicate spre clavicule”. De asemenea, cu prilejul săpăturilor efectuate în anul 1962, în vecinătatea lacului Cernica, de către Institutul de Arheologie al Academiei Republicii Socialiste România, prin prof. dr. docent Gh. Cantacuzino, din totalul celor 70 de morminte feudale, interceptate pînă atunci, un număr de treisprezece, datate în sec. XVI—XVII² aveau scheletele cu antebrățele „îndoite și aduse fiecare în paralel cu brațul spre umăr”, după cum cercetările efectuate, încă din 1954, în cadrul șantierului Traian-Zănești (Bacău) a pus în evidență un mormînt din sec. XVI, al cărui schelet avea antebrățul drept îndoit în sus și purtat paralel cu humerusul respectiv³.

¹ Panait I. Panait, Așezarca medievală Măicănești, în *Cercetări arheologice în București*, M.B., II, 1965, p. 197.

² Gh. Cantacuzino, Unele probleme istorice privind satul medieval muntean, în *S.C.I.V.*, IV, 2/1963, p. 375—378 și 381.

³ Hortensia Dumitrescu, Șantierul arheologic Traian, în *S.C.I.V.* 3—4/1955, p. 473, fig. 14/6.

În genere cercetătorii descoperitori ai acestor neobișnuite morminte nu au interpretat faptul în cauză.

Singur prof. dr. docent Gh. Cantacuzino a emis o ipoteză de lucru, potrivit căreia socotește practica ritului funerar amintit ca aparținând unei populații străine imigrate și avînd tangențe genetice, în aceste practici folosite, cu populațiile avaro-slave din Pannonia, de la sud de Dunăre și în spațiul Drava-Sava, înainte de venirea maghiarilor⁴.

În cadrul acestor coordonate ale problemei, ne-am orientat, ipotetic, asupra eventualității depistării aici a unei populații străine, dacă nu ca fond etnic dar ca proveniență geografică.

Istoria a înregistrat deseori populații rezultate din vehiculări de mase demografice, care s-au refugiat sau au revenit în acest loc, din locul de origină, emigrînd mai mult sau mai puțin în masă, în zone mai apropiate sau deosebit de îndepărtate. Din acest punct de vedere, sînt bine cunoscute comunitățile demografice provenite din Bulgaria și denumite cu apelativul de Schei, scheieni, grupuri de populație atestate la noi în țară, cu acest nume, începînd cu secolul XIV și pînă tîrziu, situate în componența sau în vecinătatea unor așezări.

Astfel avem Scheii Brașovului, scheienii de la Cergăul Mic și Mare de lîngă Blaj, cei de la Bungard și Rusciori, de lîngă Sibiu, cartierul Schei de la periferia nordică a orașului Cimpulung-Muscel etc.

Considerați sub raportul apelativ termenii de bulgar și schei, pentru acești imigrați, se știe că sînt identici⁵, după cum opinii competente au argumentat judicios, că dacă termenul general de bulgari, dat uzual acestor grupuri demografice, indică mai degrabă numai proveniența lor temporară geografică⁶, fiind veniți din sudul Dunării, din părțile Bulgariei. În același timp însă printre acești scheieni sînt, cu o probabilitate care depășește domeniul ipotezei, mulți români⁷ proveniți din marea masă românească, cristalizată etnografic în sec. VII—X, în zona nord Dunăreană Carpatică, cu structură demografică etnică de pondere daco-romană.

Locul de proveniență geografică al marei majorități a acestor populații este cunoscut a fi fost însă un mare centru de dezvoltare a bogomilismului. Această erezie teologică a apărut, se știe, în urma mutării din Armenia în Tracia⁸ de către împăratul bizantin Constantin al V-lea Isaurul (741—775), supranumit Copronimul, iconoclast fervent, a unor importante mase de pavlicieni, adepții ereticului Pavel din Epi-sparis.

Transplantările acestea, pe care Constantin Copronimul le-a făcut — pentru consolidarea politicii sale iconoclaste, cu substratul economic al acaparării domeniilor bisericii, — după ce a înfrînt pe uzurpatorul și ruda sa iconodulul⁹ Artavasdes (742—743) s-au practicat și mai tîrziu

⁴ Gh. Cantacuzino, op. cit., 377.

⁵ Ietopisețul Țării Moldovei. ed. P. P. Panaitescu, București, 1959, p. 11.

⁶ C. Lacea, Cetatea de pe Timpa, de lîngă Brașov, în *Analele Acad. Române, Mem. Sect. Literare, Seria III, tom. XI, mem. 4*, București, 1944, p. 10.

⁷ Ibidem, p. 5 și 14 : C. J. Jirecek, *Geschichte der Bulgaren*, Praha, 1876, p. 115.

⁸ Cesare Cantu, *Histoire Universelle*, IX, p. 364, Paris 1854.

Anton Balotă, *Bogomilismul și cultura maselor populare din Bulgaria și Țările Române*, în *Romano-Slavica*, X/1964, p. 20.

⁹ M. Aimé Millet, *Histoire du Bas Empire*, p. 90, Paris 1825.

şi de către împăratul Ion Tzimisce (969—976), el însuşi armean de origine.

În Bulgaria, ideologia pavliciană a intrat pe parcurs, într-o nouă fază, localizată de către unii preoţi între care, în vremea ţarului Petru (927—968) urmaşul lui Simeon, de către preotul Bogomil¹⁰, eponimul mişcării, tălmăcitorul, cu modificări, a scrierilor apocrife de mare circulaţie, ce au grefat, astfel, ideile bogomilice în cultura maselor, răspîndindu-le în ţările vecine şi chiar în occident¹¹.

Avînd o doctrină dualistă, bazată pe lupta între bine şi rău, respectiv existenţa a două ordine antagonice, cea divină şi cea satanică, dar cu localizări proprii, aceasta din urmă fiind în concepţia bogomilică însăşi orînduirea feudală, apăsătoare pentru mase, mişcarea era ostilă clasei feudale împotriva căreia instiga la revoltă pe iobagi¹².

Astfel, erezia a avut un caracter de puternice revendicări sociale şi de luptă antifeudală¹³, cauzînd serioase zguduiri imperiului bizantin, fiind din acest punct de vedere cronologic chiar prima mişcare cu caracter antifeudal a maselor populare de pe continent.

Fundamentarea acestei ideologii teologice generînd o atitudine negativă faţă de îndatoririle feudale, a dus, fireşte, la necruţătoare măsuri de represiune antibogomilică, îndeosebi în timpul împăratului Alexis Comnen (1081—1118)¹⁴ care căuta redresarea Bizanţului şi a ţarului bulgar Ion Alexandru (1331—1371) — ginerele voievodului Ţării Româneşti Basarab I —, încît faptul a produs masive imigrări, deplasări demografice şi către Ţara Românească, unde nu s-au limitat la un anume moment, dar s-au repetat pînă mai tîrziu, în secolul XVI, adăugîndu-li-se acum ca un motiv în plus şi vicisitudinile înăsprii dominaţiei otomane, instaurată în Bulgaria încă din anul 1393, cînd s-a produs întîia imigrarea unor elemente dominante feudale şi cărora le-a urmat, mai tîrziu, exemplul şi mase demografice populare.

Astfel, în 1445 o deplasare de populaţie, de amploare, vehiculată între aceleaşi arealuri de viaţă din sudul Dunării către Ţara Românească, este relatată documentar de cronicarul normand Jehan de Wavrin, în cuprinsul descrierii expediţiei burgunde de pe Dunăre.

Precizează¹⁵ că peste 12.000 locuitori din zonele de la sud de fluviu obţinînd învoirea voievodului (Vlad Dracul — n.n.) de a se stabili în Ţara Românească, în ținuturile de la margine, au trecut Dunărea timp de trei zile şi trei nopţi : bărbaţi, femei, copii, cu vitele şi cu tot avutul.

De asemenea tot în cursul aceluiaşi secol este relatată imigraţia din timpul domniei lui Radu cel Mare (1495—1508) atestată chiar printr-o scrisoare din 1505, a acestuia, în care se arată cererile turcilor de a li se

¹⁰ Gh. Adamescu, *Istoria literaturii române*, ed. III, Alcalay, Bucureşti, Bibl. pentru toţi nr. 846—850 bis, p. 96 ; Anton Balotă, op. cit., p. 47.

¹¹ D. Anghelov, *Le mouvement bogomile*, p. 175, Sofia 1964.

¹² Predica Presviterului Cosma, trad. de Al. Iordan, Bucureşti 1938, p. 42—43.

¹³ *Istoria României*, II, p. 12 şi 192.

¹⁴ Cesare Cantu, ibidem : Anton Balotă, op. cit., p. 22.

¹⁵ *Anchier nes croniques d'Engleterre*, par Jehan de Wavrin, seigneur de Forestel, p. 143—144, ed. Dupont, II, Paris 1858—1863, cf. Călători străini despre Ţările Române, I, Bucureşti, 1968, ed. Ştiinţifică, p. 81—122.

retroceda cei 5.000 de fugari sud-dunăreni, trecuți în Țara Românească¹⁶ și la fel, în raportul către doctorul Pezzen, din 1595, prin care Ion de Marini, comisar împărătesc pe lângă Mihai Viteazul, informează pe primul despre populația care a venit aici din sudul Dunării¹⁷ fapt comunicat și de Marco Venier, de la Constantinopol, către Dogele Veneției¹⁸.

În anul 1598, un nou exod sud-dunărean are loc¹⁹, și nici acesta nu va fi ultimul.

Legăturile permanente cu sudul Dunării și imigrațiile elementelor bogomilice au adus, inevitabil, la noi, și vechi tradiții cu particularitățile rituale funerare de obîrșie, care s-au menținut pînă tîrziu, chiar după ce aceste populații au fost asimilate, pe linie de cult, de localnicii ortodocși, în ale căror cimitire foștii prigonii s-au și înmormîntat, dar ale căror morminte au păstrat, uneori și dovezile practicilor rituale caracteristice vechii lor apartenențe bogomilice.

Erezia în cauză avea la bază, se știe²⁰, negarea tainelor, a oricăror erarhii, a ritualurilor și simbolurilor ortodoxe, elemente pe care însă le-a înlocuit cu altele proprii.

Unele din acestea au fost interceptate în complexul mormintelor amintite și le considerăm cu titlu de ipoteză de cercetare, cel puțin, că pledează orientativ pentru o apartenență ca atare.

Cu atît mai mult, cu cît datele surprinse sînt în cadrul unei realități areale-geografice ce iese din ipoteză, și ține de domeniul certitudinii: existența Scheilor de la Cîmpulung, a căror proveniență geografică sud-dunăreană nu poate fi separată de ceea ce este admis aproape unanim în problemă, astăzi.

Pentru a putea interpreta cît mai judicios constatările făcute și a stabili apartenența particularităților rituale funerare surprinse, înainte de încercarea formulării unor concluzii, s-a luat legătura și cu forurile arheologice din țările vecine cu noi:

R. P. Bulgaria, Institutul de Arheologie al Academiei de Științe, prin directorul adjunct Mihailov, cu Institutul de Arheologie al Academiei Ungare de Științe, prin vice directorul Laszlo Castiglione, cu Institutul de Arheologie din Belgrad — Iugoslavia prin directorul Boscovici — solicitînd tuturor informații privind descoperirile de eventuale morminte bogomilice pe teritoriul respectiv.

Din primele două țări, răspunsurile date au precizat că n-au fost încă săpate necropole sau morminte bogomilice.

De la Belgrad însă, am fost puși în legătură cu cercetătorul arheolog Sefik Beslagic, din Sarajevo, directorul Direcției Monumentelor Istorice din R. S. Bosnia și Herzegovina.

Acesta ne-a trimis bogate și deosebit de prețioase date asupra descoperirilor în cauză, prin provinciile amintite din Iugoslavia, ceea ce ne-a

¹⁶ I. Bogdan, Documente priv. relațiile Țării Rom. cu Brașovul și Ungaria, în sec. XV—XVI, București, 1905, p. 350, doc. nr. 305/1505. Aceasta a constituit o grea problemă pentru Radu cel Mare, care a fost nevoit să meargă în persoană la Poartă, spre a aranja satisfacător lucrurile cf. St. Ștefănescu, Bănia în Țara Românească, București, 1965, p. 87.

¹⁷ Hurmuzacki, XII, 37, doc. XXXVII.

¹⁸ Hurmuzacki, III/1, p. 469, doc. XXXIX.

¹⁹ Hurmuzacki, p. 420, doc. XXXIX.

²⁰ Istoria României, II, ibid.

permis să sesizăm unele analogii și particularități deosebit de utile. Îi exprimăm și pe această cale recunoștința noastră și toată gratitudinea pentru cercetătorii arheologi iugoslavi din țara vecină și prietenă, a cărei istorie cuprinde numeroase și cunoscute legături cu istoria poporului român.

Trebuie avut în vedere de la început, că în Bosnia mișcarea bogomilică a rezistat îndelung și ceea ce este caracteristic, aceasta a fost însușită²¹ și de feudali, fenomen care a dus la o scădere a combativității sale revoluționare, pe de o parte și a făcut să prezinte, arheologic, variante de amănunt, justificate aici specific ale adeptilor săi feudali, dar păstrînd, bineînțeles, caracterelor esențiale.

Ca elemente exterioare, de suprafață, prezența semnelor lapidare, a stelelor obeliscoidale, pe care le-am menționat, sînt de reținut²², împreună cu materialele lapidare cele mai specifice mormintelor bogomilice feudale bosniace cum sînt: lespezile, sarcofagiile — ciste cuprinse toate sub denumirea de ansamblu de „stecci” tipice în regiunea amintită, dar, spune arheologul Sefik Beslagic, adoptate uneori și de creștinii neeretici.

Desigur, la noi nu putea fi vorba de sarcofagii, care presupun o condiție economică deosebită, pe care n-o puteau avea masele populare prigonite și imigrate la noi, dar pe care feudali din Bosnia o îndeplineau.

Poziția antebrățelor caracteristică și deosebită de regulile tradiționale ale bisericii²³ a fost interceptată în necropola slavă de la Grborezi, lângă Livno, săpăturile conduse de Belsagi scoțînd la iveală numeroase morminte „stecci” dintre care, la 10 schelete antebrățelele cu mîinile erau ridicate spre cap²⁴.

Considerăm poziția antebrățelor ridicate la umăr, pe claviculă sau spre cap, nu întîmplătoare, ci cu o finalitate logică și corespunzătoare chiar față de esența bogomilismului, doctrină de luptă, a binelui împotriva ordinii feudale, satanice, cum o considerau masele populare, dusă de acestea în cadrul ereziilor, în general, și a bogomilismului în special, în Europa medievală. Mîna ridicată în sus, la nivelul umărului și a claviculei, indică o atitudine de ripostă și agresivitate, în evident contrast cu poziția brațelor încrucișate, pe care bogomilii o evitau, nerecunoscînd crucea (poziția devenită și expresie) sau lăsate de-a lungul corpului, poziții rituale funerare tradiționale, de supunere și resemnare, în fața ordinei teologice și laice medievale, considerate prestabilite și imuabile.

Din acest punct de vedere semnalăm că, tot la Lerești, a fost aflată și o stelă funerară plată, trapezoidală ce are gravată pe una din fețe o mînă ridicată în sus (fig. 8).

În Bosnia, în localitatea Ostrozac, în 1953 același cercetător menționat, a desvelit 2 morminte bogomilice, ce aveau gravate pe lespezile

²¹ D. Anghelov, op. cit., p. 177—178; Sefik Bešlagić, Sarajevo, relatare comunicată autorului.

²² Ibidem.

²³ Cea mai veche poziție a antebrățelor morților, în perioada creștinismului primitiv, este cea întinsă de-a lungul corpului, cu palmele acoperînd regiunea pubiană, în semn de decență la înfățișarea în fața judecării supreme, confirmată de poziția corpului lui Isus Hristos, așa cum o prezintă urmele de pe cunoscutele sindonii de la Torino și Besançon, cărora li se atribuie de tradiția bisericii a fi fost folosite la înfășurarea corpului celui crucificat, cu prilejul înmormîntării.

²⁴ Grborezi, monografie arheologică, Sarajevo, 1964.

respective, câte o reprezentare umană cu brațele ridicate în sus (relatare trimisă de Sefik Beslagic).

Stela noastră menționată mai sus, are însă pe partea cealaltă gravată o cruce patriarhală și textul, în chirilica slavă, în ductul sec. XVII : „Isus Hristos Nica Pomeanire Veacinic“ ceea ce infirmă o apartenență bogomilică, dar trebuie reținut că prigonitii imigrați au fost asimilați cu timpul în masa locală, s-au înmormântat în cimitirele acestora și tradițional și-au mai păstrat, în parte, din vechile simboluri și particularități, rituale funerare. O ultimă constatare de reținut este, cum am arătat de la început, absența oricărui inventar în mormintele în cauză, din zona Cimpulung, situație perfect similară mormintelor cu scheletele având antebrațele ridicate către umăr, descoperite în alte părți ale țării ²⁵.



Fig. 8. Stelă funerară cu mină gravată. Necropola de la Lerești

În mod logic respingerea complexului normativ bisericesc tradițional : liturghie, preoți, icoane, cruce, cât și a autorității și instituțiilor, era asociată la bogomili, ce erau împotriva celor avuți, și cu ostilitatea împotriva valorilor de inventar funerar, podoabe și obiecte, pe care în mod curent la noi le aflăm în mormintele feudalilor, îndeosebi în sec XIV—XVII, deci în cele contemporane cu prezențele de reminiscențe bogomilice : inele, cercei, ace pentru cap, broșe, mărgel, vase funerare din sticlă, accesorii de costume etc., pe care nu le găsim la bogomilismul popular al maselor animate în lupta împotriva claselor dominante, între care și biserica feudală, reprezentantă zeloasă a ierarhiei feudale dogmatice, pe care o sprijinea, fiind cointerесată și orientînd ca atare masele, potrivit cu obiectivele economice și social-politice ale feudalității.

În Bosnia însă, unde am văzut că însăși clasa feudală era adeptă ereziei, ideologia în cauză era slabă, puterea economică fiind apreciabilă, încît era firesc să aflăm aici inventare bogate ²⁶, cum ne-a relatat cercetătorul iugoslav.

În cadrul celor expuse, se poate considera că la noi prezențele arheologice bogomilice, modeste pînă astăzi și apreciate la valoarea de prudență a ipotezei de lucru, au mai puține șanse de a fi completate cu elemente într-adevăr peremptorii, pe linie arheologică. Este admis astăzi, pe bună dreptate, că în viața poporului nostru bogomilismul n-a fost organizat în comunități bine diferențiate ²⁷ cu o practică fermă a cultu-

²⁵ Gh. Cantacuzino, op. cit., p. 375.

²⁶ Sefik Beslagic, relatare comunicată autorului.

²⁷ Anton Balotă, op. cit., p. 46.

lui specific, cu monumente de cult și cu rezervații funerare separate de acei în mijlocul cărora trăiau, și de aceea au și fost asimilați ușor, de către cei din jur, care i-au acceptat cu generozitatea izvorită și din aspirațiile comune către libertatea socială. Ideile bogomilice nu s-au răspândit în poporul nostru prin forța unei efervescențe sociale și nici în cadrul unui conflict deschis, cu violență față de orînduirea de stat și cea teologică oficială. Ideologia ereziacă bogomilică s-a infiltrat mai mult în folclorul românesc ²⁸ în colinde și în cărțile populare, textele apocrife, ce au circulat în manuscrise, în slavonă, la început, ca acele itinerarii ce-este: „Vedenia lui Isaia“ și „Cartea tainică a lui Enoch“, cu legendele prelucrate în spiritul ereziei și răspindite de bogomili ²⁹ iar mai târziu și prin alte texte difuzate în versiune românească. Infiltrări constatăm, de asemenea, în plastica populară, a reprezentărilor iconografice bisericești cum avem și la Cîmpulung identificate ³⁰ și astfel, pe nevăgiate de seamă, bogomilismul a influențat asupra culturii maselor noastre populare, în perioada medievală.

Receptivitatea față de aceste idei era, de altfel, explicabilă la noi și printr-o finalitate comună, axată pe încă două mari cauze: lupta împotriva dominației străine, ce a fost întotdeauna o linie permanentă și a mișcării bogomilice ³¹ și preferința, specifică ereziilor medievale. În genere, pentru folosirea limbii maselor populare în mijlocul cărora viețuiau ereticii, ceea ce le-a atras întotdeauna simpatia poporului ³² ostil limbii culte și oficiale, pe care de multe ori nici nu o înțelegea, fiind străină. Acest din urmă fapt, a influențat însă și înfățișarea hainei de vehiculare culturală a cărților populare, prin scrierea lor în românește a acelor apocrife traduse din texte, subliniem, sud-slave ³³.

Apariția, în anul 1521, a primei scrisori în limba română, aici la Cîmpulung, își are explicația în dezvoltarea societății românești și a nevoilor practice, economice și sociale, ce reclamau folosirea limbii populare de către meșteșugarii și negustorii activului centru economic care era atunci orașul în cauză. Considerăm că nu vom micșora cu nimic această realitate fundamentală în problemă, dacă vom adăuga — cu prudența cuvenită — și un supliment la explicația de mai sus: acea preferință pentru limba populară locală a ereziilor în genere, respectiv aici românească, a imigranților scheieni din cuprinsul și zona Cîmpulungului, aflați, cum am arătat mai sus, cu tangențe sud-dunărene bogomilice.

Nu trebuie uitat, de asemenea, că în climatul situației juridice a Cîmpulungului, de oraș cu drepturi de autoadministrare ³⁴, unde masele

²⁸ Istoria României, II, ibidem, Al. Rosetti, Colindele religioase la români, București, 1920.

²⁹ Istoria României, II, p. 667.

³⁰ Chiar la Cîmpulung, ca încă un element, care dă ascendență ipotezei despre urmele lăsate tradițional de erezie, în practicile rituale ale scheienilor refugiați aci, aflăm la biserica sf. Gheorghe-Olarilor o caracteristică reprezentare iconografică bisericască, pe perețele exterior, nordic, al pronaosului, panoul nr. 4, reprezentînd pe Maica Domnului în ipostaza de protectoare a celor pedepsiți pentru ispășirea păcatelor omenești, idee caracteristică răspîndită la bogomili prin cunoscuta scriere apocrifă, în versiune românească, „Călătoria Maicii Domnului în Iad“.

³¹ D. Anghelov, op. cit., p. 177, Istoria României, II, p. 12.

³² B. P. Hajdeu, Cărțile Populare ale Românilor în sec. XVI, București 1879:

³³ Istoria României, II, p. 1028.

³⁴ Flaminio Mirțu și I. Hurdubetiu, Cîmpulungul Muscel medieval, în Studii și articole de istorie, XI, 1968, p. 29, ed. S.S.I.F. din R.S.R.

meșteșugărești locale au luptat permanent împotriva încercării feuda-lilor laici și clerici de a le desființa drepturile — ideologia bogomilică, mișcarea socială cu comunitate de obiective pe planul local : lupta împotriva ordinii „satanice“ a feudalității, era firesc să afle o simpatie în ma-sele locale, respectiv care să-i accepte unele practici rituale funerare.

Iată deci motive pe care le considerăm justificate, pentru a se lua în evidență prezențele și interpretările arheologice și istorice menționate, care dau ascendență unei perspective, de a se face un pas mai departe în problemă.

Mișcarea antifeudală a bogomililor din sud-estul Europei, cu repre-zențanții săi din Occident, catarii italieni și albigenzii francezi, cu impli-cațiile lor social-revoluționare și culturale de masă, rămîne, fără îndoială, un caracteristic proces al societății medievale, de un real interes istorio-grafic.

LES PRÉSENCES ARCHÉOLOGIQUES BOGOMILES DANS LA ZONE DE CÎMPULUNG-MUSCEL

RÉSUMÉ

A l'occasion des fouilles archéologiques effectuées à Cîmpulung-Muscel, au cours des années 1965—1968 dans les réservations funéraires des monuments féodaux de culte des quartiers de la ville, on a inter-cepté aussi des tombes avec des squelettes ayant des particularités ri-tuelles funéraires inusitées a savoir : les avant bras pliés et couchés sur les humerus touchant la clavicule, privés d'inventaires, mais ayant des signes lapidaires : des seles obelissoïdales.

On retient que la ville avait, dès la fin du XIV^{ème} siècle, aussi une communauté démographique appelée les „scheieni“, habitants du quartier du „Schei“, qui porte aujourd'hui même ce appellatif. C'était une popu-lation immigrée du sud du Danube, de la Bulgarie, un fort centre de l'he-resie des „pauliciens“ évolués en bogomiles mouvement antiféodal bien connu sur le continent. De cette région sont prouvés, par des documents, des répétés déplacements de population vers la Valachie.

On admet l'hypothèse que les tombes en questions sont des présen-ces des bogomiles assimilés par les habitants de la ville, mais qui ont gardés traditionnellement de leurs anciennes particularités rituelles fu-néraires.

Des analogies concernant la position des avant bras, couchés sur les humerus respectifs on a trouvées dans d'autre necropoles aussi, de la R. S. de Roumanie (à Cernica, à Străulești, Zănești etc.) et particu-lièrement en Bosnie (R.S.F. de Yougoslavie). Ici y compris la presence des signes lapidaires, surtout des cistes (steoci). Les échanges des infor-mations scientifiques effectuées par l'auteur et les archéologues de Sara-jevo (Yougoslavie) ont confirmés certaines similitudes des tombes bogo-miliques de Cîmpulung-Muscel avec les analogues du pays voisin men-tioné.