

# **MIȘCAREA MUNCITOREASCĂ DIN ORAȘUL PITEȘTI ÎN PERIOADA AVÎNTULUI REVOLUȚIONAR. PARTICIPAREA SECȚIUNII LOCALE A PARTIDULUI SOCIALIST LA ACȚIUNEA DE FĂURIRE A P.C.R.**

P. POPA

„Partidul nostru comunist, are de  
asemenea tradiții glorioase de luptă în  
acest oraș...”<sup>1</sup>

Adîncirea contradicțiilor social-economice ale regimului burghezo-moșieresc cauzată de distrugerile războiului, de dezorganizarea activității economice și înrăutățirea situației materiale a oamenilor muncii, determină în anii 1918—1920 o creștere impetuoasă a avîntului și combativității revoluționare a maselor.

Cuprinsă în ansamblul mișcării muncitorești din întreaga țară, mișcarea muncitorească din orașul Pitești crește permanent în perioada avîntului revoluționar 1918—1920. Muncitorimea din acest oraș este prezentă permanent în lupta contra regimului burghezo-moșieresc, pentru cucerirea de drepturi politice și economice, ridicînd în acest fel pe o treaptă mai înaltă tradițiile mișcării socialiste și muncitorești locale.

## ***1. Întărirea mișcării muncitorești în orașul Pitești după primul război mondial***

În perioada imediat următoare primului război mondial mișcarea muncitorească din țara noastră sporește în intensitate. Acțiunile de luptă îmbracă forme mai variate și se clarifică treptat din punct de vedere ideologic.

În ceea ce privește orașul Pitești, și aici mișcarea muncitorească renaște mai puternică. Într-un termen relativ scurt, secțiunea locală a P.S.D. sporește numeric. Activitatea sindicală se desfășoară acum pe ramuri de producție cum sînt: C.F.R., Țesătoria Română, Lemn-mobilă, fier-metal, chelneri etc. Împreună cu secțiunea locală a P.S.D., comitetele sindicale pe ramură vor mobiliza un însemnat număr de muncitori la acțiunile revoluționare ce se organizează în acești ani și

<sup>1</sup> N. Ceaușescu, Cuvîntare în orașul Pitești, 12 iunie 1966, Scînteia nr. 7009/13 iunie 1966.

în cadrul cărora revendicările economice se împletesc tot mai mult cu cele politice.

Un moment important al mișcării muncitorești locale îl reprezintă solidarizarea proletariatului din Pitești cu lupta tipografilor din București de la sfârșitul anului 1918. Astfel, ca și în alte părți ale țării, la 13 decembrie 1918, muncitorii din orașul Pitești, în special cei de la C.F.R. și-au arătat deplina lor adeviune față de cauza greviștilor tipografi din capitală. În noaptea de 12/13 decembrie 1918, mai mulți socialiști din Pitești printre care și Radu Vochin, răspîndesc în cartierele orașului manifeste ce demascau politica reacționară a guvernului, cerînd libertăți democratice și condiții mai bune de viață pentru masele populare. A doua zi, la aflarea știrii referitoare la declanșarea grevei din București, C.F.R.-iștii din Pitești, în mod demonstrativ și în semn de aprobare deplină a luptei greviste care se desfășura în mai multe orașe, au lăsat lucrul pentru cîteva ore. În vederea reluării normale a activității, a fost necesară intervenția armatei care a efectuat și unele arestări. Printre alții a fost arestat și Radu Vochin, fruntaș al mișcării muncitorești locale.

Cu deosebire în anul 1919 se întăresc numeric și calitativ organizațiile sindicatelor locale. În mai 1919 ia ființă secțiunea sindicală locală a chelnerilor care este afiliată la Federația sindicală a chelnerilor pe țară. Ca secretar este ales Ionescu Vasile. Cu prilejul constituirii, chelnerii sindicalizați aprobă și un memoriu în care se cere desființarea bacșișului către patroni, precum și alte revendicări<sup>2</sup>. Totodată se întărește sindicatul organizat în anul 1918 de către Constantin Ivănuș al lucrătorilor din sectorul prelucrării lemnului, care devine secție a Uniunii sindicale lemn-mobilă pe țară. În iunie 1919 acest sindicat își trimite delegați la Conferința uniunii ce are loc la Ploiești<sup>3</sup>.

Cu prilejul desfășurării la Ploiești în zilele de 21—23 iunie 1919 a lucrărilor conferinței Uniunii sindicatului fier-metal se evidențiază existența în Pitești a unei secțiuni locale a acestei uniuni care este reprezentată la conferință cu vot consultativ, de către Dumitru Simulescu<sup>4</sup>. Ia ființă de asemenea sindicatul local al muncitorilor țesători.

Așadar, pînă la jumătatea anului 1919 în principalele ramuri ale economiei orașului, mulți muncitori se încadrează în sindicate. Autoritățile locale îngrijorate față de creșterea forței organizatorice și politice a secțiunii locale a P.S.D. și a sindicatelor, foloseau diferite metode pentru a estompa lupta muncitorilor organizați în partid sau sindicate, sau a celor care doreau să intre în aceste organizații. Așa de exemplu, este semnificativ cazul muncitorului C.F.R.-ist Cristea Nicolescu care „a fost chemat la prefectură și i s-a pus în vedere ca lucrătorii de la căile ferate să nu aibă nici o legătură cu sindicatele“. În urma acestei măsuri, ministrul de interne Mirzescu era interpelat prin intermediul ziarul „Socialismul“ cerîndu-i-se să răspundă la întrebarea : „Ce credeți despre această măsură, luată de către subalternii dumneavoastră din Pitești“<sup>5</sup>.

<sup>2</sup> „Socialismul“ nr. 94 din 27 mai 1919.

<sup>3</sup> „Socialismul“ nr. 97 din 30 mai 1919.

<sup>4</sup> „Socialismul“ nr. 121 din 28 iunie 1919.

<sup>5</sup> „Socialismul“ nr. 130 din 9 iulie 1919.

Pentru a preîntîmpina extinderea mișcării muncitorești și trecerea la acțiuni directe contra exploatării, a regimului politic existent, autoritățile locale solicită guvernului la începutul anului 1919, „crearea la Pitești a unei brigăzi speciale a siguranței statului, pentru a se putea supraveghea și liniști muncitorii”<sup>6</sup>. În toată țara se instituie 6 asemenea brigăzi speciale destinate „zonelor periculoase”. Și din acest fapt tragem o importantă concluzie asupra intensității mișcării muncitorești din cadrul orașului Pitești, care pentru a putea fi stăvilită cerea eforturi din partea statului burghez.

În martie 1919 se efectuează în Pitești arestări în rândurile muncitorilor bănuți că ar simpatiza cu socialismul sau că ar fi difuzat manifeste ale partidului. Printre cei arestați cu acest prilej se găsea și Ion Niculescu — fruntaș al secțiunii locale a Partidului Socialist. El a fost condamnat la două luni închisoare, termen care însă nu a fost respectat de către autorități. Prolungirea stagiului de detențiune determină, la solicitarea secțiunii locale, o intervenție hotărîtă pe lângă ministrul de interne din partea Comitetului Executiv al Partidului Socialist, prin Gheorghe Cristescu și Ion Sion. După multe demersuri se obține punerea în libertate a lui Ion Niculescu fapt consemnat și de ziarul „Socialismul”<sup>7</sup>.

Pentru a lovi în influența secțiunilor locale ale partidului și în sindicate, guvernul a recurs în anul 1919 la o stratagemă, dînd posibilitatea prefecturilor de a atrage pe muncitori în cadrul unor cooperative de într-ajutorare din care puteau face parte atît muncitori, mici meșteșugari cît și patroni. Sesizînd că intrarea muncitorilor în asemenea organizații diminuează lupta de clasă, Comitetul Executiv al Partidului Socialist indică organizațiilor locale, boicotarea pe toate căile a acțiunii de creare a cooperativelor.

Dintr-un articol publicat în ziarul „Socialismul”, semnat de un corespondent din Pitești, aflăm că „în jurul discuției cu muncitorii pentru organizarea cooperativelor, atît localurile organizațiilor de partid cît și de sindicat precum și locuințele unor tovarăși au fost vizitate de polițai. Voiau să găsească manifeste, însă s-au izbit de solidaritatea muncitorilor care au răspuns cu multă demnitate”<sup>8</sup>. Pînă la urmă ideea cooperativelor în orașul Pitești este abandonată.

## 2. Greva muncitorilor C.F.R.-iști de la Pitești din anul 1919

În anul 1919 a crescut foarte mult valul grevelor muncitorești, pe țară numărul lor ajungînd la peste 250 iar al participanților aproape la 150.000, în special muncitori ceferiști, petroliști, minieri, tipografi etc. În acest avînt grevist se integrează și muncitorii de la Pitești. În fruntea acțiunilor se găsesc muncitorii de la Depoul și revizia de vagoane din localitate care, de regulă, erau influențați și urmau exemplul ceferiștilor din București. În lunile mai și iunie 1919 în unitățile căilor ferate din întreaga țară se dezlănțuie o puternică mișcare grevistă.

La începutul lunii iunie se ridică la luptă și muncitorii ceferiști din Pitești. „De îndată ce greva lucrătorilor C.F.R.-iști din capitală a luat

<sup>6</sup> „Socialismul” nr. 42 din 5 martie 1919.

<sup>7</sup> „Socialismul” nr. 46 din 14 martie 1919 și nr. 114 din 20 iunie 1919.

<sup>8</sup> „Socialismul” nr. 47 din 15 martie 1919.

ființă — arată ziarul „Socialismul“ referindu-se la Pitești, muncitorimea C.F.R.-istă din localitate s-a decis pentru a se solidariza cu întreaga muncitorime din țară, formulând și ea aceleași revendicări, dînd dovadă de mult simț de solidaritate pe care și l-a cîștigat organizîndu-se în sindicatul lor de breaslă<sup>9</sup>. Secțiunea locală a P.S.D. se bucură în cadrul acestei acțiuni de încrederea muncitorilor, care se adunau zilnic la organizația locală a partidului, pentru a putea mai bine riposta acțiunilor de constrîngere desfășurate de autorități. Prefectul județului Argeș, Bănescu a dezlănțuit în aceste zile o adevărată teroare încercînd să determine pe muncitori să reia lucrul. Cu toate că s-au efectuat multe arestări, totul a fost în zadar, întrucît, arată același ziar — muncitorimea a făcut zid inexpugnabil în fața prigoanei burgheze, susținîndu-și cu putere revendicările formulate Greva ceferiștilor din orașul Pitești, din iunie 1919, a durat două zile după care, sub presiuni, a fost reluat lucrul.

Pentru a evita o nouă ridicare a muncitorilor la grevă, brigada specială a siguranței statului precum și celelalte autorități locale au intensificat controlul asupra activității secțiunii locale a P.S.D. și a sindicatelor, dezlănțuindu-se o intensă acțiune de urmărire a activității elementelor fruntașe ale mișcării muncitorești locale. Articolul „Prigoana ce s-a petrecut în Pitești“ publicat în iulie 1919 în organul de presă al P.S.D. este edificator în acest sens. „Ni se semnalează o adevărată prigoană ce s-a dezlănțuit contra tovarășilor din Pitești și contra mișcării în general — se arată în ziarul „Socialismul“. Secțiunea locală este mereu vizitată de către agenți care întrerup ședințele, provoacă scandaluri și arestează pe anumiți tovarăși pe care cred că-i vor putea intimida renunțînd astfel de a mai participa la mișcare“. Făcîndu-se exponentul stării de spirit a clasei muncitoare din România, ziarul, prin prisma celor ce se petreceau la Pitești, avertiza direct pe ministrul de interne arătînd că muncitorimea a ajuns la gradul de conștiință, după care știe să răsplătească pe toți cei care cred că prin închiderea localurilor sau arestarea unor tovarăși vor putea extermina o mișcare atît de întărită<sup>10</sup>.

Cu toate aceste greutăți, secțiunea locală din Pitești a P.S.D. și syndicatele mențin permanentă activitatea lor, reușind să coordoneze acțiunile diferitelor categorii de muncitori îndreptate împotriva exploataării. În august 1919 are loc adunarea generală a secțiunii care a analizat activitatea desfășurată de clasa muncitoare în perioada de după primul război mondial. S-au stabilit noi măsuri pentru a se intensifica pe mai departe acțiunile locale cu caracter politic și economic. A fost ales noul comitet format din: Constantin Teneanu-secretar, Dumitru Nicolescu-casier, Ion Niculescu, Nathan Mendelovici și Florea Ispas-membrii, iar în comisia de control — bătrînul ceferist Radu Ionescu și Gheorghe Crețoiu<sup>11</sup>. Alegerea organelor de conducere ale secțiunii locale va favoriza intensificarea muncii politice și organizatorice în rîndurile muncitorilor și a altor categorii sociale exploatate.

<sup>9</sup> „Socialismul“ nr. 138 din 19 iulie 1919.

<sup>10</sup> „Socialismul“ nr. 147 din 29 iulie 1919.

<sup>11</sup> „Socialismul“ nr. 172 din 24 august 1919.

În anul 1919 au loc unele manifestări și în unitățile militare din orașul Pitești. Întrucît nu se făcuse demobilizarea generală, mulți soldați erau nemulțumiți de situația lor și a celor de acasă. În cazarma de la Pitești se formează la un moment dat „Soviete și comitete ale ajutorului roșu”<sup>12</sup>. În scurt timp însă ele vor fi desființate, iar manifestările de opoziție din armată vor fi înăbușite cu forța.

În acest fel, anul 1920 găsește secțiunea locală din Pitești a Partidului Socialist precum și sindicatele, desfășurînd o activitate susținută. În perioada care trecuse de la începutul avîntului revoluționar, crescuse intensitatea și sfera de cuprindere a mișcării muncitorești locale. Numărul membrilor secțiunii locale a Partidului și a celor încadrați în sindicate sporește permanent. Dărilor de seamă prezentate în cadrul adunărilor generale de alegeri ale secțiunii partidului și sindicatelor, desfășurate la 11 ianuarie 1920 și respectiv la 10 ianuarie 1920, atestă încă odată dezvoltarea continuă a mișcării muncitorești din orașul Pitești.

### 3. Creșterea în intensitate a mișcării muncitorești locale în prima jumătate a anului 1920. Succesele socialiștilor în alegerile din mai 1920, în orașul Pitești

Valul de nemulțumiri crește permanent în intensitate, cit și în lărgime încă din primele luni ale anului 1920. Cu toate că trecuseră cîțiva ani de la încheierea primului război mondial, timp în care se refăcuse în parte economia, iar România în urma desăvîrșirii unității naționale avea o industrie mai puternică, totuși în ansamblul ei țara rămîne slab dezvoltată economic. Caracteristica principală a mișcării muncitorești și sindicale în prima jumătate a anului 1920, este lupta hotărîtă în scopul asigurării unei unități de acțiune pe întreaga țară.

În martie 1920 valul grevelor a luat din nou amploare mergînd crescînd pînă la greva generală din octombrie. Între 1 martie și 20 octombrie 1920, au avut loc după datele oficiale — 345 greve. La începutul anului 1920, muncitorii din Pitești au impus pentru un timp scoaterea din fabrici a gărzilor militare.

Guvernele care se perindă la cîrma țării efectuează ca răspuns la mișcările muncitorești, dese și masive arestări. Așa de exemplu în februarie 1920 se anunța arestarea la Pitești a fruntașilor secțiunii locale Constantin Teneanu și Constantin Ivănuș, care sînt trimiși la închisorile Văcărești și Jilava. Cu toate acestea muncitorimea din Pitești nu se lasă intimidată. Ea continuă cu intensitate lupta contra exploatarei, pentru abrogarea legislației burgheze antimuncitorești, fiind prezentă întotdeauna în cadrul marilor acțiuni organizate de Partidul Socialist sau de către Uniunile sindicale pe ramuri. Documentele vremii amintesc astfel că muncitorii cefești din Pitești participă la greva din aprilie 1920, cînd în întreaga țară cca. 20.000 oameni, în special de la căile ferate, se ridică pentru mărirea salariilor și reducerea chiriilor<sup>13</sup>.

În această perioadă se fac intense pregătiri pentru noile alegeri care urmau să desemneze deputații Camerei. Comitetul Executiv al

<sup>12</sup> Alex. Marghiloman. Note politice, vol. IV, pag. 415.

<sup>13</sup> Documente din Istoria mișcării muncitorești din România 1916—1921, pagina 356.

## IV

ar-  
pi-  
ma  
in-  
ar-  
rei  
ale  
pe-  
rie

na-  
vor  
C.E.

s.  
unt  
par-  
tive  
na.  
unt  
ge-  
in  
din

riile  
ele-  
on-

ya  
pro-  
re-

na-  
area

ul

## PITEȘTI

Darea de seamă materială a  
Secțiunii Partidului pe 1919

## VENITURI

Sold la 1 Ianuarie 1919 . . . . .	76,85
Cărți de membru . . . . .	99,—
Statute . . . . .	34,—
Cotizații . . . . .	481,—
Taxe de înscriere . . . . .	25,—
Donații fond electoral . . . . .	188,—
<b>Total lei</b>	<b>903,85</b>

## CHELTUELI

Cărți de membru . . . . .	170,—
Mărci cote . . . . .	65,—
Statute . . . . .	25,—
Afișe . . . . .	287,—
Registru . . . . .	41,—
Abonament la ziar . . . . .	17,50
Chiria . . . . .	50,—
Delegat la congres . . . . .	30,—
Diferite . . . . .	145,50
<b>Total lei</b>	<b>841,—</b>

## RECAPITULAȚIE

Venituri . . . . .	903,85
Cheletueli . . . . .	841,—

Sold la 1 Ian. 1920 62,85

La adunarea generală s'a ales următorul comitet al secțiunii: C. Ivanuş, Florea Ispas, Gh. Dantuş, membrii: Al. Măreşanu, secretar; Dumitrescu Nic., ca sîer. In comisia de control au fost aleşi tov Gh. Creţoiu, Fritz Dumai, Vasilescu Petre.

impac.  
pende.  
tatea  
acolo  
tru a  
crația  
pu u  
rami  
tru a-  
la E  
Eurof  
linşte  
cialist  
şi re  
mans'

Co  
tea li  
niştea  
compi  
până  
cialist  
pana

son  
red  
nă  
france

Fig. 1. Darea de seamă materială a secțiunii P.S.D. — Pitești (1919)

P.S.D. hotărăște ca partidul să intre în luptele electorale, să se angajeze, cu sprijinul maselor populare, în acțiunea pentru cîștigarea de cît mai multe locuri în Cameră, cu scopul folosirii organelor de stat oficiale ca tribună a luptei de îmbunătățire a soartei clasei muncitoare, a maselor populare.

Întreaga muncă politică a partidului se desfășoară astfel în scopul asigurării unei reprezentări cît mai onorabile în viitoarele organe de conducere ale statului. P.S.D. începe o susținută luptă electorală cu partidele burgheze încă din perioada depunerilor de candidaturi.

La Pitești, P.S.D. își desemnează următorii candidați: Gheorghe Cristescu și Vasile Anagnoste — reprezentanți de seamă din conducerea mișcării pe țară, precum și Ion Grigorescu, Constantin Ivănuș și Florea Ispas din partea Secțiunii locale a P.S.D.<sup>14</sup> În vederea participării la alegeri, P.S.D. elaborează o platformă electorală proprie, iar în scopul atragerii țărănimii tipărește și difuzează broșura „Scrisori către țărani”.

Autoritățile au căutat prin toate căile să reducă la maximum legăturile candidaților socialiști cu masa muncitorilor și țăranilor. Cei care erau descoperiți că întrețin legături cu satul sau că desfășoară propagandă socialistă erau arestați, bătuți și trimiși la închisoare. Cu toate acestea, candidații socialiști au folosit diverse forme în scopul explicării programului electoral al partidului, în vederea lărgirii cercurilor de simpatizanți. Au loc incidente cu autoritățile oficiale. Așa de exemplu în aprilie 1920 cu ocazia depunerii candidaturii din partea P.S.D. la Tribunalul Județului Argeș, a lui Vasile Anagnoste, se produc incidente între grupuri de muncitori și organele de siguranță.

„După depunerea candidaturilor la Tribunalul din Pitești — arată ziarul „Socialismul” — tovarășii noștri au părăsit sala. Ieșit în stradă, tov. Voicu — un muncitor care însoțise pe Vasile Anagnoste la depunerea candidaturii — a dat unui țăran din comuna Șuici, Programul partidului și „Scrisori către țărani”. Dar cu toții au fost arestați de siguranță și apoi eliberați de delegații muncitorilor în număr de vre-o sută<sup>15</sup>. Intervenția autorităților nu a avut darul să îndepărteze pe candidații socialiști de masa alegătorilor. Pe marginea Programului electoral al P.S.D. Secțiunea locală Pitești a partidului tipărește un relevant manifest cu titlul : „Muncitori, cetățeni și țărani”.

În vederea lărgirii bazei de masă a participării la campania electorală din 1920, P.S.D. folosește și sărbătorirea zilei de 1 Mai, transformînd-o într-un prilej de a se desfășura muncă politică în rîndurile muncitorilor, care erau chemați să susțină Partidul Socialist în alegerile ce urmau să se desfășoare peste puțin timp. În sprijinul secțiunii din Pitești a partidului, care s-a preocupat mult de organizarea temeinică și orientarea sărbătoririi acestei zile în sensul arătat mai sus, vine și Vasile Anagnoste, cu experiența și prestigiul său, care s-a aflat la Pitești în aproape întreaga perioadă a campaniei electorale.

Autoritățile locale avînd în frunte armata, au intervenit cu brutalitate în scopul interzicerii sărbătoririi zilei de 1 Mai 1920. Ziarul „Socialismul” descrie sugestiv cele întîmplate în această zi la Pitești.

<sup>14</sup> „Socialismul” nr. 80 din 16 aprilie 1920.

<sup>15</sup> „Socialismul” nr. 88 din 25 aprilie 1920.

„Cu toată desfășurarea dobitocească de forțe militare — arată ziarul — cu toate că localul a fost complet înconjurat, sala organizației a devenit curind neîncăpătoare, astfel că foarte mulți așteptau afară. Au vorbit tovarășii Constantin Ivănuș, Vasile Anagnoste și Ion Grigorescu. După amiază a avut loc serbarea la cîmp care a durat pînă seara tirziu”<sup>16</sup>. Așadar, muncitorimea din Pitești s-a dovedit activă și hotărîită în perioada pregătirii campaniei electorale din 1920, ceea ce demonstrează că în această parte a țării politica partidului socialist era susținută de un număr însemnat de oameni ai muncii.

În timpul desfășurării alegerilor, în orașul Pitești s-au dezlănțuit sălbatic forțele reacționare, antidemocratice. Pentru a se asigura victoria sigură în alegeri a partidelor „istorice” și a altor grupări politice ale vremii, masele de alegători au fost constrinse prin diferite mijloace să voteze contrar voinței lor. S-au efectuat numeroase arestări, bătăi, măsuri. Astfel, în Pitești a fost arestat muncitorul Voicu, iar candidatul Constantin Ivănuș a fost bătut de agenții liberali și averescani, care au făcut propagandă și au provocat scandaluri în zona secțiilor de votare<sup>17</sup>.

Folosind procedeele mai sus amintite, nu ne surprinde „victoria” în alegerile din mai 1920 în județul Argeș a candidaților partidelor și grupărilor burghezo-moșierești. Totuși reținem numărul destul de mare de voturi obținute de către candidații socialiști în acest județ. Astfel Gheorghe Cristescu a obținut 905 voturi, Vasile Anagnoste — 895 voturi, Constantin Ivănuș — 897 voturi, Ion Grigorescu — 895 voturi, iar Florea Ispas — 894 voturi. În total, candidații P.S.D. au obținut în județul Argeș 4.489 voturi, ceea ce în comparație cu populația înscrisă pe listele electorale reprezintă un succes însemnat.

Prezența pe listele electorale ale județului Argeș în alegerile din mai 1920 a unor militanți de seamă ai mișcării muncitorești, cum au fost: Gheorghe Cristescu, Vasile Anagnoste și Constantin Ivănuș, este o notă bună dată luptei clasei muncitoare, mișcării socialiste și sindicale din orașul Pitești, care făcîndu-se cunoscută în mod deosebit în ultimii ani, reprezenta un cadru propice pentru susținerea candidaturilor fruntașilor partidului socialist. Succesul pe care îl obține P.S.D. în ansamblul alegerilor din anul 1920 — concretizat și prin cei 14 deputați trimiși în cameră — arată influența și încrederea de care se bucura în rîndul maselor largi populare.

#### 4. Muncitorii din Pitești participă la greva generală din octombrie 1920

Greva generală din octombrie 1920 a reprezentat — în lanțul permanent al luptei îndreptate de clasa muncitoare din România împotriva exploatării — punctul cel mai înalt atins de valul luptelor revoluționare, pînă la crearea Partidului Comunist Român. Ea a demonstrat intensificarea și caracterul organizat al luptei proletariatului din România, voința sa de a cuceri pe cale revoluționară, drepturi și libertăți democratice, de a imprima dezvoltării sociale o orientare corespunzătoare interesele celor ce muncesc. Prin amploarea și combativitatea sa revoluționară, greva generală din 1920, care cuprinde pentru prima oară

<sup>16</sup> „Socialismul” nr. 94 din 5 mai 1920.

<sup>17</sup> „Socialismul” nr. 112 din 28 mai 1920.



întregul proletariat român în lupta împotriva claselor exploataatoare, a fost cel mai important moment din istoria luptelor de clasă din România.

În primele rinduri ale grevei generale a stat muncitorimea Capitalei. Dar, greva generală a cuprins proletariatul din toate ramurile și centrele industriale, printre care și orașul Pitești.

În lunile premergătoare declanșării grevei generale, în acest oraș au loc importante acțiuni muncitorești, mari demonstrații și mitinguri îndreptate mai ales contra „legii scelerate”. „La Pitești, Bacău, Piatra Neamț — arată ziarul „Socialismul” — au avut loc mitinguri protestatare contra aceleiași legi și pretutindeni muncitorimea organizată s-a declarat gata de luptă. Lipsa de spațiu — spune același ziar — ne obligă să nu dăm cuvenită dezvoltare manifestărilor demne ale muncitorimii din orașele mai sus citate”<sup>18</sup>.

Muncitorii din orașul Pitești, în fruntea cărora s-au aflat ceferiștii, s-au ridicat de mai multe ori în septembrie 1920 așa cum arată și facsimilul de mai jos din ziarul „Socialismul”, pentru mărirea salariilor, reducerea amenzilor, pentru condiții mai bune de lucru. Autoritățile locale au intervenit operind noi arestări. Totodată au fost făcute masive concedieri, mai ales în rindurile ceferiștilor. Grupuri de muncitori de la depou s-au solidarizat cu tovarășii lor și au suspendat lucrul, cerind pe lângă reangajarea celor concediați și îndeplinirea mai multor revendicări. „Drept răspuns — arată ziarul „Socialismul” — un pluton de soldați cu puști mitraliere a înconjurat depoul... și a ordonat reluarea lucrului. Muncitorii au răspuns că vor lua lucrul la ridicarea suspendării tovarășilor lor. Li s-a ordonat să reintre în depou și să predea sculele. Cum au intrat, soldații, după ordin, s-au năpustit asupra lucrătorilor și au început să-i lovească cu paturile armei”<sup>19</sup>.

Cu toate amenințările, lucrătorii au reluat munca numai după promisiunea făcută de către autorități, de a li se satisface doleanțele. Acțiunea muncitorească de la Pitești din septembrie 1920, a depășit cadrul unui incident de muncă, dovadă fiind și faptul că Direcția generală a C.F.R. a ordonat în acest oraș o anchetă, în urma căreia cei arestați nu au fost eliberați. Aceasta determină pe muncitori să amenințe sus-numita direcție generală cu următoarele cuvinte: „Cei din capul instituției C.F.R. seamănă vînt, dar vor culege furtună”<sup>20</sup>. Peste cîteva zile ziarul „Socialismul” anunța din nou sub titlul „Agitația ceferiștilor de la Pitești” că în urma unei numeroase întruniri care a avut loc duminică 12 septembrie 1920, muncitorii din localitate au manifestat contra suspendării și arestării unor tovarăși de-ai lor de la depou. Cu acest prilej au luat cuvîntul mai mulți muncitori, printre care și Gheorghe Grecu — secretarul secțiunii locale a sindicatului ceferiștilor, dezvăluindu-se exploatarea crîncenă la care erau supuși ceferiștii, și s-a adoptat o telegramă care a fost trimisă Ministerului de interne.

„Muncitorimea piteșteană — se arată în telegramă — adunată azi în sala P.S. protestează în contra ilegalităților provocate de administrația

<sup>18</sup> Documente din istoria mișcării muncitorești din România 1916—1921, pag. 472—473.

<sup>19</sup> „Socialismul” nr. 205 din 15 septembrie 1920.

<sup>20</sup> Idem.

# Marea agitație ceferistă

## Provocările dela Pitești

După cum am arătat în ziarul nostru lucrătorii ceferiști din Pitești, cerând să nu se mai târăgăneze cu rezolvarea memoriului au fost tratați drept porci de către inspectorul Chiriac.

Inspectorul a suspendat apoi pe 5 tovarăși din depou și anume: Niculescu Nicolae, Niculescu Cristea, Blaj Constantin, Cornea Ion și Turcu Gheorghe.

După noui tratative lucrătorii au reluat lucrul, dându-li-se promisiunea că suspendarea va fi ridicată.

Ei sunt foarte agitați și la ancheta de Vineri 11 și Sâmbătă 12 crt., făcând de delegații direcțiunii generale a C. F. R. și ai ministerului muncii și de războiu, au cerut cu insistență eliberarea tovarășilor.

Cererea lor însă a fost zadarnică. Tovarășii suspendați și cari sunt arestați nu li se permite să li se aducă de mâncare decât Duminică din ordinul prim-procurorului Cocea.

Cei din capul instituțiunii căilor ferate, seamănă vânt, dar vor culege furtună.

## Marea întrunire din Pitești

Duminica 12 crt. a avut loc la Pitești o mare întrunire publică a muncitorimei organizate spre a protesta contra agresiunii militare față de ceferiști depoului din localitate și în contra suspendării și arestării a 5 lucrători de la acelaș depou.

Au vorbit tovarășii Badea și Green Gheorghe, delegații Uniunii ceteriste. S'a votat o moțiune de protestare și s'a trimis ministerului de interne următoarea telegramă:

## Telegram

*Muncitorimea piteșteană, adunată azi 12 Septembrie în sala partidului socialist protestează în contra ilegalităților provocate de administrația locală ceferistă la depou, cu care ocazie s'au arestat cinci tovarăși.*

*Cerem imediată lor eliberare.*

*Preșdinte întrunirii, Badea Ion*

Fig. 2. Înainte de greva generală

locală a C.F.R. la depou, cu care ocazie s-au arestat 5 tovarăși. Cerem imediata lor eliberare<sup>21</sup>.

În focul acestor lupte muncitorești din orașul Pitești desfășurate în lunile premergătoare declanșării grevei generale, a luat ființă și un nou sindicat mixt, format din muncitori cismari, croitori, curelari și tăbăcari. În acest fel alte categorii de muncitori, care rămăseseră pînă atunci în afara sindicatelor, sint atrase în cadrul luptei politice organizate. Manifestările și întrunirile muncitorești de la Pitești au întregit tabloul acțiunilor pe țară îndreptate împotriva regimului politic, a nedreptăților sociale.

La Pitești, cu toate că s-a cerut de mai multe ori Ministerului de interne de a dispune demilitarizarea unităților de căi ferate, solicitarea

<sup>21</sup> „Socialismul” nr. 206 din 17 septembrie 1920.

a rămas fără răspuns, armata continuînd să acționeze printre muncitori. Unul din apelurile muncitorilor locali se încheia cu amenințarea dezlănțuirii unei furtuni contra legislației muncitorești și a guvernanților. Furtuna nu s-a lăsat mult așteptată. În întreaga țară, greva generală plutea în aer. Ea a izbucnit în dimineața zilei de 20 octombrie 1920.

Proletariatul din Pitești s-a înscris activ prin acțiunile sale, în cadrul grevei generale. În toate unitățile a fost întrerupt lucrul. Încă din primele ore ale dimineții, grupuri masive de muncitori și alte categorii sociale, care cunoșteau condițiile grele de muncă și de viață, au demonstrat pe străzile orașului. Revendicările cu caracter economic, printre care amintim mărirea salariilor, îmbunătățirea condițiilor de muncă, salarii egale la muncă egală, s-au împletit cu cele politice. Pentru înăbușirea grevei, și în orașul Pitești, autoritățile au folosit armata, a cărei intervenție a fost operativă și destul de brutală. S-a efectuat un număr însemnat de arestări. Au fost devastate sediile secțiunii locale a Partidului socialist și sindicatelor, recurgîndu-se din plin la bătaie și la alte metode de intimidare și constrîngere.

Urmările grevei generale din octombrie 1920 în Pitești, sînt descrise viu și plastic de către un redactor al ziarului „Socialismul” care a vizitat, la cîteva zile după înăbușirea grevei, acest oraș<sup>22</sup>. Autorul

## SOCIALISMUL

# După greva generală

**O vizită în țară. — Ce s'a petrecut la Pitești — La Craiova — Ce s'a petrecut la Turnu-Severin. — Ce s'a petrecut la Pitești**

*Dela gară m'am îndreptat spre sala sindicatelor. Azi, totul devastat. Ușile sparte, firma organizației distrusă, registrele răvășite. Văzîndu-le am avut impresia că mă găsesc în sala clubului din București în primele zile de după 13 Decembrie 1918. Luînd contact cu comitetele locale, mi s'au povestit următoarele:*

*În aceeași noapte peste 600 de lucrători au fost arestați. În dimineața următoare după ce, în loc de cafea, li s'a ținut câte un discurs „patriotic” despre necesitatea de a lucra fără conștiință în convoi la lucru. La două zile după aceea, în loc de 8 ore de lucru ca până atunci, toți muncitorii au fost obligați a lucra 10 (C. F. R.). Arestări după aceasta nu s'au mai făcut.*

Fig. 3. Muncitorii din Pitești, prezență activă în marile acțiuni greviste

articolului amintește în partea introductivă a rubricii „După greva generală” că „nu voi putea spune multe adevăruri, dar poporul este dator să înțeleagă acest adevăr”.

<sup>22</sup> „Socialismul” nr. 259 din 28 noiembrie 1920.

Sub titlul „Ce s-a petrecut la Pitești“ se prezintă unele aspecte ale modului cum a fost înăbușită greva generală în acest oraș. Se arată în articol că „azi totul este devastat. Ușile sparte, firma organizației distrusă, registrele vraiste“. Acest aspect l-a determinat pe autor să conchidă : „Am avut impresia că mă găsesc în sala clubului din București în primele zile de după 13 Decembrie 1918“. Comparația ni se pare deosebit de semnificativă, întrucât vădește o anumită intensitate a grevei în orașul Pitești, ceea ce a impus intervenția hotărâtă a armatei în vederea liniștirii greviștilor. Se arată de asemenea în articolul amintit că în noaptea de 20/21 octombrie 1920 peste 600 lucrători din orașul Pitești au fost arestați. Numărul mare al acestora ne demonstrează încă odată seriozitatea și amploarea grevei în orașul Pitești. Autorul dezvăluie faptul că autoritățile au ținut arestaților „un discurs patriotic“. Însemnarea trebuie pusă în legătură cu încercarea mai marilor orașului de a amăgi masa de muncitori cu fraze patriotarde pentru a obține supunerea oarbă la exploatare... în folosul patriei. Bineînțeles că înșelătoria nu a avut și nici nu putea să aibă efectul scontat.

În rindul unităților militare folosite pentru înăbușirea grevei s-a găsit și regimentul 6 artilerie Pitești. Secțiunea locală a P.S. a răspândit în rindul soldaților manifeste pentru a se solidariza cu muncitorii. În urma acestor legături a fost arestat soldatul — muncitor Iulian Vasilescu, care se găsea concentrat în regimentul respectiv și care era totodată omul de legătură al secțiunii locale în cadrul unității de artilerie din Pitești.

Una din cele mai însemnate urmări ale participării muncitorilor feroviarilor din orașul Pitești la greva generală, este aceea că la numai 2 zile de la înăbușirea grevei, toți muncitorii ceferiști din localitate au fost obligați să lucreze 10 ore pe zi în loc de 8. Hotărîrea Direcției generale a C.F.R. de a mări ziua de lucru la muncitorii din Pitești, arată că deși greva fusese înfrîntă, totuși persista teama de a nu reizbucni acțiunile muncitorești și pentru aceasta se intensifica exploatarea, mărindu-se ziua de lucru la ceferiști, care în orașul Pitești s-au situat în fruntea acțiunilor de luptă. Măsurile represive nu vor putea însă stinge focul viu aprins al luptelor revoluționare din România.

Prin participarea la greva generală din octombrie 1920 proletariatul din Pitești și-a făcut și mai mult simțită prezența în ansamblul național al mișcării muncitorești din România, înscriind o pagină de prestigiu în existența sa.

##### *5. Participarea Secțiunii locale Pitești a Partidului Socialist la acțiunea de fărîmire a Partidului Comunist Român*

Acțiunile desfășurate de clasa muncitoare în perioada avîntului revoluționar, greva generală din octombrie 1920, au scos în evidență pe lângă forța proletariatului din România și necesitatea creării unui partid revoluționar, capabil să organizeze și să conducă masele în lupta pentru îndeplinirea dezideratelor lor sociale, economice și politice. „Procesul profund și rapid de radicalizare prin care trecea mișcarea muncitorească din țara noastră în acești ani — arată tovarășul Nicolae Ceaușescu — este însoțit de clarificarea politică și ideologică, de hotărîrea de a rupe

cu reformismul Internaționalei a II-a. Marea majoritate a membrilor partidului socialist din România se pronunțau pentru transformarea partidului socialist în partid comunist și afilierea sa la Internaționala a III-a creată de Lenin, pentru adoptarea unei linii consecvent revoluționare”<sup>23</sup>.

Mișcarea muncitorească din Pitești desfășurată în această perioadă a însemnat verificarea forței și influenței secțiunii locale a partidului socialist, care în anii avîntului revoluționar crescuse mult. Și în rîndurile organizației locale a partidului socialist exista o intensă căutare pentru a ridica pe noi trepte mișcarea muncitorească locală. Fiind în permanent contact cu fruntașii partidului, care militau pentru transformarea partidului socialist în partid comunist, trăgînd în mod judicios concluziile asupra neajunsurilor din activitatea ultimilor ani, cei mai mulți membrii ai secțiunii locale a partidului socialist s-au dovedit sprijinitori fervenți ai acțiunii de creare a partidului comunist. Evenimentele desfășurate în acest oraș, arătasera că muncitorii au nevoie de un partid puternic și hotărît, care să conducă spre victorii masele populare, să unească forțele progresiste și democratice pentru transformarea socialistă a țării.

În Pitești, ideile comuniste cuceresc un număr însemnat de simpatizanți. Se lărgeste sfera celor care voiau transformarea partidului socialist în partid comunist, mai ales după eșecul grevei generale. Ca urmare se formează în cadrul secțiunii locale un grup dintre cei mai hotărîți muncitori aflați în conducerea acestei secțiuni și a sindicatelor, precum și alții care se arată hotărîți de a sprijini pînă la încununarea cu succes, acțiunea de creare a P.C.R. La formarea acestui curent de opinie, contribuie și Constantin Ivănuș, care prin orientarea sa politică și munca neobosită desfășurată în slujba maselor populare din orașul Pitești, căpătase un bine meritat prestigiu.

Membrii secțiunii locale Pitești a partidului socialist cunoșteau îndeaproape punctul de vedere al militanților de seamă ai mișcării socialiste, cu care avuseseră în ultimii ani dese convorbiri și contacte cu privire la transformarea partidului socialist în partid comunist și afilierea la Internaționala comunistă. Ca urmare ei au sprijinit în marea lor majoritate curentul de stînga din conducerea partidului socialist. Convîngerea lor a fost formată și ca urmare a studierii unor documente de bază ale mișcării muncitorești din perioada respectivă, cum sînt „Declarația de principii”, revista „Lupta de clasă” sau „Manifestul grupurilor comuniste”, care se refereau la necesitatea creării partidului comunist. Ca urmare, grupul comunist de la Pitești a reprezentat un sprijin prețios în acțiunea de creare a partidului comunist.

Adunarea pentru desemnarea delegatului local la Congresul partidului socialist din 8 mai 1921, s-a ținut la Pitești spre sfîrșitul lunii aprilie 1921. Printre participanții la această adunare se aflau vechi militanți ai mișcării locale ca : Radu Ionescu, Radu Vochin, Florea Ispas, Ion Niculescu, Iulian Vasilescu, Nathan Mendelovici, precum și alții mai tineri, cum sînt : Constantin Doncea, Alexandru Gheorghe, Petre Turcin, Daniel Constantinescu. La această adunare, printre altele s-a făcut o expunere asupra conținutului Manifestului grupurilor comuniste,

<sup>23</sup> Nicolae Ceaușescu — P.C.R. continuator al luptei revoluționare și democratice a poporului român. Ed. politică, București 1966, pagina 23—24

în care „se înfiera acțiunea trădătoare a unor conducători socialiști cu ocazia grevei generale și se sublinia necesitatea imperioasă a transformării partidului socialist într-un puternic partid politic comunist“<sup>24)</sup>

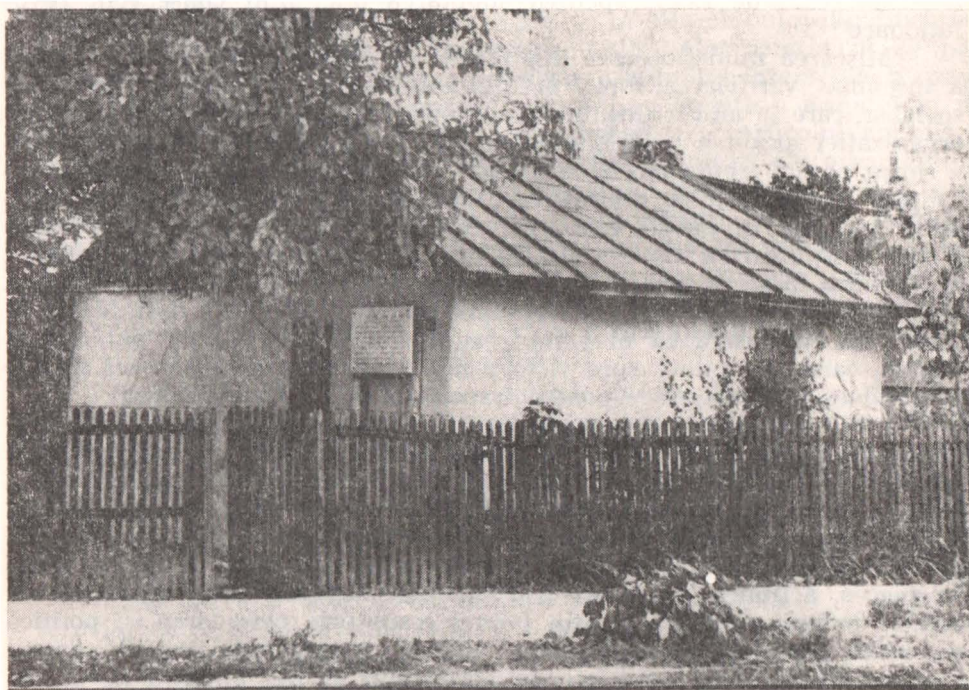


Fig. 4. Casa din Str. Brădet nr. 1 unde în 1921 s-a hotărît participarea socialiștilor din Pitești la crearea P.C.R.

Participanții la adunare au ales în unanimitate ca delegat cu vot „imperativ“ al socialiștilor din Pitești la Congresul din 8 mai 1921, pe muncitorul Radu Vochin — fruntaș de seamă al mișcării muncitorești locale, afirmat ca un bun organizator și propagator al ideilor înaintate, încă dinainte de primul război mondial\*. El a primit din partea alegătorilor, mandatul de a vota fără rezerve și în mod „imperativ“ pentru transformarea partidului socialist în partid comunist și afilierea la Internaționala Comunistă.

După cum se știe, în ziua de 8 mai 1921 s-au deschis la București lucrările Congresului care a consfințit prin unanimitatea participanților, transformarea partidului socialist în partid comunist. Având pe ordinea de zi probleme și documente de importanță fundamentală pentru mișcarea muncitorească, printre care programul și statutul partidului, problema agrară, lupta împotriva războiului și altele, Congresul a dezbătut

<sup>24</sup> Documente din istoria mișcării muncitorești 1916—1921, Ed. politică 1966, pagina 558

\* Radu Vochin s-a născut în 1893. Toată viața și-a închinat-o luptei clasei muncitoare. Astăzi locuiește în comuna Rădești-Muscel.

darea de seamă privind activitatea partidului și raportul asupra afilierei la Internațională, hotărînd în acest fel crearea P.C.R. și afilierea sa la Internaționala Comunistă.

În memoria delegatului piteștean Radu Vochin, stăruie pînă astăzi zilele Congresului din mai 1921. „Țin minte că în dimineța acelei zile de neuitat, ne-am strîns toți delegații la București. Timp de două zile au avut loc discuții pe marginea dării de seamă, delegații cerînd în unanimitate transformarea partidului socialist în partid comunist. Prin vot am aprobat și eu cu însuflețire cele 21 capitole ale statutului partidului“. În acest fel delegatul grupului comunist de la Pitești devine pârșă la unul dintre cele mai de seamă evenimente din istoria poporului român. „Crearea Partidului Comunist — detașament de avangardă al clasei muncitoare, pe baza ideologiei marxist-leniniste — arată tovarășul Nicolae Ceaușescu — a constituit un moment de cea mai mare importanță în istoria proletariatului din România. Prin aceasta, lupta revoluționară se ridică pe o treaptă superioară, se dă un puternic avînt procesului de clarificare ideologică, politică a mișcării muncitorești, dezvoltării conștiinței de clasă a proletariatului și celorlalte mase muncitoare ale poporului“<sup>25</sup>.

În timpul lucrărilor congresului Radu Vochin a fost arestat împreună cu alți delegați și apoi închis la Văcărești, unde așa cum își amintește, i s-a făcut „oferta“ de către conducerea închisorii să dea declarație că nu mai vrea să fie comunist. El a rămas însă ferm pe poziție revoluționară, iar ca urmare a fost implicat în monstruosul proces din Dealul Spirii. Caracterul său dîrz de muncitor călit în luptele premergătoare creării P.C.R., i-a ajutat să reziste. Eliberarea din închisoare va surveni deabia în septembrie 1922. „La întoarcerea în Pitești — arată Radu Vochin — nu găseam de lucru. Patronii nu voiau să angajeze un comunist“. Ca urmare el este nevoit să se retragă în satul Livezeni-Muscel, de unde împreună cu muncitorul Dumitru Manda a întretinut o legătură permanentă cu organizația din Pitești a P.C.R. A fost totodată unul dintre oamenii de legătură ai acestei organizații cu Constantin Agiu și Vasile Tudose, prin care conducerea partidului comunist a îndrumat și sprijinit organizația din Pitești.

Așadar, cu prilejul congresului de constituire a P.C.R. se demonstrează că proletariatul din Pitești se situa pe cele mai înaintate poziții politice și ideologice ale vremii. Crearea în orașul Pitești încă din 1921 a organizației comuniste reprezintă un succes de seamă al luptei clasei muncitoare din acest oraș. Integrarea în cadrul Partidului Comunist Român a celor mai conștienți muncitori din cadrul secțiunii locale a partidului socialist, dovedește maturizarea politică și ideologică a lor, dorința fierbinte de a contribui activ la ridicarea pe o treaptă superioară a luptei revoluționare, progresiste și democratice desfășurată pe aceste meleaguri, a tradițiilor mișcării muncitorești și socialiste formate de-a lungul anilor în orașul Pitești.

În perioada care a urmat după crearea și apoi ilegalizarea Partidului Comunist Român, comuniștii din acest oraș, îndeplinind cu fermi-

<sup>25</sup> Nicolae Ceaușescu I.c., pagina 25.

tate hotărârile partidului, folosind metode diferite de muncă, de multe ori în funcție de specificul local, nu s-au lăsat înfrinți nici o dată de cruzimile regimului burghezo-moșieresc. Ei au continuat să mențină permanentă activitatea organizației de partid, contribuind cu devotament și intransigență la lupta generală revoluționară a poporului român până la obținerea victoriei finale.

## LE MOUVEMENT OUVRIER DE LA VILLE DE PITEȘTI DANS LA PÉRIODE D'ESSOR RÉVOLUTIONNAIRE. LA PARTICIPATION DE LA SECTION LOCALE DU PARTI SOCIALISTE À L'ACTION DE CRÉATION DU PARTI COMMUNISTE ROUMAIN

### RÉSUMÉ

Dans cette étude, l'auteur présente de nouvelles données concernant le développement du mouvement socialiste et ouvrier de la ville de Pitești dans la période d'essor révolutionnaire, 1918—1920, de même que la présence active de la section locale du Parti Socialiste dans le cadre des événements historiques qui ont mené à la création, en 1921, du Parti Communiste Roumain.

L'intensification du mouvement ouvrier local a déterminé, fait démontré dans cette étude, son intégration toujours plus grande dans le contexte national des actions de la classe ouvrière, des masses larges populaires qui, dans cette période, s'érigerent contre l'exploitation du régime bourgeois-agrarien, afin d'obtenir des droits et des libertés économiques et politiques.

Par son ampleur dans cette période, par la création, dès 1921, de l'organisation locale du Parti Communiste Roumain, la classe ouvrière de la ville de Pitești marque l'une des plus éclatantes pages de son activité.

Cette étude est le résultat des recherches entreprises par l'auteur, concernant l'apparition et le développement du mouvement socialiste et ouvrier dans la ville de Pitești, sur la foi des données et des faits mentionnés par les documents d'archive, par la presse et les publications contemporaines, de même que sur la foi du témoignage de certains participants aux actions ouvrières pendant la période respective.

Cet ouvrage représente une importante contribution, afin de compléter le tableau de l'histoire, s'étendant sur plusieurs siècles, de cet important centre roumain de la rive d'Argeș : la ville de Pitești.