

## OMAGIU ISTORIEI ȘI ADEVĂRULUI — PĂSTRAREA MONUMENTELOR ȚĂRII

N. MATEESCU

Fiecare generație umană a trăit mândria de a cunoaște și primi o parte din comoara milenară a virtuților poporului din care face parte și cu cât strămoșii și-au păstrat mai adânc locul în istorie, cu atât mai fierbinte a devenit patriotismul celor care-i reprezintă astăzi.

Istoria acestor meleaguri, care a clocotit de vigoarea neamului, care a durat de peste două mii de ani, a cunoscut momente de mari frământări și răscruce, dar niciodată crezul care a luminat conștiința poporului român nu a fost părăsit.

Descendenți direcți ai dacilor și romanilor, ale căror înalte trăsături de vitejie, înțelepciune, dirzenie, cumpătare și hărnicie erau larg cunoscute popoarelor epocii, am avut darul istoriei de a ne forma ca un popor de factură latină, de a ne păstra ființa cu această încărcătură dominant romanică, și vitalitatea nesecată proprie acestui popor.

Moștenirea unui vast tezaur material și spiritual de la străbuni, constituie dovada prețioasă a ceea ce am fost altădată, a ceea ce a aparținut specific acestui neam, a ceea ce trebuie să păstreze posteritatea. Alături de factura limbii, numeroasele vestigii de cetăți sau castru romane, Columna lui Traian, drumuri ori podul de la Tr. Severin etc. atestă de aproape două mii de ani elementul romanic, care alături de cel dacic — pentru care se păstrează numeroase dovezi materiale — a stat la baza formării acestui încercat popor.

O deosebită importanță o au descoperirile arheologice (din ultimele decenii) care au îmbogățit dovezile materiale privind continuitatea populației daco-romane în perioada sec.-III—X. Apariția monumentalei colecții de izvoare asupra istoriei României „ab anno CCC usque ad annum M” constituie un mare act de cultură și documentare istorică, atât de așteptată și necesară pentru cadrele de specialitate, cum și pentru cercuri mai largi.

Etape, fapte deosebite sau probleme de seamă reclamă prezența în fața poporului nostru (și desigur și a altor popoare) în orice vreme a multiplelor dovezi asupra istoriei noastre, martori ai vieții de odinioară — care fie monumente, fie mărturii materiale sau scrise trebuie păstrate cu nețărmurită dragoste.

Vatra străbună, evenimentele de importanță, preocupările pentru progres sau artă — de-a lungul secolelor — ne-au lăsat urme demne de prețuire, sub forma monumentelor istorice, față de a căror păstrare sistem total răspunzător în fața poporului și a istoriei.

Argeșul, hărăzit să devină leagăn și vatra de formare și organizare a Țării Românești, ca gazdă a curților domnești de la C. de Argeș și Cîmpulung, ca pârtaș la multe evenimente însemnate în evoluția progresivă a istoriei poporului a moștenit, ca și țara întreagă, o zestre istorică din cele mai bogate, tezurizată îndeosebi prin densa rețea de monumente istorice.

În anii puterii populare ca urmare a politicii P.C.R. de prețuire a trecutului istoric glorios al poporului nostru s-a desfășurat o rodnică activitate de restaurare și conservare a monumentelor istorice, operă care trebuie susținută intens în prezent și în viitor.

Stimulată permanent de grija profundă și sprijinul material acordat de conducerea partidului și statului nostru această acțiune a cunoscut o amplă dezvoltare în întreaga țară, cuprinzând în același timp și Argeșul.

O mare importanță prezintă lucrările executate prin grija D.M.I. la Biserica și Curtea Domnească de la C. de Argeș, aceasta fiind unul din cele mai vechi și importante vestigii din Țara Românească. Direcția Monumentelor Istorice a avut șantiere deschise, aproape cu permanență în județul Argeș. Cu sprijinul său au fost realizate însemnate lucrări de restaurare la Schitul Brădet, datînd din vremea lui Mircea cel Bătrîn (1400), lucrări de întreținere la exteriorale Mînăstirii C. de Argeș și refacerea zidurilor ce împrejmuiesc așezarea ctitoriei lui Neagoe Basarab, ample lucrări de restaurare la complexul M-rii Negru Vodă și Bărăției de la Cîmpulung, Bis. Olari — C. de Argeș și altele. Mina harnică a iscusitorilor meșteri (ai D.M.I.) își face cunoscută măiestria în această vreme la restaurarea complexului de la Aninoasa (datînd din 1677 — zidire a lui Tudor vel clucer Vlădescu) și biserica din Vlădești (din 1656).

În cincinalul 1971—1975, noi obiective vor intra în atenția și sub mîna plină de meșteșug a meșterilor forului central de restaurare a monumentelor. Între acestea amintim: Mînăstirea Cotmeana, ctitorie a lui Mircea cel Bătrîn, așezarea mînăstirească de la Vieroși ridicată la 1573.

Desigur lista acestora va fi continuată și în perioada următoare lui 1975. În acest scop statul pune la dispoziția D.M.I. importante fonduri în ficcare an — mai ales dacă avem în vedere faptul că asemenea lucrări se desfășoară în majoritatea județelor.

Dar pe cuprinsul plaiurilor Argeșului numărul acestor vestigii este de ordinul sutelor, fiecare cu semnificația și valoarea sa. Unele se înscriu ca însemnătate, desigur după cele amintite în capitolul anterior, dar constituie elemente care reflectă viața sau evenimentele din anumite epoci ale istoriei patriei și acestor locuri.

Conducerea regiunii și a județului nostru — prin Comitetul pentru Cultură și Artă — și-a înscris în programul său, an de an, măsuri de sprijinire directă, efectivă chiar a conservării sau reparării unor monumente istorice. Această acțiune locală va fi prezentată succint prin rîndurile următoare, fiindu-mi îndeaproape cunoscută datorită preocupărilor pe care le-am avut în acest scop.

Astfel, organizarea Muzeului Golești, a fost precedată de susținerea unor complexe lucrări de restaurare a Casei Goleștilor (zidire a vistierului Stroe Leurdeanu din anul 1640), a clădirilor care au găzduit prima școală românească, deschisă tuturor fiilor poporului, a zidurilor de cetate care înconjoară așezarea etc. (1958—1962). Degradarea în continuare a acestora ne-ar fi lipsit poate, cel puțin în parte, de comoara de la Golești. Merită a fi amintită și intervenția noastră din 1963 pentru repararea „Băii turcești” de la Muzeul Golești, care prezenta un grad înaintat de ruinare și căreia i s-a restabilit forma de astăzi.

Casa întărită, concepută cu funcție de apărare-cula — sau casa — cetate a fost prezentă pe aceste locuri îndeosebi în perioada feudalismului de mijloc și de mai târziu. Ne-au rămas astfel, Cula Drugănescu, de la Retevoești (din 1822) — în care din mai 1970 se află un muzeu sătesc cuprinzând exponate reflectând aspecte ale istoriei locale și de etnografie. S-a asigurat însă cu câțiva ani înainte învelișul total de șită al acesteia și unele reparații la exterior și interior.

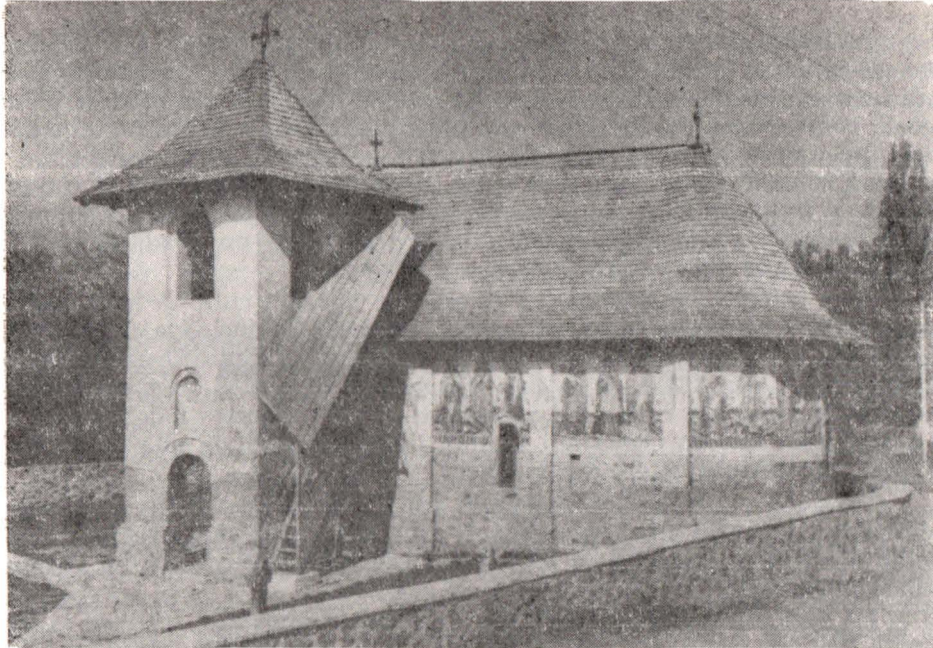
La Suici se află Cula Brătianu (de la finele sec. 18), căreia până acum i s-a acordat „primul ajutor” prin renovarea acoperișului tradițional (cu șită) — urmînd ca în viitorul apropiat să fie reparată și amenajată muzeistic.

Cu mai mulți ani în urmă s-a reparat învelitoarea Culei de la Racovița (datînd din 1790) com. Colibași, ca o măsură de preîntîmpinare a degradării generale, urmînd ca în 1971 să se asigure restaurarea generală a acesteia.

Paradoxal pare însă faptul că localnicii așteaptă „totul de sus”, din afară, și nici măcar nu contribuie la păstrarea zestrei lor, lăsînd uneori răufăcători să sustragă birne sau alte piese din vechile construcții, profanînd astfel vestigii istorice. Ce se întîmplă oare cu cunoștința sau cultura unor astfel de oameni ?

Văile deluroase ori muntoase, cu ape cristaline și codri seculari de stejar, fag și brad, cu condiții strategice favorabile, au constituit condiții prielnice pentru așezările voievodale și celelalte așezări omenești din Argeș. Aceasta, explică de fapt existența numeroaselor vestigii în această zonă. Totuși, șesul argeșean păstrează unele însemnate mărturii ale istoriei, între care locul principal îl deține așezarea domnească de la Glavacioc (comuna Ștefan cel Mare), din vremea domnitorului Vlad Călugărul (finele secolului al XV-lea). Masivele ziduri medievale, care înconjoară curtea minăstirii Glavacioc, încăperile tipice de așezare — cetate domnească care s-au păstrat în parte, grăiesc și astăzi despre voința și dirzenia înaintașilor de a păstra avuția materială și spirituală primită de la străbuni, față de uneltirile dușmanilor năvălitori. Deși nu de proporții mari, lucrările efectuate aci de-a lungul anilor 1963—1970, a contribuit evident la conservarea acestui complex, făcîndu-se reparații la Casa domnească și la porțiuni din zidul de înconjur, reparatul clopotniței bisericii, împrejmuirea generală și aducerea curentului electric pentru iluminat.

Fiînd printre puținele locuri istorice însemnate din partea de cîmpie a țării, socotim că în viitorul nu prea îndepărtat se va realiza aci o restaurare completă, însoțită de săpăturile și cercetările exhaustive necesare, prin preluarea totală a acțiunii de către Direcția Monumentelor Istorice.



*Fig. 1. Biserica Olari din Curtea de Argeș — restaurată de D.M.I.*



*Fig. 2. Cula Drugănescu-Retevoești, com. Pietroșani*



*Fig. 3. Biserica din lemn Drăguțești (azi la Muzeul Golești)*

De o vădită importanță sînt de asemenea lucrările efectuate la Biserica Marina din Cîmpulung datînd din secolul XV și cele de la Schitul Nămăești cu vestita sa biserică rupestră.

Opere de arhitectură populară, bisericile din lemn au fost mult răs-pîndite în evul mediu și chiar pînă în vremea noastră în satele de deal (și munte), unde ștejarul secular domnea la el acasă.

Vechimea, arhitectura și arta construcției dovedite de vechii meș-teri populari, ne-au îndemnat să nu lăsăm pradă timpului unele monu-mente — biserici de lemn. Astfel s-a asigurat desfășurarea lucrărilor de învelire și reparare a celor din satele Drăganu (construită la 1785 de dascălul Ilie Stupeanu), Găbrieni com. Poenari (de la finele sec. XVIII) și Glimbocu — Valea Ursului (construită de moșnenii satului în 1808).

Cu trăsături din cele mai pregnante ale artei populare a acestor locuri, biserica de lemn din satul Drăguțești, com. Cotmeana se afla în pragul degradării totale, datorită vechimii și intemperiiilor aspre. Demon-tată cu grijă ea a fost restaurată și amplasată în cadrul sectorului etno-grafic în aer liber de la Golești, unde alături de alte construcții de case, pivnițe, poverne, pătule sau crame țărănești din cele mai vechi din zona dealurilor Munteniei și Olteniei își aduce contribuția la atestarea mește-sugului milenar al artei constructive a omului din popor.

Istoria de început a Țării Românești — poate cea a primilor Basa-rabi ne-a lăsat o moștenire din cele mai rare — Cetatea Poenari, ale că-rei ziduri și ruine, au dăinuit multe secole peste vremi de liniște sau restrîște. Așezată deasupra unui masiv muntos înconjurat aproape din trei părți de văile adînci ale Argeșului (nu departe de centrala electrică a Hidrocentralei de pe Argeș), cetatea a avut o condiție strategică excep-tională pentru vremea sa. N. Iorga nu exclude posibilitatea existenței sale în timpul bătăliei de la Posada, 1330 — acest loc fiind într-adevăr, o posadă. Documente mai certe arată că ea a fost folosită și reparată de către Vlad Țepeș. Neasemuită îndrăzneală și ingenioasă tehnică, au per-mis înfăptuirea unei asemenea zidiri la începutul perioadei feudalismului.

Anii multor secole au dus la ruină această temerară operă, mărtu-rie a unor vremi cînd se plămădea definitiv organizarea statală a Țării Românești.

La indicația conducerii partidului, din 1966 au început primele stu-dii în vederea trecerii la repararea acesteia. Grele probleme tehnice de construcții trebuiau soluționate. Aceasta a impus de la început solicitarea sprijinului constructorilor Hidrocentralei de pe Argeș — care s-au dovedit meșteri de seamă și la astfel de zidiri, acordîndu-le pe această cale un binemeritat omagiu. Primii doi ani de muncă (1967—1968) au dat rezul-tate bune. A fost însă nevoie ca tehnica să-și spună cuvîntul, prin : con-struirea funicularului special, a conductelor de aer comprimat și a celor de apă pînă în virful muntelui, a estacadelor ancorate peste înălțimi stîn-coase cu o neasemuită cutezanță, realizarea unui drum pietonal (potecă de 0.80 m.) betonat pe aproape un kilometru, de la nivelul Văii Argeșu-lui pînă la Cetate și altele. Prima etapă a lucrărilor a oferit elemente noi pentru perfectarea proiectului de restaurare, întocmit și asistat în exe-cuție de către D.M.I., adăogarea unor lucrări de consolidare a unor părți ale masivului stîncos care constituie baza cetății, avînd la bază studii și proiecte ale IPROMIN, efectuarea de săpături arheologice etc.



Cea de a doua etapă a lucrărilor se desfășoară din plin, urmînd ca încheierea generală a lucrărilor, să aibă loc spre finele anului 1971. Sute de tone de piatră, cărămidă, ciment se vor transforma pînă atunci în ziduri sau turnuri, ori în casa ghidului sau întărituri ; energia electrică va urca pe înălțimile muntelui și zidurilor cetății spre a vesti lumii ce au durat strămoșii cu multe secole în urmă spre gloria, cinstirea și apărarea patriei lor, faclă pilduitoare și pentru vremurile noastre. Pînă atunci sperăm ca cercetătorii (din partea Academiei RSR și Muzeului Pitești)

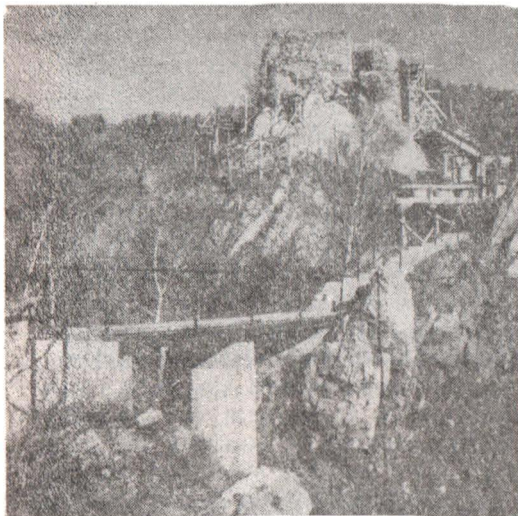


Fig. 4. Cetatea Poenari de la Căpățineni, aspect general



Fig. 5. Cetatea Poenari. Aspect de șantier — restaurare latura de sud-vest

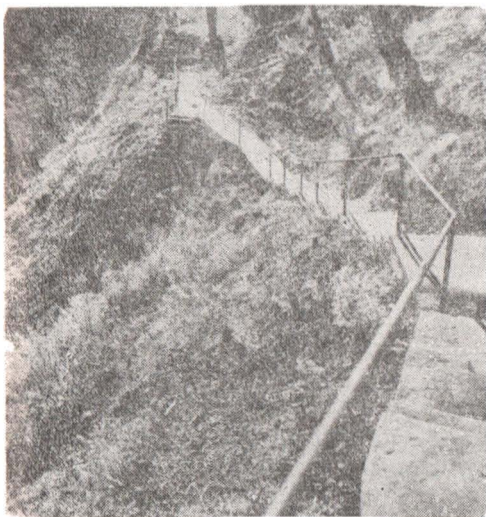


Fig. 6. Porțiune din drumul pietonal executat recent — spre Cetatea Poenari

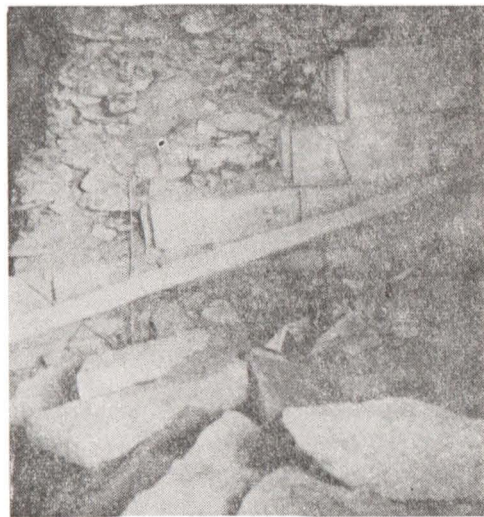


Fig. 7. Bazinul din piatră pentru păstrarea apei în cetate — care se reconstituie

să găsească noi urme doveditoare — ca rezultat al săpăturilor întreprinse — în sprijinul clarificării depline a vechimei și importanței acesteia în epoca sa de început. (S-au găsit pînă acum : ghiulele de piatră de diferite mărimi, resturi ceramice, cărămizi de epocă de diferite tipuri, urme osteologice, majoritatea pieselor din piatră de Albești care alcătuiau bazinul pentru păstrarea apei în cetate și mai puține inscripții deocamdată).

Ajutorul material acordat de stat județului nostru în acest scop a fost substanțial. El ne-a susținut efortul de a aduce în fața contemporaneității alături de giganticul baraj, drum și hidrocentrală — prin antiteza în timp și temă — creația măestrăită a celor din veac care nu s-au sfiit nici în fața supremei jertfe să lupte pentru păstrarea vetrei străbune, a limbii, obiceiurilor și neamului.

Continuarea acestei misiuni plină de patriotism, prin lucrări ca cele de la Cula Racovița, ruinele Cetății Oratia din apropierea Dimboviței, a culelor de la Suici, Budeasa și a altor obiective susținute prin mijloacele tehnico-materiale ale județului în anii următori, constituie garanția că o dată cu intervențiile de proporții ale D.M.I. la mari complexe sau monumente deosebite se va asigura repararea și conservarea într-un timp relativ scurt a monumentelor cu o valoare bine recunoscută de pe cuprinsul județului Argeș. Această acțiune capătă nemijlocit valențele unui omagiu la adresa istoriei și adevărului despre viața poporului, care prin aceste mărturii poate și trebuie să fie păstrat ca un foc sacru.

Țin însă să adaug în încheiere că pentru lucrările din etapa actuală și cele de viitor consider pe deplin fundamentată propunerea — concepție ca toate operațiunile de proiectare și restaurare a oricăror monumente să fie precedate de studii și cercetări, care să poată oferi arhitecților posibilitatea de a respecta și readuce autenticul, specificul de epocă al zonei, cum și de a-i feri pe proiectanți sau meșterii constructori de unele erori. Experiența vastă acumulată pe acest tărîm la noi în țară, cum și pe plan mondial impune cu forța necesității acest procedeu bine întemeiat și eficient.

## HOMMAGE À L'HISTOIRE ET A LA VERITÉ — LA CONSERVATION DES MONUMENTS DU PAYS —

### R E S U M E

Ce matériel présente une partie des préoccupations du Comité de culture et d'art d'Argeș concernant la réparation, la restauration et la conservation des monuments historiques.. Argeș est une centrée de la Roumanie ayant une grande importance dans l'histoire du pays parce que c'est dans cette zone que l'on a constitué l'Etat féodal Țara Românească, et c'est là que l'on a établi les premières capitales du pays : C. de Argeș et C. Lung.

Cet être historique a gardé de nombreux monuments historiques d'une valeur particulière : l'église et la cour royale de C. de Argeș, l'Eglise Negru Vodă de C. Lung, le monastere Cotmeana, Cetatea Poenari, le

monastere de Neagoe Barasab et bien d'autres dont on a effectué de grands travaux de restauration.

L'auteur présente ensuite d'autres monuments valeureux de toute l'étendue du district Argeş, dont les dirigeants se sont préoccupés de les entretenir ou de les restaurer : la maison des Goleşti où se trouve actuellement le musée Goleşti (le 17<sup>e</sup> siècle), Cula (le manoir) Drugănescu de Retevoeşti, (Cula) Brătianu de Suici (le manoir), l'établissement seigneurial de Glavacioc (le 16<sup>e</sup> siècle), etc. En continuant, l'auteur exprime le soin pour la restauration de quelques églises en bois des XVIII<sup>e</sup> et XIX<sup>e</sup> siècles, modèles, d'architecture populaire authentique, telles celles de Drăganu, Glimbocu, Găbrieni, Drăguţeşti.

L'article accorde une attention particulière à la restauration de la cité Poenari de Căpăţineni où l'on travaille à présent à l'aide précieuse accordée par le gouvernement de l'Etat et par la contribution des contre-maitres qui ont travaillé aussi à l'hydrocentrale d'Argeş.

On énonce ensuite quelques objectifs pour l'avenir : des restaurations aux ruines de la cite Oratia, les manoirs Racoviţa, Suici, Budeasa etc. — outre les chantieres ouvertes directement par le forum central — la Direction des Monumentes Historiques. L'auteur souligne la nécessité que les projets et les travaux soient obligatoirement précédés d'études et de recherches qui offrent aux arhitectes et aux constructeurs la possibilité de respecter le plus possible l'authenticité des anciens monumentes.