

SCURTE OBSERVAȚII GEOLOGO-GEOMORFOLOGICE ÎN ZONA PRECARPATICĂ PE TRASEUL CURTEA DE ARGEȘ — SCHITU GOLEȘTI

P. COTEȚ, N. MACAROVICI și I. BĂCANU

Observațiile ce urmează au fost făcute în vara anului 1967 de doi dintre autori, iar determinările paleontologice aparțin prof. dr. doc. N. Macarovici. Scopul principal a fost legat de stabilirea limitei dintre Piemontul Getic și unitatea imediat nordică a dealurilor mai înalte — Subcarpații Getici, care aici au un caracter specific de — Muncele.

I. OBSERVAȚII GEOLOGICE

Datele paleontologice au fost recoltate din mai multe profile descrise mai jos :

a) profilul de la Est — Domnești se află în lungul șoselei la 60—70 m deasupra albiei R. Doamnei, constituit din argile nisipoase gălbui, cu mici intercalații de argile vineții din care au fost culese *Viviparus rumanus* Tourn ; *Viviparus neumayri* Popescui (Cob.), *Viviparus argesiensis* Ștefănescui ; *Dreissena* sp. iar mai sus la 100—200 m pe același traseu apar : *Congeria subcarinata* Andrusov sau *Dreissena polymorpha* Pallas ; *Viviparus* sp. ; *Prosodacna* cfr. *sturi* Cob ; *Prosodacna rumana* (Fontannes) ; *Bulimus* sp. ; *Congeria* sp. sau *Dreissena polymorpha* Pallas.

b) Profilul din dealul lui Vlădău (613 m) situat la S.V. de localitatea Slănic, constituit din nisipuri argiloase (sub un strat de pietrișuri mărunte la partea superioară a acestui deal) cu : *Viviparus rumanus* Tourn ; *Viviparus (Tylotoma)* Popescui (Cob.) ; *Viviparus argesiensis* Ștefănescui ; *Viviparus neumayri* Brusina ; *Viviparus neumayri* Popescui (Cob.) ; *Viviparus mammatus* Ștefănescui (fig. 1 A).

c) Profilul de la Est Godeni situat pe versantul stîng al râului Bughea, la 500 m. de mină, este constituit din nisipuri fine cu slabe intercalații de pietrișuri mărunte slab cimentate și marne argiloase (care în general indică o zonă deltaică), slab înclinate spre sud cu 3°—5° și foarte fosilifere cu : *Prosodacna sturi* Cob. ; *Pachidacna* sp. ; *Prosodacna steno plena* Ștef. ; *Melanopsis bergeroni* Ștef. ; *Lithoglyphus acutus* Cob. (fig. 1 B)

După cum rezultă din aceste date paleontologice, profilele descrise aparțin foarte probabil *dacianului*, care apare ca o fișie îngustă prinsă între formațiunile *ponțiene* din nord și cele *levantin-villafranchiene* din sud, sub forma unui monoclin, predominant nisipos, fluvio-lacustru.

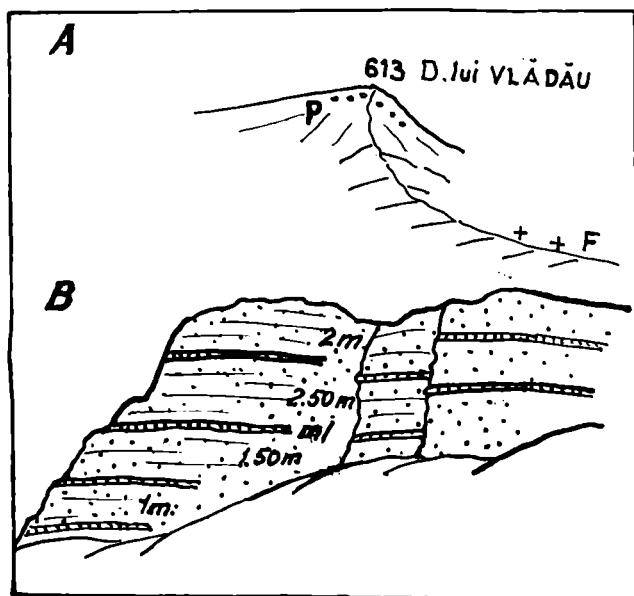


Fig. 1 — Profile geologice : A — Dealul lui Vlădău
 ăp-pietrușuri ; F — punct fosilifer ; B — secțiunea
 de la Godeni (ml) — depozit de mlaștină)

II. OBSERVAȚII GEOMORFOLOGICE

a) Depresiunea subsecventă musceleană.

Un fapt care izbește de la început atenția cercetătorului este relieful mai înalt și mai frământat, dezvoltat pe formațiuni mai vechi — *paleogene* (eocene și oligocene) și *miocene*, în general conglomeratice (din nordul traseului nostru), cele *pliocene* argilo-nisipoase (*ponțiene* și *daciene*) și cele din sud — *pietrișurile* de Cindești (*levantin-villafranchiene*). Acestea din urmă rămân suspendate sub forma unei lungi cueste, fragmentată de toate văile transversale dintre Olt și Dîmbovița.

Eroziunea diferențială scoate în evidență aceste trei mari fișii lito-logico-stratigrafice, cea din mijloc avînd forma unei *depresiuni subsecvente incipiente*¹ la nivelul interfluviilor, dar cu atitudini variabile, datorită micilor suprafețe structurale și cueste secundare (fig. 2 A).

¹ Semnalată de unul din noi mai de mult (P. Coteț, 1957. 1960).

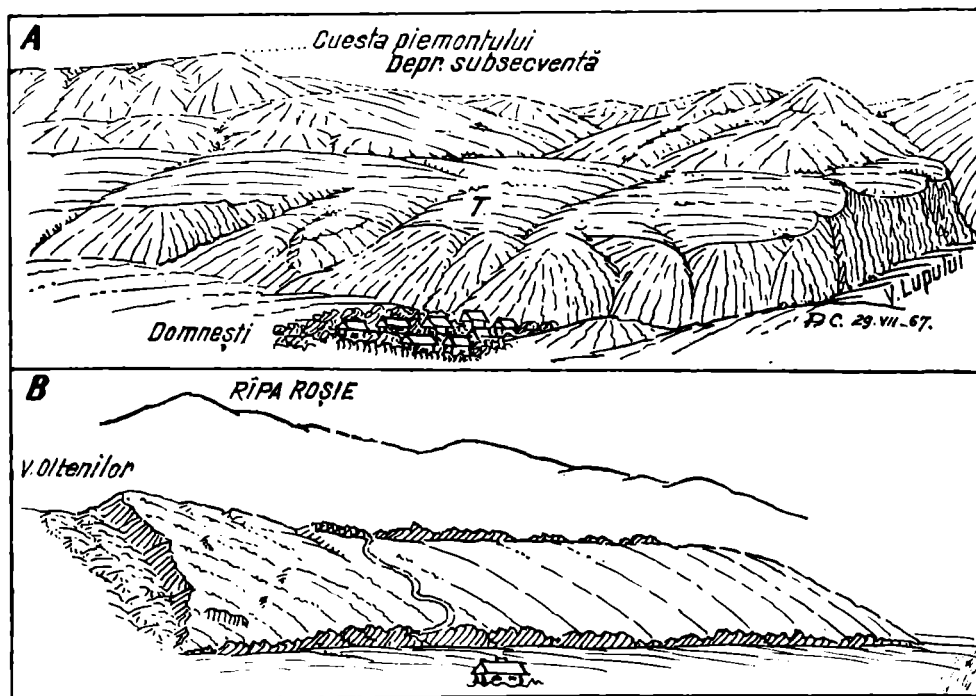


Fig. 2 — Vedere panoramică în sectorul Domnești : A — cuesta suspendată a piemontului din Pietrișuri de Cindești depresiunea subsecventă ; T — terasele din vestul loc. Domnești ; B — interfluviul piemontan terasat dintre râurile Bughea și R. Tîrgului — vedere panoramică ; în fund Rîpa Roșie-cuesta piemontului-Pietrușuri de Cindești.

În ansamblu, aici este vorba de una din cele mai întinse depresiuni subsecvente sau de contact litologic, în fază incipientă, generată nu de o rețea subsecventă majoră, cum este normal, ci de mici cursuri torențiale și procese gravitaționale, comandate de rețeaua majoră consecventă și foarte deasă (Argeșul, Vîlsanul, Rîul Doamnei, Brăția cu Brătioara, Rîul Tîrgului și Argeșelul). Desimea acestora și adîncimea rapidă n-a permis formarea unei rețele subsecvente, care ar fi dus la formarea unei depresiuni subsecvente în adevăratul sens cunoscut, de aceea aici este vorba de o *pseudo-depresiune subsecventă*.

Linia întinsă a Piemontului Getic, care urcă treptat de la sud la nord pînă la această depresiune subsecventă rămîne suspendată și de aceea constituie o limită clară. Ea poate fi prelungită imaginar mai departe spre nord pînă la dealurile mai înalte, dezvoltate pe formațiunile *paleogene* și *miocene* sau uneori chiar pînă pe cristaline. În felul acesta formațiunile *ponțiene* și *daciene* au fost scoase la zi de sub această cuvertură piemontană *levantin-villafranchiană*, mult mai întinsă în trecut.

b) *Terasele Riului Doamnei la localitatea Domnești.*

Prezența teraselor fluviatile întinse la cele mai multe din riurile amintite coincide cu apariția formațiunilor *pliocene*.

Riul Doamnei prezintă două terase superioare pe partea dreaptă, bine dezvoltate în dreptul localității Domnești — *terasa de 80—100 m* și *terasa de 110—120 m*. Podul acestora constituie un „adevărat câmp al căpșunilor“, dominat de dealurile din jur.

Depozitele de terase se pot vedea destul de bine în lungul văii Lupului, situată la vest de Domnești și ele stau discordant peste depozitele daciene (fig. 3 A).

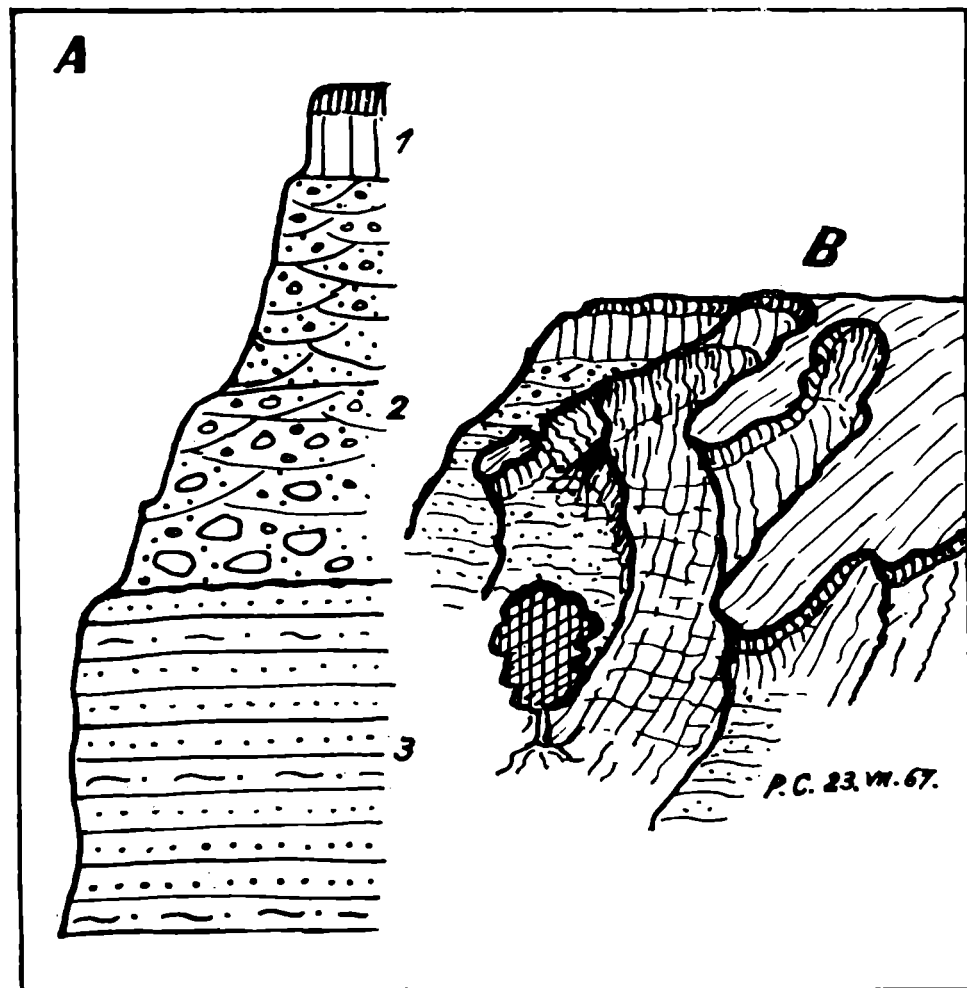


Fig. 3 — Aspecte din Valea Lupului : A — profilul geologic al terasei de 90—100 m. (1 — depozit loessoid ; 2 — depozitele de terasă ; 3 — formațiuni daciene).

B — Aspect general

De asemenea foarte evidentă este *eroziunea torențială* de pe fruntea terasei de 80—100 m chiar în dreptul satului și mai ales pe versantul drept al văii Lupului, unde are aspect de *badlands* (fig. 4). Trecerea gradată printr-o frunte lină de la terasa de 110 m la cea de 80—100 m nu este marcată de depozitul loessoid deluvial, cu aceeași grosime, ci de depozitele aluvionare și de unele generații de văi (Fig. 5).



Fig. 4 — Depozitele de terasă sint puse în evidență de eroziunea torențială în Valea Lupului Domnești.

c) *Teracele interfluviale dintre Bughea și R. Tirgului.*

Începînd de la localitatea Godeni, unde valea torentului Olteni are un caracter subsecvent, se dezvoltă o mică *depresiune intracolinară* care ocupă întreg interfluviul dintre albiile Bughei și R. Tirgului, dominată de dealurile din jur. Ea începe cu versantul stîng al văii Oltenilor, cu caracter de cuestă. Această depresiune corespunde unei *suprafețe de acumulare*, ușor înclinată spre sud, constituită din bolovănișuri, pietrișuri și nisipuri cu stratificație torențială, cu mai multe trepte ce înclină ușor spre sud (fig. 2, B).

Prima treaptă (cea mai înaltă, de 120—150 m) se află în colțul de NV, după care urmează, tot cu aspect de evantai, *alte două trepte* cu fizionomie mai clară de *terase piemontane* și mai extinse spre SV.

Acestea sînt terasele de 100—110 m și de 90—95 m, cu denivelare între ele de numai 5—6 m.

Desfășurarea în evantai, începînd din colțul de NE spre SV, indică contribuția principală a apelor R. Tirgului la formarea lor



Fig. 5. — Depozitele aluvionare scoase la zi de curenți în Drava de 110—120 m în Valea Lupului la Dornnești.

Cuvertura de depozite aluvionare este prezentă peste tot pe podul și pe fruntea lor și ea iese și mai bine în evidență prin izvoarele care apar pe fruntea dinspre albia R. Tîrgului.

O altă terasă mai joasă este cea de 20—30 m de pe dreapta R. Tîrgului, bine dezvoltată în dreptul localității Schitu Golești și apoi mai la sud. Spre nord, ea apare sub formă de umeri rari.

Întreaga depresiune de aici poate fi numită *depresiunea intracolinară Schitu Golești*.

RÉSUMÉ

BRÈVES OBSERVATIONS GÉOLOGIQUES ET GÉOMORPHOLOGIQUES DANS LA ZONE DES PRÉCARPATES SUR LE TRAJET CURTEA DE ARGEȘ — SCHITU GOLEȘTI

Les observations géologiques et géomorphologiques ont eu comme but l'établissement de la limite du Piémont Gétique et des Subcarpates Gétiques entre les vallées de l'Argeș et du Rîul Tîrgului.

Sur la foi des fossiles collectées on a établi la *présence des formations fluvio-lacustres sablonneuses-argileuses daciennes* entre les localités Curtea de Argeș et Schitu Golești, mises à jour par l'érosion diffé-

rentielle de sous la couverture piémontane levantin-villafrancienne, qui continuent probablement vers le nord jusqu'au pied de la montagne.

L'érosion différentielle, générée par les torrents et par des processus gravitationels, a créé au niveau des interfleuves au long des formations daciennes, *une des plus étendues dépression collinaires subséquent* ou de *contact hythologique* entre le Piémont Gétique et les Subcarpates Gétiques.

On détermine ensuite la présence des deux terrasses supérieures bien développées à Domnești sur la vallée du Rîul Doamnei, d'une petite dépression d'accumulation piémontane, faiblement inclinée vers le sud, entre Bughea et Rîul Tîrgului, nommée *la dépression intracollinaire Schitu Golești*.

Comunicare prezentată la cea de a II-a Sesiune științifică de comunicări a Muzeului județean Argeș — Pitești 24—25 mai 1971.

