

# CASTRUL ROMAN DE PIA TRĂ DE LA CÂMPULUNG (PESCĂREASA, JUD. ARGEȘ) CERCETĂRILE DIN ANII 1978—1989

CONSTANTIN C. PETOLESCU  
TEODOR CIOFLAN

Castrul de piatră se află în raza fostului sat Pescăreasa, azi cartier al orașului Câmpulung-Muscel. Este situat în punctul „Jidova”, între calea ferată și șoseaua Pitești — Câmpulung (la vest) și Râul Târgului (la est)<sup>1</sup>.

Prima mențiune o întâlnim la L.F. de Marsigli, care a trecut prin aceste părți în anul 1691<sup>2</sup>. În 1835 este marcat pe harta rusească a Principatelor Române<sup>3</sup>. Primele săpături ample au fost efectuate în 1876 de D. Butculescu, care a dezvelit parțial zidul de nord al castrului și câteva încăperi din clădirea comandamentului<sup>4</sup>. Săpături mai sistematice a întreprins între 26 iulie — 20 august 1901 P. Polonic, din însărcinarea lui Gr. Tocilescu<sup>5</sup>. Valorificând notele rămase de la Polonic, D. Tudor a făcut în 1936 prima prezentare detaliată a castrului<sup>6</sup>.

În anii celui de-al doilea război mondial și în perioada ce a urmat, castrul a avut mult de suferit prin stabilirea în incinta acestuia a sediului unor întreprinderi economice — care au adus grave prejudicii monumentului prin ridicarea unor clădiri și barăci, precum și prin numeroase șanțuri de canalizare și alte instalații gospodărești. Săpăturile începute în 1962 din inițiativa Institu-

tului de Arheologie din București au trebuie să țină seama de aceste realități. După mai bine de un deceniu de demersuri, a reușit să se redea obiectivului statutul de rezervație arheologică și să se inițieze lucrările de conservare menite a pune în valoare acest monument istoric<sup>7</sup>.

Cercetările din anii 1962—1967 au fost comunicate de autorii săpăturilor sub forma unui raport preliminar, însoțit de un plan corect al castrului<sup>8</sup>. Cercetările din anii 1968—1970 și 1973—1977 au adus noi elemente la cunoașterea topografiei castrului : s-a descoperit complet edificiul cu hipocaust (identificat între 1962—1967) dintre **horreum** și **principia** ; de asemenea a fost reddezvelită aproape în întregime clădirea comandamentului (**principia**), al cărei plan era cunoscut din cercetările lui Polonic. În sfârșit, cercetările din ultimul deceniu au urmărit cunoașterea completă a topografiei zonei centrale a castrului (în special **latus praetorii sinistrum**), precum și a sistemului de fortificare (fig. 1)<sup>9</sup>.

## A. CONTRIBUȚII LA TOPOGRAFIA CASTRULUI (ZONA CENTRALĂ)

1. În spațiul dintre **principia** și latura de est a castrului, s-a identifi-

cat o mare clădire, care a fost săpată între anii 1976—1982. Această clădire este oarecum pandantul hambarului (*horreum*) din *latus dextrum* și măsoară  $38,40 \times 16,90$  m (latura scurtă dinspre nord măsoară 16,65 m). A fost puternic distrusă, probabil încă din vechime; așa se face că nu a fost marcată nici în planul lui Marsigli și nu a fost identificată de Polonic în cursul cercetărilor sale. Ceva mai bine se păstrează numai latura de vest, dispre *principia*; mortarul care lega pietrele era însă aproape complet spălat de apă, lăsând impresia că pietrele zidului ar fi fost legate cu pământ.

Barăcile ridicate cu mai bine de patru decenii în urmă au produs stricăciuni acestui edificiu. Un sistem de canalizare cu tuburi de ciment străbate clădirea aproximativ în diagonală, dinspre SE spre NV; clădirea mai era tăiată de o conductă de apă, precum și de o alee pietruită; unele lucrări de construcție din beton armat au coborât până la stratul de pământ virgin. Așa se face că pe aproape întreg cuprinsul, s-au păstrat doar fundațiile acestei clădiri. S-a constatat că zidul era gros de 8,80 m (la bază); pietrele fundației au fost așezate într-un șanț săpat în solul viu.

Planul acestei clădiri se prezintă astfel: în jumătatea dinspre sud se află o curte mare (dimensiunile pe interior:  $21,70 \times 15,10$  m); partea dispre nord este ocupată de trei șiruri de încăperi.

Pe suprafața acestei curți a fost așternut un strat subțire de pietriș (motiv pentru care, în ultimul plan publicat, partea de vest a acestei zone a fost identificată cu o stradă). Deasupra — acolo unde stratul a scăpat nederanjat —, s-au aflat nu-

meroase fragmente de țigle și olane, căzute pe stratul antic de pietriș cu resturi de arsură (căruni și lut afumat amestecat cu cenușă). În acest strat s-a descoperit o monedă de la Philippus Caesar (anii 244—246), ceea ce arată că această clădire a fost distrusă cu ocazia atacului carpic din timpul domniei lui Filip Arabul<sup>10</sup>. Pe direcția zidului care desparte șirul de camere de vest de cele centrale s-a descoperit o cărămidă mare (de dimensiunile  $0,44 \times 0,39$  m; spartă în mai multe bucăți), care ar putea fi baza unei coloane (stâlp de susținere). S-ar putea deci ca această curte să fi fost împărțită pe lung în trei zone, formând două portice de-a lungul laturilor lungi.

Partea dinspre nord a clădirii cuprinde trei șiruri de camere. Spre laturi se află câte trei încăperi; cele din marginea de nord sunt rotunjite în interior. Toate aceste camere erau prevăzute cu pile de hipocaust (unele aflate în situ, direct pe stratul de lut și pietriș). Pe centru se află două camere, de formă dreptunghiulară; cea dinspre nord, mai mare, era prevăzută cu sistem de încălzire cu hipocaust. Căldura provenea de la un *praefurnium*, lipit de camera cu absidă din capătul de nord-vest al clădirii (spre *principia*) și construit din cărămidă. Căldura comunica în subsolul camerelor prin guri de cărămidă, cum s-a constatat între cele două camere dreptunghiulare de pe marginea de vest<sup>11</sup>. În interiorul camerelor s-au aflat numeroase sfărâmături de tuburi și tegule folosite la sistemul de conducere a aerului cald prin pereti. În camera centrală mare a apărut un denar de la Plautilla, iar la est de această clădire, între aceasta și agger, alt denar de la Caracalla. Această clădire ar putea fi identificată cu *praetorium*.

2. Lucrările de conservare și consolidare reluate în anul 1982 au impus dezvelirea laturii de nord a clădirii comandamentului (**principia**), prin lărgirea spre nord a vechii secțiunii D (vezi planul publicat de Em. Popescu și Eugenia Popescu). Aici s-a descoperit un bogat material arheologic, în stratul de incendiu provocat de distrugerea castrului de către carpi: fragmente de coif, fibule, sticlă (topită), monede (de la Septimiu Sever și casa sa domnitore, precum și o piesă de la Gordian al III-lea), un cercel de aur de tip oriental.

Cu acestea, planul zonei centrale a castrului este în linii mari cunoscut. Cu fondurile puse la dispoziție de fostul Comitet de Cultură al jud. Argeș, ruinele scoase la lumină au fost consolidate și protejate (1982—1983).

## B. CERCETEAREA SISTEMULUI DE FORTIFICARE

Pe latura de sud a castrului, Em. Popescu efectuase două secțiuni (în planul publicat în 1968: SB și SG), care au traversat și identificat traseul zidului. S-au identificat astfel **porta praetoria**, precum și cele două turnuri de curtină de pe latura de sud. Aici, construcțiile anterioare ale fostei întreprinderi miniere au afectat grav obiectivele, producând distrugerii irecuperabile prin ridicarea unor barăci, străpungerea zidurilor pentru instalații de apă și iluminat etc. Se impunea deci reluarea lucrărilor în această zonă, pentru a le salva de distrugerea în continuare de către agenții atmosferici.

### Zidul de incintă

3. În anii 1983—1985, s-a dezvelit pe exterior o parte din zidul de in-

cintă: latura de sud în întregime, precum și o porțiune din latura de vest. Zidul de curtină se păstrează pe o înălțime relativ uniformă, între 1,50—1,90 m. S-a observat că în porțiunile dintre turnurile porților și turnurile de curtină, zidul prezintă (cam de la jumătate) o deviere spre interior, ceea ce face ca turnurile porții **praetoria** să prezinte un ieșind mai mare; aceasta permitea gărzii observarea mai atentă a bătărilor.

S-a constatat că zidul prezintă două fracturi adânci la colțul de sud-vest, lângă turnul de colț.

Începând din anul 1984, zidul a fost permanent consolidat și înălțat până la cota **agger**-ului.

4. **Porta praetoria** a fost identificată și săpată de P. Polonic în 1901; rezultatele, rămase multă vreme inedite (cu excepția planurilor publicate de Gr. Tocilescu cu diferite ocazii), au fost valorificate ulterior de D. Tudor. Em. Popescu a dezvelit turnul dinspre vest al acestei porți.

**Porta praetoria** a fost resăpată integral de noi în 1983—1984. Față de datele consemnate de Polonic, s-au obținut unele rezultate noi. Dar distrugerile provocate (în special cu 3—4 decenii în urmă) au amputat grav configurația obiectivului; fără notele lui Polonic, am fi fost lipsiți de o serie de date esențiale pentru reconstituirea acestei porți.

Cele două turnuri ale porții se prezintă uniform; distanța dintre ele este de 5,90 m, iar față de zidul de incintă ies în afară (spre **fossa**) cu aproape 1 m. Spre exterior, latura turnului este lungă de 4,55 m și groasă de 1,90 m (cu 10 cm mai groasă decât zidul din incintă); în schimb, spre interior este gros de numai 0,90 m. În interior camerele turnurilor sunt de mărimea  $2,50 (2,55) \times 2,40$  m. Turnurile prezintă spre intrare

câte doi mici contraforți (ușori), servind pentru sprijinirea arcului (bolții) porții; acum s-au mai identificat parțial: cel interior de la turnul de vest și cel dinspre exterior de la turnul de est (din schița întocmită de Polonic, se cunosc ambii contraforți de la amândouă turnurile, ieșind cu 0,30 m; grosime: 0,95 m cei dinspre interior — 0,85 m cei dinspre exterior).

Față de datele rămase de la Polonic, rezultă că starea porții a ajuns deplorabilă. La turnul dinspre vest, zidul (înalt, cu aproape un veac în urmă, de 1,10—1,30 m) mai avea doar 0,30—0,50 m, fiind într-o stare de degradare înaintată; contrafortul dinspre fossa era distrus până la temelie. La turnul dinspre est al porții (spre muzeu), cele două ziduri interioare au fost aproape complet distruse de o mare groapă, adâncă de circa 2 m; în ea s-a găsit prăbușită o porțiune din zidul turnului. Un nuc plantat la intrarea turnului a provocat alte distrugerii, prin rădăcinile ce au dislocat pietrele.

Probabil că Polonic a săpat acest turn, în interior, numai pe lângă zid. Așa se face că el notează în acest loc doar prezența unei cărămizi pătrate (20 x 20 cm) din pardoseală (în zona distrusă acum de groapă); dar în săpăturile noastre s-au descoperit mai multe cărămizi *in situ* (fragmente), de mărimi diferite, așezate la nivelul plintei. În interior, au apărut și câteva fragmente ceramice romane comune.

În 1981—1985, turnurile porții au fost consolidate și înălțate până la cota agger-ului.

**5. Porta principalis dextra.** Turnul dinspre nord al acestei porți a fost identificat de Em. Popescu; poarta s-a săpat integral în anii 1985—1986. Ea se aseamănă ca plan cu *porta praetoria*; distanța între turnuri este de 5,90 m (între ușori — 3,80 m).

La bază (colțurile de la intrare) s-au utilizat blocuri din piatră fasonată din cariera de la Albești. Colțurile dinspre *agger* erau regularizate prin folosirea cărămizii. În suprafața săpată în fața porții a apărut, în 1986, un denar de la Severus Alexander (anii 222—228).

În anul 1986, această poartă a fost consolidată și ridicată până la nivelul *agger*-ului (circa 1,80 m).

**6. Porta principalis sinistra** se află pe latura de est a castrului; unul din turnuri (cel de sud) intră parțial sub clădirea fostei cantine a întreprinderii miniere (acum transformată în muzeu).

Această poartă a mai fost cercetată de P. Polonic în cursul săpăturilor din anul 1901. Din nefericire, ea a avut mult de suferit cu 40—50 de ani în urmă. Astfel, turnul dinspre nord a fost în bună parte nivelat (în special partea dinspre intrarea porții), pentru a se crea un drum de acces. Latura exterioară a celui-lalt turn, dinspre sud, a fost străpunsă de o conductă iesind din fosta cantină a întreprinderii miniere. La săpare, s-a constatat că în turnuri, începând de la nivelul plintei, au fost depuse gunoaie (câteva monede emise după anul 1952 arată când s-au făcut aceste depuneri). Sub nivelul plintei, au apărut — îndeosebi în turnul de sud — fragmente ceramice.

Dimensiunile turnurilor porții (identice) sunt următoarele: latura dinspre exterior este lungă de circa 2,55 m și groasă de 1,70 m (deci aproape cât zidul de incintă față de care poarta iese în afară cu circa 0,90 m); latura dinspre interior (pe care se află intrările în turnuri) este lată de 0,95 m. Celelalte două laturi sunt lungi de 2,25 m și groase de 0,90 m (cele dinspre exterior) și 1,00 m (cele dinspre poartă). Pe latura de sud se află intrările în turnuri, largi

de 1,15 m. Pe partea dinspre poartă, turnurile prezintă câte doi uşori, lungi de circa 0,86 m şi laţi de 0,90 m; cel dinspre interior al turnului de nord are la bază un bloc mare de calcar de Albeşti. Distanţa dintre cele două turnuri (fără uşori) este de 5,35 m; rezultă că poarta (intrarea) era largă de 3,60 m.

Această poartă a fost cercetată în anul 1988 şi conservată.

### Turnuri de curtină

În aceşti ani s-au cercetat trei turnuri de curtină (cunoscute deja din planul publicat în 1968) şi s-au identificat alte două :

7. Turnul dintre **porta praetoria** şi colţul de sud-est al castrului, identificat prin cercetările anterioare, a fost săpat şi consolidat în 1985. Camera interioară este aproximativ pătrată (1,52 x 1,50 m), intrarea este largă de 1,10 m. La colţul exterior al laturii de vest s-a utilizat şi cărămida; grosimea acestei laturi este de 0,95 m (cealaltă latură a fost parţial distrusă de o conductă, care a străpuns şi zidul de incintă până aproape de pământ).

Turnul a fost golit până la adâncimea de 1 m. În interior au apărut câteva fragmente de ceramică romană comună şi de ţigle.

8. Turnul dintre **porta praetoria** şi colţul de sud-vest al castrului, identificat în cursul săpăturilor anterioare, a fost cercetat în 1979 (Em. Popescu). Consolidat şi înălţat în 1985, în cursul lucrărilor de reconstituire a incintei castrului. Dimensiunile sunt asemănătoare cu cele ale turnului descris anterior. În interior s-au descoperit fragmente ceramice comune, oase, fragmente de ţigle.

9. Turnul identificat la capătul secţiunii H, pe latura de est, a fost săpat în 1985 şi consolidat în anul următor. Înălţimea până la care se

păstra era de 1 m (latura dinspre nord). Camera interioară măsoară 1,45 x 1,52 m. Zidul este gros de 1,05 m pe porţiunea care face corp comun cu zidul de incintă al castrului (turnul iese în afara zidului de incintă cu 0,15—0,20 m) şi 0,86 m (laturile interioare). Intrarea (situată pe latura de vest, dinspre clădirea muzeului) este dispusă simetric; ea măsoară 0,97 m, iar distanţa până la pereţi este de 0,15 m (stânga) — 0,35 m (dreapta).

Turnul prezintă în dreptul intrării urme de tencuială, pentru a uniformiza suprafaţa neregulată zidită cu piatră de râu. Pentru a da linie dreaptă zidului, s-au folosit (la colţuri) cărămizi.

În interior, îndată după înlăturarea stratului vegetal, s-a dat peste un strat de cenuşă. La golirea turnului au apărut: ceramică, oase, un fragment de aplică de bronz trafotată.

Podeaua este construită din lespezi legate cu mortar. Turnul fusese acoperit cu ţigle şi olane, din care în interior s-au descoperit mai multe fragmente. Au apărut şi câteva fragmente de cărămizi (una cubică, asemeni celor folosite la pilele de hipocaust).

10. Analiza planului castrului ne-a pus problema dacă nu cumva se află câte un turn de curtină şi pe porţiunile de zid aflate între **portae principales (dextra şi sinistra)** şi colţurile de sud-vest, respectiv sud-est ale castrului. Încercarea făcută în săpăturile anterioare (S J) nu dusese la un rezultat pozitiv. Măsurătorile pe teren ne-au determinat trasarea unei noi secţiuni (numită convenţional, în continuarea celor precedente: SO), lungă de 6 m şi lată de 2 m, perpendiculară pe zidul de incintă şi aproximativ paralelă cu vechea secţiune J (la circa 3,5 m sud de aceasta). Prin această secţiune s-a identi-

ficat latura interioară de sud a unui turn; partea dinspre **murus** a secțiunii SO a fost dezvoltată într-o suprafață, dezvelindu-se întregul turn.

Camera turnului are în interior dimensiunile: 1,90 m (latura perpendiculară pe zidul de incintă) și 1,35 (latura care face corp comun cu zidul castrului); grosimea laturilor interioare: 0,85—0,90 m. Pe latura comună cu zidul de incintă, zidul turnului prezintă același sistem constatat la turnurile săpate anterior (de Em. Popescu): el intră în zidul de incintă și prezintă un ieșind spre latura exterioară a zidului castrului. Intrarea turnului este largă de aproximativ 1 m; ușorii formează un unghi drept cu pereții laterali ai turnului (cel stâng, mai bine păstrat, măsoară 0,28 m).

Turnul s-a păstrat pe înălțimea de maximum 0,80 m (calculată de la podea). Podeaua este construită din lespezi și pietre de râu prinse cu mortar.

La golirea turnului, din stratul superior s-au scos pietre și bolovani (proveniți din dărâmarea acestuia), fragmente de țigle și olane. După 0,45—0,50 m, pământul de umplură conținea resturi de cărbune și arsură. În acest strat, s-a descoperit un fragment de brătară de bronz, o fibulă și o cantitate însemnată de ceramică (între altele, un fragment cu un început de inscripție neclară zgărită și un fragment de **mortarium**), precum și oase de animale.

În colțul dintre zidul de incintă și latura de sud a turnului, aproximativ la nivelul plintei, în stratul de mortar scurs de la dărâmarea turnului, a apărut o monedă de bronz de la Gordian III.

11. Pe latura de est a castrului, între **porta principalis sinistra** și colțul de sud-est al castrului, s-a descoperit alt turn de curtină (el este situat la 0,55 m depărtare de clădi-

rea muzeului), făcând pandant cu turnul descris anterior. Camera interioară are dimensiunile: 1,50 x 1,50 m; intrarea este de 0,95 m, iar ușorii sunt depărtați de laturile turnului cu 0,25 (cel drept) — 0,30 m (cel stâng). În dreptul intrării, zidul prezintă urme de tencuială.

S-a golit până la adâncimea de 1 m. În stratul superior au apărut mulți bolovani, precum și fragmente de țigle și olane; după circa 0,50 m, au început să apară numeroase fragmente ceramice și oase (multe fragmente de corn de cerb). Acest strat conține urme de arsură (cărbune). S-a descoperit un fragment de figurină de lut reprezentând pe zeița Venus.

### Secțiuni prin sistemul defensiv

În cursul săpăturilor efectuate între 1962—1968, s-au trasat mai multe secțiuni, în vederea cunoașterii complexe a sistemului defensiv **agger-murus-berma-fossa**: două secțiuni pe latura de est a castrului (numite convențional A și K), alte trei pe latura de nord (M, M<sub>1</sub> și N — ultima numai în afara incintei). Pentru a controla sistemul de fortificare de pe latura de sud, autorii prezentului raport au executat alte două secțiuni (numite convențional P și R); dar din motive obiective, prima a fost executată doar în afara incintei, cealaltă numai în interior.

12. Secțiunea P s-a executat în anul 1985: dimensiuni: 22 x 2 m (lungimea a fost limitată de faptul că depășea cu circa 10 m teritoriul rezervației arheologice, intrând în terenul de fanete al fostului CAP Câmpulung). Secțiunea cade perpendicular pe zidul de incintă, imediat la est de turnul de curtină dintre **porta praetoria** și colțul de sud-est al castrului; nu a putut fi continuată în in-

teriorul castrului, deoarece imediat lângă zidul de incintă se afla o baracă a șantierului, apoi un drum interior de acces.

La aproximativ 1 m sub nivelul actual al solului, a apărut **berma**, lată de 2,50 m, ușor înclinată, delimitată de un strat de argilă; pe traseul ei s-au aflat bucăți de cărămizi și pietre căzute de la zidul de incintă. În continuare, profilul (latura de est a secțiunii) este întrerupt de o groapă modernă cu deschiderea de 1,30 m. Urmează linia în pantă a fossei, tăiată în strat de pietriș cu bobul mic. **Fossa** este adâncă de 2,30 m (măsurată de la nivelul actual al solului), iar deschiderea de circa 7,50 m. Era umplută cu bolovani, pietre de râu de dimensiuni mai mici, fragmente de cărămizi și țigle, ceramică. În continuare, terenul este format din strat de pietriș (cu foarte multe pietre și bolovani). Apoi s-a identificat alt șanț (acesta mai mic), al cărui unghi se observă în profil îndată sub stratul vegetal (gros de numai 10 cm). Distanța dintre cele două **fossae** este de 5,20 m. **Fossa** mică a fost săpată în strat de pietriș cu bob mare (conținând multe pietre și bolovani); adâncimea ei este de numai 1,20—1,30 m, iar deschiderea de 3,50 m; traseul ei este marcat în profil de pietre, iar pe fundul șanțului a apărut (în profilul de pe latura de vest a secțiunii) un fragment de cărămidă. Umplutura fossei mici este constituită din pământ de culoare cenușie, pietre și câteva fragmente de cărămidă. (fig. 3).

13. Secțiunea R (1985) a fost executată prin lărgirea (spre vest) unei vechi secțiuni (nenumărată pe planul publicat în 1968), prin care s-a identificat turnul de curtină dintre **porta praetoria** și colțul de sud-vest

al castrului. A fost trasată perpendicular pe zidul de incintă, aproximativ paralelă cu SG și limitată (la nord) de alea asfaltată a rezervației.

Valul era vizibil în această zonă până la 1 m deasupra solului actual (în partea de sus era distrus de un pavaj de ciment al unei barăci a fostei întreprinderi miniere).

La circa 0,50 m de nivelul actual al solului, a apărut zidul de incintă. S-a săpat până la adâncimea de 2 m (lângă zid), pătrunzându-se cu 30 cm sub nivelul de călcare antic. Cu acest prilej, s-a constatat că fundația zidului de incintă era construită din pietre de râu și pietriș.

14. În anul 1986 s-a trasat secțiunea S — între colțul de sud-vest al castrului și turnul de curtină din apropiere; s-a săpat pe adâncimi variabile — între 2,70 m (porțiunea dinspre zidul de incintă) și 1,10 m (capătul secțiunii dinspre alee). Secțiunea este orientată aproximativ E—V, perpendicular pe zidul de incintă. Baza zidului se află la adâncimea de 1,50 m (de la nivelul solului); fundația din piatră de râu (aceeași cu cea constatată în secțiunea Q) continuă în jos cu încă 0,60 m.

Ambele secțiuni (R, S) au arătat că **agger**-ul este lat de circa 5 m.

Cercetările din ultimul deceniu au adus, precum s-a văzut, noi contribuții la cunoașterea planului castrului. Totodată, s-au cules date noi privind sfârșitul castrului, ca urmare a atacului carpic din timpul lui Filip Arabul. Una din cele mai importante realizări a autorilor acestui raport preliminar este însă consolidarea și conservarea tuturor obiectivelor scoase la lumină precum și începerea reconstruirii laturii de sud a castrului<sup>12</sup>.



## Secțiunea 0 (1985)

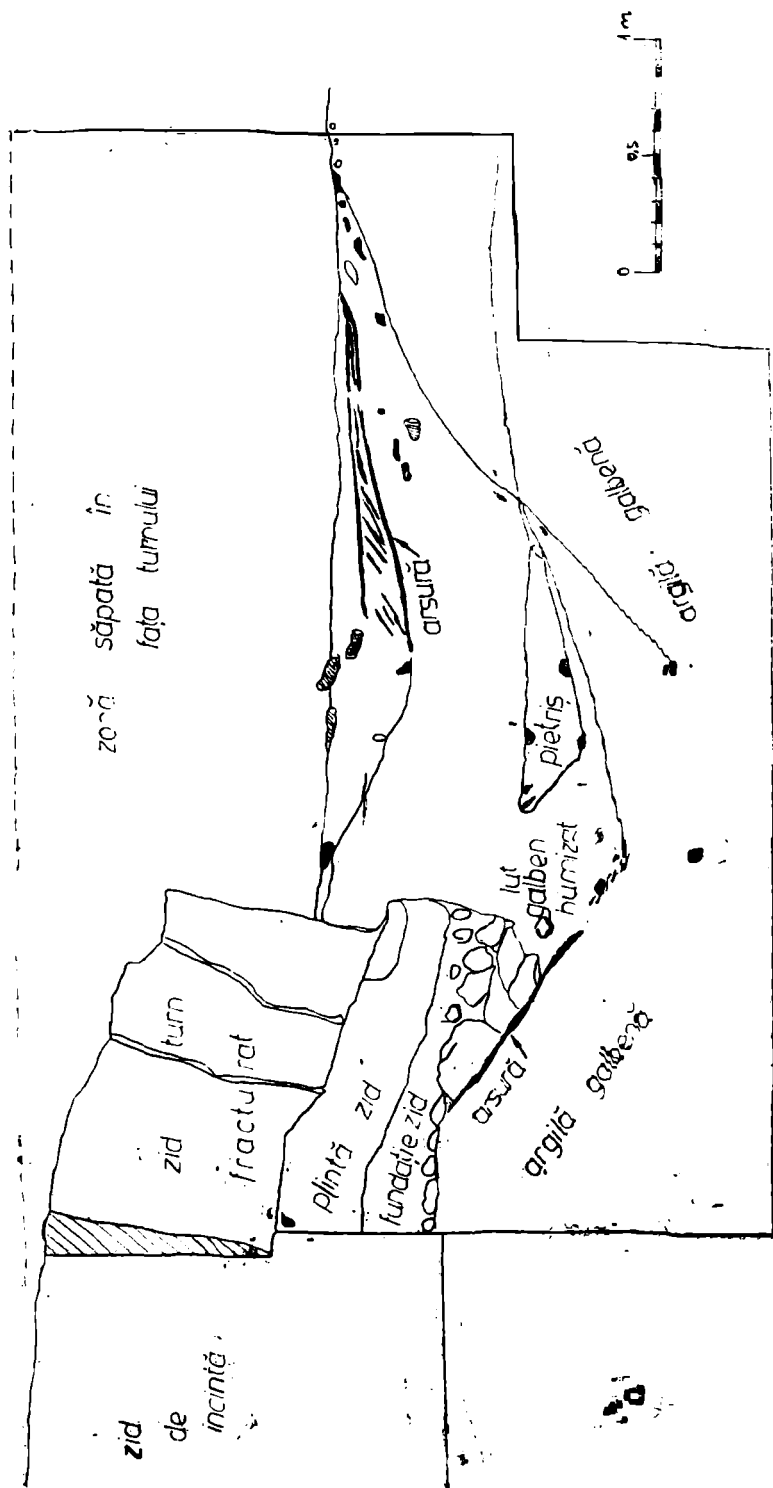


Fig. 1. Secțiunea 0 (1985) : a) profil prin latura de sud a secțiunii.



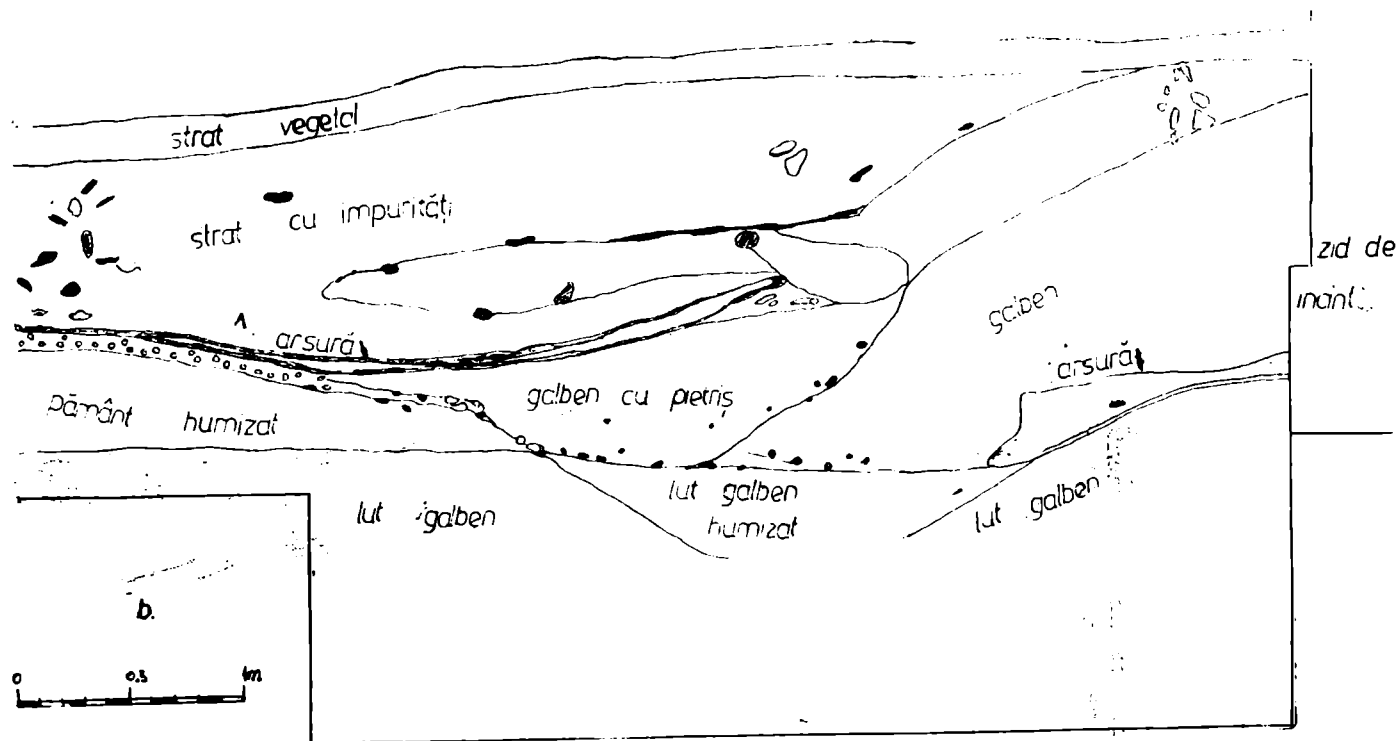


Fig.2. Secțiunea 0 (1985) : a profil prin latura de nord, b profil prin latura de sud a secțiunii.

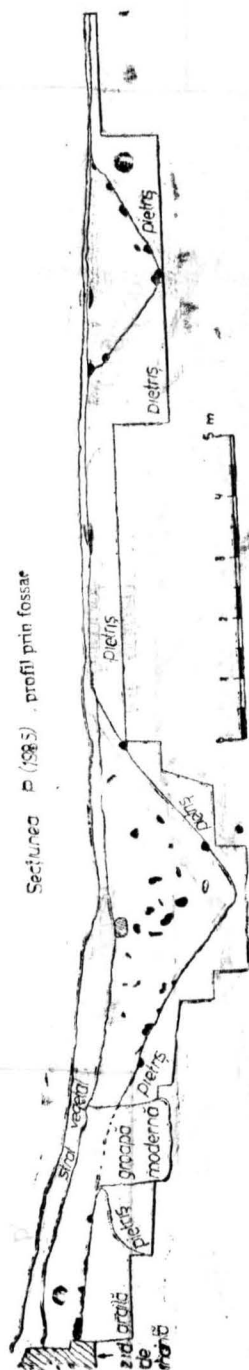
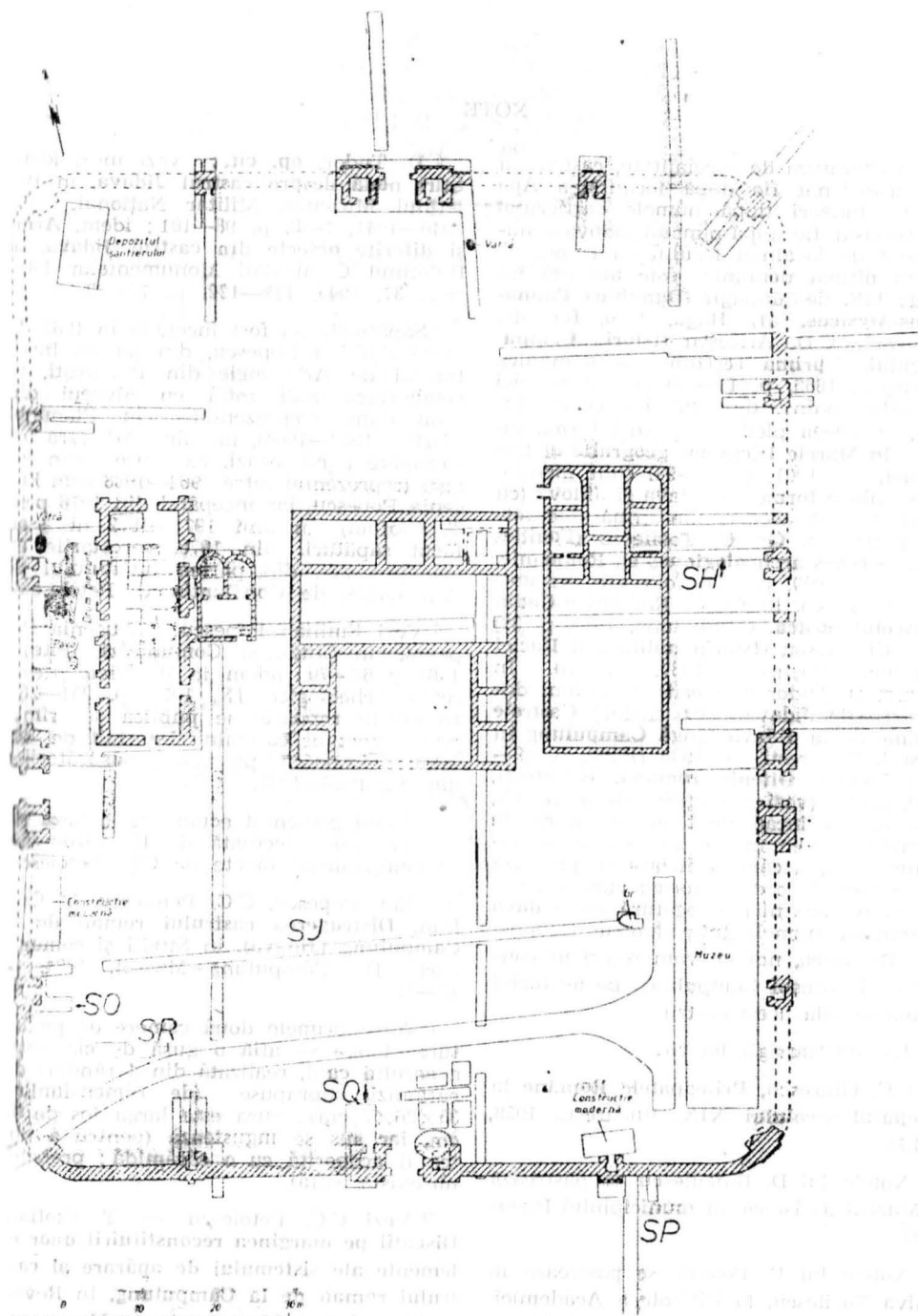


Fig. 3 Sectiune. P (1985). Profil prin fosae



Planul castrului de piatră de la Câmpulung (Jidava)

## NOTE

<sup>1</sup> În literatura de specialitate, castrul a fost menționat fie după localitatea Apa Sărată (uneori după numele cartierului Pescăreasa), fie după punctul Jidava — nume dat de localnici locului cu ruine. Această ultimă denumire este atestată încă de L.F. de Marsigli (*Danubius Pannonicus-Mysicus*, II, Haga, 1726, fig. 39: „Sidova”). C.D. Aricescu (*Istoria Câmpulungului, prima reședință a României*, București, 1855, p. 11—18) credea că aici a existat înainte de romani o cetate dacică, de aceea pledează pentru forma Jidava. În *Marele Dicționar geografic al României*, IV, 1901, p. 97—98, sunt menționate ambele forme — Jidava și Jidova (cu mențiunea că aceasta din urmă este forma populară). Gr. G. Tocilescu (*Fouilles et recherches archéologiques en Roumanie*, București, 1900, p. 134) folosește denumirea de Jidova, la fel C. Rădulescu-Codin (*Muscul nostru, Câmpulung*, 1922, p. 37) și V. Christescu (*Istoria militară a Daciei Romane*, București, 1937, passim). În schimb, D. Tudor a folosit consecvent denumirea de Jidava; vezi astfel: *Castrele romane de la Jidava lângă Câmpulung în Muscel*, București, II, 1936 (1938), p. 89—117; idem, *Oltenia romană*, București, 1942, p. 229 (vezi și edițiile ulterioare). Cu aceasta, s-a înrădăcinat în literatura de specialitate denumirea de Jidava — toponim ireal, a cărui utilizare se pretează la confuzii de ordin istoric: cum s-a văzut, el nu are nici o legătură cu o dava preromană (numele antic rămâne necunoscut). De aceea, noi ne vom referi în continuare la orașul Câmpulung, pe teritoriul căruia se află acest castru.

<sup>2</sup> L.F. de Marsigli, loc cit.

<sup>3</sup> C.C. Giurescu, *Principatele Române la începutul secolului XIX*, București, 1958, p. 169.

<sup>4</sup> Notele lui D. Butculescu se păstrează la Muzeul de istorie al municipiului București.

<sup>5</sup> Notele lui P. Polonic se păstrează în arhiva Tocilescu, la Biblioteca Academiei Române, secția manuscrise, vol. 5133, p. 204—254 și vol. 5139, p. 3—32.

<sup>6</sup> D. Tudor, op. cit.; vezi încă, idem, *Știri nouă despre castrul Jidava*, în *Buletinul Muzeului Militar Național*, IV, 1940—1941, 7—8, p. 98—101; idem, *Arme și diferite obiecte din castrul Jidava*, în *Buletinul Comisiunii Monumentelor Istorice*, 37, 1944, 119—122, p. 77—82.

<sup>7</sup> Săpăturile au fost începute în 1962 de către Emilian Popescu, din partea Institutului de Arheologie din București, în colaborare mai întâi cu Muzeul din Câmpulung (reprezentat prin Flaminio Mârțu; 1962—1964), iar din 1964, fără întrerupere până astăzi, cu Muzeul din Pitești (reprezentat între 1964—1968 prin Eugenia Popescu, iar începând din 1976 prin T. Cioflan). În anii 1971—1972 nu s-au făcut săpături. Din 1978, cercetările au fost preluate, din partea Institutului de Arheologie, de Constantin C. Petolescu.

<sup>8</sup> Vezi Emilian Popescu și Eugenia Popescu, în *Studii și Comunicări*, Pitești, 1968, p. 67—79; idem, în *Materiale și cercetări arheologice*, IX, 1970, p. 251—263. În aceste rapoarte se publică și primul plan corect al castrului, întocmit de Eusebiu Mironescu pe baza măsurătorilor din anii 1966—1967.

<sup>9</sup> Planul prezentat acum are la bază ridicarea topo efectuată de E. Mironescu, cu completările făcute de C.C. Petolescu.

<sup>10</sup> Em. Popescu, C.C. Petolescu, T. Cioflan, *Distrugearea castrului roman de la Câmpulung (Jidava)*, în *Studii și comunicări*, III, Câmpulung-Muscel, 1984, p. 15—17.

<sup>11</sup> Între primele două camere de pe latura stângă se află o gură de circulație a aerului cald, realizată din 4 rânduri de cărămizi suprapuse (de dimensiunile: 35×26×7 cm); gura este largă jos de 30 cm, iar sus se îngustează (pentru a putea fi acoperită cu o cărămidă; probabil nu exista boltă).

<sup>12</sup> Vezi C.C. Petolescu — T. Cioflan, *Discuții pe marginea reconstituirii unor elemente ale sistemului de apărare al castrului roman de la Câmpulung*, în *Revista Muzeelor și Monumentelor. Monumente istorice și de artă*, 2, 1988, p. 70—72.

LE CAMP ROMAIN DE  
CÂMPULUNG — PESCĂREASA  
(DEP. D'ARGÈS),  
FOUILLES DES ANNÉES  
1978—1988

RÉSUMÉ

Les premières fouilles systématiques dans la camp romain de Câmpulung (situé dans le lieu appelé „Jidova”), effectuées en 1901 par P. Polonic, ont été publiées ultérieurement par D. Tudor (dans „București” II, 1936, p. 89—117). En 1962, les fouilles sont reprises par l'Institut d'Archéologie de Bucarest, avec la collaboration des musées de Câmpulung (1962—1964) et de Pitești (partir de 1964, jusqu'à présent); les résultats préliminaires ont été communiqués par Emilian Popescu et Eugenia Popescu, dans „Studii și comunicări” (Pitești), 1968, p. 67—79 (= „Materiale și cercetări arheologice”, IX, 1970, p. 251—263).

Les recherches des années suivantes (1968—1970, 1973—1977) ont contribué à la connaissance assez

complète des complexes de la zone **horreum-principia**. Depuis 1978, les fouilles ont été continuées par les auteurs du présent rapport. On a mis au jour les restes d'un grand édifice (**praetorium** ?) situé dans le **latus sinistrum** de la zone centrale du camp. De même, les fouilles ont contribué à la meilleure connaissance du système des fortifications : le mur d'enceinte (spécialement du côté sud), doublé par l'**agger** et muni par des portes ces années ont été explorées les portes **praetoria**, **principalis dextra** et **principalis sinistra** et des tours intermédiaires (fig. 1); ce système défensif était complété par deux fossés circumvallaires (fig. 3).

Les recherches ont démontré que le camp a été détruit en 245—247 par l'attaque des Carpes.