

GEORGE STEPHĂNESCU — CÂTEVA DATE PRIVIND OPORTUNITATEA CREĂRII CASEI MEMORIALE DE LA CĂPĂȚĂNENI

MARGARETA TUDOR

În apropierea Cetății Poenari, la poalele Făgărașilor, într-o zonă de un neasemuit pitoresc, se află localitatea Căpățâneni, comuna Arefu. Atestată documentar la 23 octombrie 1542, localitatea Căpățâneni este una dintre cele mai vechi din Țara Românească.

Acolo se află casa creatorului școlii românești de cânt, întemeietorul Operei române, muzicianul George Stephănescu.

S-a născut la 13 decembrie 1843, la București, în familia lui Mihai Hagi Stephănescu, președintele Camerei apelative de comerț, și a Marghioalei Crețescu, fiica logofătului Ion Crețescu din Târgu Jiu, un apropiat al lui Tudor Vladimirescu. Ion Crețescu a citit și întocmit prima dintre proclamațiile „Domnului Tudor” și a compus poemul în 2 cânturi despre vitejia căpitanului de panduri de la Padeș.

În casa părintească, George Stephănescu a luat cunoștință cu muzica; mama sa cânta la pian, micul George învățând să cânte la acest instrument; luând lecții, la început, cu neamțul Lorenz. La 8 ani, micul George a compus „Carolina Polka”. În la 10 ani „Marșul triumfal”.

A urmat liceul la „Sf. Sava”, lu-

ând lecții de armonie și contrapunct cu profesorul Weineter și apoi cu renumitul pedagog Eduard Wachmann. A urmat Conservatorul din București, absolvindu-l în 1864, cu Premiul I și medalie. Între timp își continuă activitatea componistică cu numeroase creații: romanțe, lieduri, Sonata pentru violoncel și pian și Sonata în la major pentru pian.

După absolvire pleacă la Paris, unde-și desăvârșește studiile cu renumiți pedagogi (Henri Reber, Auber și Thomas). În același timp, George Stephănescu a compus muzica simfonică pentru „Sentinela română” a lui Vasile Alecsandri, „Octetul în sol major”, arli, coruri pentru operele preferate de el, chiar și pentru zeci de lieduri.

În timpul evenimentelor dezbătute de Comuna din Paris, în anul 1871, se reîntoarce în țară, ocupând, prin concurs, catedra de canto la Conservatorul din București, dedicându-se total activității muzicale.

A întemeiat „Cercul artistic muzical”, la care au aderat personalități ale vieții cultural-artistice românești din acea vreme: V. Alecsandri, M. Eminescu, I.L. Caragiale, G. Coșbuc, Carol Davila, B.P. Hașdeu, Theodor Aman, G.D. Mirea și alții. Preluând bagheta orchestrei Teatrului Națio-

nal din București, George Stephănescu devine creatorul repertoriului autentic românesc, pentru operele și chiar opere ușoare. Sub bagheta sa au cântat pe scena Naționalului mari interpreți ai vremii, în frunte cu Adelina Patti și au fost puse în scenă spectacole de operă și operetă de mare valoare.

George Stephănescu, îndrăgostit de folclor, s-a inspirat din acest nesecat izvor al muzicii românești, compunând opere nemuritoare.

După ce cunoaște urmările șicanelor adversarilor săi, invidioși pe succesul lui, George Stephănescu se retrage, în anul 1907, la Căpățâneni, într-o liniște dătătoare de speranțe pentru activitatea sa compozitică. Aici, George Stephănescu a dăruit muzicii românești 6 miniaturi simfonice: În munți, În alte timpuri, Lacrimile, Între flori, Visul, În cârâg — piese de început, de formare a genului în muzica noastră simfonică. Aici, în „salonul cel mare“, la pianul adus de la Viena (cumpărat de mama sa în 1848), George Stephănescu își petrece zilele și nopțile „pentru a pune pe note“ texte din clasicii noștri, compunând lieduri pe versuri de Mihai Eminescu: Lasă-ți lumea ta uitată, Pe lângă plopul fără soț, Somnoroase păsărele, La steaua care-a răsărit, O, rămâi, Și dacă ramuri bat în geam, De ce nu-mi vii?, pe versuri de Vasile Alecsandri, D. Bolintineanu, G. Coșbuc, Traian Dimitrescu, Alexandru Vlahuță, Iulia Hașdeu.

În anul 1910, pe scena Teatrului Național din București, are loc premiera „Electra“, cu muzica compusă și dirijată de însuși compozitorul George Stephănescu, iar în 1921 ia ființă Opera Română, unul din visurile sale.

S-a stins din viață la Căpățâneni — Argeș, la 25 aprilie 1925.

S-a scris atunci că „reprezintă în muzica noastră ceea ce alți 2 români de geniu, Vasile Alecsandri și Nicolae Grigorescu, sunt în domeniul poeziei și în cel al picturii“. G. Stephănescu a creat în jurul lui un curent, o emulație și o școală a muzicii românești, grupând în jurul său, fără egoism, tot ceea ce țara avea mai bun în acele timpuri: Haricleea Darclee, Elena Teodorini, Adelina Pattl, Constantin Cariotti, Ion Giovanni Dimitrescu, Ion Băjenaru, Demetru Teodorescu și mulți alții.

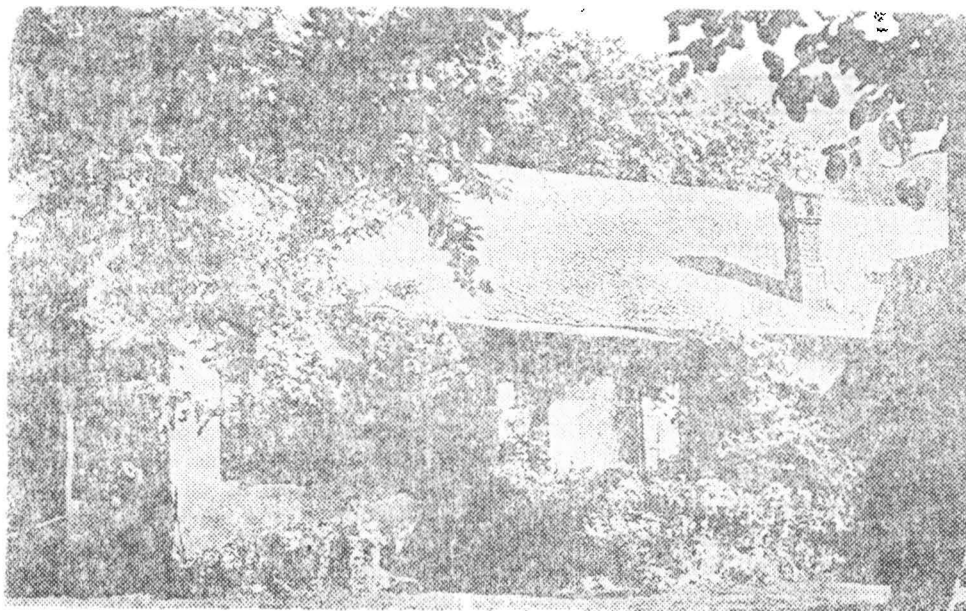
George Stephănescu a fost un deschizător de drumuri în muzica românească, fiind primul simfonist al țării și animatorul neobosit al vieții muzicale din ultimele trei decenii ale secolului trecut și din primele două decenii ale secolului al XX-lea. Așa cum, altădată, Gheorghe Lazăr demonstrase că și în limba română se poate preda la fel de bine ca în limbile greacă, slavonă sau franceză, tot așa și Gheorghe Stephănescu, la 6 mai 1885, în sala Teatrului Național din București, a făcut să răsună pentru prima dată în limba română opera „Linda de Chamounix“ de Donizetti.

A trebuit să lupte mult timp pentru a demonstra tuturor că și limba română are putere de flexiune și modulație, pentru că mulți români și mai ales femeile din aristocrație „nici nu prea știu bine românește, toată educația lor, tot sufletul lor e rastrăin“.

Casa de la Căpățâneni este construită în stil popular, o casă puternică, mare, care adăpostește un tezaur inestimabil de obiecte de artă plastică, artă populară, piese muzicale. Această casă, în care a trăit marele muzician George Stephănescu, a fost, la un moment dat, casă-muzeu, dar n-a fost în grija unui muzeu și nici n-a fost fixat un custode care să prezinte vizitatorilor lucruri

rile ce se pot vedea. Astăzi casa aparține, de drept, moștenitorului lui George Ștephănescu, respectiv nepotului acestuia, care locuiește la București. Ea se prezintă în condiții bune, cele 3 camere din stânga intrării fiind adevărate săli de muzeu, în care se găsesc piese valoroase, multe dintre ele din patrimoniul cultural

trecut, de notițe, partituri, scrisori ale muzicianului, însemnări, precum și multe obiecte care i-au aparținut. Foarte multe fotografii de familie, lucrări de artă populară, țesături, cărți, viori și alte instrumente muzicale care i-au aparținut sau care au fost folosite de muzician pot fi văzute aici.



Casa George Ștephănescu — Căpățâneni — Argeș

național. Cea mai valoroasă piesă rămâne pianul, vechi de peste 150 de ani. Alături de el se află o machetă de gips a Cetății Poenari, realizată acum 110 ani de chiar George Ștephănescu, (după care s-a construit, la începutul secolului, în Parcul Carol, o cetate în miniatură). Pereții celor 3 camere sunt acoperiți cu tablouri, multe dintre ele din secolul

Apreciind valoarea obiectelor aflate în casa Ștephănescu de la Căpățâneni, cât și contribuția acestuia la dezvoltarea muzicii românești, precum și faptul că aici și-a petrecut o mare parte a vieții, este necesară, credem, organizarea unei expoziții memoriale, care s-ar încadra perfect în turismul cultural al zonei.

Bibliografie generală

1. Ștephănescu Gabriel, George Ștephănescu — viața în imagini, Ed. muzicală, 1961.

2. Stoianov Carmen — Antoaneta, George Ștephănescu, Ed. muzicală, 1981.

R E S U M E

George Ștephănescu — grand compositeur et brillant organisateur de l'opera roumaine a une maison mé-

moriale à Căpățâneni — Argeș où il a composé de nombreuses oeuvres.