

AȘEZAREA GETO-DACICĂ DE LA POROSCHIA (JUD. TELEORMAN)

ION PĂTRAȘCU

Așezarea este situată în partea de nord-est a comunei Poroschia, pe terasa stângă a râului Vedea, în punctul „Râpe“. Ea este cunoscută de mult timp și a fost semnalată de neobositul colecționar de antichități și arheolog amator Ion Spiru în anul 1969¹. În timp acesta a adus la Muzeul Județean Teleorman numeroase fragmente ceramice culese atât de pe terasă cât și de la baza acesteia². După materialul ceramic împrăștiat pe o distanță de peste 300 m în lungul terasei putem presupune că avem de a face cu o așezare deschisă întinsă. În profilul fracturilor din terasă stratul de cultură are 80-90 cm grosime, aflându-se sub pământul arabil gros de circa 20-25 cm. Prin anul 1938, în viile din apropiere, a fost descoperit un tezaur monetar format din cel puțin 87 denari romani republicani și 51 tetradrahme thasiene³. Tot pe teritoriul comunei Poroschia, la câteva sute de metri de așezarea de la „Râpe“, a fost descoperit în anul 1964 un al doilea tezaur monetar, format din 552 de denari romani republicani și imitații ale acestora⁴. Cele mai apropiate puncte în care s-au descoperit fragmente ceramice geto-dacice sunt la:

1. *Topitorie* (mun. Alexandria), la circa 400 m în amonte de „Râpe“, tot pe terasă, apar la fiecare arătură fragmente ceramice de diferite mărimi, provenind de la tipuri între care se disting cele de „fructieră“, lucrate la roată.
2. *Podul vechi* (mun. Alexandria). La circa 4 km depărtare de „Râpe“, în dreptul podului vechi, și tot pe terasa stângă a râului Vedea, au apărut, cu ocazia excavării de nisip necesar consolidării șoselei Alexandria-București, câteva fragmente ceramice geto-dacice de sec. II-I a. Chr.⁵
3. În sud-vestul comunei Poroschia, la mai puțin de 3 km distanță de punctul „Râpe“, au fost culese numeroase fragmente ceramice geto-dacice⁶.

¹ I. Spiru, în „Revista Muzeelor“, 2, 1969, p. 161.

² Unele dintre fragmentele ceramice nu au număr de inventar, altele sunt depozitate sub nr. de inv. 8223-8230; 8564-8614; 9613-9652; 9660-9700.

³ I. Spiru, în „SCN“, III, 1960, p. 553; M. Chițescu, în „SCIV“, 16, 1965, 1, p. 169.

⁴ M. Chițescu, în „SCIV“, 16, 1965, 1, p. 169-175; idem, în „SCN“, VII, 1980, p. 53-70.

⁵ I. Pătrașcu, în „Arhivele Prahovei“, V, 2000, p. 15.

⁶ I. Spiru, *File de istorie teleormăneană*, Alexandria, 1996, p. 14; în luna mai 2001 a fost efectuată o perieghază în sud-vestul com. Poroschia, pe ambele maluri ale bălții create de pârâul Nanov. Cu această ocazie au fost recoltate materiale ceramice geto-dacice de sec. II-I a. Chr. din trei puncte diferite.

Revenind la materialul ceramic descoperit la Poroschia-„Râpe“, se constată că acesta este de o mare varietate tipologică:

Ceramica lucrată de mână:

1. Fragment de castron cu buza evazată, umăr în unghi drept și corp tronconic. Este realizat dintr-o pastă mediu poroasă (fig. 2 / 1). Vase de acest tip au fost descoperite în aproape toate așezările geto-dacice. Cele mai apropiate puncte se află la: Pleașov (jud. Teleorman)⁷ și Sprâncenata (jud. Olt)⁸.

2. Vase cu buza evazată și corpul tronconic. Sunt realizate dintr-o pastă grosieră sau mediu poroasă, decorate cu câte patru butoni cilindrici sau ovali. Uneori butonii sunt legați între ei prin brâuri alveolare (fig. 2 / 2-5). Astfel de vase au fost descoperite la: Chirnogi (jud. Călărași)⁹, Grădiștea (jud. Brăila)¹⁰, Sprâncenata (jud. Olt)¹¹.

3. Vas cu buza ușor evazată, profilul puțin arcuit și fundul drept. Decorul constă din patru butoni cilindrici orizontali dispuși deasupra diametrului maxim. Este

modelat dintr-o pastă mediu poroasă, de culoare cenușie cu pete mai închise datorate arderii secundare (fig. 2 / 6).

4. Vas cu pereții aproape drepecți, decorat cu butoni ovali prevăzuți cu câte o alveolare în capăt. Între aceștia au fost realizate câte trei linii incizate paralele și oblice. Suprafața exterioră a vasului este de culoare cărămizie (fig. 3 / 1). Vase asemănătoare au fost descoperite la : Grădiștea (jud. Brăila)¹², Mărgăritești (jud. Olt)¹³, Sighișoara-Wietemberg (jud. Mureș)¹⁴.

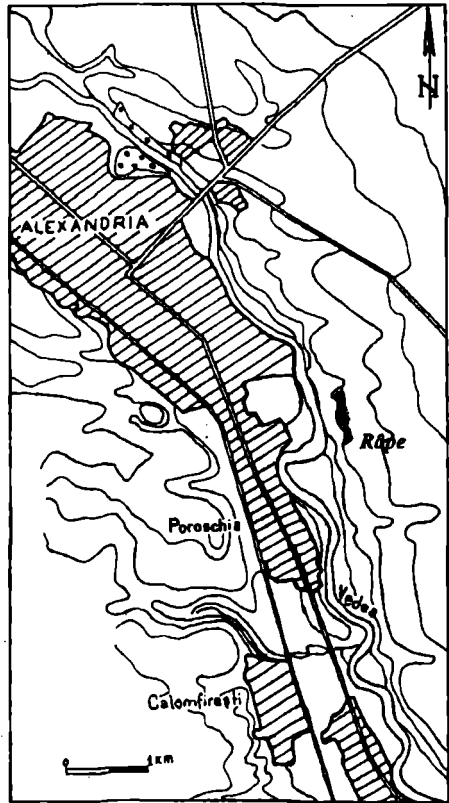


Fig. 1. Așezarea de la „Râpe“.

⁷ C. Preda, în „Thraco-Dacica“, VII, 1986, p. 82, fig. 11 / 4) (= Preda 1986).

⁸ Idem, *Așezările din bazinul Oltului Inferior. Dava de la Sprâncenata*, 1986, p. 154, pl. XXIV / 1,3 (= Preda 1986a).

⁹ G. Trohani, în „CAMNI“, I, 1975, fig. 10 / 5).

¹⁰ V. Sârbu, *Dava getică de la Grădiștea, jud. Brăila (I)*, Brăila, 1996, p. 199, fig. 43 / 1-2 (=Sârbu 1996).

¹¹ Preda 1986a, pl. V / 3.

¹² Sârbu 1996, p. 216, fig. 60 / 6.

¹³ Preda 1986a, p. 194, pl. LXII / 3.

¹⁴ I. Andrișoiu, A. Rustoiu, *Sighișoara-Wietemberg. Descoperirile preistorice și așezarea dacică*, București, 1997, p. 217, fig. 47 / 9, p. 248, fig. 78 / 4.

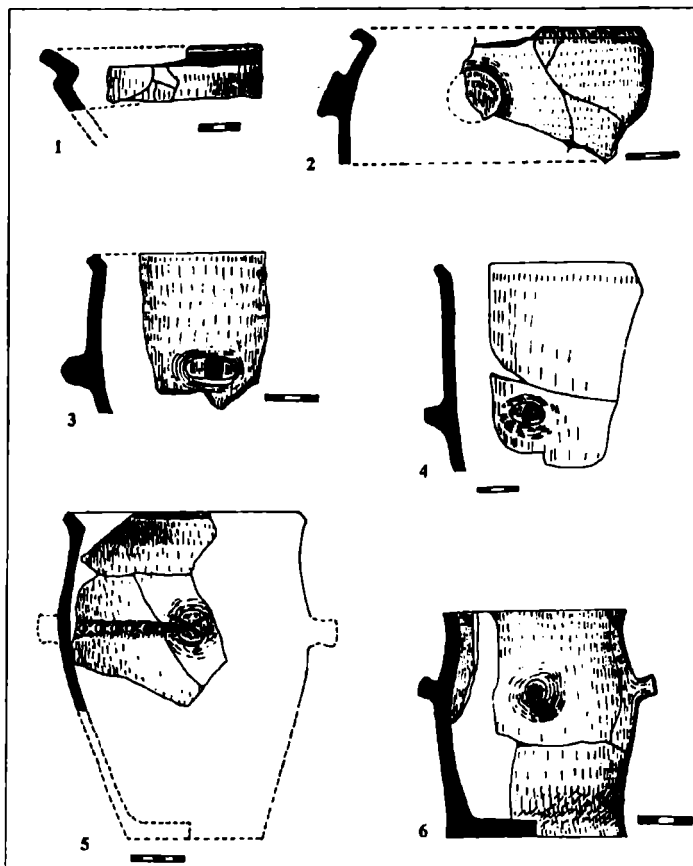


Fig. 2. Poroschia - „Răpe”. Ceramică geto-dacică lucrată de mână.

5. Vas cu buza dreaptă, profilul ușor arcuit și fundul drept. Este decorat cu patru butoni cilindrici dispuși diametral între care se găsesc grupuri de câte trei linii incizate oblice și paralele (fig. 3 / 2). Acest tip de vas apare în numeroase așezări geto-dace din sec. II-I a. Chr., precum cele de la: Grădiștea (jud. Brăila)¹⁵, Pleașov (jud. Teleorman)¹⁶, Sprâncenata (jud. Olt)¹⁷, Vlădiceasca (jud. Călărași)¹⁸.

6. „Fructieră” realizată dintr-o pastă fină, având suprafața lustruită și de culoare cărămizie. Decorul constă din patru butoni plați, orizontali, trași din buză (fig. 3 / 6).

¹⁵ Sârbu 1996, p. 214, fig. 58 / 1-2; p. 216, fig. 60 / 3.

¹⁶ Preda 1986, p. 79, fig. 7 / 1,4.

¹⁷ Preda 1986a, p.139, pl. VIII / 1,4.

¹⁸ G. Trohani, în „CAMNI”, II, 1976, p.104, fig. 11 / 3-4.

Vase asemănătoare se întâlnesc la: Căscioarele-*Suharna* (jud. Călărași)¹⁹, Pleașov (jud. Teleorman)²⁰, Popești (jud. Ilfov)²¹, Prundu (jud. Călărași)²².

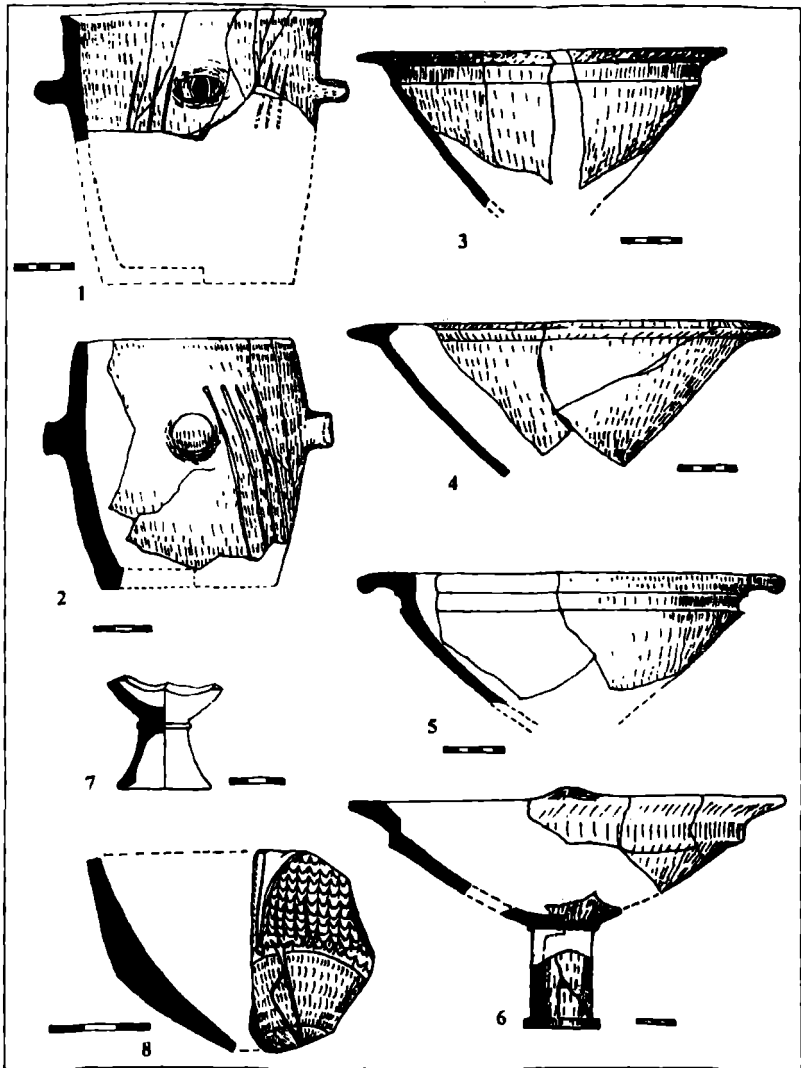


Fig. 3. Poroschia - „Râpe“. Ceramică geto-dacică lucrată de mână (1-2; 6) și la roată (3-5; 7-8).

¹⁹ V. Sârbu și colab., *Așezări din zona Căscioarele-Greaca-Prundu-mileniile I î.Hr.-I d.Hr.*, Brăila, 1996, p. 227, fig. 50 / 16 (=Sârbu și colab. 1996).

²⁰ Preda 1986, p. 87, fig. 15 / 2, 6.

²¹ Al. Vulpe, M. Gheorghită, în „CAMNI“, III, 1979, p. 102, pl. IV / 8.

²² Sârbu și colab. 1996, p. 300, fig. 123 / 2.

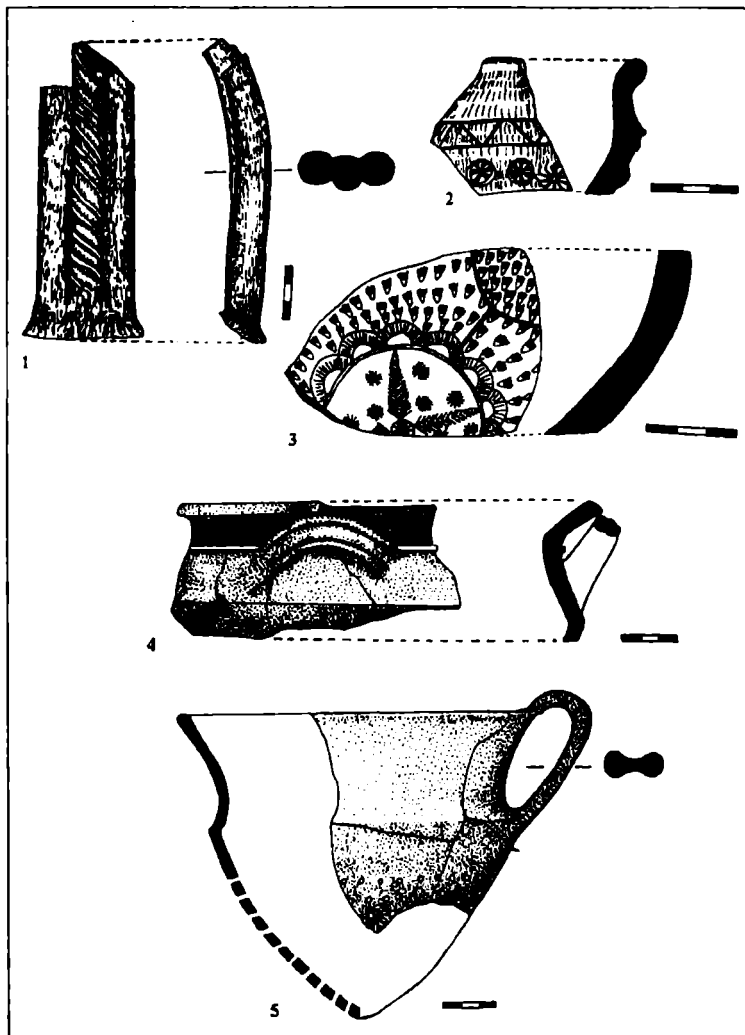


Fig. 4. Poroschia - „Râpe”²¹. Ceramică geto-dacică lucrată la roată.

Ceramica lucrată la roată:

1. „Fructiere” realizate dintr-o pastă fină, având suprafața lustruită și de culoare cenușie (fig. 3 / 3-5). Astfel de vase au fost descoperite în toate așezările geto-dacice de epocă „clasică”.

2. Toartă de cană, găsită de I. Spiru în 1969 la baza terasei, realizată din trei bucăți, lipite între ele, iar cea din mijloc executată în „torsadă”²³. Această toartă provine, probabil, de la o cană „de lux”, modelată dintr-o pastă fină, având suprafața de culoare

²¹ Muzeul Județean Teleorman, Alexandria, inv. nr. 8601.

cenușie (fig. 4 / 1). Astfel de căni au fost descoperite la: Augustin (jud. Brașov)²⁴, Poiana (jud. Galați)²⁵, Răcătău (jud. Bacău)²⁶, Tilișca (jud. Hunedoara)²⁷.

3. Printre fragmentele ceramice descoperite se află și cele aparținând unei strecurători. Aceasta este realizată dintr-o pastă fină, arsă oxidant, de culoare cărămiziu-portocalie (fig. 2 / 6). Strecurători de acest tip au fost descoperite în majoritatea așezărilor geto-dacice de sec. II-I a. Chr. Le amintim numai pe cele de la: Grădiștea (jud. Brăila)²⁸, Popești (jud. Ilfov)²⁹, Răcătău (jud. Bacău)³⁰, Sprâncenata (jud. Olt)³¹, Vlădiceasca (jud. Călărași)³².

4. Câteva fragmente aparținând unor imitații de cupe „deliene” au fost culese de la baza terasei (fig. 3 / 8; 4 / 2-3). Fragmente sau vase de acest tip au fost descoperite în numeroase așezări geto-dacice cu precădere din Muntenia și Moldova³³. Acest tip de vas este datat între a doua jumătate a sec. II a. Chr. și prima jumătate a sec. I a. Chr..

5. Tot la baza terasei au fost descoperite câteva fragmente dintr-un crater cu buza evazată, umăr unghiular și corp tronconic. Toarta păstrată este dispusă oblic și aproape lipită de buză. Decorul constă dintr-o linie în relief dispusă pe gât. Vasul este realizat dintr-o pastă fină, de culoare cenușie (fig. 4 / 4).

6. Piciorul unui vas lucrat la roată, dintr-o pastă fină și de culoare cenușie, probabil o imitație de kantharos (fig. 3 / 7).

După cum lesne se poate observa, toate materialele prezentate mai sus se încadrează în limita secolelor II-I a. Chr.. Prin poziția sa geografică, grosimea stratului de cultură, întindere și varietatea formelor ceramice, așezarea geto-dacică de la Poroschia-„Râpe” se impune a fi cercetată sistematic.

THE GETO-DACIAN SETTLEMENT AT POROSCHIA (TELEORMAN COUNTY)

Abstract

In the north-eastern limit of Poroschia locality, on the left terrace of Vedea river, in the place called „Râpe”, in the year 1969 was signaled an open settlement, attributed following the pottery to Geto-Dacians. Here was incidental discovered, too, two monetary hoards composed by Roman republicans *denarii*, imitations and Thasos coins. The pottery harvested from various field researches at Poroschia is hand-made and wheel-made, too. The geto-dacian settlement is dated between 2-1 centuries BC.

²⁴ I. H. Crișan, *Ceramica daco-getică*, București, 1969, pl. LXIV / 3.

²⁵ R. Vulpe și colab., în „SCIV”, III, 1952, 1-2, fig. 15; R. Vulpe, în „Dacia, N. S.”, I, 1957, fig. 7 / 6.

²⁶ V. Căpitani, V. Ursachi, în „Carpica”, II, 1969, 112, fig. 18.

²⁷ N. Lupu, *Tilișca. Așezările arheologice de pe Cățânaș*, Cluj Napoca, 1989, pl. 9 / 3.

²⁸ Sărbu 1996, p. 242, fig. 86 / 1.

²⁹ Al. Vulpe, M. Gheorghiuță, *op.cit.*, p. 101, pl. III / 7-8.

³⁰ V. Căpitani, în „Carpica”, XVIII-XIX, 1986-1987, p. 187, fig. 139 / 6.

³¹ Preda 1986a, p. 173, pl. XLI / 1-6.

³² G. Trohani, în „CAMNI”, II, 1976, p. 113, fig. 19 / 3.

³³ I. Casan-Franga, în „Arheologia Moldovei”, 5, 1967, p. 7-35; Al Vulpe, M. Gheorghiuță, în „Dacia, N. S.”, XX, 1976, p. 167-198; M. Turcu, în „Dacia, N. S.”, XX, 1976, p. 199-204.