

TOPONIMIA ÎN AJUTORUL ISTORIEI. NUCȘOARA, 478 ANI

CONSTANTIN CÂRSTOIU*

Prezentă în istoria localităților pe care neamul se bazează, Nucșoara de Muscel, județul Argeș, număra 478 de ani la 4 iulie 2004. Primul document atestându-i existența vine din „Cuptor” 1526. Îl emitea Radu de la Afumați, domn al Țării Românești în (1522–1523, 1524, 1524–1525 și 1525–1529). În limbajul vremii, actul citat mai jos consemna și numele unui sat al comunei, Slatuni (în realitate: Slatina, unde acum se află Tabăra școlară de vară având caracter interjudețean). Dar iată conținutul zapisului¹ de început al acestei așezări pe răbojul dăinuirii:

Din mila lui Dumnezeu, Io, Radul Voievod și domn a toată țara Ungrovlahiei, fiul marelui și preabunului Radul Voievod. Dă domnia mea această poruncă a domniei mele sfintei mănăstiri de la Corbii de Piatră², hramul preasfintei, curatei și prea binecuvântatei stăpânei noastre și pururea fecioară Maria și monahiei Magdalina, ca să-i fie în Valea Orașului³, de unde a stat Cârjău⁴, până la râu, și de unde a stat Cârjău, până la bradul din Slatuni, iar de aci, până la piscul lui Cernat în sus, până în munte, iar de aci, până în munte și muntele tot, iar de la râul lui Cernat, peste Pleșa⁵ și Pleșa toată; pentru că îi este veche și dreaptă dedină, ocină.

Iar după aceea, a avut pără monahia Magdalina cu Mircan, și cu Nan, și cu Radul, și Barbul. Astfel, domnia mea am dat lui Mircan și cetei (drujina – în original) lui lege 12 boieri. Astfel, când a fost la zi, Mircan și ceata lui n-au putut să aducă pe cei 12 boieri, ci au rămas de lege, ci au dat acești boieri mai sus zise sfintei mănăstiri. Și hotarnic le-a fost Dragomir, fratele...⁶.

¹ Documente privind istoria României, B, veacul XVI, București, Editura Academiei R. P. R., 1951, vol. II, pag. 21, actul 18, respectiv (pentru textul din 25 iunie 1547), D. I. R., idem, p. 360, actul 377.

² Vechi nume al comunei Corbi, consemnând adevărul că acest locaș religios a fost durat în creșterea de pe Râul Doamnei - versantul tehnic stâng.

³ Probabil punct al traseului care începea cu Podul din Sboghiștești (astfel grafiat oficial și astăzi), peste Râul Doamnei („La Nistor”), continuând cu Valea Bradului, Grădina Școlii (SE-S), Poiana lui Dinică (E), Poduri pe care nucșorenii mergeau la Câmpulung-Muscel, în exprimarea lor: „la oraș” (izlazul păstrează toponimicul „Drumul Orașului”). *Indicele de nume și localități* al aceleiași lucrări citate menționează: *moșle lângă satul și mănăstirea Corbi*.

⁴ Cârjău, stăpân al unor domenii locale. Numele care urmează – Cernat – este al apei care se varsă către Slatina în Râul Doamnei. Pe coastele muntelui omonim au fost multă vreme efectuate exploatare forestiere.

⁵ Pleșa. În *Documenta Romaniae Historica*, vol. XXI, p. 492, actul 42: *toponimic la Valea Orașului, jud. Muscel, lângă Corbi*. Nucșorenii îi zic astfel înălțimii care flanchează Râul Doamnei în apropiere de „Podul lui Ștefan”, înspre Slatina, pe dreapta, către „Bolovanu”, vizavi de locuințele rudarilor din Sboghiștești.

⁶ Locuri în care documentul original este rupt, textul neputând fi, deci, transcris.

Și iar să-i fie în Bujoară⁷ partea⁸..., pentru că iar îi este...⁹ veche și dreaptă ocină.

Și după aceea, iarăși a avut monahia Magdalina pâra cu Ratea, nepotul lui Mănăilă. Astfel, a luat Ratea 12 boieri, să jure că această ocină i-a fost vândută lui de Mogoș și de Cărjău. Însă i-a fost dată să se hrănească cât va fi în viață Mănăilă, iar după moartea lui Mănăilă, să fie ocină iarăși a lui Cărjău și a lui Mogoș; și Ratea a rămas iarăși de lege. Și a făcut o carte fără ispravă și este mincinoasă. Astfel, domnia mea i-am rupt cartea și am dat ocina sfintei mănăstiri și Magdalinei, așa cum au dat cei 12 boieri și Dragomir, hotarnicul.

De aceea am dat și domnia mea, să-i fie de ocină și de ohabă și de nimeni neatins, după spusa domniei mele.

Iată martorii: jupan Pârvul ban, și jupan Manea, mare vornic, și jupan Tudor, mare logofăt, și Neagoe, vistier, și Dragomir, spătar, și Danciul, paharnic, și Drăghici, comis, și Șerban, stolnic, și Badea și Dragul, mari postelnici.

Scriș iulie 6 zile, în Târgoviște.

Ispravnic, Duma, vornic, în anul 7034 <1526>.

Io, Radul Voievod, din mila lui Dumnezeu, domn.

Arh. St. Buc., S.I., nr. 290.

Orig. slav, hârtie, pecete aplicată.

Cu o trad. rom. din 1914.

Am adus în discuție un asemenea text pentru a sublinia sprijinul care poate fi acordat istoricului de către *totalitatea numelor proprii de locuri ale unei regiuni, ale unei țări* – cum definește o valoroasă lucrare lexicografică¹⁰ toponimia.

Dacă ar fi să luăm în seamă doar documentul care precizează primul nume al satului Nucșoara, ne-am referi la cel din 25 iunie 1547, în care ni se comunică hotărârea lui Mircea Ciobanul, domn al Țării Românești în anii (1545–1554 și 1558–1559), de a fi ale Mănăstirii Argeș locuri precis delimitate în ultimele așezări muscelene pe Râul Doamnei: Bujoara (pârâu care curge prin „Dumiteanu“, în partea nord-estică a satului Sboghițești), Mănăila (Mănăila – grădini din hotarul de miazăzi al Nucșoarei, coborând și întinzându-se mai mult în această parte a comunei, spre soarele ei răsare, între pământurile aparținând localnicilor „Lovișteanca“, „Lipoveanu“, „Ion Pășlanel - Brădățanu“, până în „Fața Lazului“, pornind tocmai din Cumpăna). Tot despre o întărire de stăpânire ni se vorbește aici, tot o pâra a boierilor avea loc, tot o neîncadrare în dorința oficial-voievodală ni se aduce la cunoștință (*au rămas de lege*), unele nume proprii (de locuri, de boieri și martori) tot aceleași par a fi (Bujoara, Mănăilă, Manea, Radu, Barbu, Badea), vremurile sunt, de asemenea, din mijlocul veacului al XVI-lea, animozitățile-rivalități-neînțelegeri, tot cam aceleași.

⁷ Pârâul „Bujoru“, cum citim în *Dicționar geografic al județului Muscel*, de Constantin Alessandrescu, București, Socec, 1893, p. 262.

⁸ Locuri în care documentul original este rupt, textul neputând fi, deci, transcris.

⁹ Locuri în care documentul original este rupt, textul neputând fi, deci, transcris.

¹⁰ *Dicționar enciclopedic ilustrat (D. E. I.)*, Chișinău, Editura Cartier, 1999, p. 1028.

Revenind, trebuie subliniat că este bine ca documentele referitoare la o localitate să fie privite atent și de un cunoscător al ei, originar de aici, acesta putându-se pronunța mai în măsură privind amănuntele narate care luminează vreun aspect ori altul și de natură toponimică, așa cum este cazul componentelor geografice ale Nucșoarei: satul Slatina (în actul de acum 478 de ani era numit „Slatuni“).

Dacă n-am fi știut că în perimetrul Nucșoarei se cuprinde și acest sat Slatina (grafiă, atunci, ușor stălcit, modificat, „Slatuni“), am fi socotit localitatea cea mai de pe urmă a județului, pe Râul Doamnei, mai „tânără“ cu 21 de ani. Așa, însă, „vechimea“ ei trebuie împinsă mai înapoi cu două decenii, deci aceasta crește, ceea ce nu este puțin lucru la urma urmei.

Trecerea Nucșoarei prin sita vremii oferă, precum și în cazul altor așezări umane, o cursă demnă; o citim în condicile domnitorului Constantin Brâncoveanu¹¹, precum și în toate celelalte înscrisuri pe teme de istorie, geografie, comerț, lingvistică, administrație.

Facem popas acum într-o lucrare a cunoscutului Paul de Alep¹², cleric ortodox melchit originar din Siria, cel care descria drumul tatălui său, înaltă autoritate bisericească venită și în țara noastră să adune bunuri-ajutoare *de la creștini pentru plata dărilor și datoriilor bisericii patriarhale din Antiohia* (cum citim în prefața însoțind traducerea manuscrisului redactat în arabă). Ferindu-se de urmărirea tătarilor, oaspeții ajungeau și la Târgoviște, Câmpulung-Muscel, Brădet și, în *duminica brânzei* (21 februarie 1658), la Corbii de Piatră, apoi la Nucșoara, *adică satul nucilor, acolo fiind foarte mulți nuci. Acest sat este în vârful unui munte și, prin urmare, domină cea mai mare parte din câmpia Țării Românești și aproape toate orașele și satele așezate pe malul Dunării, [...] oamenii (n. n) care nu au - ce e drept - un pământ bun de cultură, care să producă bucatele trebuitoare pentru hrană, ci merg până în șesurile de lângă Dunăre cu carele lor încărcate cu poame care cresc în fiecare an în anotimpul potrivit pe aceste vârfuri de munți, și schimbă aceste poame pe grâu, pentru a se îndestula cu hrană pe un an [...]. Eu însumi mă duceam călare împreună cu câțiva negustori din ceata noastră, ca să aflăm și să culegem știri la Nucșoara și la Corbii de Piatră și, după ce mergeam până la Câmpulung, ne întorceam înapoi, iarăși.* (Acest din urmă cuvânt îl găsim în traducerea Emiliei Cioran).

Nucșoara era nominalizată (cu acest nume ori prin fapte-întâmplări care au în centru satul Slatina) în pagini scrise de: Gheorghe Bezviconi¹³, Ioan Slavici¹⁴, Petre Ionescu-Muscel¹⁵, C.C. Ciurescu¹⁶, pr. Ioan Răușescu¹⁷, Tatiana Bobancu¹⁸, Nicolae

¹¹ Vezi Nicolae Iorga, *Studii și documente cu privire la istoria românilor*, București, 1903, vol. V, partea I, cap. VIII, p. 358.

¹² *Călătoriile Patriarhului Macarie de Antiohia în Țările Române, 1653-1658 - teză pentru licență în istorie*, de Emilia Cioran, București, Socec, 1900, p. 233, 235, și în *Călători străini despre țările române*, vol. VI, Academia de Științe Sociale și Politice a R. S. R., Institutul de Istorie „Nicolae Iorga”, București, Editura Științifică și Enciclopedică, 1976, partea I, p. 255, 257.

¹³ *Călători ruși în Moldova și Muntenia*, București, 1947, p. 220.

¹⁴ *Din bătrâni*, ediția a II-a, Cartea Românească, f. a., p. 6, 7, 125, 154, 173, 179, 181.

¹⁵ Contribuții la istoria comunei Domnești, București, 1940, p. 6; Istoria veche și nouă a comunei Domnești, București, 1941, p. 7, 30-32.

¹⁶ *Principalele române la începutul sec. XIX*, București, Editura Științifică, 1957, p. 24-25, 146, 251, 252.

¹⁷ *Dragoslavele, Câmpulung-Muscel*, 1937, p. 15, 26, 78.

¹⁸ *Monografia satului și stațiunii balneoclimaterice Brădet - Argeș*, București, 1934, p. 34.

Iorga¹⁹, Gheorghe Pârnuță²⁰, Florea Bobu-Florescu²¹, Nicolae Leonăchescu-Nândrașu²², Mara N. Popp²³, Paula Carp și Alexandru Amzulescu²⁴, în *Documente privind istoria României, Documenta Romaniae Historica, Marele Dicționar Geografic al României* și numeroase volume realizate prin ani de autori mai mult sau mai puțin cunoscuți, precum și recensămînturi, statistici, anuare, indicatoare, ghiduri, nomenclatoare, „tablouri“, însemnări, almanahuri, dicționare, arhive, reviste, „situații“, „rapoarte“, „liste“, „lucrări“, în paginile prețioase intitulate *Contribuțiuni la studiul mișcării populației pe un secol, 1832-1932, într-un sat de munte – Nucșoara, jud. Muscel*, ale Eugeniei Lupescu²⁵, la D. Frunzescu (grafiat „Frunescu“²⁶).

Într-o mai recentă lucrare, amplă, dedicată localităților noastre²⁷, Nucșoara este astfel prezentată succint:

Comună în jud. Argeș, alcătuită din patru sate, situată în zona de contact a Munților Iezer cu Mucelele Argeșului, pe cursul superior al Râului Doamnei; 1733 locuitori (1 iulie 2001): 854 de sex masculin și 879 femei. Localitate cu potențial balneoclimateric (climat submontan, tonic, cu aer curat, lipsit de praf și alergeni, și izvoare cu ape minerale sulfatate, calcice, sodice, sulfuroase). Biserică având hramul «Intrarea în Biserică a Maicii Domnului» (1880-1890), în satul Nucșoara²⁸. În arealul comunei Nucșoara se află pădurea Iedu-Cernat, declarată rezervație forestieră.

Localitatea este cunoscută în țară și printr-un element geografic singular: Lacul „Învârtita“ (fig. 1), pe care aceeași lucrare lexicografică menționată mai înainte îl caracteriza succint²⁹: *Lac carstic cantonat în formații de ghips [...]; 2,2 ha., ad. max.: 5 m. Unic în România prin natura sa geologică.* Este vechi de 140 de ani, „ascunde“ sub apă roci de sulf care, în contact direct cu lichidul, îi dă acestuia mirosul vătămător pentru pești (caracudă și crap), când și când, localnicii prinzându-i, astfel, mai lesne. Iarna, lacul având o asemenea suprafață îngheață bocnă, frigul transformându-l într-un imens patinoar natural peste care odinioară treceau săniile încărcate cu fân.

Până în 1864 aici era o câmpie pe care gospodinele uscau vara, la soare, pânzele spălate și înălbite, iar bărbații înjghebaseră o povarnă care s-a prăbușit în acea noapte când ploaia sau vreo mișcare seismică făceau posibilă ducerea în jos a ierbii și florilor. Iar oamenii spun că în străfundurile apei ar sălășlui un balaur.

¹⁹ *Op. cit., Ibidem.*

²⁰ *Învălmântul în Muscel în sec. XVII-XIX*, București, Editura Didactică și Pedagogică, 1968, p. 120; *Rucăr – monografie sociologică*, București, 1972, p. 56.

²¹ *Portul popular din Muscel*, București, E.S.P.L.A., 1957, p. 12; *Arta populară din zonele Argeș și Muscel*, București, Editura Academiei R.S.R., 1967 (lucrarea semnată împreună cu Paul Stahl și Paul Petrescu), p. 63.

²² *Stroești-Argeș - documente și mărturii*, București, Editura Litera, 1971, p. 39.

²³ *Contribuțiuni la viața pastorală din Argeș și Muscel – origina ungurenilor*, extras din Buletinul Societății Regale de Geografie, anul LIII, 1933, p. 235, 251-253.

²⁴ *Cântece și jocuri din Muscel*, Editura Muzicală a Uniunii Scriitorilor din R.P.R., București, 1964, p. 4.

²⁵ București, 1934.

²⁶ *Dicționar topografic și statistic al României*, 1872, p. 321, 421.

²⁷ Dan Ghinea, *Enciclopedia geografică a României*, ediția a III-a, revăzută și adăugită, București, Editura Enciclopedică, 2002, p. 887.

²⁸ La ora când scriem aceste rânduri, biserici există și în satele Sboghiștești și Slatina.

²⁹ D. E. I., *op. cit.* Mult mai pe larg îl prezintă revista *Natura*, nr. 5/1960, p. 78, prin articolul semnat de Valer M. Trușăș care îi fixează coordonatele geografice, precum și caracteristicile geomorfologice (dimensiunile cusei, formarea cavității, datele științifice de măsurătoare), tradiția moștenită peste veacuri.

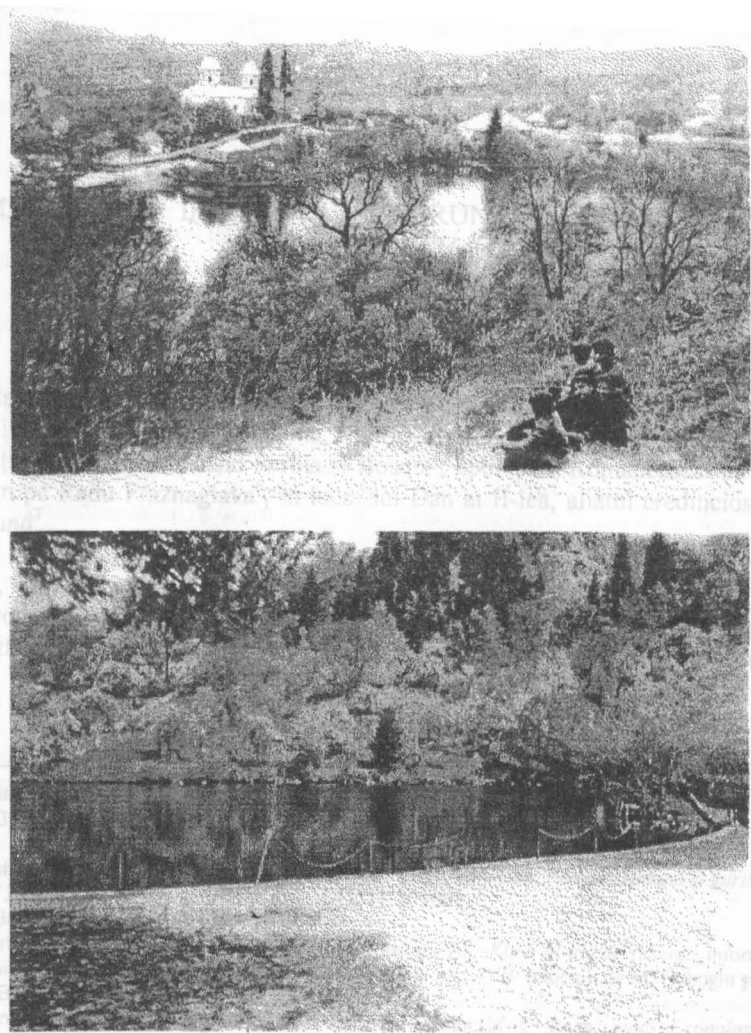


Fig. 1. Lacul „Învârtita”, Nucșoara.

Din această „legendă” se inspirau Nicolae Bănică și Gabriela Roșu, director și, respectiv, actriță la Teatrul piteștean de Copii „Așchiuță”, care, în octombrie 2000, realizau pentru cei mai tineri suporterți ai artei dramatice de păpuși piesa *Legenda Lacului Învârtita*, în stil popular-baladesc.