

CONACUL DE LA ȘTEFĂNEȘTI AL SLUGERULUI MUȘAT

MARIA MULȚESCU*
ALEXANDRU MULȚESCU**

Alături de o serie de personalități ce și-au marcat prezența în zona Argeșului de azi trebuie amintit și Mușat slugerul din Pietroșani¹.

El este ctitorul curții sale și bisericii (fig. 1), cu hramul „Tăierea Capului Sf. Ioan Botezătorul” (fig. 2), precum și a crucii (fig. 3), din curtea acestei biserici din satul Ștefănești, localitate ce se afla în județul Muscel, iar azi face parte din județul Argeș².



Fig. 1. Biserica cu hramul „Tăierea Capului Sf. Ioan Botezătorul”, 1629.

* S. C. Proiect Argeș S. A.

** Direcția Județeană pentru Cultură Culte și Patrimoniul Cultural Național Argeș.

¹ Nicolae Stoicescu, *Dicționar al marilor dregători din Țara Românească și Moldova sec. XIV-XVII*, Ed. Enciclopedică română, București, 1971, p. 213.

² Ion Popescu-Argeșel, *Mănăstirile și bisericile din Muscel la cumpăna dintre milenii*, Ed. Fundației Românei de Măine, București, 2000, p. 218.



Fig. 3. Crucea slugelui Mușat din cimitirul de lângă biserică.

acesta a fost demolat, iar peste pivnițe s-a ridicat un acoperământ în două pante, repede dispărut.

Mușat din Pietroșani apare în viața publică a vremii ca postelnic la 1609 și trece la curtea domnitorilor Țării Românești, prin mai multe funcții între care clucer, ispravnic al Craiovei, mare sluger, vistiernic și stolnic până la 24 aprilie 1632, când își face diata.

Deși a ctitorit biserica curții sale de la Ștefănești, el a fost îngropat la Mănăstirea Argeșului după propria dorință.

Ansamblul de odinioară, de la Ștefănești (fig. 4), este ridicat în jurul anului 1629 și este cu atât mai interesant cu cât premerge epoca de mari înnoiri a lui Matei Basarab (1632-1654) și se numără printre puținele obiective de arhitectură ce se mai păstrează de după domnia lui Mihai Viteazul.

Conacul lui Mușat slugerul avea două nivele: pivnițele compuse din gârlici, pivnița mică (de murături?) pivnița mare și parterul.

În jurul anului 1980 când parterul ajunsese la un important grad de degradare,

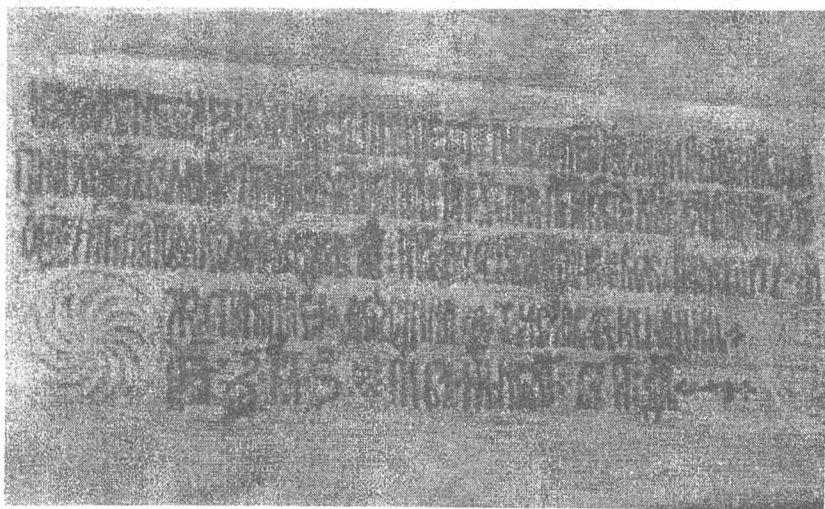


Fig. 2. Pisania bisericii cu hramul „Tăierea Capului Sf. Ioan Botezătorul”
(foto Ion Pătru, Muzeul Județean Argeș).

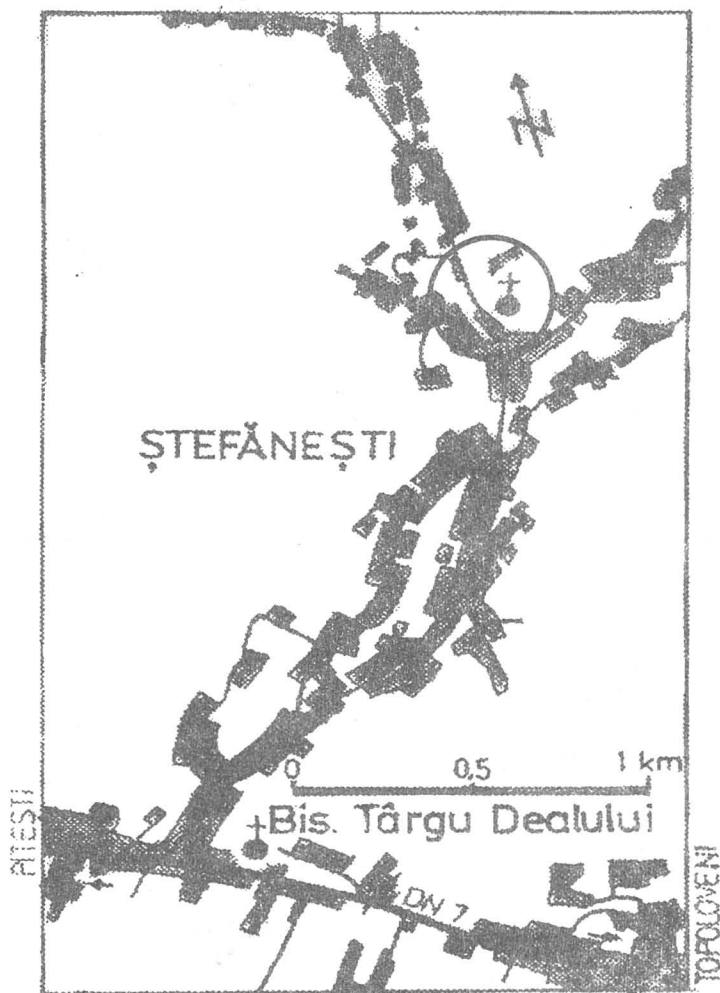


Fig. 4. Schema localității Ștefănești, cu amplasarea ansamblului (după Ion Popescu Argeșel).

Nu putem spune că acest monument de început de secol al XVII-lea a dispărut definitiv, deoarece alături de ruina de la fața locului se mai păstrează releveul executat de autorii articolului de față.

Iată câteva constatări legate de sistemul constructiv și arhitectura conacului.

Pivnițele (fig. 5), sunt realizate din cărămidă. O încăpere ce premerge gârliciul și care apare decroșată de dreptunghiul important al pivnițelor este ceva mai târzie și s-a adăugat cândva, când terenul din jurul conacului s-a înălțat într-atât, încât accesul în pivniță prin gârlici era prea abrupt. S-a procedat atunci la lungirea pantei extinzând casa.

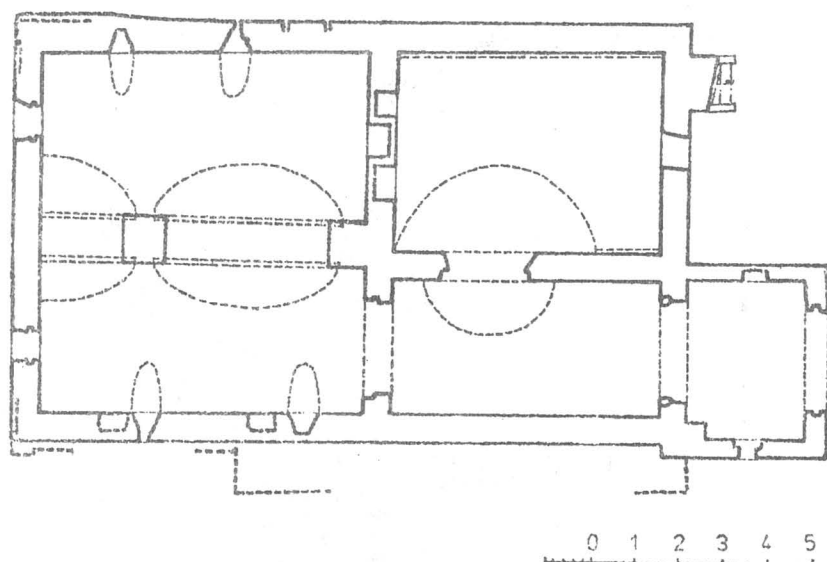


Fig. 5. Planul pivnițelor conacului de la Ștefănești al slugerului Mușat (releveu arh. Maria și Alexandru Mulțescu, anul 1978).

Gârliciul adăugat are planșeu de lemn foarte înălțat față de cota parterului și a folosit la parter ca foișor (fig. 6).

Gârliciul inițial este boltit cu o boltă semicirculară, nu prea înaltă și în care s-a realizat o penetrație în zona ușii pivniței mici care este pe peretele lateral din dreapta.

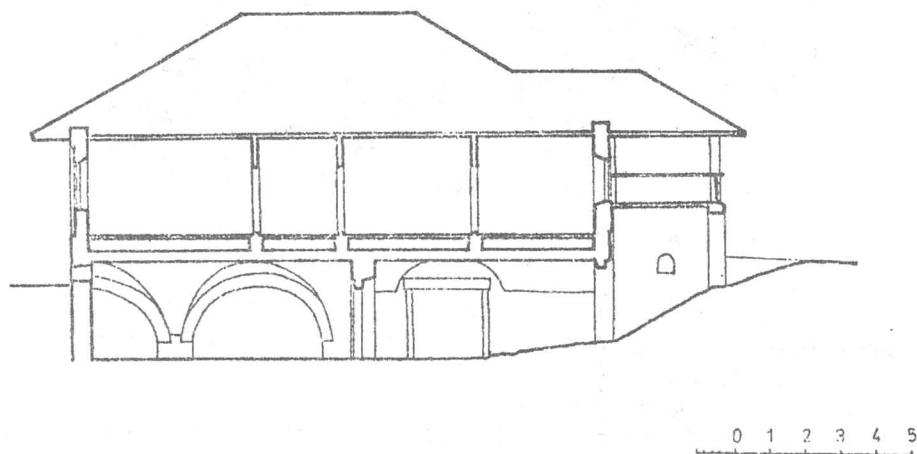


Fig. 6. Secțiune prin gârliciul conacului și odăile de sus existente în 1978 (releveu arh. Maria și Alexandru Mulțescu).

Pivnița mică „de murături” (fig. 7), este și ea la rândul ei acoperită cu o boltă semicirculară cu generatoarele paralele cu cele ale bolții gârliciului.

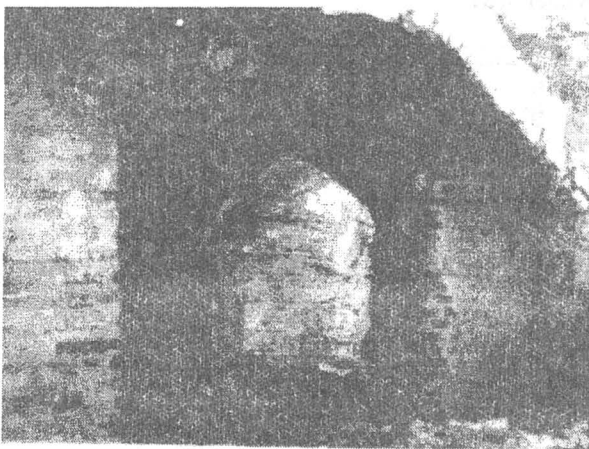


Fig. 7. Vedere din pivnița de murături către intrarea pivniței mari (foto Ion Pătru, Muzeul Județean Argeș).

mijloc pe o pilă lipită de zidul dinspre gârlici și pivnița mică și o alta, pătrată independentă, pe axul încăperii. Arcele ce unesc pilele sunt destul de joase și intersectează bolțile longitudinale prezentând penetrații.

De fapt în axul pivniței nu există decât un arc și jumătate, al doilea arc având cheia proptită în zidul de încheiere al pivniței.

Din anumite considerente cum ar fi diferența între materiale și unele rosturi, putem avansa ipoteza că pivnița a fost fracturată de o alunecare de teren pe această

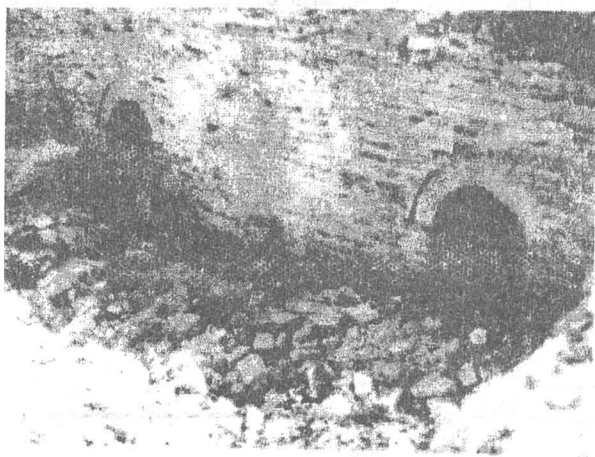


Fig. 8. Ocnite pe peretele pivniței mari (foto Ion Pătru, Muzeul Județean Argeș).

În peretele dintre pivnița mică și cea mare sunt realizate niște ocnite (două spre pivnița mică) și aerisirea se face printr-o fereastră de pe peretele opus celui cu ocnite.

Ușa de acces avea tocuri de stejar masive și buiandrug din același material la fel cu ușa de acces în pivnița mare, amplasată în capul gârliciului.

Pivnița mare are o structură specială. Ea este acoperită de două bolți semicirculare, egale ca deschidere, care se sprijină pe zidurile laterale și la

mijloc pe o pilă lipită de zidul dinspre gârlici și pivnița mică și o alta, pătrată independentă, pe axul încăperii. Arcele ce unesc pilele sunt destul de joase și intersectează bolțile longitudinale prezentând penetrații.

De fapt în axul pivniței nu există decât un arc și jumătate, al doilea arc având cheia proptită în zidul de încheiere al pivniței.

Din anumite considerente cum ar fi diferența între materiale și unele rosturi, putem avansa ipoteza că pivnița a fost fracturată de o alunecare de teren pe această

parte și ceea ce nu s-a deplasat a fost închis cândva, după eveniment, cu un zid nou prin care s-a refăcut încăperea.

Pivnița mare are ferestre crenelate în zidurile laterale, de naștere a bolților, drept pentru care aceste ferestre prezintă penetrații în bolțile mari.

În peretele din fund (nou?) există două deschideri de altă natură decât ferestrele de pe pereții laterali. Și aici există ocnite (fig. 8).

Zidăriile parterului (fig. 9) aparțineau mai multor etape și acest lucru era vizibil pe fațadă, astfel încât putem trage concluzia că acesta a fost modificat sau chiar refăcut, poate și cu ocazia reînchiderii pivniței mari.

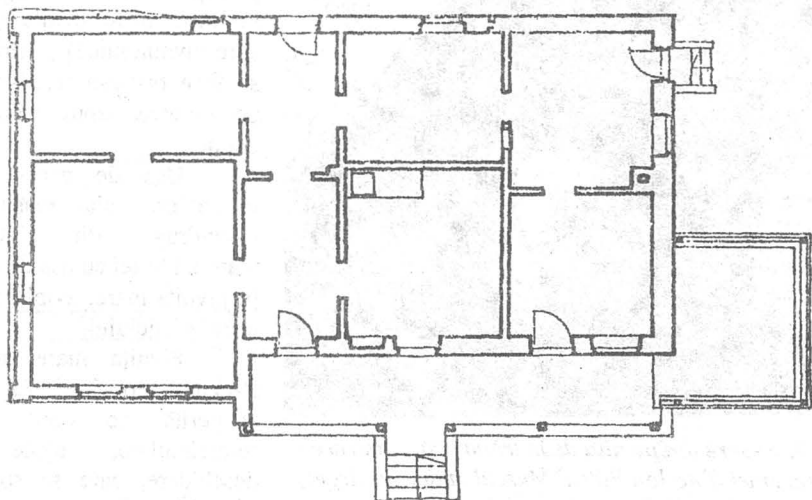


Fig. 9. Planul parterului conacului slugerului Mușat (releveu arh. Maria și Alexandru Muțescu, anul 1978).

Exista aici o sală - prispă, puțin mai ieșită față de dreptunghiul pivnițelor din care se urca în foișorul de peste extinderea pomenită a gârliciului și care nu ocupa toată fațada. Din sală se intra într-o tindă pe o ușă din stânga peretelui din față al casei. Tinda subîmpărțită în două oferea acces la patru încăperi. Bucătăria și o altă încăpere cu acces din sală completau numărul de opt încăperi de la parterul casei. Casa era spațioasă, pereții interiori erau destul de subțiri și nu era coordonare între structura pivniței și ceea ce se realizase deasupra. Acoperișul era înalt. Profilatura fațadei era de inspirație clasică, cu ancadrame de tencuială și pile cu capitel linear pe colțuri (fig. 10).

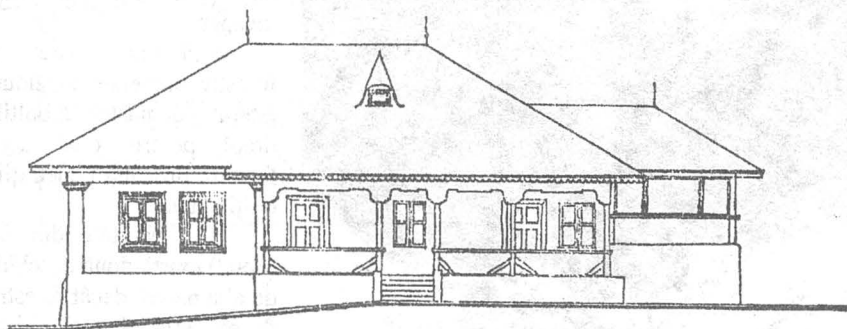


Fig. 10. Fațada conacului slugerului Mușat (releveu arh. Maria și Alexandru Muțescu, anul 1978).

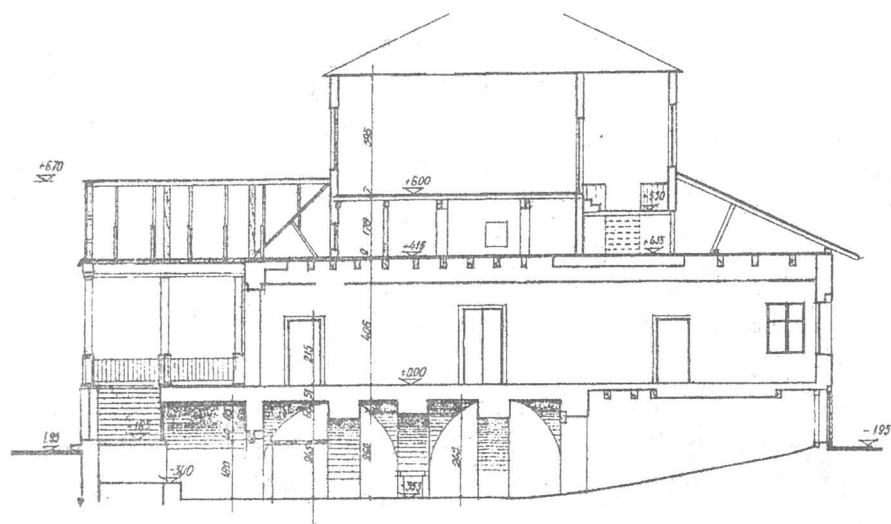


Fig. 12. Secțiune prin conacul Goleștilor (relevu arh. Mihai Stoenescu).

Ansamblul reprezentat de curtea slugerului Mușat ocupa un promontoriu între două văi în centrul satului Ștefănești³. Desigur, în afară de conac, curtea propriu-zisă se compunea și din alte clădiri. Se pare că avem aici de-a face cu unul din primele conace amplasate în centrul incintei.

Despre felul închiderii incintei nu am surprins nici un indiciu la fața locului (zidărie sau lemn).

Biserica și crucea ctitorite de slugerul Mușat se află pe o platformă mai înălțată față de curte și conac⁴. E posibil ca și acestea să fi avut o incintă. Investigațiile arheologice vor lămurii desigur în viitor multe din problemele legate de acest ansamblu.

Din punct de vedere al importanței arhitecturale, monumentul merită să fie reconstituit și redat unui circuit de folosință, realizându-se astfel punerea lui în valoare.

S-ar păstra astfel memoria omului care, născut în vremea lui Mihai Viteazul, a trăit până la cotitura politică și culturală pe care a prezentat-o epoca lui Matei Basarab, de la renașterea târzie până la manierism, așa cum au fost ele definite în cultura românească.

³ Nicolae Stoicescu, *Bibliografia localităților și monumentelor feudale din România I Țara Românească*, vol. 2, Ed. de Mitropolia Olteniei, 1970, p. 623.

⁴ Vezi Catalogul monumentelor istorice din patrimoniul cultural național al județului Argeș publicat de Direcția Județeană pentru Cultură, Culte și Patrimoniul Cultural Național Argeș, unde apar „Ruinele Curții Boierești a Sluggerului Mușat” (03A0032), Biserica „Tăierea capului Sf. Ioan Botezătorul” (03B0411) și Crucea Sluggerului Mușat (03D00139).