

## FUNCȚIUNILE ADMINISTRATIVE ȘI ROLUL LOR ÎN EVOLUȚIA ORAȘULUI CÂMPULUNG-MUSCEL

CARMEN OPRESCU\*

Funcțiunile administrative asociate organizării și evoluției orașului Câmpulung Muscel trebuie privită sub trei aspecte majore implicând:

- funcțiunea administrativă exercitată la nivelul orașului, implicând organizarea, autoadministrarea și conducerea comunității și teritoriului Câmpulungului;
- funcțiunea de curte/reședință domnească temporară, itinerantă;
- funcțiunea de centru zonal, al unei subunități teritoriale (ținut, plasă, județ, raion...) care, indiferent de limitele hotărâte oficial în diverse etape istorice, a funcționat, în fapt, pentru locuitorii zonei etnografice a Muscelului.

Niciuna dintre aceste trei ipostaze în care se prezintă Câmpulungul de-a lungul istoriei sale nu se poate disocia de celelalte nici cronologic, nici funcțional, după cum ele nu pot fi ierarhizate nici după criterii generate de rolul lor în dezvoltarea orașului, nici după vechimea sau importanța exercitării atribuțiilor respective. Dintre toate funcțiunile urbane, însă, acestea par a fi puternic legate de exercitarea majorității celorlalte funcțiuni ale orașului Câmpulung<sup>1</sup>, interferându-și acțiunea în mod deosebit cu funcțiunile economice, cu cea culturală și cu cea de *loisir*.

### Administrarea orașului

Într-o anafora de la 8 iunie 1804 se consemna o tradiție istorică: moșia orașului „au fost din *șiderea satului*” a tuturor moșnenilor<sup>2</sup>, așa cum consemnau și hrisoave de la 1630 (Leon Vodă)<sup>3</sup> și de la 1636 (Matei Basarab)<sup>4</sup>. Cu certitudine, cea mai veche formă de organizare a orașului a fost obștea devălmașă a moșnenilor

\* Universitatea din Pitești.

<sup>1</sup> Pentru modul cum se definesc funcțiunile urbane, pentru interpretarea importanței exercitării funcțiunii rezidențiale și a celei de *loisir* în procesul de modernizare a orașului Câmpulung Muscel, vezi Carmen Oprescu, *Funcțiunea de loisir și rolul ei în modernizarea orașului Câmpulung Muscel*, în: „Argessis”, seria Istorie, vol. IX, Editura Muzeul Județean Argeș, Pitești, 2000, p. 517-527; *Idem*, *Funcțiunea rezidențială și rolul ei în modernizarea orașului Câmpulung Muscel* în: „Argessis”, seria Istorie, vol. X, Editura Muzeul Județean Argeș, Pitești, 2001.

<sup>2</sup> Preot Ioan Răuțescu, *Câmpulung Muscel. Monografie istorică*, Câmpulung, 1943, p. 372.

<sup>3</sup> Gh. Pârnuță, Ștefan Trâmbaciu, *Documente și inscripții privind istoria orașului Câmpulung Muscel*, vol I, Editura Semne, București, 1999, documentul nr. 40, p. 172.

<sup>4</sup> *Ibidem*, documentul nr. 44, p. 176.

câmpulungeni, obște de tip rural, tradițională<sup>5</sup>.

Referitor la autonomia obștii Flaminii Mârțu observa că, în vreme ce în societatea medievală apuseană, în viața comunităților urbane, cu excepția Veneției, nu s-a manifestat gerontocrația, la Câmpulung, în secolul al XVII-lea, pe Crucea Jurământului stă scris: „*pe oroșani să-i judece Județul, cu 12 pângari și cu bătrânii orașului și alții să nu aibă a se amesteca*”<sup>6</sup>.

Evident funcționarea obștii câmpulungene nu poate explica ascensiunea așezării, debutul și motorul urbanizării medievale a Câmpulungului: obști devălmașe au fost multe sate muscelene<sup>7</sup>. În cazul Câmpulungului, ea a funcționat ca unul dintre factorii ce au determinat obținerea și păstrarea statutului de oraș privilegiat încă din perioada întemeierii statale. Dovezi: înnoirea periodică a privilegiilor<sup>8</sup> (printre ele mai ales menționate cele de autoadministrare), cu repetarea constantă a formulei prin care fiecare domn pomenea de hrisoave văzute de el (acordate orașului de înaintașii lui) sau chiar de privilegii pe care câmpulungenii le-ar fi avut dinaintea întemeierii orașului<sup>9</sup>, precum și lupta permanentă a orașenilor pentru menținerea autonomiei și a proprietății asupra patrimoniului obștii (ocolul, munții, veniturile din dani domnești, scutirile de dări sau prestații), întotdeauna finalizată conform cu drepturile lor atunci când judecata ajungea la scaunul domnesc<sup>10</sup>.

Tot în legătură cu aceste privilegiile trebuie puse și apariția timpurie a sigiliului orașului, prima dată menționat la 1500 dar datat la 1300<sup>11</sup>, scris în limba latină, probabil cu caractere gotice fracturate<sup>12</sup>, apariția stemei orașului Câmpulung<sup>13</sup> și a Crucilor Jurământului.

Județii au condus orașul până la reforma legislativă introdusă de Ipsilante la 1776 referitoare la organizarea mănăstirilor, răsfrântă și asupra orașelor. *Epistatul* devine și *hartofilax*, păstrătorul actelor și valorilor, responsabil pentru ele sub amenințarea osândeii, „*bătrân la vârstă și cărunț la minte prin multă încercare credincioasă și aleasă*”. Funcția dublează pe aceea a judeților orașenești, având în pază

<sup>5</sup> Henri H. Stahl, *Contribuții la studiul satelor devălmașe românești*, Editura Nemira, București, 1999, passim; Ștefan Trâmbaciu, *Obștea câmpulungenilor musceleni în Evul mediu și până în prima jumătate a secolului al XIX-lea*, Editura Semne, București, 1997.

<sup>6</sup> Flaminii Mârțu, *Gândirea orașenească din Câmpulung Muscel medieval în contextul contactelor cu civilizațiile Apusului și Răsăritului*, în „Studii și Comunicări”, II, Câmpulung Muscel, 1982, p. 20.

<sup>7</sup> Emil Cemea, *Câmpulung Muscel și instituțiile vechiului drept românesc*, în: „Studii și Comunicări”, V, Câmpulung Muscel, 1989, p. 11-17: enumeră peste 30 de obști muscelene considerând, pe baza a numeroase similitudini (țărani liberi, ținut muntos și păduros, centru al văilor) că și la Câmpulung Muscel ar fi fost un centru al unei uniuni de obști de vale din regiunea muscelană. Aceleași considerații și în: *Istoria Românilor*, III, *Genezele românești*, Editura Enciclopedică, București, 2001, p. 101, 366.

<sup>8</sup> I. Hurdubețiu, Fl. Mârțu, N. Nicolaescu, Gheorghe Pămușă, I. Stănculescu (sub coordonarea prof. dr. Gheorghe Pămușă), *Câmpulung Muscel ieri și azi. Istoria orașului*, Editura Câmpulung Muscel, 1974, p. 69-76.

<sup>9</sup> Ștefan Trâmbaciu, Gh. Pămușă, *Pânza (Ocolnica) cu vechile privilegii ale orașului Câmpulung Muscel / 1215-1747*, Editura Cultura, Pitești, 1997.

<sup>10</sup> Vezi și: Vasile Novac, *Câteva mărturii documentare referitoare la Câmpulungul din prima jumătate a veacului trecut*, în „Studii și Comunicări”, II, Câmpulung Muscel, 1982, p. 111-117.

<sup>11</sup> Pavel Chihaia, *De la Negru Vodă la Neagoe Basarab. Interferențe cultural-artistice în cultura românească a evului de mijloc*, Editura Academiei, București, 1976, p. 123.

<sup>12</sup> Emil Vărtosu, *Din sigilografia Moldovei și a Țării Românești*, în *DIR*, vol. II, Editura Academiei, 1956, p. 482, 490.

<sup>13</sup> Dan Cernovodeanu, *Știința și arta heraldică în România*, Editura Științifică, București, 1977, p. 505, 521.

averea obștii, titlurile de proprietate, sigiliul, atribuțiuni la care se adaugă și cele judecătorești relative la boierii caftaniți, negustării străini și la alți străini așezați în oraș<sup>14</sup>. În 1831 *județul* este înlocuit de *magistrat*, iar în 1864 de primar<sup>15</sup>.

Legea comunală din 1864 instituie Comunele urbane și regulile după care primarul și Consiliul Comunal, aleși de locuitori, administrează orașul.

Dacă pentru capitala țării au fost, ocazional, valorificate documentele de arhivă privitoare la modul cum se reflectă în procesul intens de modernizare a orașului activitatea unora dintre primari<sup>16</sup>, pentru celelalte orașe tema a fost mai puțin atractivă, deși anumite personalități și faptele lor, cu consecințe directe mai ales în procesul de racordare a imaginii și vieții orașelor românești la mersul general al modernizării lumii europene, faptele lor întru slujirea interesului public sunt uneori păstrate în memoria orașului în diverse forme. De pildă, în Câmpulung o stradă centrală păstrează numele lui Petre Zamfirescu, o altă stradă onora, până de curând, pe Istrate Rizeanu, schimbarea numelui ei fiind total neavenită<sup>17</sup>.

Fără a urmări în mod special întocmirea unei liste a primarilor Câmpulungului, numeroasele dosare studiate la filiala argeșană a Arhivelor Naționale ne-au permis întocmirea unei asemenea liste, căreia i-au fost adăugate mențiunile întâlnite în bibliografia despre Câmpulung. Lista este, evident, susceptibilă a fi completată pe baza altor cercetări de arhivă. Anii din dreptul fiecărui nume nu precizează durata și numărul mandatelor lor ci mențiunile documentare întâlnite<sup>18</sup>.

### Primari ai Câmpulungului din perioada 1867-1913

1. N. Șerbănescu: 1867;
2. I. C. Potoceanu: sept. 1869;
3. Ion Iancu: 1873<sup>19</sup>;
4. Istrate Rizeanu: 1874, 1883, 1884-1893, din nov. 1894, iulie 1895 - dec. 1895; (decedat în august 1901<sup>20</sup>);
5. Sache Nicolau: 1876?-... , 1878-1882)<sup>21</sup> (decedat la 18 mai 1902);
6. Sache Diamandi: ante 1883<sup>22</sup>, 1884<sup>23</sup>;

<sup>14</sup> Dumitru I. Băjan, *Crucea jurământului. Studiu analitic și istoric*, Tipografia Gh. N. Vlădescu, Câmpulung, 1929.

<sup>15</sup> Ion Soare, *Primăria municipiului Râmnicu Vâlcea. Pagini de istorie*, Editura Conphis, Râmnicu Vâlcea, 2000, p. 20-27.

<sup>16</sup> Ion Vitan, *Nicolae Filipesco, primar al capitalei. 1893-1895*, în *Anuarul Arhivelor Municipiului București*, II, 1998, p. 112.

<sup>17</sup> Carmen Opreșcu, *Un aspect inedit al istoriei câmpulungene: nomenclatorul străzilor*, în „Revista de istorie a Muscelului”; Idem, în „Argessis”, seria Istorie, Muzeul Județean Argeș, vol. X, 2000, p. 511-526.

<sup>18</sup> Pentru a nu mări în mod exagerat numărul notelor, dosarele ce cuprind numele acestor primari fiind foarte numeroase, anii întâlniți în documentele studiate de noi nu mai sunt însoțiți întotdeauna de note bibliografice.

<sup>19</sup> I. Răuțescu, *op. cit.*, p. 151.

<sup>20</sup> *Arhivele Naționale Române. Direcția Județeană a Arhivelor Naționale - Argeș* (în continuare se va folosi prescurtarea DJAN Argeș. Pentru toate notele din acest studiu, fondul de dosare este *Primăria Câmpulung*), dosar 11/1901, f. 103.

<sup>21</sup> DJAN Argeș, dosar 1/1869-1897.

<sup>22</sup> DJAN Argeș, dosar 1/1883, f. 13, 26, 27. La numai o lună după alegerea unui nou primar, în multe ședințe ale Consiliului Comunal se critică mandatul lui Sache Diamandi, când primăria nu avea conturile în regulă, nu avea medic pentru săraci, nu arhitect, nu dorobanți sau un ampoloiat destinat cu conservarea edificiului

7. căpitan Gh. Ștefănescu: 1884<sup>24</sup>, dec. 1893-1894;
8. Gr. Aninoșanu: oct. 1894<sup>25</sup>;
9. Gr. Andreescu: din apr. 1895 - iun. 1895<sup>26</sup>;
10. Petre C. Zamfirescu: din 1896 - mart. 1897, 1898, 1908<sup>27</sup>, 1904<sup>28</sup> 1910<sup>29</sup>;
11. Gh. Negulici (1896-1914): 1900<sup>30</sup>, ante apr. 1901<sup>31</sup>;
12. Diamandi Nicolau (decedat în anul 1902): 1901<sup>32</sup>, 1902<sup>33</sup>;
13. Dimitrie Micescu: 1903<sup>34</sup>-1904;
14. Al. Mușatescu (1869-1946): 1905-1907<sup>35</sup>; 1911 - aug. 1913<sup>36</sup>; (prefect de Muscel între 1929 și 1931);
15. căpitan N. Negulici: 1913<sup>37</sup>, 1914<sup>38</sup>;
16. Vasile V. Georgescu: martie-octombrie 1913<sup>39</sup>;
17. Ion Grădișteanu: ales în oct. 1913<sup>40</sup>;

Fără alte precizări, I. Răuțescu citează și alte nume (Nae Negulici, Petre Ghiorghiu, Nae Costea, Emanoil Dimitriu („în timpul ocupației”), continuând cu altele perioada interbelică: Niculae Rizeanu, Ion Grădișteanu, N. Costea, I. Giurculescu, Ionel Nicolau (august 1925 - februarie 1929), avocatul N. V. Constantinescu (martie 1929 - mai 1931, iunie 1932 - noiembrie 1933), avocat Gh. Isbășoiu (octombrie 1933 - octombrie 1937), enunțând și „lucrările mai importante” efectuate în oraș în timpul mandatelor lor, enumerarea încheindu-se cu ultimii primari cunoscuți de autor înainte de publicarea monografiei: colonel Grigore Grecescu, avocat Anton Negulici, prof. I. G. Marinescu<sup>41</sup>.

Dintre toți cei menționați, profesorul Al. Mușatescu, tatăl scriitorului Tudor

---

primăriei, când Sache Diamandi încasa leafă și ca primar și ca deputat fără a-și îndeplini atribuțiile la primărie.

<sup>23</sup> I. Răuțescu, *op. cit.*, p. 151.

<sup>24</sup> Precizarea anului: *Ibidem*, p. 151.

<sup>25</sup> Gh. Pârnuță, Ion N. Șuicu, *Liceul „Dinicu Golescu” din Câmpulung Muscel la 80 ani de activitate (1894-1974)*, Câmpulung Muscel, 1974, p. 36: Gr. Aninoșanu semnează, în calitate de primar, procesul verbal de la inaugurarea cursurilor Gimnaziului la 16 oct. 1894. Dat fiind că din noiembrie 1894 reapare ca primar Istrate Rizeanu, presupunem că Aninoșanu era, la data menționată, președintele comisiei interimare.

<sup>26</sup> DJAN Argeș, dosar 1/1895.

<sup>27</sup> DJAN Argeș, dosar 1/1908.

<sup>28</sup> Andrei Căpușan, *Sistematizarea urbană la Câmpulung*, în „Studii și Comunicări”, IV, Câmpulung Muscel, 1987, p. 211, 212: precizează anul 1904 și menționează că P. C. Zamfirescu era primar la 12 mai 1898 când au fost votate în Consiliul comunal două Regulamente.

<sup>29</sup> DJAN Argeș, dosar 5/1910, f. 1.

<sup>30</sup> Data precizată de Andrei Căpușan, *op. cit.*, p. 211.

<sup>31</sup> DJAN Argeș, dosar 11/1901.

<sup>32</sup> DJAN Argeș, dosar 11/1901, f. 45: în aprilie este ales primar Diamandi Nicolau în locul lui Gh. Negulici.

<sup>33</sup> DJAN Argeș, dosar 1/1902, f. 8, 19.

<sup>34</sup> Andrei Căpușan, *op. cit.*, p. 211.

<sup>35</sup> I. Răuțescu, *op. cit.*, p. 151.

<sup>36</sup> DJAN Argeș, dosar 4/1911-1912.

<sup>37</sup> DJAN Argeș, dosar 1/1913.

<sup>38</sup> DJAN Argeș, dosar 19/1914.

<sup>39</sup> DJAN Argeș, dosar 1/1913, f. 8: primarul a decedat în timpul mandatului. Vezi și DJAN Argeș, dosar 19/1914, f. 78.

<sup>40</sup> *Ibidem*, f. 9.

<sup>41</sup> I. Răuțescu, *op. cit.*, p. 151-152.

Mușatescu, unul dintre oamenii de seamă ai orașului<sup>42</sup> pare a fi a avut un aport personal cu totul excepțional în procesul de modernizare a orașului. Licențiat în filologie și apoi în drept, el a mai fost și director al Gimnaziului exact în anul în care acestuia i s-a conferit numele de Gimnaziul „Dinicu Golescu”<sup>43</sup>, prefect de Muscel, parlamentar, om de cultură, om de omenie<sup>44</sup>.

Din cercetările de până acum, el apare ca în fruntea administrației orașului în anii: 1905-1907; 1911 - august 1913<sup>45</sup>.

Încă din timpul primului său mandat se dovedește a fi un bun gospodar. Din „*expunerea situației comunale*”<sup>46</sup> ce însoțea proiectul de buget pe 1907-1908 se pot evidenția doar pentru acel ultim an al mandatului „îmbunătățirile efectuate în oraș”: construirea *Hospelului Comunal* și a Cazarmei Pompierilor, înființarea unei sere pentru flori, pavarea unor străzi, construire de șosele, punți, completarea digului în Vișoi, prelungirea cimitirului Flămânda, alinierea străzilor Fierari și Călărași, plantarea cu brazi și reamenajarea Grădinii Publice. Pentru anul următor propunea: iluminatul orașului cu electricitate, mutarea statuii (statuia lui Negru Vodă aflată atunci în capătul sudic al Bulevardului) și deschiderea pieței din fața noului *ospel*, lucrări la prelungirea străzii *Primăriei*, mutarea pavilionului de muzică din mijlocul Grădinii Publice, prelungirea străzii Brătianu până în strada Sachelarie. Toate aceste propuneri vizează imaginea centrului civic al orașului care atunci se contura din punct de vedere arhitectural și urbanistic.

Din primul an al primului său mandat au și început demersurile pentru introducerea în oraș a curentului electric: în anul 1905 primăria primește o telegramă de la Ministerul de Interne prin care i se preciza expres că împrumutul de 250.000 lei ce îi fusese aprobat trebuie întrebuințat la: construirea unui *ospel comunal*, a unui local propriu pentru pompieri, la pavarea și prelungirea a diferite străzi și înființarea de fântâni publice și la „*facerea studiilor pentru instalarea luminei electrice*”<sup>47</sup>. La 1 mai 1906 se contractează un împrumut pe 40 de ani la Creditul Județean și Comunal pentru construirea *Ospelului Comunal*, a cazarmei pompierilor și pentru studiul iluminatului cu electricitate<sup>48</sup>. În iunie 1906 e depus proiectul de instalare a curentului electric și e angajat inginer șef Nicolae Vasilescu-Karpen<sup>49</sup>, profesor la școala de poduri și șosele din București, doctor în științe fizice la Paris.

Intenția lui Al. Mușatescu de a realiza rețeaua de aducțiune a apei potabile,

<sup>42</sup> Gh. Pârnușă, Ovidiu Isbășescu, Flaminio Mârțu, *Oameni din Cetatea de scaun. Personalități și figuri mușcelene*, Editura V. Cârlova, București, 1995, p. 127.

<sup>43</sup> A fost profesor de latină și greacă, iar din 1896 director, cf. Prof. dr. Gh. Pârnușă, prof. Ion N. Șuicu, *Liceul „Dinicu Golescu”*..., p. 14, 16. În anul 1898, ca director, solicită ministerului „a se pune și gimnaziul nostru sub egida unui patron ... [anume] Constantin Golescu, cunoscut mai bine sub numele lui Dinicu Golescu”. Cererea poartă rezoluția ministrului Spiru Haret: „se aprobă”. *Ibidem*, p. 22-24 (Documentul e publicat integral, împreună cu Jurnalul ședinței Consiliului Miniștrilor din 17 oct. 1898 și cu Decretul Ministrului Cultelor și Instrucțiunii Publice, din 28 oct. 1898).

<sup>44</sup> Al. Mușatescu a sprijinit moral și material pe Constantin Baraschi, ca și pe un alt sculptor câmpulungean, Dumitru Mățăuanu, copii foarte săraci, pentru a-și putea urma vocația.

<sup>45</sup> DJAN Argeș, dosar 2/1907, f. 3; DJAN Argeș, dosar 4/1911-1912.

<sup>46</sup> DJAN Argeș, dosar 13/1906-1908, f. 52, 53, 60, 61.

<sup>47</sup> DJAN Argeș, dosar 13/1905, f. 19.

<sup>48</sup> DJAN Argeș, dosar 13/1906-1908, f. 90, 96.

<sup>49</sup> DJAN Argeș, dosar 21/1906, f. 42 verso.

chiar dacă nu este trecută în proiectul de buget, deja se manifestase, provocată, probabil, de problemele pe care le întâmpina orașul în legătură cu apa potabilă: inundarea periodică a fântânilor de pe malul Râului Târgului<sup>50</sup>, recaptarea unor izvoare, reconstrucție canale de scurgere, achiziționare de pompe noi<sup>51</sup>. La 9 iunie 1907 sunt invitați la Primărie inginerii Dimitrie Dima din Pitești și Virgil Ionescu din București pentru discutarea ofertelor „în privința alimentării cu apă a acestui oraș și canalizare”<sup>52</sup>. Probabil ambele oferte<sup>53</sup> s-au ridicat mult peste resursele economice de care dispunea administrația orașului, renunțându-se pentru moment la acest proiect. Să fie o doar o întâmplare faptul că el a fost reluat exact la începutul celui de-al doilea mandat al lui Al. Mușatescu?

Lucrările pentru alimentarea cu apă potabilă s-au desfășurat începând din primăvara anului 1911 și au fost recepționate la 7 septembrie 1912 – perioadă în care a fost din nou primar Al. Mușatescu. Ele au fost executate de antrepriza O. Calleya & I. Atanasiu<sup>54</sup>, alegere care a creat multe probleme câmpulungenilor și primarului nevoit, în nenumărate rânduri, să răspundă cu tact „părților vătămate” și să atragă atenția cu fermitate antreprizei asupra greșelilor și faptelor ei:

- exploatare vătămătoare a muncitorilor, șanțuri adânci de peste doi metri pline cu apă și neprotejate. Primarul notează pe diverse sesizări, pentru a fi redactate avertismente către antreprenori: „este o cestiune de umanitate, d-lor antreprenori, la care trebuie să ne gândim tot așa de serios dacă nu mult mai mult decât la interesele noastre” sau: ”se va pune în vederea d-lor antreprenori a avea grije de sănătatea oamenilor și eventual a răspunde de orice prejudicii ar aduce lucrătorilor.”<sup>55</sup>

- afectarea substrucțiilor unor clădiri<sup>56</sup>, printre care și reședința de vacanță a colonelului Ieremia Grigorescu, care sesizează că în fața casei sale din calea Dorobanților nr. 1 s-a săpat un șanț ”în luna septembrie trecut, după plecarea subsemnatului cu familia la București...”<sup>57</sup>

- împrumuturi nereturnate: Primăria Târgoviște trimite adrese numeroase, unele pe un ton agresiv, solicitând returnarea contravalorii actualizate a unor piese pe care antreprenorii ceruseră primăriei Câmpulung să intervină spre a le fi împrumutate. Primarul face mari eforturi spre a rezolva amiabil cazul<sup>58</sup>.

Probleme deosebite a creat și alegerea sursei de apă, aflată în masivul calcaros de la Toplița-Mateiaș, considerat de inginerul Mathei Drăghiceanu, geolog de formație, o potențială sursă de contaminare a apei. Opinia lui, preluată de o parte din câmpulungeni<sup>59</sup>, a provocat „discuții prin broșuri și prin gazete” a provocat expertize

<sup>50</sup> DJAN Argeș, dosar 2/1906, f. 203, iulie 1906 Prefectul cere primarului să „ordone arhitectului” a găsi soluțiunea „prezervării fântânii m-rii afectată de inundații „având în vedere că „avem prea puține fântâni cu apă curgătoare în oraș” și semnalează o altă fântână „ceva mai la vale” de aceea a mănăstirii.

<sup>51</sup> DJAN Argeș, dosar 7/1907, f. 15, 16.

<sup>52</sup> DJAN Argeș, dosar 7/1907, f. 9.

<sup>53</sup> DJAN Argeș, dosar 7/1907, f. 57: ofertă (autografa) a inginerului Dima, cu rezoluția primarului: ”în vederea Consiliului”.

<sup>54</sup> DJAN, dosar 4/1911-1912, f. 6.

<sup>55</sup> DJAN Argeș, dosar 4/1911-1912, f. 76 verso, 84.

<sup>56</sup> DJAN Argeș, dosar 4/1911-1912, f. 258.

<sup>57</sup> DJAN Argeș, dosar 4/1911-1912, f. 256, plângerea semnată de colonel E. Grigorescu la 30 martie 1912.

<sup>58</sup> DJAN Argeș, dosar 4/1911-1912, 1/1913, f. 3, 41.

<sup>59</sup> DJAN Argeș, dosar 4/1911-1912, f. 18, august 1911.

repetate, din comisiile de la București făcând parte profesorii Babeș, Mrazec și Mironescu<sup>60</sup>. În urma celei de-a doua comisii chemată de primărie la Mateiaș, la 20 iunie 1912, profesorul Babeș „a explicat toate nedumeririle și s-a pronunțat foarte categoric în favoarea apei de la Toplița.”, invitat fiind și Mathei Drăghiceanu.

Menționându-l pe lista primarilor Câmpulungului pentru anii 1905-1907, Ioan Răuțescu adaugă în dreptul numelui lui Alexandru Mușatescu și alte realizări printre care: „s-a făcut planul de canalizare, două școli primare în Bughea, s-a deschis bulevardul Cuza Vodă ... și s-a construit uzina electrică”<sup>61</sup>. Micile confuzii invitate aici sunt explicabile: Al. Mușatescu provoacă și discuțiile prealabile întocmirii planului de canalizare, dar de realizat nu s-a realizat atunci nici măcar planul de alimentare cu apă potabilă, iar uzina electrică s-a construit abia în 1911, la următorul mandat al lui Mușatescu, nu în cel menționat de autor. Afirmările preluate din monografia citată au generat, însă, datări eronate referitoare la aceste lucrări edilitare.

Ca prefect el este cel ce a aprobat decizia de cumpărare a parcului Ștefănescu, cel mai mare parc public pe care l-a avut vreodată Câmpulungul<sup>62</sup>, ca un fel de compensație a faptului că, în calitate de conducător al administrației orașului, fusese nevoit să decline oferta de vânzare adresată orașului de doctorul Anastase (Sache) Ștefănescu personal<sup>63</sup>, cu certitudine din cauza cheltuielilor prea mari în care se lansase primăria pentru lucrările edilitare<sup>64</sup>.

### Dotări corespunzătoare administrației locale

#### • Sediul Primăriei (Hospelul Comunal) și Cazarma Pompierilor

Acțiunile primăriei pentru a-și edifica un nou sediu sunt atestate încă din 1895: Consiliul Comunal decidea atunci să se cumpere un „otelu cu dependențe” devenite insalubre pentru a se construi pe terenul lor „local de Primărie, când comuna va dispune de fonduri”<sup>65</sup>.

Din 1896 datează hotărârea Consiliului de a participa la licitația pentru terenul pe care se va construi „hospelul comunal”, teren pe care se afla imobilul proprietate a moștenitorilor lui Gr. Anghelleanu. Primarul P. C. Zamfirescu este autorizat a participa la licitație. În cuprinsul aceluiași document se menționează că imobilul respectiv are două fațade de câte 50 m lungime „în încrucișarea stradelor Scolei și Primăriei cu

<sup>60</sup> DJAN Argeș, dosar 4/1911-1912, f. 29 (decontul cheltuielilor efectuate de primărie în zilele de 27-29 iunie 1911, pentru cazarea, masa, deplasarea primei comisii dar și pentru executarea unei copii după planul orașului solicitată de prof. dr. Babeș); f. 37-41 (raportul autograf al primarului către minister); f. 81 (programul lucrărilor de expertizare a apei de la Toplița, redactat autograf de prof. Babeș)

<sup>61</sup> I. Răuțescu, *op. cit.*, p. 151.

<sup>62</sup> DJAN Argeș, dosar 26/1929-1931 f. 67: decizia nr. 559/1929, noiembrie 7, semnată de prefectul Al. Mușatescu, prin care se aprobă achiziția parcului de la moștenitorii doctorului Anastase (Sache) Ștefănescu.

<sup>63</sup> Câmpulungean fiind, în anul 1900, dr. Ștefănescu era deja stabilit în București, dar aflat în misiune la Berlin (probabil ca medic militar, de vreme ce la sfârșitul vieții era general în rezervă). A murit în anul 1913. Este greu de apreciat când a lansat oferta vânzării parcului pe care el îl amenajase. Totuși, loturile de teren care au intrat în componența parcului vândut mai târziu primăriei, au fost achiziționate între anii 1884-1909, ca atare el putea să fi făcut oferta în timpul celui de-al doilea mandat al primarului Al. Mușatescu.

<sup>64</sup> DJAN Argeș, dosar 26/1929-1931 f. 120 primarul Al Mușatescu (sic!) remite ofertantului planul parcului și estimarea horticulturului Jean Rothan.

<sup>65</sup> DJAN Argeș, dosar 1/1895, f. 78, 22/3 martie 1895, proces verbal nr. 115.

Bulevardul<sup>66</sup>.

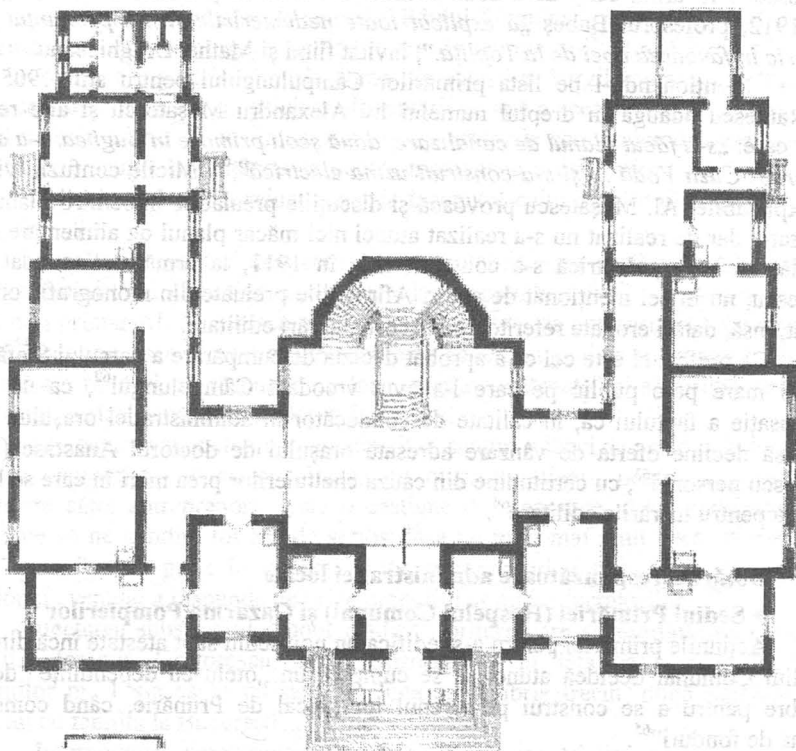


Fig. 1. Planul Primăriei, acum palatul Culturii.

Abia în ianuarie 1906 Consiliul Comunal aprobă planurile și devizul depuse de arh. Simionescu, aflat în funcția de arhitect al comunei în perioada august 1904 - august 1908<sup>67</sup>. Planurile se vor înainta la Ministerul de Interne pentru aprobare<sup>68</sup> și două luni mai târziu arhitectul se va deplasa de mai multe ori la București pentru a introduce în proiect observațiile Consiliului Tehnic Superior<sup>69</sup>. În aprilie 1906 construirea sediului a fost dată în antrepriză lui Teodor C. Rigman din Craiova<sup>70</sup>. În mai 1906 se contractează împrumutul deja menționat<sup>71</sup>. La 14 octombrie 1908 se comanda în sfârșit și mobilierul pentru mutarea în localul cel nou al Hospelului Comunal<sup>72</sup>.

<sup>66</sup> DJAN Argeș, dosar 21/1896, f. 161.

<sup>67</sup> DJAN Argeș, dosar 13/1904, dosar 171906, dosar 25/1907, dosar 13/1908.

<sup>68</sup> DJAN Argeș, dosar 21/1906, f. 9.

<sup>69</sup> DJAN Argeș, dosar 21/1906, f. 28.

<sup>70</sup> DJAN Argeș, dosar 21/1906, f. 31.

<sup>71</sup> Vezi *supra*, nota 48.

<sup>72</sup> DJAN Argeș, dosar 1/1908, f. 52.

Construcția are un plan simetric, în formă de U, cu intrare monumentală în axul compoziției, continuată de un hol de onoare cu scări ce se despart, după rampa principală, în două rampe curbe, simetrice. Pe aripile laterale câte un coridor în formă de T conduce spre birourile dispuse perimetral. Câte o mare sală de festivități/ședințe se află pe fiecare aripă/nivel. La colțul NV a fost prevăzut un foisor belvedere, așa cum exista la toate marile și importante locuințe din oraș (o adevărată modă desigur determinată de peisajele cu totul deosebite oferite de împrejurimile orașului, de apropierea munților) foisor a cărui prezență, în acest caz, este justificată și de funcția de foisor de foc preluată de la Cazarma Pompierilor, cu care avea legătură vizuală directă.



*Fig. 2. Sediul primăriei orașului Câmpulung.  
Ilustrată din anul 1930, colecția ing. Gh. Chița.*

Deși pe proiect pare bine proporționat, în realitate acest foisor era subdimensionat, perceput de la nivelul străzii era disproporționat, mic, raportat volumul general al construcției. A fost demolat ca urmare a stricăciunilor provocate de cutremurul din 1940<sup>73</sup>.

Compoziția fațadei principale este simetrică, fiind decroșat corpul central din dreptul holului, pe lungimea a trei travei. Acoperișul este supraînălțat, are o streășină ce se rotunjește deasupra unei ferestre centrale de mansardă.

Intrarea este marcată de o terasă descoperită la etaj suprapusă unui un foisor având în centru un arc în acoladă frântă flancat de coloane duble. Repertoriul decorativ este vag inspirat din cel neo-românesc: goluri arcuite variat (acoladă, trilob, semicerc), brăuri profilate, console decorative la acoperiș, medalioane în relief spre cornișe. La interior un decor eclectic, cu scafe rotunjite, pilaștri adosați imitați prin stucatură,

<sup>73</sup> Informația a fost furnizată de Gh. Chița, posesorul unei impresionante colecții de cărți poștale ilustrate cu imagini din Câmpulung, căruia îi mulțumim și pe această cale pentru colaborare.

profile lineare în partea de sus a zidurilor.

În concluzie: o construcție de concepție academistă (simetrie perfectă a planului, fațadelor, suprapunere exactă a încăperilor de la parter și de la etaj, pilastratură) concepută cu efortul de a fi adaptată arhitecturii orașului și, în general, arhitecturii urbane a timpului: foisor-belvedere nejustificat ca funcțiune pentru un asemenea program de arhitectură și însușirea tendințelor de atunci către un stil național gândit mai mult la nivelul decorului, ca formă și nu ca fond, dar și tendințelor către decorul eclectic al arhitecturii orașenești din România aceluși timp.

După desființarea Județului Muscel, primăria a fost mutată în localul fostei prefecturi, construcția devenind sediul mai multor instituții (Biblioteca orașenească, Palatul Culturii ș. a.).

Localul vechi al primăriei se afla în fața acestuia nou și a fost demolat<sup>74</sup> pentru a se elibera terenul, aici construindu-se Cazarma Pompierilor în paralel cu Hospelul Comunal, de către aceeași antrepriză, probabil după proiectul aceluiași arhitect, fiind inaugurată și ea în 1907. Devenită Școală Comercială, Cazarma a fost demolată în anii '60.



Fig. 3. Căzarma Pompierilor în anul 1925. Ilustrată din colecția Gh. Chița.

Până la construirea clădirii prefecturii, în jurul Hospelului Comunal, al Tribunalului (construit foarte probabil tot în jurul anului 1907<sup>75</sup>), al bisericii Sf.

<sup>74</sup> DJAN Argeș, dosar 21/1906, f. 42.

<sup>75</sup> DJAN Argeș, dosar 2/1907, f. 3, ianuarie 1907: „În vederea construirii Tribunalului...”, Prefectura cere un plan al zonei pentru eventualitatea deschiderii unei noi străzi. Pe acest document se află rezoluția prin care primarul cere arhitectului „să se procedeze de urgență” la studierea zonei și la o propunere „...care să îndeplinească toate cerințele de estetică a stradelor de care va fi înconjurată această clădire” Prefectul era G. Negulici, primar Al. Mușatescu. Până în prezent s-a afirmat, preluându-se informația din: I. Răuțescu, op. cit., p. 151, că Tribunalul a fost inaugurat la 1901, în timp ce era primar Gh. Negulici.

Nicolae-Popa Savu (numită de câmpulungeni „Sf. Nicolae din Târg”) s-a încheiat centrul civic al orașului.

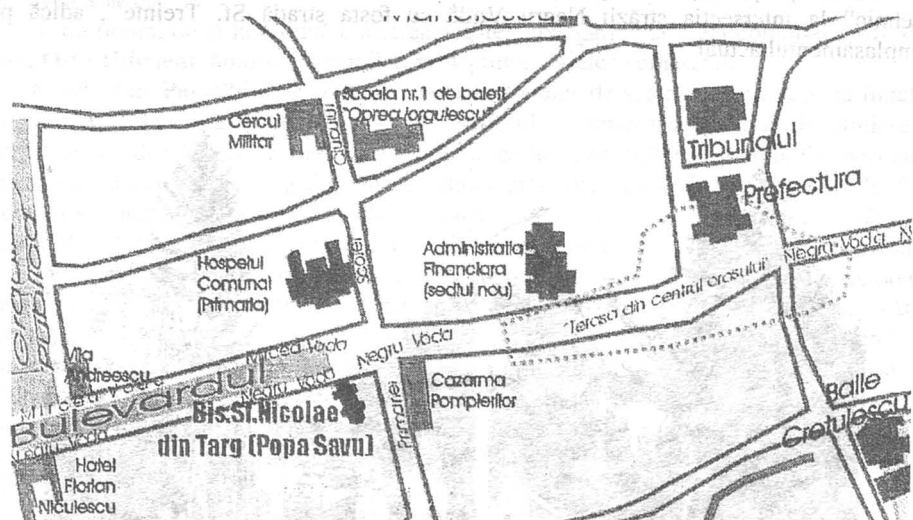


Fig. 4. Centrul civic al orașului. Detaliu din planul orașului. Prelucrare computerizată Carmen Oprescu.

Pentru a se putea amenaja corespunzător acest spațiu urban, s-au achiziționat, în timp, chiar înaintea ridicării Hospelului Comunal, terenuri și proprietăți imobiliare (ulterior dezafectate); s-a amenajat „capul bulevardului” amplasându aici, în fața bisericii, în anul 1898, monumentul dedicat lui Negru Vodă, realizat de sculptorul câmpulungean G. D. Mirea. După construirea Primăriei monumentul a fost reamplasat în fața ei, în mijlocul unei esplanade plantate, unde este și acum, punându-se și mai bine în valoare fațada principală a construcției.

Evocator pentru istoria de început a orașului, istorie față de care locuitorii și-au afirmat cu mândrie, la fiecare ocazie, atașamentul prin cele mai variate dovezi, numele voievodului legendar a fost acordat străzii principale a orașului, de fapt drumul spre Rucăr-Bran-Brașov, aflată printre primele, în Câmpulung, căreia i s-a oferit un nume în epoca modernă<sup>76</sup>, dar și marelui ansamblu monastic ridicat de Matei Basarab, mănăstirea Negru Vodă!

De-a lungul fațadei nordice a Hospelului Comunal au fost aliniate vechile străzi Școalei și Clubului care, una în prelungirea celeilalte, făceau legătura între Negru Vodă și Matei Basarab. Ele continuau vechea stradă a Primăriei care traversa de la Negru Vodă (de fapt de la Biserica Popa Savu) spre Râul Târgului<sup>77</sup>, lărgită și ea cu un teren donat în acest scop de consilierul comunal Petre Poșoiu<sup>78</sup>.

După intrarea în vigoare a Legii comunale, Câmpulungul a beneficiat de

<sup>76</sup> Carmen Oprescu, *Un aspect înedit*, p. 513.

<sup>77</sup> Ibidem, p. 522.

<sup>78</sup> DJAN Argeș, dosar 2/1906: „În vederea lărgirii străzii Primăriei și cu ocazia clădirii corpului de Pompieri”, P. Poșoiu, vecin cu Nae Ștefănescu, cedează gratuit terenul necesar.

funcționarea Serviciului tehnic, în localuri închiriate de Primărie. În 1906 se face un schimb de proprietăți între județ și oraș pentru construirea "cantonului Serviciului Tehnic" la intersecția străzii Negru Vodă cu fosta stradă Sf. Treime<sup>79</sup>, adică pe amplasamentul actual.

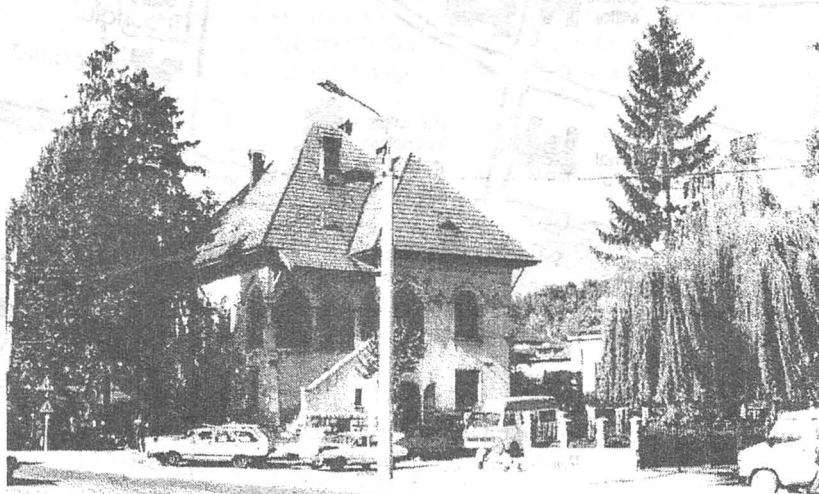


Fig. 5. *Cantonul Serviciului Tehnic. Foto C. Oprescu*

Construcția a fost realizată după planurile arhitectului D. I. Berechet între anii 1925-1927. Deși în fruntea serviciului nu s-au aflat de la început specialiști, arhitecți sau măcar ingineri<sup>80</sup>, prezența în oraș a unei instituții specializate a asigurat aplicarea regulamentelor referitoare la construcții, a problemelor administrative legate de acest domeniu (reclamații, amenajări, inițiative de înfrumusețare).

Pe baza documentelor aflate la filiala județeană a Arhivelor Naționale, se pot menționa numele celor ce au îndeplinit funcția de Arhitect Comunal la Câmpulung:

1. **M. Ieremia** – arhitect menționat în 1867<sup>81</sup>.
2. În 1883, primarul nou ales, criticând mandatul predecesorului său acuză lipsa unui arhitect comunal și e autorizat să publice în Monitorul Oficial post de arhitect „cu leață de la buget”<sup>82</sup>.
3. **Otto Ulbricht** e menționat ca *arhitectul comunei* la 11 aprilie 1891, când se puneau piatra fundamentală a Gimnaziului câmpulungean, al cărui plan fusese întocmit de el<sup>83</sup>.

<sup>79</sup> DJAN Argeș, dosar 21/1906, f. 34.

<sup>80</sup> Radu VLAD, *Primele încercări de sistematizare a orașului Câmpulung la mijlocul secolului al XIX-lea*, în: Studii și Comunicări, III, Câmpulung Muscel, 1984, p. 161.

<sup>81</sup> DJAN Argeș, dosar 1/1867, semnătura de pe document fiind greu descifrabilă, numele pare a fi Pamfilie.

<sup>82</sup> Vezi *supra*, nota 22.

<sup>83</sup> DJAN Argeș, dosar 1/1885-1896 dosar referitor la construirea gimnaziului, f. 16; în același dosar, alte acte (filele 22, 151) confirmă faptul că Otto Ulbricht era arhitect comunal.

4. La începutul anului 1895 postul apare tot vacant, fiind delegat să îi preia atribuțiunile comisarul comunal „...care a mai fost delegat și mai nainte când comuna nu avea arhitect”<sup>84</sup>.

5. La numai două luni după emiterea acestei „delegații”, arhitect comunal apare din nou **Otto Ulbricht**, autorul probabil al proiectului Halelor comerciale.

6. arh. **Ion Pamfilie** este unic semnatar al statelor de salarii pentru această funcție din iunie 1895 până în iulie 1904; este autorul a numeroase planuri de aliniere a străzilor, de deschideri de străzi noi. Activitatea lui a nemulțumit în anumite perioade pe șeful administrației orașului. În rezoluția unei reclamații, după ce fusese la fața locului și constatase justețea petițiunii, primarul i se adresează: „Cu acest prilej observ, domnule arhitect, că supravegherea d-voastră a lăsat de dorit și în această împrejurare, ceea ce este foarte prejudiciabil intereselor acestei comune, deși vi s-a mai atras odată atențiunea”<sup>85</sup>. În consecință, primarul solicită supervizarea câtorva lucrări de către arhitectul **G. Maxențian**, iar în 1902, în condițiile unei drastice restrângeri de buget, se propune chiar desființarea acestui post. Primarul însuși este cel care pledează în Consiliul Comunal pentru evitarea acestei greșeli<sup>86</sup>. Se pare că în anul 1904 arhitectul Ion Pamfilie a fost destituit<sup>87</sup>.

7. arh. **Const. N. Simionescu**, august 1904 - august 1908, autorul proiectului Ospelului Comunal.

8. inginer **Anton Wurfel**, august 1908 - octombrie 1910<sup>88</sup>,

9. arhitect delegat **C. M. Mihăescu**, semnează ștatele din aprilie 1911 până în septembrie 1911<sup>89</sup>

10. arhitectul **I. Ștefănescu** este menționat în 1913<sup>90</sup>.

## THE ADMINISTRATIVE FUNCTIONS AND THEIR PART IN THE EVOLUTION OF THE CÂMPULUNG-MUSCEL CITY

### *Abstract*

The paper refers to the administrative functions associated to the organisation and the evolution of Câmpulung Muscel city, seen under three major aspects: the administrative function exercised in the city, involving the organization, the auto administration and the leading of the community and the territory of Câmpulung; the function of temporary and itinerant princely court/residence; the function of zone centre of a territorial subunit (region, country, district) which functioned for the inhabitants of Muscel ethnographical zone, not taking into account the officially decided limits in various historical stages.

<sup>84</sup> DJAN Argeș, dosar 1/1895 f. 116.

<sup>85</sup> DJAN Argeș, dosar 10/1900-1901, f. 134.

<sup>86</sup> DJAN Argeș, dosar 11/1901, f. 27 verso și 28.

<sup>87</sup> DJAN Argeș, dosar 13/1904 - din iunie 1895 - iulie 1904 unic semnatar al statelor e Ion Pamfilie; din aug. 1904 până în martie 1905, pe ultima coloană a statului apare permanent „concediat”, sub semnătura noului arhitect C. N. Simionescu.

<sup>88</sup> DJAN Argeș, dosar 13/1908, DJAN Argeș, dosar 6/1909.

<sup>89</sup> DJAN Argeș, dosar 4/1911-1912, f. 48.

<sup>90</sup> DJAN Argeș, dosar 1/1913, f. 115.