

## O FIBULĂ ROMANĂ DESCOPERITĂ LA DULCEANCA (JUDEȚUL TELEORMAN)

ION PĂTRAȘCU\*

Pe teritoriul localității Dulceanca (județul Teleorman), au fost descoperite de-a lungul timpului vestigii datând din mai multe epoci istorice: neolitic (culturile Criș și Dumelnița), epoca bronzului, epoca geto-dacă (sec. II-I a. Chr.), secolele III, VI-VII p. Chr. și secolul al XIV-lea<sup>1</sup>.

În anul 1980 a fost descoperită întâmplător o fibulă romană de bronz (fig.1/1).<sup>2</sup>

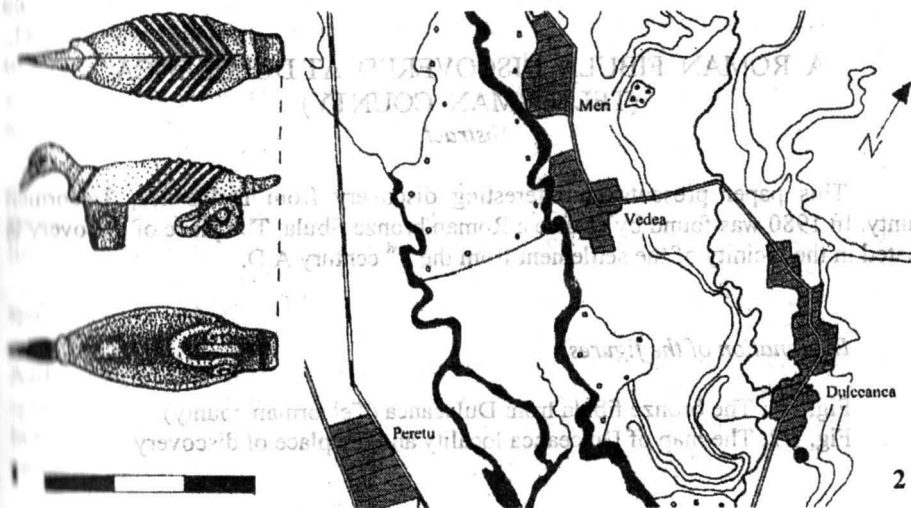


Fig. 1. Dulceanca. 1. Fibulă romană; 2. Locul de descoperire al fibulei romane (●).

\*Muzeul Județean Teleorman, Alexandria.

<sup>1</sup>Luciana Dolinescu-Ferche, *Așezări din secolele III și VI e. n. în sud-vestul Munteniei. Cercetările de la Dulceanca*, Editura Academiei R.S.R., București, 1974, p. 22.

<sup>2</sup>Vezi se află în colecția Muzeului Județean Teleorman, nr. inv. 18 651.

Aceasta se afla în spatele saivanului fostului C.A.P., la mică distanță de așezarea datând din secolul III p. Chr. (Dulceanca I), cercetată între anii 1963-1966 (fig. 1/2).

Piesa are o lungime de 3,8 cm; înălțimea de 1,4 cm, iar greutatea este de 7 g. Fibula este realizată din bronz, bine conservată, având o patină verzuie pronunțată, din ea lipsind numai acul. Arcul este oritomorf (porumbel), pasărea fiind redată destul de naturalist cu reprezentarea penelor de la aripi. Port-acul este articulat de picior printr-un nit.

Fibulele de acest tip, cunoscute în literatură sub numele de fibule porumbel (Taubenförmige Fibeln), sunt de dimensiuni mici, lungimea lor depășind rareori 4 cm<sup>1</sup>. E. Patek încadrează fibulele porumbel într-o grupă mai largă, cea a „fibulelor cu reprezentări de animale”<sup>4</sup>. La M. Feugère fibulele în formă de pasăre sunt incluse în grupa „fibulelor zoomorfe”<sup>5</sup>. Potrivit acestuia, fibulele de tip 29, din care face parte și cea de la Dulceanca, evoluează pe o perioadă îndelungată, din al doilea sfert al sec. I și până la mijlocul sau sfârșitul secolului III p. Chr.<sup>6</sup>

Nu este exclus ca fibula de la Dulceanca să fi fost adusă din castrul de la Roșiori de Vede (Valea Urluii), situat pe limesul transalutan, la circa 12 km depărtare.

## A ROMAN FIBULA DISCOVERED AT DULCEANCA (TELEORMAN COUNTY)

### *Abstract*

This paper presents an interesting discovery from Dulceanca, Teleorman County. In 1980 was found by chance a Roman bronze fibula. The place of discovery is situated in the vicinity of the settlement from the 3<sup>rd</sup> century A.D.

### *Explanation of the figures:*

Fig. 1/1. The bronze fibula from Dulceanca (Teleorman county).

Fig. 1/2. The map of Dulceanca locality and the place of discovery.

<sup>1</sup> E. Patek, *Verbreitung und Herkunft der römischen Fibeltypen von Pannonien*, în „Dissertationes Pannonicae”, II, 19, 1942, p. 222: 1,7 cm – Brigetio; 3,5 cm – Brigetio și Carnuntum; 4 cm – Vindobona; 4,2 cm – Carnuntum).

<sup>4</sup> *Ibidem*, p. 127.

<sup>5</sup> M. Feugère, *Les fibules en Gaule Méridionale*, Paris, 1985, p. 382.

<sup>6</sup> *Ibidem*, p. 394.