

CERCETĂRI ARHEOLOGICE ÎN BISERICA
MĂNĂSTIRII GLAVACIOC, JUDEȚUL ARGEȘ
(CAMPANIA 2005)

SPIRIDON CRISTOCEA
ROMEO MASCHIO*
MARIUS PĂDURARU**

În partea de sud a județului Argeș, în comuna Ștefan cel Mare, pe un promontoriu aflat la confluența a două pâraie, Glavaciocul și Balabanul, în satul Glavacioc, se află mănăstirea cu același nume (Fig. 1).

Fiind unul dintre cele mai vechi ansambluri monahale din țară, începuturile mănăstirii nu ne sunt bine cunoscute. Primul hrisov în care se menționează de când datează mănăstirea este cel al lui Radu cel Mare, din 20 iunie 1507, prin care-i întărește „Călugăreanii de la Neajlov tot și Călugăreanii pe Teleorman jumătate, pentru că acele sate sânt dăruite de strămoșii noștri și încă de la Mircea voievod”¹.

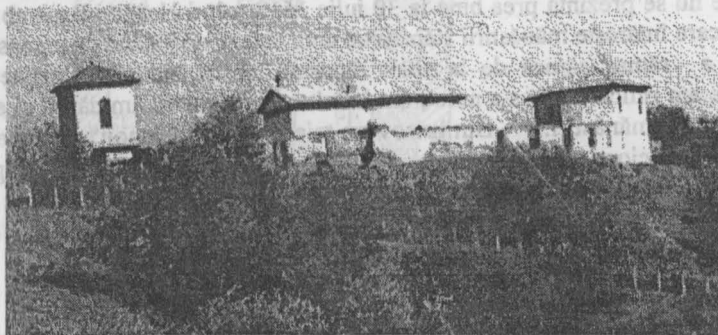


Fig. 1. Mănăstirea Glavacioc, vedere din sud-vest. Foto 1970.

Probabil că pe vremea lui Mircea cel Bătrân, domnul Țării Românești (1386-1418), construcțiile mănăstirii, inclusiv biserica, erau din lemn, pentru că cercetările arheologice anterioare², cât și cele efectuate de noi în 2005, n-au surprins nici o urmă

*Muzeul Județean Argeș, Pitești.

**Liceul Teoretic Costești, jud. Argeș.

1. R. R. H., B, Țara Românească, vol. II, nr. 53, p. 114.

2. Cercetări arheologice au fost efectuate în incinta mănăstirii: în 1968 de dr. Nicolae Constantinescu de la Institutul de Arheologie București și Anca Păunescu de la Muzeul Județean Argeș, în 1969 de Anca Păunescu

de ctitorie din piatră din vremea acestui domnitor.

Cea mai veche construcție atestată documentar, dar surprinsă și arheologic, este biserica ridicată de Vlad Călugărul, domnul Țării Românești (1481, 1482-1495). După cum ne informează cronicile vremii, Vlad Călugărul „a fost în tinerețe călugăr, după aceea și preot și egumen în mănăstire”. Nu știm în care mănăstire a fost călugăr și egumen, dar construirea bisericii de la Glavacioc ar putea fi un indiciu că în acest loc domnul a trăit viața monastică³.

Despre înfățișarea bisericii construite de Vlad Călugărul ne informează Paul de Alep, care, în 1657, însoțindu-l pe tatăl său, patriarhul Macarie al Antiohiei, a vizitat și Glavaciocul. Consemnând că mănăstirea a fost „întemeiată acum o sută șaptezeci de ani”, Paul de Alep greșește când îi indică drept ctitori pe „Neagoie voievod (Neagoe Basarab, n. n.), împreună cu Petru voievod (Petru Cercel, n. n.)”, căci în 1487 domnitor era Vlad Călugărul. Fin observator al monumentelor vizitate, el face prima și singura descriere a locașului: „Biserica este mare și cu o arhitectură frumoasă, având două turle, una deasupra navei, cealaltă deasupra corului. Pe cele patru coloane sunt patru arcuri pe care este rezemată turla”. Asemănând-o cu „biserica Adda din ținutul Tripoli”, Paul de Alep ține să menționeze că nu a mai „văzut în această țară nici o altă biserică care să poată fi asemănată acesteia”⁴.

Peste 90 de ani, în 1747, mitropolitul Neofit I Cretanul a poposit și el la Glavacioc, între 6 și 8 august, slujind de două ori liturgia. Cu această ocazie el menționează că „iaste mănăstire vechie, făcută de Vlad vodă Călugărul la leat 7004 (1495-1496 n. n.), cum scrie pisană în poartă”, însă nu face nici o descriere a monumentului⁵.

Deși nu trecuseră prea mulți ani de la lucrările întreprinse de Vlad Călugărul, construcțiile nu se prezintă prea bine la 30 iulie 1512, când Neagoe Basarab emite un hrisov prin care întărește mănăstirii stăpânirea unor sate. Constatând că mănăstirea „am văzut-o că a rămas săracă de la sfânt răposajii noștri bunici”, Neagoe Basarab „trudindu-ne am ridicat-o cât s-a putut, am înnoit-o, după aceea am dăruit și acestea în stăpânirea sfintei mănăstiri...”⁶. Din hrisov nu reiese cu ce a „înnoit” Neagoe Basarab mănăstirea Glavacioc, dar în ambele pisanii se menționează că „de zugrăvit cu înpodobarea sfântilor fost-au zugrăvită de Neagoe Vodă Basarab denpreună cu Pătru Vodă Cercel”.

și Spiridon Cristoceă de la Muzeul Județean Argeș, în 1970 de Spiridon Cristoceă de la Muzeul Județean Argeș, iar în 1977 de un colectiv condus de arheologul Dinu Rosetti, alcătuit din Spiridon Cristoceă, Romeo Maschio și Ene Laurențiu de la Muzeul Județean Argeș. Documentația cercetărilor și materialele arheologice se păstrează la Muzeul Județean Argeș. Singurul articol care s-a publicat în urma acestor cercetări este: Romeo Maschio, Spiridon Cristoceă, *Tezaurul de monede medievale românești și bizantine din sec. XIV-XV descoperit la ansamblul feudal Glavacioc, jud. Argeș*, în „Cercetări numismatice”, V, Muzeul Național de Istorie, București, 1983, p. 69-81.

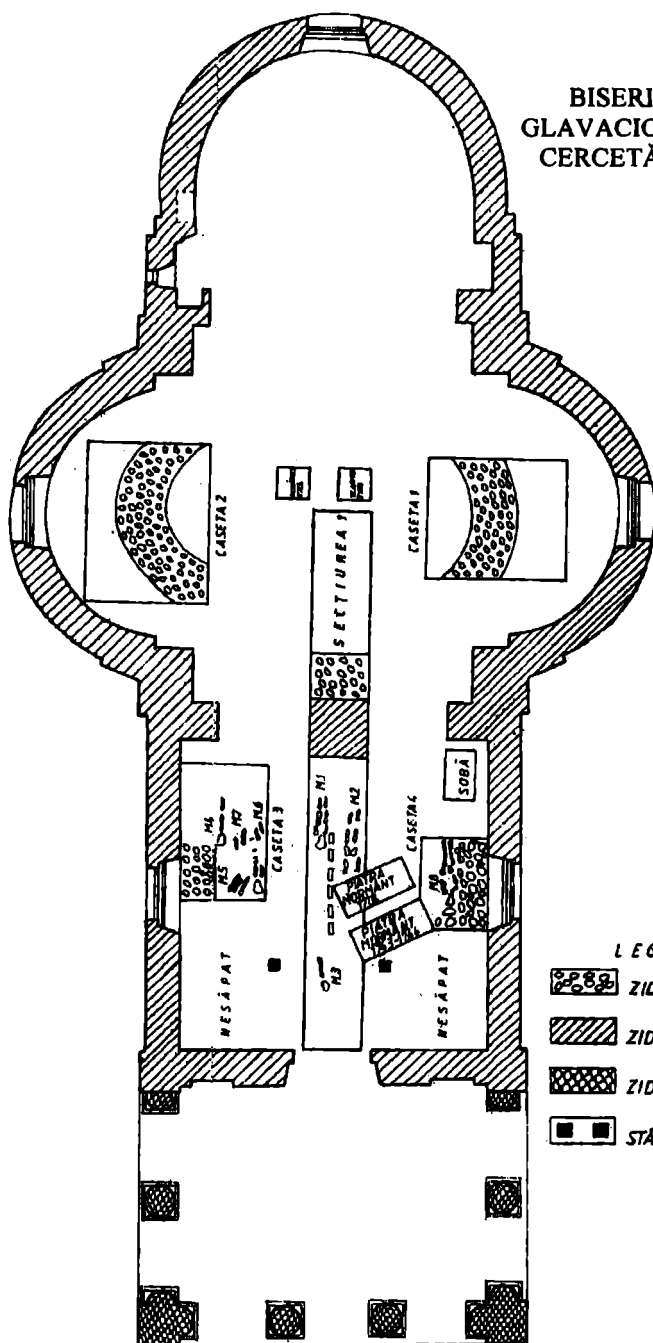
³ Constantin Rezahevici, *Cronologia domnilor din Țara Românească și Moldova, vol. I, secolele XIV-XVI*, Editura Enciclopedică, București, 2001, p. 125.

⁴ *Călători străini despre Țările Române*, vol. VI. Editura Științifică și Enciclopedică, București, 1976, p. 225-226.

⁵ *Ibidem*, vol. IX, București, 1997, p. 346.

⁶ D. R. H., B, *Țara Românească*, vol. II, nr. 108, p. 221.

BISERICA MĂNĂSTIRII
GLAVACIOC, JUDEȚUL ARGEȘ
CERCETĂRI ARHEOLOGICE
2005



LEGENDA

-  ZIDĂRIE 1482-1495
-  ZIDĂRIE 1840-1843
-  ZIDĂRIE 2004
-  STĂLPI SUSȚINERE BALCON

SC. 1:50

Un alt domnitor ce a „înnoit-o pe unde a trebuit“ a fost Mihnea Turcitul, domnul Țării Românești (1577-1583, 1585-1591), așa cum aflăm din hrisovul lui Alexandru Coconul, din 8 martie 1626. Știind că „a fost mănăstire domnească și lavră mare“, Mihnea Turcitul, „mult a dat...de a lucrat și a îndreptat și a făcut în jurul mănăstirii și clopotniță de piatră“⁷. Din hrisov reiese că eforturile constructive ale lui Mihnea Turcitul s-au concentrat asupra clădirilor anexe și nu a bisericii care, probabil, nu se deteriorase în cei aproape 80 de ani care trecuseră de la construirea ei.

Ca urmare a deteriorării construcțiilor mănăstirii în decursul anilor, în vremea lui Constantin Brâncoveanu, în 1704, se fac la Glavacioc ample lucrări care au vizat



Fig. 2. Pisania din 12 iunie 1704 de pe peretele de vest al pronaosului, interior.

atât edificiile din incintă cât și biserica. Egumenul Ștefan, care mai înainte fusese la „mănăstire lăcuiitor și logofețel“, „văzându mănăstirea stricăță“ a restaurat și a construit cu bani „din venitul mănăstirii și de la dânsul“. Dacă în incintă s-au făcut „case dă piatră boltite și foișoare“, biserica a cunoscut lucrări de restaurare și consolidare. Astfel, „s-au apucat de o a zugrăvit peste tot... și o a pardosit

peste tot cu leaspezi și au făcut proscomidia, și preastolul, și ușa cea mare, și treaptele jăfuirilor domnești, și piatra pe Vlad Vodă și ferestrele împrejur tot săpate în piatră... și omivelnița și înfrumusețata ușa de afară“.

Pentru a consemna contemporanilor și urmașilor lucrările efectuate, din dispoziția egumenului Ștefan au fost confecționate două pisanii pe care le-a amplasat deasupra ușii de intrare în pronaos, una în exterior, din 12 martie 1704⁸, alta în interior, din 12 iunie 1704⁹, pe peretele de vest (Fig. 2).

⁷ D. R. H., B, Țara Românească, XXI, nr. 26, p. 40.

⁸ Pisania din 12 martie 1704 a fost fixată pe peretele de vest al pronaosului, în exterior, deasupra ușii de intrare în biserică. În anul 2004, când a început construirea pridvorului, a fost scoasă din locașul ei, fiind depozitată în Casa Domnească (șapte bucăți), iar fragmentul cel mai mare, care conține șase rânduri, este rezemat de peretele turnului-clopotniță. Întrucât textele celor două pisanii nu diferă prea mult, nu-l mai transcriem și pe al acesteia, care a fost publicat de pr. Ioan Mușeteanu și de alții.

⁹ „+ Sfânta aceasta și vestita mănăstire Glavaciogul, hramul Blagoveštenie B<ogorodi>țe, făcută iaste den/temeliia ei de bun și bătrânul Vlad Voevod Călugărul denpreună cu fii-său, Radul Vod<ă>. Iar de/zugrăvit, cu înpodobarea sfinților, fost-au zugrăvită de Neagoe Vod<ă> Băsărab denpreună cu Pătru/ Vod<ă> Cercel. Ia<r> cându au fost în zilele Mării sale domnului nostru Ioan Costandin B<râncoveanu> Băsă/ rab voevod, fiindu păstoriu turmei țării creștinești kir Theodosie mitropolitul, la a/nul de la zidirea lumii leat 7209 (1690-1691 n. n.), fost-au trimis dă Măriia sa vod<ă>, și cu blagoslovenia Mi/tropolitului, pe Ștefan, cliseaerul Miitropolii, care și ucenic i-au fostu, care și mai denain/te fiindu logofețel măn<ă>stirii. Deci, văzându mănăstirea stricăță și de tot vechită de podoaba /sfinților, s-au apucat de o a zugrăvit peste tot, cum să veade,

Cu toate reparațiile făcute de egumenul Ștefan, biserica se deteriorează, astfel că, în 1840, Eforia Școalelor, care avea sub administrare toate moșiile mănăstirii, demolează biserica și chiliile din jur, ridicând „clădire nouă, tot pe temelia cea veche“, lucrarea fiind dată prin contract paharnicului Costache Faca, al cărui portret a fost pictat în partea de nord a zidului de vest al pronaosului. Terminată în 1843, biserica a fost sfințită la 29 iunie 1844.

Compusă din altar, naos și pronaos, biserica ridicată de Costache Faca avea o singură turlă, înălțurată la un moment dat (Fig. 3). În cadrul lucrărilor întreprinse în ultimii ani sub conducerea starețului Casian s-a schimbat radical înfățișarea bisericii, pentru că în anul 2001 s-a refăcut turla de pe naos și s-a realizat un acoperiș de inspirație moldovenească, iar în 2004 i s-a adăugat



Fig. 3. Biserica mănăstirii Glavacioc, vedere din nord-vest. Foto 1976.

un pridvor deschis (Fig. 4).

Pentru a cerceta piatra de mormânt aflată în absida nordică a naosului, Virgil Drăghiceanu, așa cum reiese din comunicarea făcută la 11 martie 1930, a făcut un sondaj în absida de nord a naosului și a „dat de temeliile fostei biserici, din veacul al XV-lea, și anume de absida nordică a acelei biserici“. Deși cercetările au fost sumare, V. Drăghiceanu a concluzionat că „vechea biserică, cu un plan în formă de treflă, era foarte mică și se află și azi ca subconstrucție sub pardoseala aceleiași biserici la vreo 50 cm adâncime“¹⁰.

Pentru a reconstitui ca plan și ca dimensiuni biserica lui Vlad Călugărul și pentru a

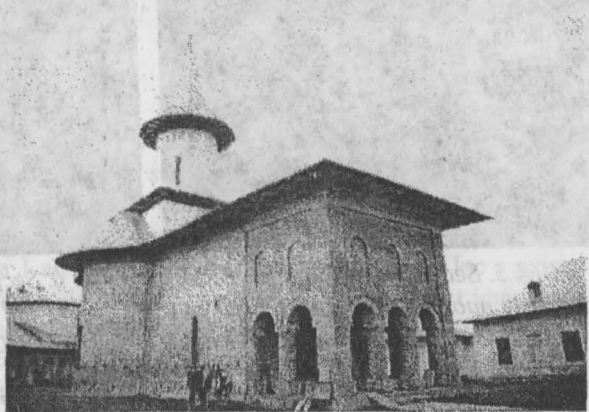


Fig. 4. Biserica mănăstirii Glavacioc, vedere din nord-vest. Foto 2005.

și a pardosit peste tot cu leaspezi, și au făcut pro/scomidiia, și preastolul, și ușa cea mare, și treaptele stărilor domnești, și piatra pe Vlad Vod<ă>, și /ferestrele înprejur, tot săpate în piatră, și case dă piatră multă, și foșoare, și răzimători b/isearicii, trei. Și s-au isprăvit toate acestea la leatu 7212 (1704 n. n.), în<se>1<a> iun<ie> 12<le>. Piatră calcar numulitic (1,52 m x 0,84 m, literă de 3,5 cm). Textul publicat de Ioan Mușețeanu, *op. cit.*, p. 54-55, cu foto, și de alții.

Pr. Ioan Mușețeanu, *Mănăstirea Glavacioc. Monografie Istorică*, București, 1933, p. 84.

cerceta mormintele pe care le speram a fi în pronaos, în luna august a anului 2005 am efectuat cercetări în interiorul bisericii mănăstiri Glavacioc.

În vederea cercetării interiorului bisericii, am trasat o secțiune longitudinală (11 x 1,25 m), numai în pronaos și în jumătate din naos. Existența a doi stâlpi de lemn în partea de vest a pronaosului care susțin balconul ridicat în timpul preotului Ilie Diaconescu¹¹ a stânjenit cercetările din acest compartiment. Teama, îndreptățită de altfel, ca din cauza secțiunii, care în naos a ajuns la - 2,50 m, să nu se disloce stâlpii, ce nu au fundație, și să se provoace prăbușirea balconului a făcut ca cercetările din pronaos să nu fie exhaustive. Fiind străin de monument, sperăm într-o înlăturare a balconului, lucru care ar permite cercetarea în întregime a pronaosului și a mormintelor aflate aici, printre care s-ar putea să fie și cel al lui Vlad Călugărul. Prezența în naos a două iconostase din piatră nu a permis trasarea Secțiunii 1 în tot acest compartiment.

După înlăturarea dalelor din piatră, ce pardosesc biserica, a nisipului pe care au fost așezate, și a unui nivel de umplutură au fost scoase la iveală două fundații orientate nord-sud. Dacă fundația pe care am notat-o A aparține bisericii lui Vlad Călugărul (Fig. 5), cea notată cu B este a locașului din 1840-1843, despărțind naosul



Fig. 5. Secțiunea 1. Fundația ce desparte naosul de pronaosul bisericii lui Vlad Călugărul. Vedere din est.

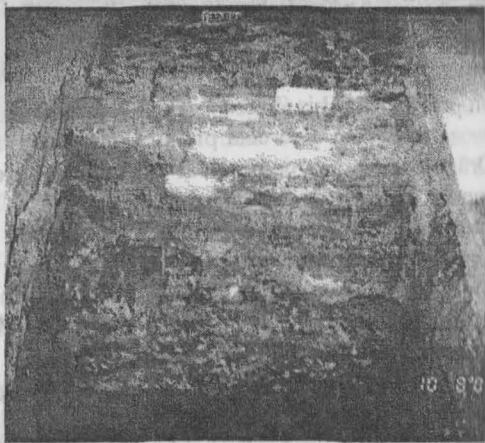


Fig. 6. Secțiunea 1. Fundația ce desparte naosul de pronaosul bisericii din 1840-1843. Vedere din vest.

de pronaos (Fig. 6). Pentru a vedea configurația naosului locașului de la sfârșitul secolului al XV-lea am practicat două casete, A, în absida de nord, B, în absida de sud a naosului actual, surprinzând absidele bisericii lui Vlad Călugărul.

Fundația care desparte naosul de pronaosul bisericii lui Vlad Călugărul, ca și cea a absidelor, este realizată din bolovani de râu de mărime mijlocie prinși cu mortar. Cu o lățime de circa 0,90 m și o adâncime de circa 0,50 m, ea prezintă o caracteristică

¹¹ Ilie Gh. Diaconescu a fost preot la biserica mănăstirii Glavacioc între anii 1945 și 1983, contribuind foarte mult la restaurarea și consolidarea clădirilor mănăstirii. Ca o recunoștință pentru strădania sa, în 1983 a fost înmormântat lângă absida de sud a naosului.

mai puțin folosită la alte fundații. Înainte de a realiza fundația, au fost așezate pe fundul pantului trei grinzi din lemn paralele care după putrezirea lor au lăsat niște canale, având, probabil, rolul de a comunica cu cele de la abside, căci și aici existau asemenea goluri. În privința rostului acestor grinzi, credem că ele au servit la început la legarea zidăriei crude, iar după putrezirea lor, prin aerul care circula prin ele, se făcea ventilarea fundației.

Absidele naosului bisericii lui Vlad Călugărul sunt semicirculare, atât în interior, cât și în exterior, cea de nord prezentând o spărtură, datorată, probabil, sondajului efectuat de Virgil Drăghiceanu. Naosul bisericii lui Vlad Călugărul avea o lățime de circa 6,15 m în axul absidelor (Fig. 7).

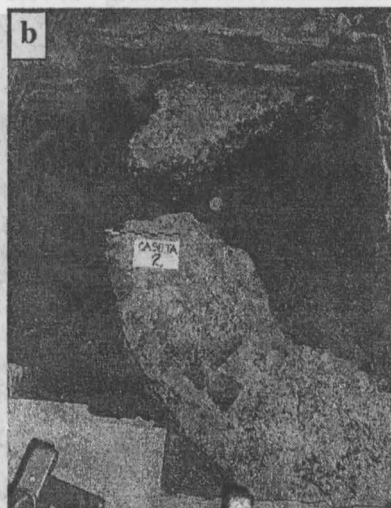


Fig. 7. Fundația absidelor naosului bisericii lui Vlad Călugărul: a. sud, vedere din sud; b. nord, vedere din vest.

În privința pronaosului bisericii lui Vlad Călugărul, au fost surprinse în cele două casete fragmente ale zidurilor de nord și sud ale acestui compartiment. Limitarea cercetărilor din acest compartiment, din teama de a nu se prăbuși balconul susținut pe cei doi stâlpi, nu ne-a permis descoperirea și reconstituirea planului acestui spațiu.

Cercetările din Secțiunea 1 au pus în evidență faptul că pe acest loc a existat un tell neolitic, căci în carourile 8-11, de la -1,40 m până la -2,40 m, a fost interceptat un nivel de locuire gumelnițeană constând din ceramică, fragmente de figurine antropomorfe, fragmente de silex ș. a. Materialul a fost cercetat de tinerii arheologi Alin Frânculeasa de la Muzeul Județean Prahova și Pavel Mirea de la Muzeul Județean Teleorman, studiul fiind publicat în acest număr al anuarului „Argesis”.

După cum am arătat mai înainte, unul din obiectivele investigațiilor arheologice a fost cercetarea mormintelor din pronaos. În afară de faptul că cercetările arheologice efectuate până în prezent în țara noastră au pus în evidență existența mormintelor în bisericile mănăstirilor, faptul că la Glavacioc s-au practicat înmormântări era indicat și de prezența unor fragmente de pietre tombale încastate în pereții interiori ai naosului și pronaosului, ca și mențiunea în cele două pisanii că în 1704 s-a confecționat și „piatra pe Vlad Vodă”. După îndepărtarea dalelor din piatră din Secțiunea 1, la -0,20 m, în carourile 2-4, au fost descoperite colțurile a două pietre

tombale. Faptul că nu erau orientate est-vest, ci cu unul din capete pe direcția sud, într-un unghi de circa 30 de grade față de axul bisericii, era un indiciu că ele nu se aflau deasupra mormintelor peste care au fost așezate inițial.

Piatra notată cu A este confecționată din calcar numulitic (Fig. 8), având dimensiunile: 1,55 m -lungime, 0,69 m -lățime și 0,17 m -grosime. Așezată în 1704 pe locul unde se știa că se află mormântul lui Vlad Călugărul, piatra tombală a fost fixată la nivelul pardoselii, cele patru laturi fiind tencuite și apoi pictate, fragmente din această pictură păstrându-se și astăzi. Aflată într-o stare excepțională, fără să prezinte urme de uzură, piatra de mormânt constituie un exemplar reprezentativ al artei brâncovenești.



Fig. 8. Piatra așezată pe mormântul lui Vlad Călugărul, 2 martie 1704.



Fig. 9. Stema Țării Românești (detaliu) de pe piatra așezată pe mormântul lui Vlad Călugărul, 2 martie 1704.

Lespedea prezintă pe margine un chenar ornamental cu grosimea de 4 cm, urmând apoi, spre interior, un motiv floral și ornamental, cu grosimea de 13 cm. În cele patru colțuri ale pietrei se găsește câte o figură umană stilizată (față rotundă, mongoloidă, ochii mici, pomeții proeminenți). Într-un dreptunghi (0,76 x 0,34 m) se află textul, dispus pe 13 rânduri, scris cu literă de 4 cm, în relief.

În partea superioară a pietrei, deasupra dreptunghiului în care este scris textul, se află stema Țării Românești. Într-un scut rotund dotat cu bordură, cu diametrul de 0,33 - 0,34 cm, se află o pasăre de pradă (acvilă ?) cruciată, cu zborul deschis, capul pleșuv. Pasărea, a cărei coadă și puțin din aripa dreaptă ies din scut, este flancată

de aștri, ambii figurați, trei stele, două cu șase raze și una cu cinci raze, și o roză. În partea de jos a câmpului sunt încrucișate un buzdugan (sceptru) și un pumnal. Între vârful pumnalului și picioarele acvilei se află o figură care ar putea fi un coif (Fig. 9).

Redăm în lectura noastră textul scris în câmpul pietrei:

„+Suptu această pi/atră hodinescu/ oasele creștin/ului Vlad Vo<i>evod/ Calugărul, ctito/rul sf<i>nței mănăsti/ri, care au făcut măn/<ă>stirea den temeliia ei/. Și pilatra aceasta fă/cută iaste și pus<ă> precum/ să viade de Stefan/ iermonah egumenul, l<una> m<a>r<tie> 2 d<ni>, l<ea>t 7212 (1704 n. n.). Roc 1704¹²“.

Cea de a doua piatră, notată cu B, are dimensiunile: 1,61 m - lungime, 0,71 m - lățime, 0,17 m - grosime, fiind realizată din gresie. Este decorată pe margine cu flori de acant, textul, dispus pe 21 de rânduri, este scris cu literă de 4,5 cm, în relief. Din păcate, partea din mijloc a pietrei este deteriorată, o parte din text fiind ilizibilă sau indescifrabilă (Fig. 10). Redăm partea din text pe care am putut-o descifra:

„+ Sup<i> această piat/ră zac oasele răposatul/ jupan Preda pos<telnic> Știrbei, fi/ciorul răposatului j<u>pan Ivaș<c>o Șt<i>r<ir>bei biv vel slu.../...fiind...ju/..nesei d...fa...dumnelui jupan Pr/edi pos.Știrbei d...au....făcut această piatră.....pomenire a...leat 7252(1743-1744 n.n.)“.

Cum era firesc am încercat identificarea personajului înmormântat la Glavacioc, sub această lespede, pornind de la cele câteva date pe care am reușit să le obținem în urma citirii inscripției amintite. În această fază a cercetărilor am ajuns la următoarea concluzie:

Preda postelnic ar putea fi fiul lui Ivașco din Izvor care a fost mare sluger (1665 ian. 9-dec. 2)¹³, deși răstimpul dintre 1665, când tatăl său era mare sluger, și 1743, anul morții lui, este de circa 78 de ani.

Un Preda postelnic face o danie bisericii Sf. Nicolae din Izvoru de Sus, com. Izvoru, jud. Argeș, în 1714 după martie 25 -1715 decembrie 25: „Acestu sfîntu prestol l-au făcut Preda postelnic sinu Ivașco velichii sluger, nepotul lui Ivan Știrbeiu Izvoranul velichii postelnic. Și s-au făcut în zilele



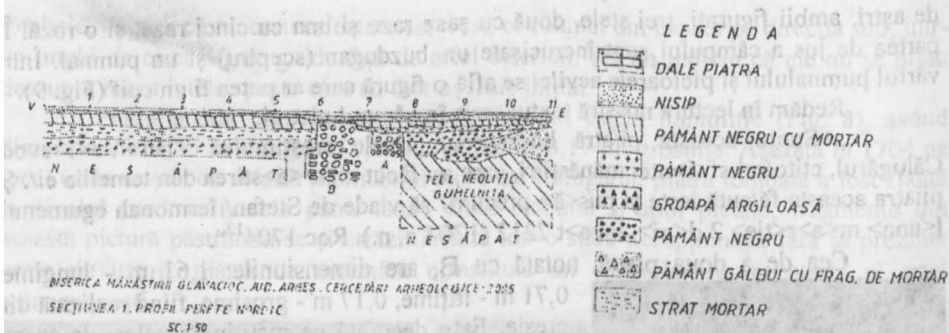
Fig. 10. Piatra de mormânt a lui Preda postelnic Știrbei, 1743-1744.

lunului creștin, Io Ștefan Cantacuzino voevod¹⁴.

¹² „Roc 1704“, descifrare sugerată de Dan Răpa Buicliu, Universitatea Galați, mulțumirile noastre.

¹³ Nicolae Stoicescu, *Dicționar al marilor dregători din Țara Românească și Moldova sec. XIV-XVII*, Editura Enciclopedică Română, București, 1971, p. 201.

¹⁴ Constantin Bălan, *Inscripții medievale și din epoca modernă a României Județul istoric Argeș (sec. XIV-1829)*, Editura Academiei Române, București, 1994, nr. 436, p. 333.



În Secțiunea 1 și în casele practice au fost cercetate mai multe morminte, dar, din păcate, doar trei (1, 2, 8) erau neprofanate.

Mormântul 1. Însmormântat în Secțiunea 1, caroul 5, la -0,85 m, mortul este o fetiță, cu capul căzut puțin spre dreapta, mâna dreaptă este întinsă pe lângă corp, iar stânga, îndoită din cot, are antebrațul așezat pe bazin. În zona capului s-au găsit ace de păr, iar pe bazin un inel.

Mormântul 2. Adult (Secțiunea 1, carourile 5-6, - 0,95 m), brațul stâng pe lângă corp, iar stângul, îndoit din cot, cu antebrațul așezat pe bazin. Fără inventar funerar.



Mormântul 8. Femeie, circa 1,50 m înălțime, la - 0,68 m, capul căzut spre dreapta, brațul drept pe lângă corp, cu antebrațul îndoit din cot așezat pe sânul drept, brațul stâng pe lângă corp, cu antebrațul îndoit din cot așezat pe stern. În urechi avea cercei care au fost recuperați. Prezenta urme de îmbrăcăminte. Pentru a se efectua însmormântarea, care s-a făcut după 1843, a fost spartă fundația bisericii lui Vlad Călugărul, sicriul fiind așezat pe bolovanii acesteia (Fig. 11).

Cercetările arheologice efectuate în 2005 în interiorul bisericii de la mănăstirea Glavacioc au adus date importante privind arta și arhitectura secolelor XV-XVIII. Descoperirea unei părți din fundația bisericii ridicată de Vlad Călugărul ne aduce noi informații despre sistemul constructiv și arhitectura acestui monument. Cele două pietre de mormânt, una din 1704 și cealaltă din 1743-1744, se constituie în exemplare reprezentative ale artei tombale, a doua fiind în același timp și un prețios document pentru cunoașterea boierimii muntene din secolul al XVIII-lea.

Cercetarea în întregime a pronaosului, imposibil de realizat din cauza celor doi stâlpi care susțin balconul, ar fi putut aduce date interesante referitoare la mormintele din acest compartiment, poate și al domnitorului Vlad Călugărul.

Fig. 11. Caseta 4,
Mormântul 8.

ARCHAEOLOGICAL RESEARCHES IN THE CHURCH OF THE
GLAVACIOC MONASTERY, ARGEȘ COUNTY
(CAMPAIGN 2005)

Abstract

The archaeological researches made in the church of the Glavacioc monastery led to the discovery of the foundation of the dwelling built by the voivode Vlad Călugărul (1481, 1482-1492), which was a building with a trilobite plan, composed by altar, nave and pronaos.

Eight graves from the pronaos had been examined. In the same place 2 tombstones were discovered. The older one, from the 2nd March 1704, which was placed on the tomb of Vlad Călugărul, has the Wallachia's arm on it. The arm is a good example of the art from Brâncoveanu's time. The second stone, from 1744-1747 belongs to Preda seneschal Știrbei, the son of Ivașcu Știrbei - great purveyor.