

CÂTEVA OBIECTE ENEOLITICE DIN ZONA MUNICIPIULUI ROȘIORII DE VEDE

PAVEL MIREA*
ANGELA SÂNDULESCU**

În colecțiile Muzeului Municipal de Istorie din Roșiorii de Vede au intrat la începutul anilor '90 mai multe obiecte eneolitice atribuite culturii Gumelnița. Acestea făceau parte dintr-o donație a profesorului Eugen Delcescu (1938-1992), ce cuprindea piese de arheologie, numismatică și etnografie, precum și cărți și publicații din perioada interbelică. Era donată, la acea vreme, muzeului roșiorian, o întreagă colecție ce se constituise ca un colț muzeistic în cadrul fostului Liceu Teoretic nr. 1 Roșiorii de Vede (în prezent Colegiul Anastasescu), strânsă cu ardoare de către Eugen Delcescu de-a lungul perioadei 1962-1992 în care acesta activase ca profesor de istorie la instituția amintită.

Dintre obiectele arheologice ne-au atras atenția în mod deosebit, o serie de piese gumelnițene de lut, încadrate, de regulă, la categoria descoperirilor „mărunte”. Este vorba despre câteva statuete antropomorfe și zoomorfe, o măsuță, precum și de trei vase miniaturale.

Prima piesă în discuție, este partea inferioară, fragmentară, a unei statuete antropomorfe (piciorul drept), cu o lungime de aproape 7,5 cm (fig. 2/1). Decorul este realizat prin incizie adâncită. În partea din față este sugerat triunghiul sexual. Pe fesă și sold, modelate accentuat, sunt redată spirale, în timp ce în zona genunchiului spiralele sunt combinate cu linii paralele. Modelarea accentuată a soldurilor și a feselor unor statuete antropomorfe, uneori excesivă, se constituie ca un aspect deosebit plasticii gumelnițene caracteristic fazei A1¹. De altfel, prezența plevei, ca degresant, în lutul din care a fost modelată această statueta, sugerează o atribuire timpurie.

O statueta antropomorfa, deosebită ca morfologie, poate fi încadrată la categoria statuetelor cu partea inferioară cilindrică, cunoscute deopotrivă în fazele Gumelnița A2 și B1² (fig. 2/2). Ceea ce atrage atenția este capul, conic, puternic disproportionat față de corp. Înălțimea totală a piesei este de 6,5 cm, iar diametrul la bază de 3 cm. Brațele, dispuse lateral, sunt rupte din vechime. Pe partea posterioară

* Muzeul Județean Teleorman, Alexandria.

** Muzeul Municipal de Istorie Roșiorii de Vede.

¹ R. R. Andreescu, *Plastica antropomorfă gumelnițeană. Analiză primară*, Muzeul Național de Istorie a României, seria „Monografii”, III, București, 2002, p. 21.

² *Ibidem*, p. 20.

prezintă o proeminență ce reprezintă o cocoasă. Decorul, realizat prin incizie, constă, pe partea anterioară, din două triunghiuri orientate vârf la vârf, cel superior cu un cerc înscris în el. Un alt triunghi, cu laturile puternic arcuite poate sugera, probabil, sexul statuetei. Alte două triunghiuri, cu vârfurile orientat în sus, se află pe partea posterioară. Două linii scurte, paralele, sugerează gura, alte detalii anatomice nefiind prezente. Capul este delimitat de trup tot printr-o linie. Linii paralele, oblice, dispuse pe părțile laterale, completează decorul. Acestea din urmă ar putea reprezenta unele detalii vestimentare, faldurile unui veșmânt. De altfel, se consideră că decorul figurat pe unele statuete antropomorfe ar reprezenta fie tatuaje sau veșminte, fie o combinație între elemente reale (veșminte sau accesorii) și elemente simbolice³.

Un fragment de picior de statueta (laba piciorul drept), ce aparține tipului de statueta în poziție verticală, cu picioarele modelate separat⁴, are figurate patru degete (fig. 2/3). Decorul, realizat tot prin incizie, constă dintr-un cerc dispus lateral, pe partea exterioară și un triunghi aflat în combinație cu linii oblice și paralele, ce se găsesc pe partea superioară a labei piciorului. Luând în considerare dimensiunile de 5,5 cm lungime și 3 cm lățime, considerăm că acest fragment provine de la o statueta de mari dimensiuni.

Una dintre statuetele zoomorfe, are corpul de formă cilindrică, cu capul și coada abia redată. Capul prezintă o perforație oblică, transversală, ce sugerează că obiectul putea fi purtat ca amuletă (fig. 2/4).

Cealaltă statueta zoomorfă reprezintă, probabil, un bovid. Corpul, tot cilindric, se termină cu o coadă masivă, de formă conică. Dintre membre se păstrează doar cel drept, din față, celelalte, asemenea coarnelor, sunt rupte din vechime. În zona capului, de asemenea deteriorată, exista o perforație transversală (fig. 2/5). Acest tip de reprezentări animaliere sunt bine cunoscute în toată aria culturii Gumelnița și o prezență aproape constantă în multe dintre așezările cercetate de-a lungul timpului⁵.

Măsuța are o formă ovală, cu diametrele de 7 cm, respectiv 5,5 cm și o înălțime de 3 cm. Picioarele sunt constituite din patru proeminențe cilindrice, scurte, masive. În partea superioară prezintă o ușoară albiere. Este nedecorată, cu suprafața atent netezită (fig. 3/2).

Unul dintre vasele miniaturale este reprezentat de un vas de tip *askos*. Are diametrele de 7 cm, respectiv 9 cm și înălțimea de 6 cm. Suprafața este nedecorată, bine lustruită. Toarta, de secțiune cilindrică, este ruptă din vechime (fig. 3/3). Asupra destinației acestui tip de vase s-au emis două ipoteze potrivit cărora erau fie vase de cult, fie vase pentru diferite activități casnice⁶. Piesa de la Roșiorii de Vede, deși de

³ *Ibidem*, p. 44, 45; Idem, *Considerații asupra decorului statuetelor gumelnițene*, în „Cercetări Arheologice”, XIII, 2006, p. 162.

⁴ Idem, *Plastica antropomorfă...*, p. 20.

⁵ Gh. Ștefan, *Les fouilles de Căscioarele*, în „Dacia”, II, 1925, p. 182, fig. 41/16-18; D. Berciu, *Cercetări și descoperiri arheologice în regiunea București*, în „Materiale și Cercetări Arheologice”, II, 1956, p. 542, fig. 69; R. R. Andreescu, *Plastica gumelnițeană din colecțiile Muzeului Național de Istorie a României*, în „Cercetări arheologice”, X, p. 312, 313, pl. IV/2, 4, 5; S. Hansen, A. Dragoman, N. Benecke, J. Görsdorf, F. Klimscha, S. Oanță-Marghitu, A. Reingruber, *Bericht über die Ausgrabungen in der kupferzeitlichen Teilsiedlung Măgura Gorgana bei Pietrele în Muntenien/Rumänien im Jahre 2002*, în „Eurasia Antiqua”, 10, 2004, p. 23, fig. 8, 9.

⁶ V. M. Voinea, *Ceramica complexului cultural Gumelnița-Karanovo VI. Fazele A1 și A2*, Editura Ex Ponto, Constanța, 2005, p. 46-47.

dimensiuni mai mici, are analogiile cele mai apropiate în așezarea de la Ciolănești din Deal dar și în alte stațiuni gumelnițene⁷.

Cel de-al doilea vas miniatural aparține tipului „cu tub de scurgere”⁸. Are pereții arcuiți și fund plat, masiv. Diametrul gurii este aproape identic cu cel al fundului, de aproximativ 5,5 cm, iar înălțimea este de 7 cm. Tubul de scurgere, cilindric, cu un diametru exterior de 1,2 cm, are partea terminală ruptă din vechime. Nu este decorat, suprafața fiind ușor netezită (fig. 3/4). Aceste tipuri de vase sunt prezente în toate cele trei faze ale culturii Gumelnița. Se consideră că piesele miniaturale pot avea o destinație specială, probabil cultică⁹.

Un obiect cu funcționalitate incertă, posibil un recipient, are o formă paralelipipedică, cu colțurile puternic rotunjite și două perforații laterale. Dimensiunile aproximative sunt de 8 cm lungime, lățimea și înălțimea fiind egale, de 4 cm (fig. 3/1). Asemenea obiecte numite uneori „cădițe”, altele „pudriere”, sunt cunoscute atât în arealul vestic al culturii Gumenița, la Vitănești (jud. Teleorman)¹⁰, cât și în cel estic la Însurăței (jud. Brăila)¹¹.

Din nefericire, așa cum s-a constatat în mai multe situații, contextul arheologic în care aceste obiecte au fost descoperite nu se mai cunoaște, lipsind, totodată și locația stațiunii (sau a stațiunilor) de unde provin. Singura informație, destul de vagă, arată că ar fi fost descoperite pe raza localităților Stejaru și Socetu, localități aflate pe malul drept al râului Vedea, la aproximativ 15 km nord-vest de Roșiorii de Vede. Aici însă, nu sunt cunoscute, până în prezent, locuiri ce pot fi atribuite epocii neo-eneolitice¹². Situația se poate datora și unui viciu de cercetare, avându-se în vedere faptul că în zona municipiului Roșiorii de Vede, pe râul Vedea dar și pe mai mulți afluenți ai acestuia (Tecuci, Burdea, Tinoasa și Pârâul Cănelui) sunt cunoscute aproape 20 de așezări de tip *tell* (fig. 1), unele dintre ele cercetate prin sondaje arheologice¹³. De altfel, întreaga zonă de vest a Munteniei, în special Câmpia Găvanu-Burdea, cunoaște o dinamică deosebită a așezărilor omenești în eneolitic, semnificativ fiind aspectul că numai *tell*-urile gumelnițene repertoriaste aici depășesc cifra de 70¹⁴.

În pofida faptului că lipsește contextul arheologic în care obiectele analizate au fost descoperite, considerăm că simpla lor semnalare și prezentare, aduce o modestă contribuție la cunoașterea civilizației gumelnițene din această parte a Munteniei.

⁷ S. Marinescu-Bălcu, *Askoï et rhytons énéolithiques des régions Balkano-Danubiennes et leur relations avec le sud, à la lumière de quelques pièces de Căscioarele*, în „Dacia”, N. S., XXXIV, 1990, p. 5-21.

⁸ V. M. Voinea, *op. cit.*, p. 45.

⁹ *Ibidem*.

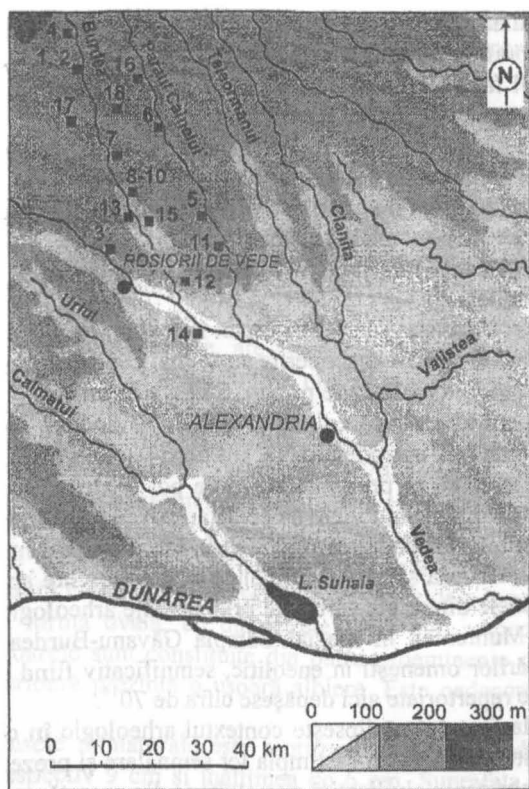
¹⁰ R. R. Andreescu, P. Mirea, Șt. Apope, *Cultura Gumelnița în vestul Munteniei. Așezarea eneolitică de la Vitănești, județul Teleorman* în „Cercetări Arheologice”, XII, București, 2004, p. 85.

¹¹ S. Pandrea, V. Sârbu, M. Neagu, *Cercetări arheologice în așezarea gumelnițeană de la Însurăței-Popina I, județul Brăila. Campaniile 1995-1999*, în „Istros”, IX, 1999, p. 152, fig. 14/14.

¹² La Socetu a fost efectuat în anul 1967 un sondaj de salvare fiind identificate o așezare Glină și o așezare Bălu-romană, distruse în totalitate în urma înființării unor plantații de viță de vie. Vezi D. Popescu, *Săpăturile arheologice din RSR în anul 1967*, în „Studii și Cercetări de Istorie Veche”, 19, 4, 1968, p. 680.

¹³ M. Petrescu-Dîmbovița, S. Sanie, *Sondajul din tell-ul gumelnițean de la Ciolănești din Deal (jud. Teleorman)*, în „Arheologia Moldovei”, VI, 1969, p. 41; H. Dumitrescu (cu o adnotare de S. Marinescu-Bălcu), *Zămbreasca*, în „Studii de Preistorie”, 3, 2006, p. 173-198.

¹⁴ I. Spîr, *File de istorie teleormăneană*, Editura Teleormanul Liber, Alexandria, 1996; R. R. Andreescu, P. Mirea, Șt. Apope, *op. cit.*, p. 72, 73, fig. 1; P. Mirea, A. Frânculeasa, *Locuirea gumelnițeană de la Mănăstirea Glavacioc, jud. Argeș*, în „Argesis”, XIV, 2005, p. 64, 65, fig. 1.



1, 2 Balaci, 3 Brebina, 4 Burdeni, 5 Butculești, 6 Ciolăneștii din Deal, 7 Dobrotești, 8-10 Drăcșănei, 11 Gârdești, 12 Măgura cu Liliac, 13 Odobeasca, 14 Plosca, 15 Satul Vechi, 16 Siliștea Gumești, 17 Tecuci, 18 Zâmbreasca

Fig. 1 Așezări gumelnițene de tip *tell* în zona Roșiori de Vede

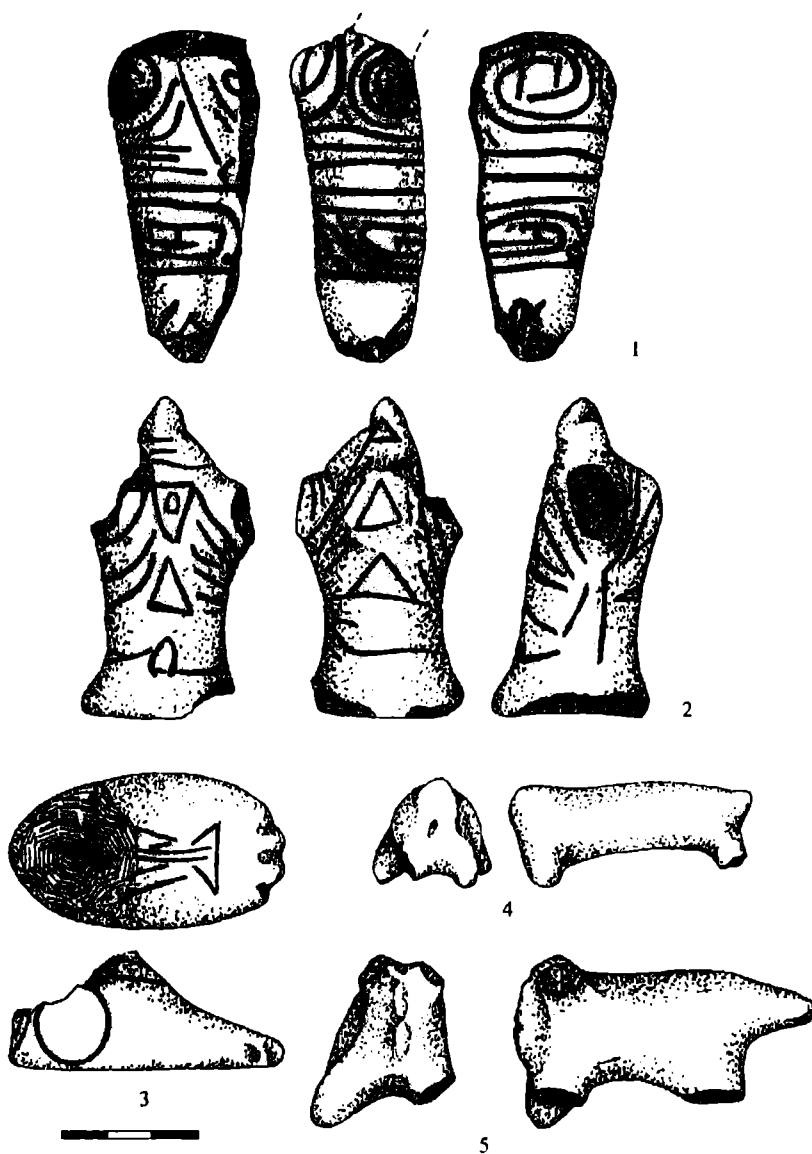


Fig. 2 Plastică antropomorfă (1-3) și zoomorfă (4, 5).

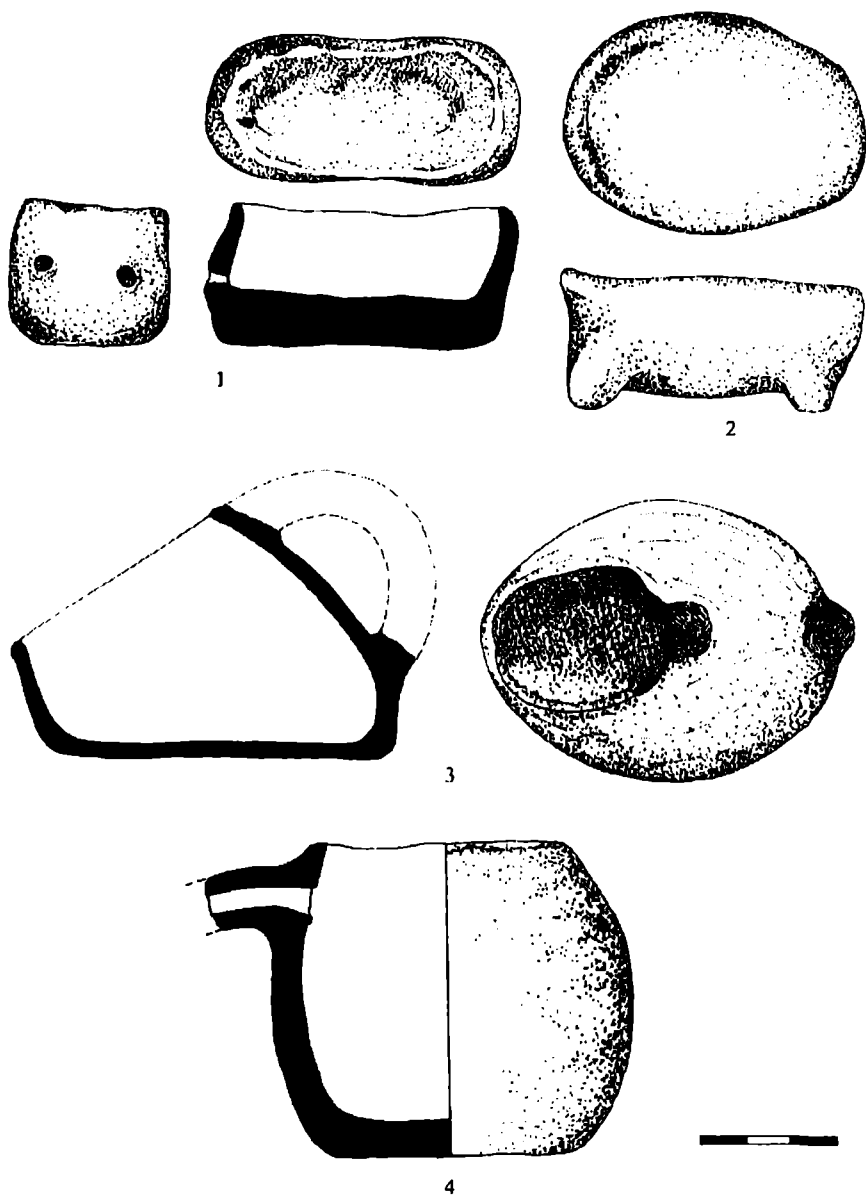


Fig. 3 Vase miniaturale (1 "cădiță", 3 *askos*, 4 vas cu tub de scurgere) și măsură de lut (2)

SOME AENEOLITHIC OBJECTIVES
FROM ROȘIORII DE VEDE

Abstract

This article present some aeneolithic objects belonging to the Gumelnița culture, which was found and donate to the local history museum in Roșiorii de Vede by Professor Eugen Delcescu.

The objects are anthropomorphic and zoomorphic figurines and few miniature pots, all clay made, found somewhere in the north-west of Roșiorii de Vede town, on the Vedea river valley. All of them are common object in the whole Gumelnița area.