

AȘEZAREA GETO-DACĂ DE LA ORBEASCA DE SUS - SAT  
(JUDEȚUL TELEORMAN)

ION PĂTRAȘCU\*

În marginea de nord-est a localității Orbeasca de Sus, la sud de grajdurile fostului C.A.P., se află o așezare geto-dacă datată în perioada clasică<sup>1</sup>. Aceasta este amplasată aproape de malul drept al „Gârlei”, vechi braț al râului Teleorman.

Cercetările efectuate de Emil Moscalu între anii 1970-1972, 1974 au scos la lumină mai multe gropi în care se aflau vase întregi și fragmente ceramice, un obiect de modelat ceramica și o daltă de fier.

După afirmațiile autorului săpăturilor, așezarea pare a fi fost de scurtă durată, cu un strat de cultură, „quasi inexistentă”<sup>2</sup>. Pentru datarea acesteia ne folosim atât de materialul ceramic din gropi cât mai cu seamă de tezaurul monetar alcătuit din 143 denari romani republicani<sup>3</sup> descoperit aici în 1972. Ultima emisiune monetară datează din anul 48 a. Chr.

După cum se poate lesne observa și din ilustrație, conținutul gropilor este sărac. Cu excepția gr. 4/1971, în care se găsesc fragmente ce provin de la 10 vase, în celelalte gropi numărul acestora variază de la unul la șase exemplare.

Din cele 36 vase descoperite, întregi sau fragmentare, 13 sunt modelate la roată, iar 23 cu mâna, raportul dintre cele două specii ceramice subliniind încă o dată caracterul rural al așezării de la Orbeasca de Sus – *Sat*.

În ceea ce privește tipurile ceramice prezente aici, nu lipsesc opaițul tronconic (fig. 2/5; 3/6-8; 7/5,6), fructiera, lucrată atât cu mâna cât și la roată (fig. 1/1; 3/9,10; 4/1; 5/3; 8/1-3), cămile bitronconice (fig. 1/2; 2/2; 3/1; 6/2; 8/4), vasele de tip pythos (fig. 2/6, 8; 4/2), castroanele modelate cu mâna (fig. 6/1; 7/2) sau strecurătoarele modelate la roată (Pl. 2/3; 6/4).

Toate tipurile ceramice prezente în această așezare își găsesc bune analogii în numeroase așezări geto-dace datate în linii mari în a doua jumătate a sec. II – sec. I a. Chr., dar lipsa unor tipuri ceramice specifice celei de-a doua jumătăți a sec. II a. Chr., procentul mare al ceramicii modelate cu mâna și tezaurul monetar descoperit aici ne determină să restrângem evoluția așezării de la Orbeasca de Sus – *Sat* la prima jumătate

\* Inspectoratul de Poliție al Județului Teleorman, Alexandria.

<sup>1</sup> M. Babeș, *Dacia NS.*, 15, 1971, p. 379; S. Morintz, *Dacia NS.*, 16, 1972, p. 346; S. Morintz, *Dacia NS.*, 17, 1973, p. 383.

<sup>2</sup> E. Moscalu, *Dacia N.S.*, 21, 1977, p. 334, nota 14.

<sup>3</sup> E. Moscalu, C. Beda, *SCIVA*, 25, 1974, 2, p. 265-275. Monedele se eșalonează pe o perioadă cuprinsă între 168/165 a. Chr. și 48 a. Chr. (C. Vibius Pansa, Sydenham, Roma, 947). *MJT.* nr. inv. 10194-10336.

a sec. I a. Chr. și primii ani ai celei de-a doua.

Prezența în gr. 1/1970 a unui obiect de modelat ceramica (fig. 1/4) este pe deplin justificată dacă ținem seama de faptul că această categorie reprezintă aproape 2/3 din total.

Conținutul gropilor, refăcut pe baza materialelor depozitate în colecțiile Muzeului Județean Teleorman, se prezintă astfel:

### **S I; Gr. 1/1970**

1. Vas cu buza dreaptă, pereții aproape verticali și fundul drept. Puțin mai sus de zona mediană prezintă patru butoni orizontali, trași din corp, iar între aceștia se găsesc șiruri de alveole realizate cu unghia prin impresiune. Vasul este lucrat cu mâna dintr-o pastă obișnuită, având suprafața de culoare cărămiziu-cenușie. D gură = 7,2 cm; D bază = 5,3 cm; H = 8 cm. . MJT, inv. nr. 8870. (fig. 1/3).
2. Cană lucrată cu mâna, buza evazată, corp bitronconic și fund drept. Vasul prezenta o toartă supraînălțată, ruptă din vechime. Pasta este mediu poroasă cu nisip și rare pietricele; culoarea cenușie cu pete brune. Suprafața este lustruită. D gură = 7 cm; D max. = 8 cm; D bază = 6 cm; H = 10,5 cm. MJT, inv. nr. 8872. (fig. 1/2).
3. Fragment dintr-o "fructieră" lucrată la roată; pasta fină, iar suprafața de culoare cenușie deschisă. D gură = 37,5 cm. . MJT, f.n.i. (fig. 1/1).
4. Obiect de prelucrat ceramica, lucrat cu mâna dintr-o pastă obișnuită. Suprafața este poroasă. Lipsește un fragment din talpă. H = 8,8 cm; L = circa 10,5 cm. . MJT, inv. nr. 8791. (fig. 1/4).

### **Gr. 2/1970**

1. Fragment dintr-un vas lucrat cu mâna, buza evazată, corp bitronconic cu umărul rotunjit. Decorul constă dintr-un brâu orizontal, în relief, situat sub buză, patru butoni orizontali, plăți, prevăzuți cu câte două alveole în capăt și legați între ei prin brăuri alveolare, unele orizontale și altele în ghirlandă ? D gură = circa 26 cm; H cons. = 17 cm. MJT, inv. 8868. (fig. 1/5).

### **Gr. 3/1970**

1. Vas bitronconic lucrat cu mâna dintr-o pastă obișnuită. Vasul are buza evazată, corp bitronconic și fund drept. Pe partea superioară a corpului prezintă patru butoni orizontali. Suprafața este fină cu foarte slabe urme de lustruire, de culoare cenușie. H = 48 cm; D gură = 17 cm; D max. = 24 cm; D bază = 13 cm. MJT, inv. nr. 8875. (fig. 2/1).
2. Cană lucrată la roată dintr-o pastă fină; suprafața este nedecorată, de culoare cenușie. Vasul are buză evazată, corp bitronconic, fund cu standring, prezintă o toartă supraînălțată, ruptă din vechime. H = circa 11 cm; D gură = 5,8 cm; D max. = 8 cm; D bază = 5 cm. MJT, inv. nr. 8873. (fig. 2/2).
3. Strecurătoare lucrată la roată dintr-o pastă fină conținând nisip; culoare cenușie. Vasul are buza ușor evazată, corp bitronconic cu partea inferioară rotunjită. Toarta este ruptă din vechime. Deasupra diametrului maxim o linie orizontală incizată; pe partea inferioară orificii. H = 9,5 cm; D gură = 7,5 cm; D max. = 8,4 cm; . MJT, inv. nr. 8871. (fig. 2/3).

4. Vas cu buza dreaptă, corp svelt, partea superioară rotunjită, iar cea inferioară tronconică, fundul drept. Piesa este lucrată cu mâna, dintr-o pastă grosieră, având suprafața lustruită și nedecorată. H = 59 cm; D gură = 18 cm; d max. = 27 cm; D bază = 15 cm. . MJT, inv. nr. 8874. (fig. 2/4).
5. Opaiț lucrat cu mâna dintr-o pastă obișnuită; fragmentar. Piesa are corp tronconic și fund drept. Toartă este verticală și probabil, se prindea sub buză și puțin deasupra fundului. D bază = 9,7 cm; H cons.= 14 cm.. MJT, f.n.i. (fig. 2/5).
6. Fragment de pythos lucrat la roată, buză orizontală, corp bitronconic. Vasul prezintă pe partea superioară a corpului caneluri orizontale, paralele. Suprafața exterioară este poroasă și de culoare cenușiu-cărămizie. D gură = circa 24,5 cm. MJT, f.n.i. (fig. 2/6).
7. Daltă de fier dreptunghiulară, cu un capăt ascuțit, iar celălalt rotunjit și îngroșat datorită loviturilor aplicate. H = 6,3 cm; l = 2,6 cm; grosime max. = 0,7 cm. MJT, inv. nr. 11679. (fig. 2/7).

#### Gr. 1/1971

1. Fragment din partea superioară a unui pythos lucrat la roată dintr-o pastă obișnuită; suprafața exterioară fină. Vasul are buza lată și orizontală, două caneluri orizontale și paralele pe partea superioară a corpului sub care se găsește un decor excizat, „în val”. MJT, f.n.i. (fig. 2/8).

#### Gr. 4/1971

1. Fragment din partea superioară a unui vas bitronconic lucrat cu mâna; buza evazată umăr rotunjit. Suprafața este nedecorată, de culoare cenușie. D gură = 31 cm. MJT, f.n.i. (fig..).
2. Fragment dintr-un vas lucrat cu mâna, probabil bitronconic, cu buza evazată și îngroșată. Suprafața este de culoare cărămizie. D gură = 17 cm. MJT, f.n.i. (fig..).
3. Fragment dintr-un vas, bitronconic (?) lucrat cu mâna dintr-o pastă obișnuită; suprafața cenușie. Decorul este alcătuit din patru butoni legați între ei prin brăuri alveolare orizontale. MJT, f.n.i. (fig. 3/3).
4. Fragment din partea superioară a unui vas lucrat cu mâna, corp bitronconic (?). Decorul constă din patru butoni orizontali, scurți și aproximativ rotunzi, între care se află linii incizate adânc, în paranteză, dispuse oarecum vertical, pe partea superioară. Suprafața exterioară are o culoare cenușie cu pete mai închise pe alocuri. MJT, f.n.i. (fig. 3/1).
5. Fragment dintr-o cană lucrată cu mâna, buza evazată, gât scurt și corp bitronconic(?) Vasul era prevăzut cu o toartă puțin supraînălțată (fig. 3/2).
6. Fragment dintr-un opaiț lucrat cu mâna. Vasul are buza dreaptă, corp tronconic și fund drept. Prezintă o toartă verticală aproximativ rotundă în secțiune. Suprafața exterioară este poroasă, de culoare cenușie deschisă. H = 9,3 cm. D gură = 27,8 cm; D bază = 13 cm. MJT, f.n.i. (fig. 3/7).
7. Fragment dintr-un opaiț lucrat cu mâna de culoare cenușie cu pete negre pe alocuri. Vasul are buza dreaptă, corp tronconic și fiind drept, iar toarta verticală este rotundă în secțiune. H = 7,7 cm; D gură = 14,2 cm; D bază = 4,3 cm. MJT, inv. nr. 9762. (fig. 3/6).
8. Fragment dintr-o fructieră lucrată la roată; suprafața lustruită, de culoare cenușie închisă. MJT, f.n.i. (fig. 3/9).

9. Fragment dintr-o fructieră lucrată cu mâna, buza evazată și lată, umăr rotunjit și corp tronconic. Suprafața exterioară este de culoare cenușiu închisă spre negru și lustruită. H cons. = 11 cm; D gură = 40 cm. MJT, inv. nr. 17078. (fig. 3/10).

10. Fragment dintr-un opaiț lucrat cu mâna de culoare cenușie. Vasul are buza dreaptă, corp tronconic și fund drept, iar toarta verticală este aplatizată în secțiune. H = 8,2 cm; D gură = 24 cm; D bază = 7 cm. MJT, inv. nr. (fig. 3/8).

#### **Gr. 5/1971, S III.**

1. Picior de fructieră lucrată la roată dintr-o pastă fină; suprafața exterioară lustruită, de culoare cenușie deschisă. MJT, inv. nr. 17079. (fig. 4/1).

2. Fragment din partea inferioară și baza unui vas de dimensiuni mari – pythos – lucrat la roată dintr-o pastă de bună calitate. Suprafața este modelată îngrijit, fină spre poroasă, de culoare cărămizie-roșcată. H cons. = circa 30 cm ; D bază = 17,5 cm. MJT, inv. nr. 9774. (fig. 4/2).

3. Capac ceramic lucrat cu mâna dintr-o pastă obișnuită. Are corp tronconic, iar mânerul este aproximativ pătrat în secțiune; suprafața exterioară este lustruită, de culoare cenușie închisă. H = circa 8 cm; D max. = 11,3 cm. MJT, inv. nr. 9764. (fig. 4/3).

#### **Gr. 1/1972**

1. Fragment din partea superioară a unui vas bitronconic lucrat cu mâna dintr-o pastă grosieră. Vasul are buza evazată și îngroșată și corp, foarte probabil bitronconic. Sub buză se păstrează un fragment dintr-un brâu alveolar vertical. Suprafața exterioară este de culoare cenușie. MJT, f.n.i. (fig. 5/1).

2. Fragment din pansa unui vas lucrat cu mâna dintr-o pastă grosieră. Fragmentul prezintă un buton orizontal, aplatizat, care prezintă două alveolări în capăt. Suprafața este de culoare cenușie. MJT, f.n.i. (fig. 5/2).

3. Fragment din partea superioară a unei fructiere lucrate la roată dintr-o pastă fină, de culoare cenușie. MJT, f.n.i. (fig. 5/3).

4. Fragment din partea superioară și umărul unei amfore elenistice. Suprafața este fină, de culoare alb-gălbuie. MJT, f.n.i. (fig. 5/4).

#### **Gr. 3/1972**

1. Partea inferioară a unui vas bitronconic lucrat cu mâna. Suprafața este lustruită și de culoare cenușie. H cons. = 20,6 cm; D bază = 14 cm. MJT, inv. nr. 10135. (fig. 6/2).

2. Castron lucrat cu mâna dintr-o pastă obișnuită; buza evazată, umăr unghiular, corp tronconic și fund drept. Decorul constă din patru butoni: doi, rotunzi, dispuși pe diametrul maxim, iar alți doi, plați, pe partea inferioară a corpului. Suprafața este lustruită, de culoare cărămizie-cenușie. H = 23 cm; D gură = 44 cm; D bază = 17 cm. MJT, inv. nr. 10141. (fig. 6/1).

3. Strecurătoare, fragmentară, lucrată la roată dintr-o pastă fină, cu suprafața de culoare cenușie deschisă. Buza evazată, umăr unghiular și corp aproximativ conic, cu pansa arcuită. Prezenta o toartă, probabil ușor supraînălțată, ruptă din vechime. Decorul constă din patru linii orizontale incizate: trei deasupra umărului, iar a patra la jumătatea distanței dintre umăr și fund. Sub aceasta din urmă vasul prezintă numeroase perforații. MJT, inv. nr. 10134. (fig. 6/4).

4. Cană lucrată cu mâna dintr-o pastă mediu poroasă, având ca degresant nisip și rare pietricele. Buza, care lipsește în cea mai mare parte, este evazată, corp bitronconic cu partea superioară mai scundă și umărul rotunjit, iar fundul drept. Vasul prezintă o toartă verticală, cu un mic umbo la partea superioară, care unește buza cu umărul. Suprafața exterioară, brun-cărmizie cu pete cenușii închise, este lustruită și nedecorată. H = 20 cm; D gură = 12,4 cm; D max. = 14,2 cm; D bază = 8,8 cm. MJT, inv. nr. 10136. (fig. 6/3).

#### Gr. 3/1974

1. Fragment din partea superioară a unui vas lucrat cu mâna, având buza ușor evazată și corp rotunjit. Suprafața exterioară este poroasă, de culoare cenușie. Vasul prezenta patru butoni rotunzi, orizontali, dispuși diametral, între care erau trasate incizii lungi și oblice. MJT, f.n.i. (fig. 7/1).

2. Fragment din buza și corpul unui vas lucrat cu mâna, de dimensiuni mari, având suprafața exterioară poroasă, de culoare cărmizie-cenușie. MJT, f.n.i. (fig. 7/2).

3. Fragment dintr-un vas bitronconic, lucrat la roată, având suprafața fină, de culoare cenușie. Decorul, situat deasupra diametrului maxim, constă dintr-o linie incizată „în val”, aflată între două linii orizontale, de asemenea incizate. D max. = circa 36 cm. MJT, f.n.i. (fig. 7/3).

4. Cupă fragmentară cu buza evazată și corp sferic, lucrată la roată. Suprafața exterioară este fină, nedecorată, de culoare cenușie deschisă. MJT, f.n.i. (fig. 7/4).

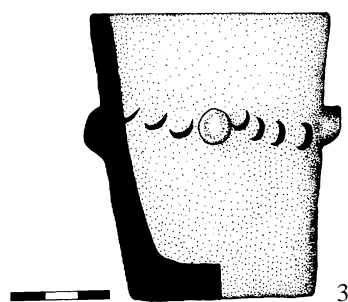
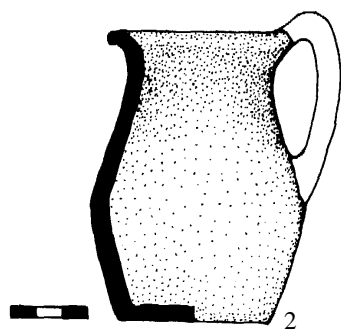
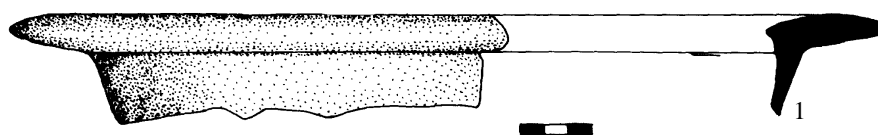
5. Opaiț fragmentar, lucrat cu mâna dintr-o pastă grosieră cu nisip și pietriș. Buza evazată, corp tronconic, fund drept. Toarta verticală, trasă din buză, lipsește în cea mai mare parte. Suprafața exterioară foarte poroasă, de culoare cenușie cu o pată mare cărmizie deschisă. H = 8 cm; D gură = 11,6 cm; D bază = 6 cm. MJT, f.n.i. (fig. 7/5).

6. Fragment dintr-un opaiț tronconic lucrat cu mâna dintr-o pastă grosieră, cu suprafața exterioară poroasă, de culoare cărmizie, iar cea interioară neagră. Vasul avea corp tronconic, baza dreaptă și o toartă verticală. Lipsesc buza, o parte din corp și toarta în întregime. MJT, f.n.i. (fig. 7/6).

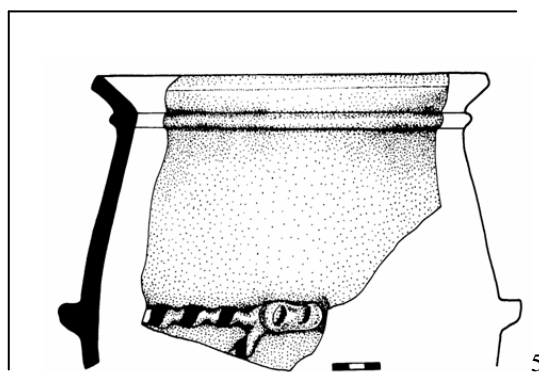
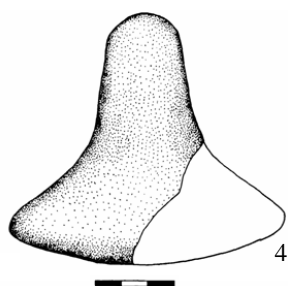
La aceste materiale se adaugă o cană modelată la roată (fig. 8/4) și trei fragmente de fructiere (fig. 8/1-3), descoperite în strat, precum și două fragmente de cupe cu decor în relief găsite pe suprafața așezării:

1. Fragment de cupă cu decor în relief; buza evazată, corp semisferic. Suprafața este fină, de culoare cenușie. D gură = circa 13 cm. O.S. – Sat; 1974, *passim*. MJT, inv. nr. 17150. (fig. 8/).

2. Fragment de cupă cu decor în relief; buza evazată, corp semisferic. Suprafața este fină, de culoare cenușie. D gură = circa 13 cm. O.S. – Sat; 1974, *passim*. MJT, inv. nr. 17149. (fig. 8/)



Gr. 1/1970



Gr. 2/1970

Fig. 1. Orbeasca – Sat . 1-4 Gr. 1/1970; 5 Gr. 2/1970.

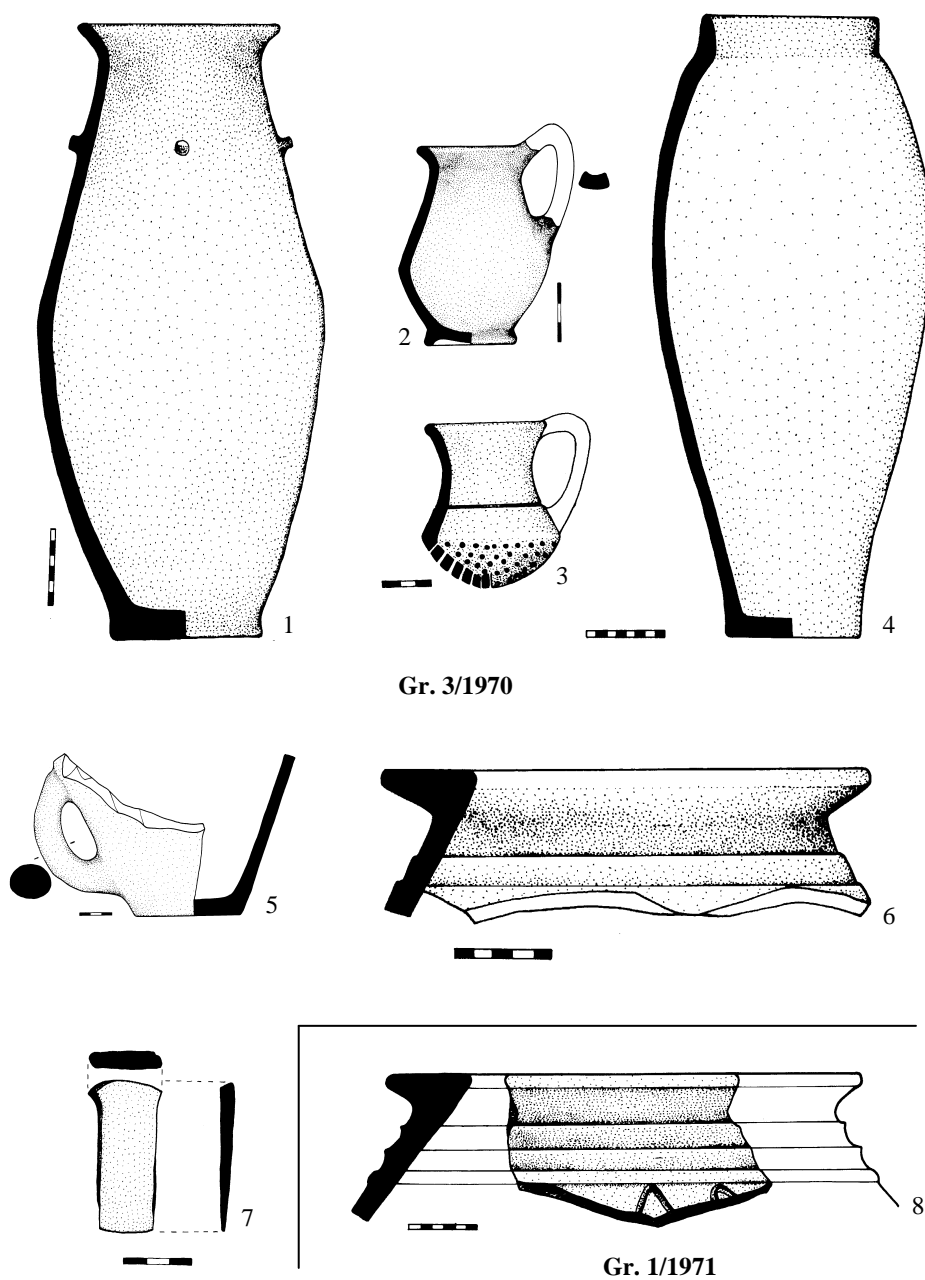
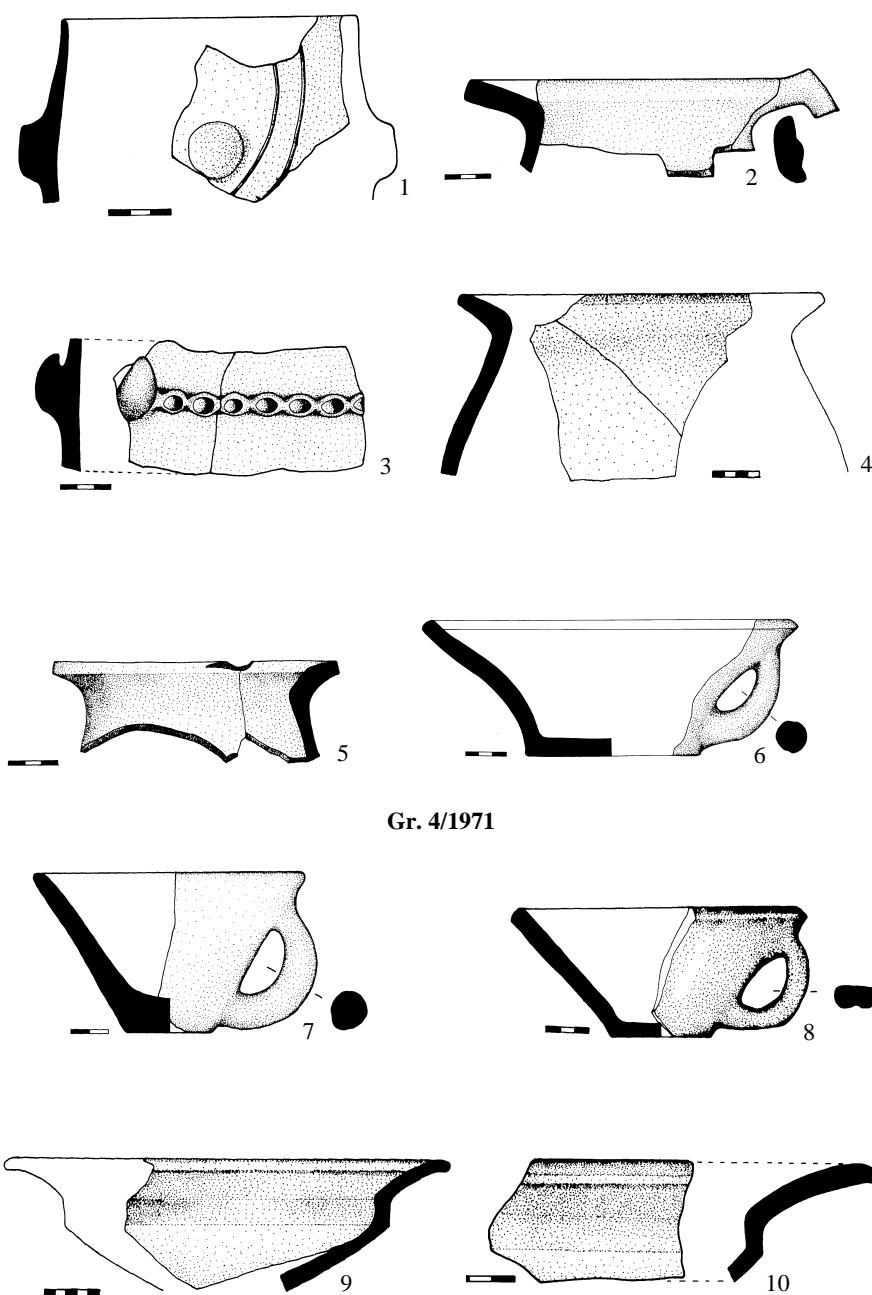


Fig. 2. Orbeasca de Sus – Sat. 1-7 Gr. 3/1970; 8 Gr. 1/1971.



Gr. 4/1971

Fig. 3. Orbeasca de Sus – Sat. 1-10 Gr. 4/1971.



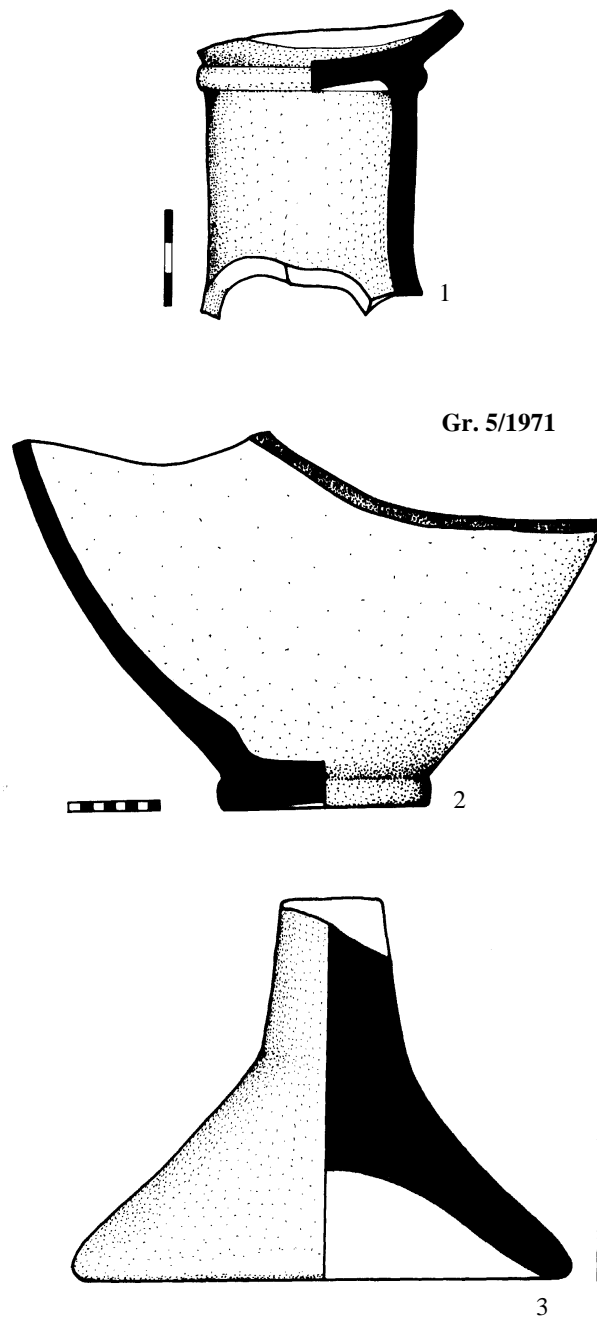
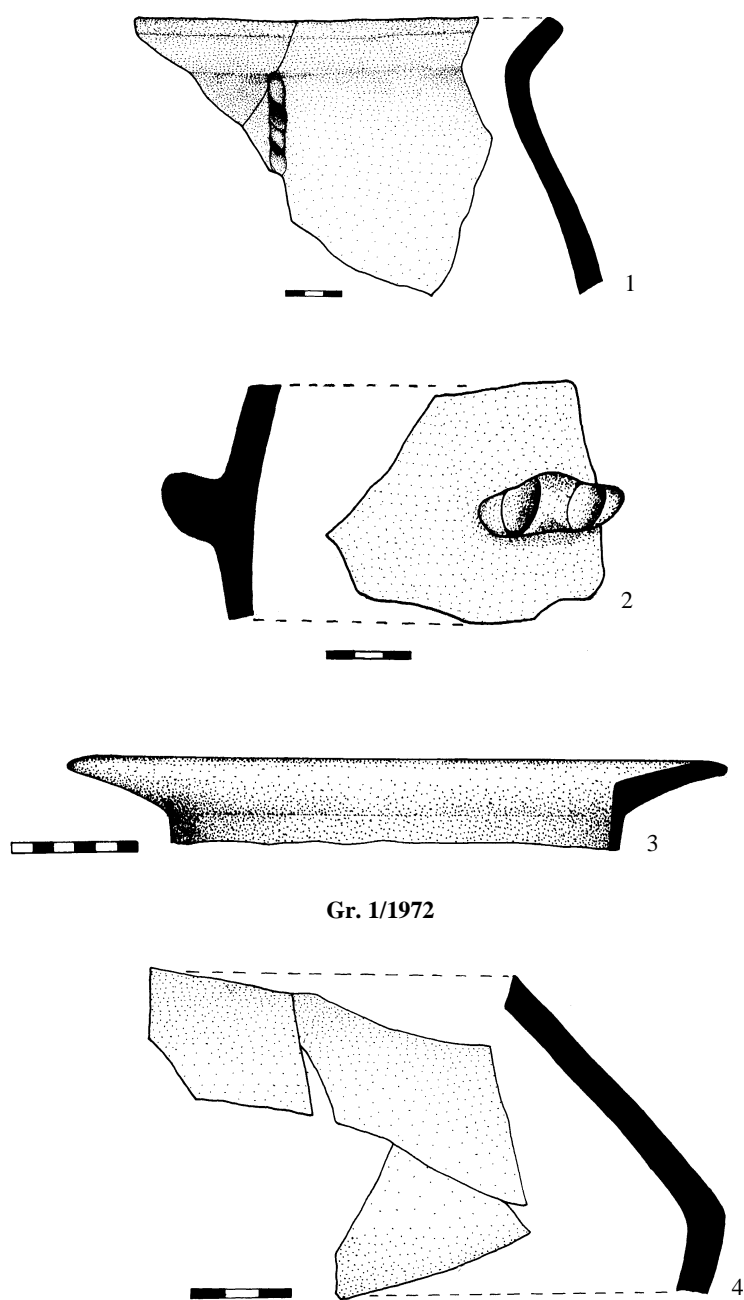
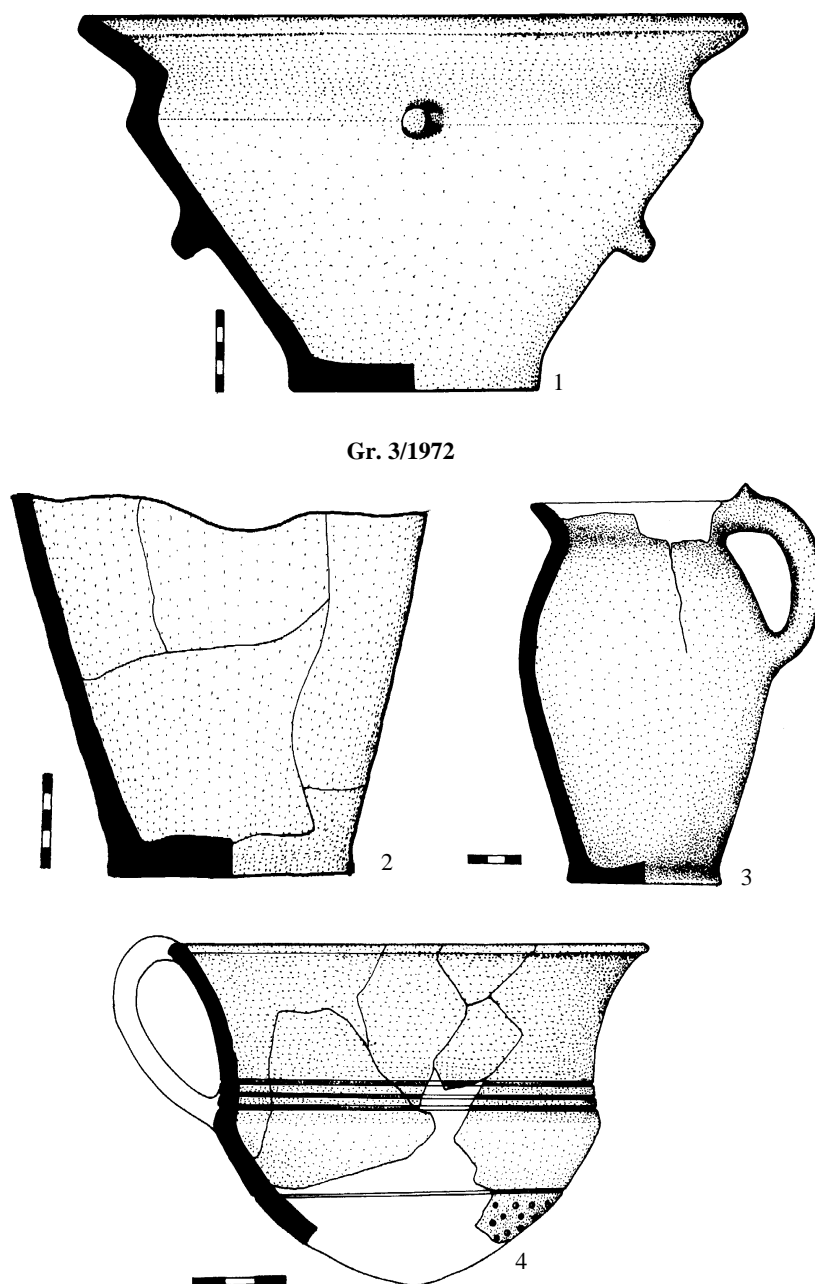


Fig. 4. Orbeasca de Sus – Sat. 1-3 Gr. 5/1971.



Gr. 1/1972

Fig. 5. Orbeasca de Sus – Sat. 1-4 Gr. 1/1972.



Gr. 3/1972

Fig. 6. Orbeasca de Sus – Sat, 1-4 Gr. 3/1972.

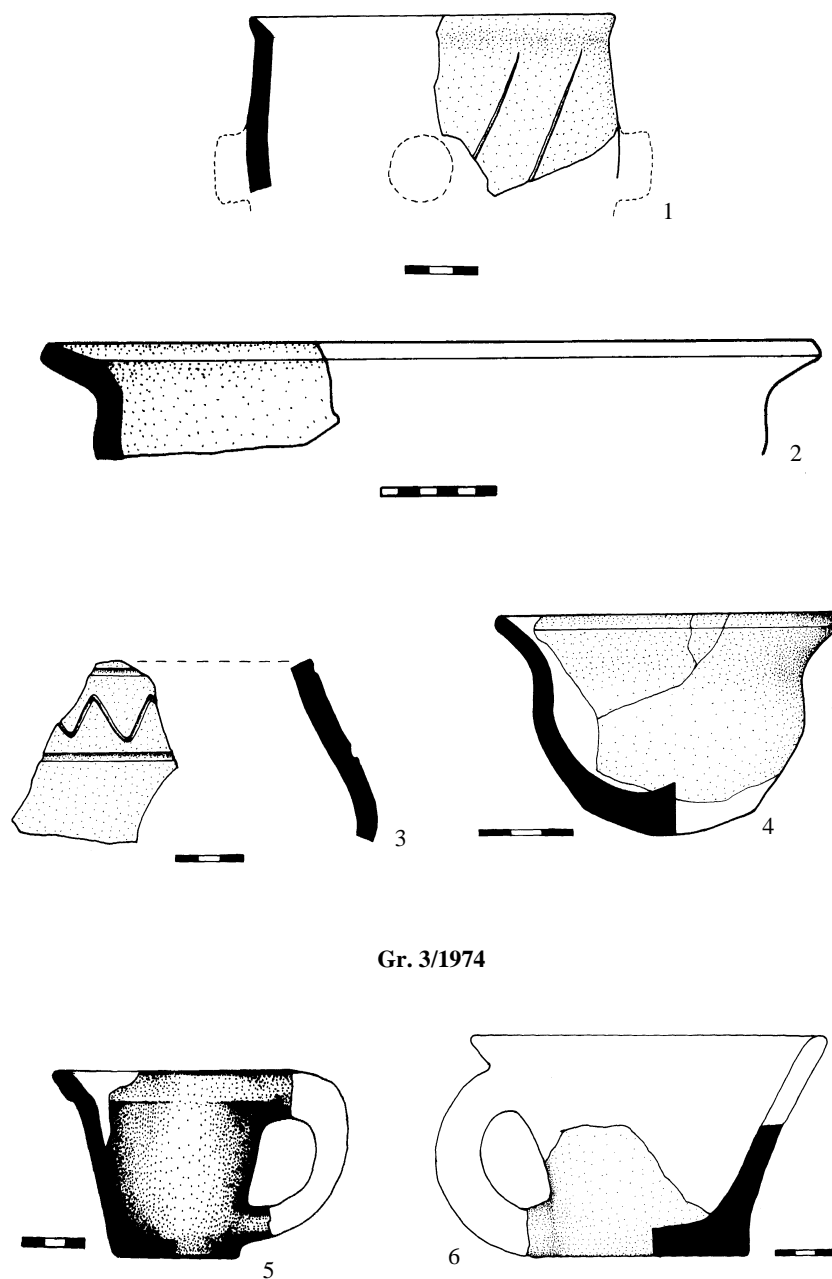


Fig. 7. Orbeasca de Sus – Sat. 1-6 Gr. 3/1974.

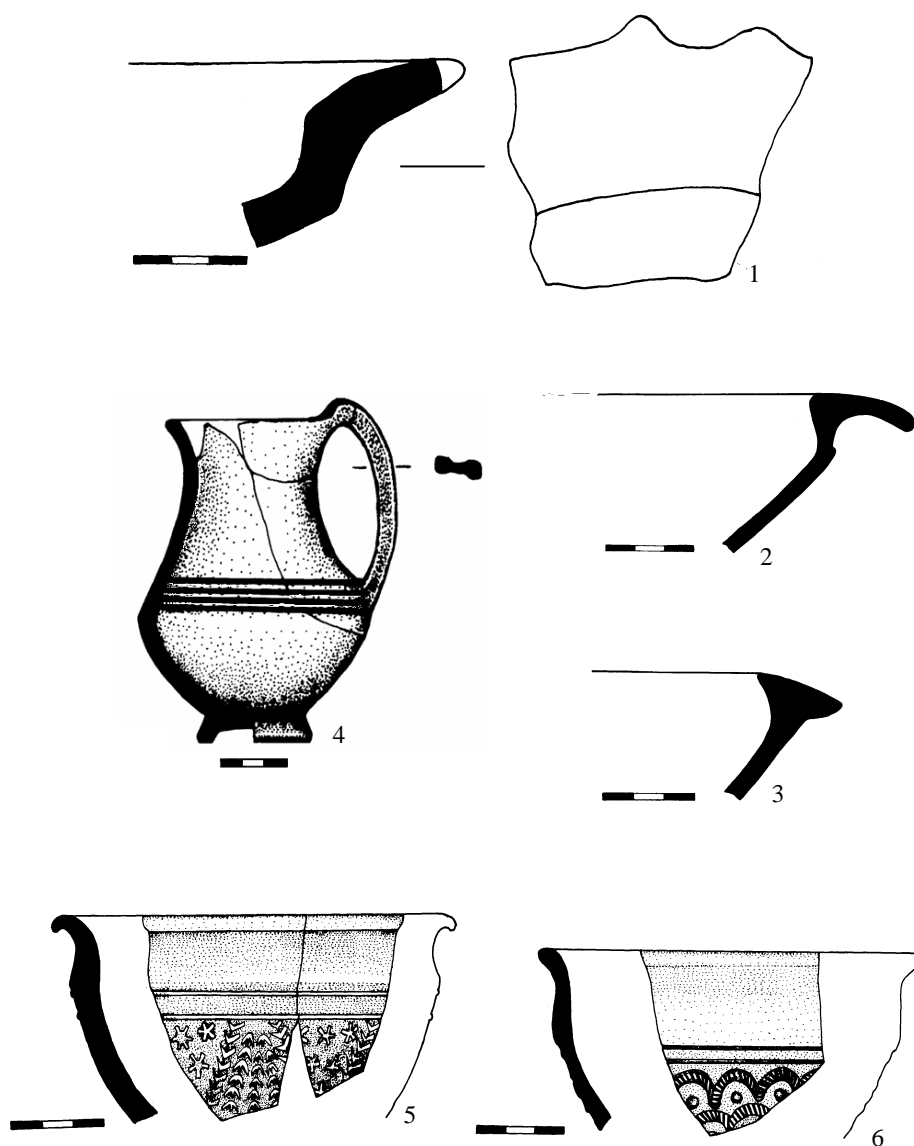


Fig. 8. Orbeasca de Sus – Sat. 1-4 stratul de cultură; 5-6 passim.

THE GAETO-DACIAN SETTLEMENT FROM  
ORBEASCA DE SUS - VILLAGE (TELEORMAN COUNTY)

*Abstract*

A Gaeto-Dacian settlement placed at Orbeasca de Sus – village. Here E. Moscalu researched (between 1970 and 1972, then in 1974) some holes containing pots and fragments of pottery. In the same place, a treasure of Romanian republican denars buried in 48 B.C. was accidentally found.

The present paper presents the inventory of pottery and an iron chisel, organized in complexes following the marks present on the materials preserved in the collection of the Teleorman County Museum.