

RADU I Vv. ȘI SCAUNUL DOMNESC DIN ARGEȘ.
REPERE DIN ISTORIOGRAFIE

NICOLAE CONSTANTINESCU*

„...datoriia omenească, moartea, care multe
lucruri taie și să obârșască nu lasă...”.

/Miron Costin, Letopiseț, 1/

(I)

Fapt istoric de notorietate: dintre primii Domni aflați în fruntea Țării Românești, în veacul al XIV-lea, numele și personalitatea lui Radu I Vv. (c. 1377 – c. 1384) ni se prezintă sub un șir nesfârșit de întrebări, ipoteze și - desigur - justificate controverse. Situație oarecum paradoxală, în istoriografie, căci tocmai acestui vlăstar domnesc (fiul lui Nicolae Alexandru Vv. și nepot al lui Basarab I), de la care nu se păstrează nici un act original de cancelarie (dar e menționat în ale urmașilor săi, inclusiv în calitate de ctitor la Tismana și Cotmeana) - lui anume i-au fost dedicate aproape cele mai întinse pagini; în bună parte și datorită țesăturii din jurul legendarului *Radul (Negru) Vv.*, descălecat din Făgăraș, confundat ulterior de cronicarii munteni și de alte izvoare chiar cu realul stăpânitor de care ne ocupăm aici. Real adică, în amintitul veac („al luxului și noutăților”, cum va prelua Virgil Drăghiceanu spusa unui specialist european)¹, cunoscute fiind seriile emisiunilor monetare ale lui Radu I, vădind indiscutabil prezența acestuia în Scaunul Domnesc din Argeș. Mai mult decât atât, ca revers istoriografic, celui abia menționat – lui V. Drăghiceanu – i se datorează atât investigația arheologică din cuprinsul Bisericii Domnești Sf. Nicolae (1920, v. aici fig. 1), cât mai ales (și aproape în totalitate) complicatul și neverosimilul inventar al faptelor de observație, al descoperirilor, urmat chiar *ad faciem loci* de acel eșafodaj interpretativ realmente forțat (inclusiv în plan istoric), consemnat apoi în binecunoscutul volum apărut în 1923.

* Institutul de Arheologie „Vasile Pârvan”, București.

¹ CDA-1923, p. 59 (n. 2, citat din F. Serré, Les arts somptuaires, Paris, 1853). Este de precizat, din unghi strict bibliografic, că acronimul folosit aici se referă la volumul din BCMI, apărut cu întârziere din pricina primului Război Mondial, prezintă foaia de titlu astfel: „Buletinul Comisiunii Monumentelor Istorice”, Anul X-XVI, 1917-1923, Tiparul, Cutura Națională, București, 1923, dar poartă numai pe coperta I (cu certitudine datorită lui Virgiliu N. Drăghiceanu, secretar-director), pe o etichetă ornată, lipită, titlul arhicunoscut: Curtea Domnească din Argeș, încadrat de mențiunile: Buletinul Comisiunii (sic) Monumentelor Istorice / Tiparul Institutului Cultura Națională. Considerațiile lui Drăghiceanu, despre „Radu-Vodă, zis Negru”, la p. 19 și urm. În cele de față, ilustrația a fost prelucrată de Anca Ganciu.

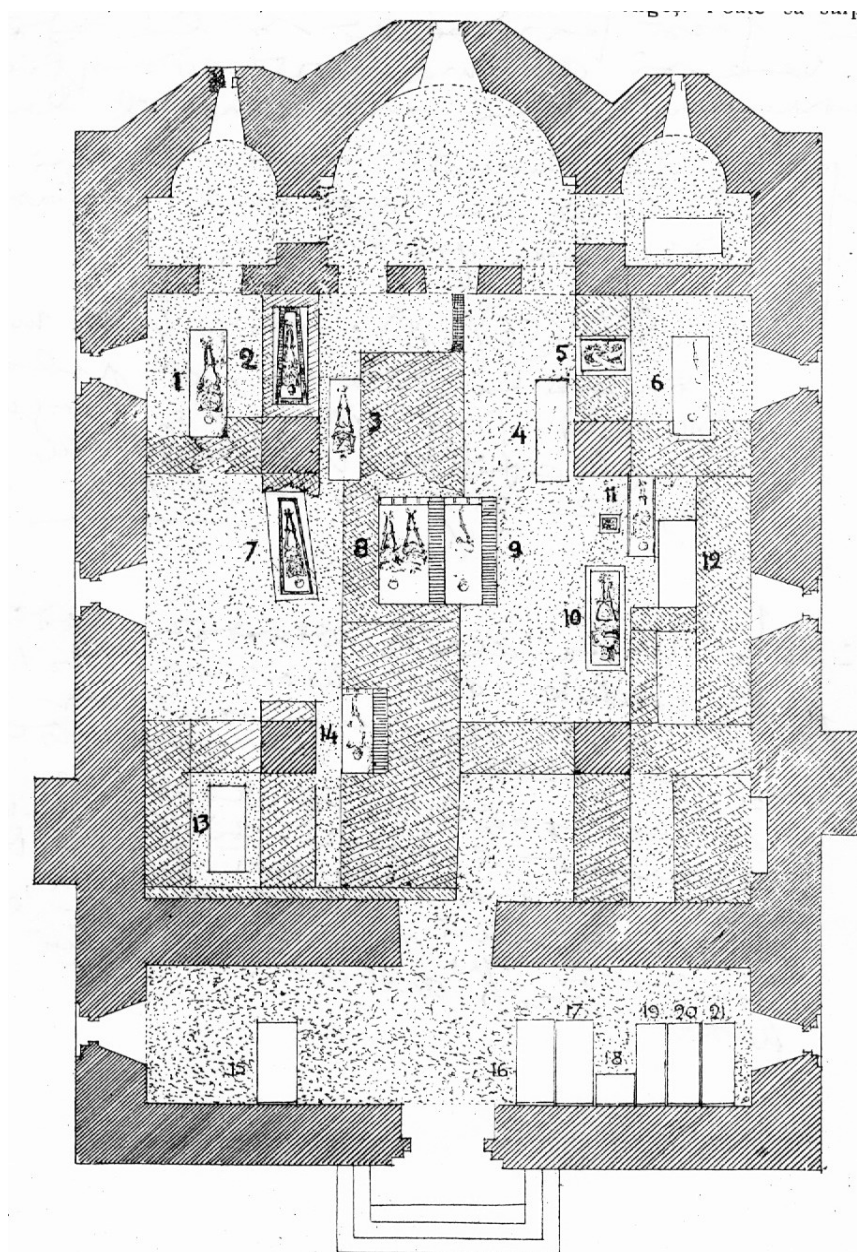


Fig. 2. — Planul distribuției mormintelor aflate în săpături : 1. Cavaler, 2. Cavaler zugrăvit, 3. Cavaler fleurs de lys, 4. Cavaler, 5. Mormânt inchipuit, 6. Voislav, 7. Udobă, 8. Vladislav, 9. Dan, 10. Radu Negru, 11. Fiul lui Radu Negru, Vladislav, 12. Ana Doamna, 13. Dan II, 14. Necunoscut. După V. Drăghiceanu, *Curtea Domnească din Argeș*, p. 41. Clișeul Com. Mon. Ist.

Fig. 1. Cercetările lui V. Drăghiceanu (1920) din Biserica Domnească (CDA-1923, fig. 30; aici ap. Sacerdoțeanu, 1935).

Or, personajul central al acestei scrieri (neîndoielnic, un reper veritabil în istoriografie) a devenit Radu I Vv., dovedindu-se că interpretările - Drăghiceanu au avut darul nemaipomenit de a influența (și zdruncina într-un fel) opiniile echipei de savanți și specialiști care au prezidat și conlucrat la investigațiile și lucrările de restaurare de atunci, în frunte cu Dimitre Onciul (dispărut din viață chiar în cursul elaborării CDA, la 20.03.1923).

Altminteri, am avut deja prilejul, prin cercetări proprii² (v. aici fig. 2-3) să întăresc opinia deja curentă în istoriografie și anume, că prin demersurile sale din 1920 de la Curtea de Argeș, cel amintit a căutat, deliberat, să valideze și arheologic opiniile directe ale lui Onciul (despre Radul Negru Vv.), din pragul veacului XX, despre țesătura lăuntrică a tradiției muntenești privind întemeierea statală la sud de Carpați, în „1290”, prin descălecatul din Făgăraș³; Drăghiceanu, însă (și nu a fost chiar singurul, dovadă „sajul” concluziilor sale, în care mai cad unii și în vremea noastră...), ar fi trebuit să țină seama, cu necesitate de adevăratele concluzii – oarecum amare! – ale studiilor lui D. Onciul privindu-l pe miticul descălecător: „Așa înțelegem tradiția cronicelor despre Radu Negru. Modul cum s-a format această tradiție e unul din cele mai interesante fenomene în istoria basmelor istorice: tot, afară de data întemeierii, este, în oarecare înțeles, adevărat în ea, nimic însă în legătura în care e dat”⁴. (Subl. N. C.). Tulburătoare încheiere, îndeosebi ultima propozițiune, oarecum profetică pentru ce se va întâmpla în 1920-23... E, așadar, de insistat cu privire la *natura descoperirilor din anul 1920*. Ce anume se raportează direct la Radu I Vv.?

Lesne explicabilă, vâlva despre cercetările lui V. Drăghiceanu s-a ivit brusc, o dată cu descoperirea în naos a fastuosului Mormânt nr. 10 (v. infra), iar către finalul investigațiilor – a neașteptatei însemnări slavone de sub fereastra peretelui de nord, care consemna, în sfârșit!, știrea că Basarab I s-a stins la Câmpulung, „leat 6860” /1351-52/; reper istoric de căpetenie ce l-a descumpănit mai ales pe D. Onciul (care, la aflarea descoperirii, se plimba agitat în odaia de lucru, nevenindu-i să creadă, cu mâinile pe cap! - cum va evoca mai târziu părintele-scriitor Gala Galaction, pe baza spuselor pictorului D. Noroce, descoperitorul grafitului)⁵. Să recapitulăm succint un parcurs istoriografic, riscând chiar și repetarea unor lucruri știute.

Astfel, de unde, în 1915 (an de referință pentru tema de față, v. infra, Numismatica), D. Onciul și I. Bogdan, împreună cu raliatul N. Iorga (împotriva părerilor lui Orest Tafrali) afirmă cu referire la Biserica Domnească: „a fost zugrăvită, dacă nu și zidită, sub fiul și succesorul lui Basarab, Alexandru I”, fondator și al

² Vezi: Curtea de Argeș (1200-1400). Asupra începuturilor Țării Românești, 1984, p. 83 și urm.

³ Despre opiniile savanților B. P. Hasdeu, Alex. D. Xenopol (care lua în considerare un Radu I, cel Negru, al „descălecatului” din Făgăraș, diferit de Radu II /Basarab/ de mai târziu) etc., v. Aurel Sacerdoțeanu, „Studiile lui D. Onciul” și „Probleme principale studiate de D. Onciul” (respectiv Dimitre Onciul, Scrieri istorice, II, ed. A. Sacerdoțeanu, Buc., 1968, p. 369 și urm., 428 și urm., 475 și urm.

⁴ D. Onciul, „Radul Negru...” (1891), ed. cit., I, 1968, p. 428. Încheiere ușor modificată în mai cunoscuta scriere din 1899 – Originile Principatelor Române, ed. cit., I, p. 672.

⁵ N. Constantinescu, Argeș - 1984, p. 20 (n. 41); mai nou, idem, „O evocare: Dimitre Onciul și vatra istorică a Argeșului. Remember: 150 de ani de la nașterea savantului (26 X / 7 XI 1856)”, în *Argesis*, XV, Istorie, Pitești, 2006, p. 226 (n. 26; citat din G. Galaction, Jurnal, ed. Teodor Vărgolici, Minerva, Buc., 1977, p. 182, cu lămuriri privind relatarea lui Noroce).

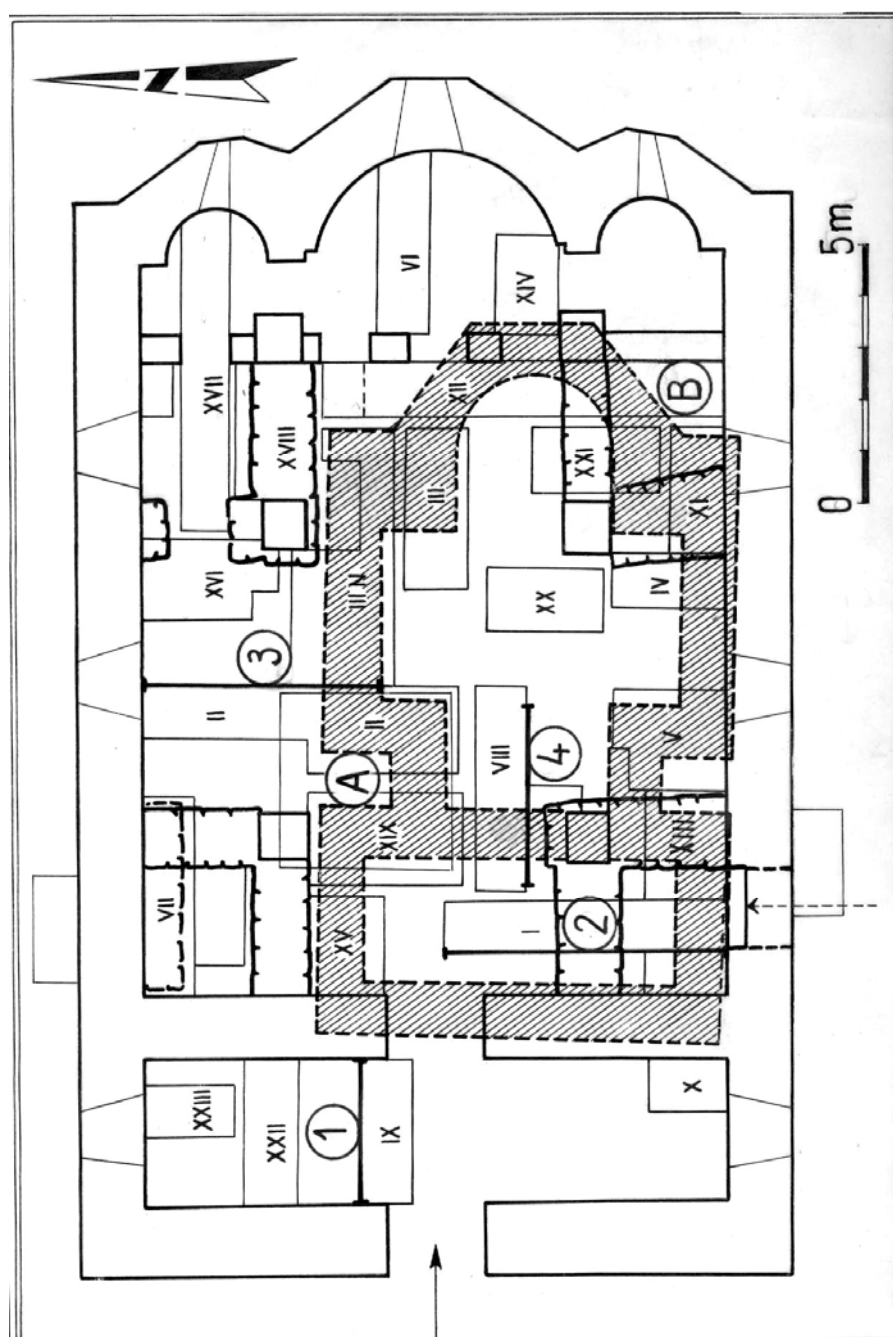


Fig. 2. Planul săpăturilor arheologice sistematice din anii 1969 (secțiunile I-XV) și 1971 (secțiunile XVI-XXIII).

Mitropoliei din Argeș⁶ - peste un an îl vedem doar pe același D. Onciul menținându-și opinia: Basarab - „fondator al Bisericii Domnești din capitala sa Argeș, atribuită de tradiție descălecătorului Negru Vodă” (cu trimitere, privindu-l pe voievod, la un Pomelnic al Mănăstirii Argeșului)⁷.

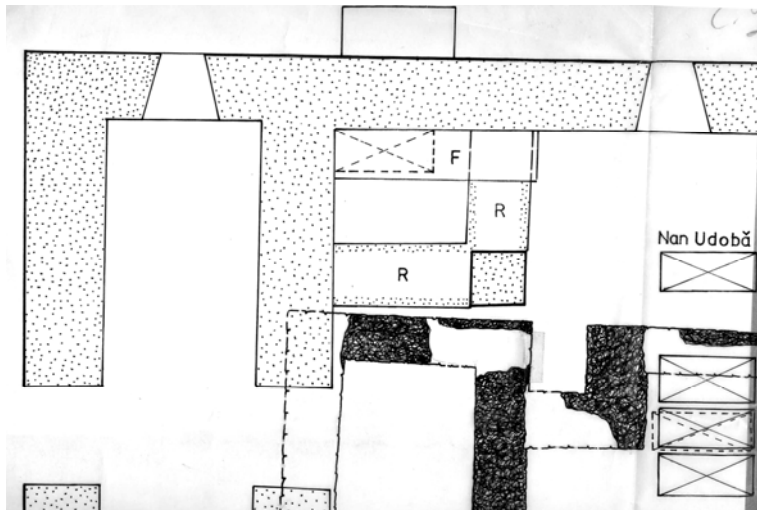


Fig. 3. Detaliu (naos, colțul NV, cu localizarea exactă a Mormântului anonim acoperit cu relieful antropomorfic.

Abia prin cercetările din 1920 și mai cu seama prin informația oferită de grafitul amintit (devenit cheie de boltă în materie de revizuirii cronologice și de inițiative ctitoricești), savantul istoric va admite: Basarab I – ctitor, „zidire terminată sub Nicolae Alexandru”, iar podoaba zugrăvelii nefiind finalizată „decât în domnia lui Radu (1374-1384), fiul și al doilea succesor al lui Alexandru”; în fine, ca un corolar interpretativ (dar cu subtilă prudență...): „Lui Radu, care a terminat marea biserică și splendida ei pictură, legenda i-a atribuit fundația ei, cu atât mai mult cu cât în ea se află mormântul lui de ctitor, descoperit în zilele noastre, care, după toate indiciile, urmează să fie al lui Radu /.../ Această nouă lumină pentru lămurirea trecutului ne-a răsărit din mormântul ctitorului de la Curtea de Argeș, în legătură cu grafitul din 1352”⁸. (Subl. N. C.). Se vede limpede, că prin autoritatea sa recunoscută savantul (chiar sub cauțiuni de genul *după toate indiciile, sau urmează să fie...*) a acceptat oarecum tacit schema interpretativă ce i se oferea pe parcursul cercetărilor și al descoperirilor din Biserica Domnească, încurajând astfel, de asemenea tacit, ca autorul acestora, Virgil N. Drăghiceanu, să-și expună și în scris opiniile (este posibil ca volumul

⁶ BCMI, VIII (1915), p. 141-43 („Raport înaintat Academiei Române..., 9 oct. 1915”); v. Scriei istorice, II, ed. cit., p. 224 – într-un Post scriptum, p. 225, ralierea lui N. Iorga.

⁷ D. Onciul, *În chestiunea Bisericii Domnești de la Curtea de Argeș*, în BCMI, IX (1916) – respectiv Scrieri istorice, II, ed. cit., p. 238, 240.

⁸ Idem, *Anul morții Marelui Basarab Voievod*, în CDA - 1923, p. 101-104 (Scr. ist., II, 328-29).

în pregătire pentru tipar - respectiv BCMI/ 1917-1923 sau, cum îl cităm de obicei, CDA-1923 - să fi fost avizat în prealabil de savant, potrivit și competențelor sale oficiale, dar ziua fatală din 20 martie 1923 a voit ca D. Onciul să fie comemorat deja într-o pagină cernită, fără ca volumul finit să-l fi avut în fața ochilor...). Excepție făcând contribuțiile strict tehnice din volumul apărut așadar postum (arhitectură, restaurare, parțial și pictură, expertiza-Rainer), restul, în plan strict al constatărilor și mai cu seamă în cel interpretativ/istoric denotă efectiv o orbire desăvârșită, căci din unghi ctitoricesc era eliminat din vederi tocmai un Mare voievod și Domn de talia lui Vladislav I-Vlaicu (1364 – c. 1377)⁹; și e realmente straniu că un pisc al istoriografiei noastre, prezent lăaturalnic în CDA-1923, Nicolae Iorga, nu s-a sfiit și mai târziu să scrie în sinteza-i din 1937: „Apoi Vladislav n-avu nici un raport strâns cu Argeșul, pe când el apare ca începător și dăruitor al Vodiței”¹⁰.

Numai că atunci, în 1920 și mai departe, interpretările lui D. Onciul și, din 1915 (dubitative totuși), ale numismatului Constantin Moisiu¹¹ au fost preluate *tale-quale* de către V. Drăghiceanu și evident prelucrate (mai exact: potrivite, cât i-a stat în putință) pe măsură ce ieșeau la iveală cele ascunse sub pardoselile Bisericii Domnești. Prin descoperirea Mormântului nr. 10 (sâmbătă, 31 iulie 1920, nota V. Drăghiceanu cu înfiorare: „.../după ora 11½ dimineața/. Sub pulberea de raze ce se împrăstia de la fereastra din apropiere, apare întins pe un pat subțire de nisip, în toată maiestatea morții scheletul unui domn...”)¹², identificat deîndată ca aparținând lui „Radu I”, iar, alături, necesarmente, și al soției sale, „Ana Doamna”¹³, în sfârșit, făcându-și loc și identificarea „fiului lui Radu Vodă” (v. infra)... Toate acestea, în pofida cutumelor privind pogrebaniile domnești (aberrantă cu totul situația din pretinsul mormânt-dublu, Nr. 8, din mijlocul naosului, unde ar fi fost înhumați Vladislav I și soția sa!), de unde și contestările ivite din afară chiar înainte de apariția CDA¹⁴.

⁹ Semnal clar împotriva identificării lui Radu Negru/Radu I (în M10 a fost înhumat Vlaicu Vodă) - vezi Constantin Kogălniceanu, în *Convorbiri Literare*, LIV (1922), p. 723-730; fiul ilustrului Mihail Kogălniceanu a intervenit și mai târziu, admitând că în Tabloul votiv din naos erau reprezentate Vladislav I și Ana Doamna - *Conv. Lit.*, LVIII (1926), p. 613-617. Referitor la aceeași problemă de localizare/identificare legată de M10, de amintit ipoteza (vai!, greu de acceptat...) a savantului A. Sacerdoțeanu, „Mormântul de la Argeș și zidirea Bisericii Domnești”, în BCMI, XXVIII (1935), 84, p. 49-57: după o largă incursiune, concluzia - „Deci în nici un caz mormântul nr. 10 nu poate fi al lui Vladislav Voievod” (depus în M8 - credea A.S.); luând în considerare „substrucțiile” găsite de V. Drăghiceanu (altele decât ale zidurilor-radier de la nivelul fundațiilor), dar ignorate de acesta, ele configurând resturile unei biserici anterioare, din veacul XIII - M10 aparținând acestui locaș, respectiv „unui antecesor al lui Basarab, mort după 1310 și înainte de urcarea acestuia în Scaun” etc. (p. 55-57). Biserica mai veche, să reamintim, a fost clar documentată arheologic de investigația anilor 1969-72.

¹⁰ N. Iorga, *Istoria Românilor*, III (1937), ed. Victor Spinei, Ed. Encicl., Buc., 1993, p. 203 (cu o cuvenită punere la punct a editorului).

¹¹ *Monete vechi românești inedite sau puțin cunoscute*, în *Analele Academiei Române*, S. II, t. XXXVIII /1915-1916, Memoriile Secțiunii Istorice /acronim obișnuit ARMSI/, p. 55-73 (monede muntene), în special p. 71 și urm. (De notat că sub nr. 30, p. 73 e publicat un ducat AR, emisiune Vlad I, 1394-1397). V. infra, n. 20.

¹² CDA-1923, Jurnalul săpăturilor, p. 138.

¹³ Idem, p. 142, 145 și distribuția mormintelor (unele presupuse sau pur și simplu inventate!) p. 41, fig. 30 (v. aici, fig. 1). Expertiza-Rainer a fost, în toate privințele, necruțătoare - cf. CDA-1923, p. 153-160; de unde și jenantele explicații suplimentare ale descoperitorului, privind localizările, conținutul pachetelor cu oseminte (la prelevarea acestora nici vorba de prezența dr. Francisc Rainer...).

¹⁴ Supra, n. 9.

Întocmai ca D. Onciul, autorul cercetării din 1920 și al celor redactate de el în CDA-1923 a fost nevoit nu numai să constate și să definească anumite lucruri, ci să și aducă în sprijin probe concludente - iar acestea, de bună seamă, se vedeau în parte sub ochii liberi: în picturile murale, cum redă în fig. 36 din CDA: „*Chipul lui Radu Vodă-Negru în icoana hramului bisericii*” /= personajul princiar în atitudine rugătoare (*proskynesis*) din peretele E al pronaosului, deasupra ușii de acces în naos – care îl redă de fapt pe ctitorul unic, dintâi, Vladislav I-Vlaicu/, apoi și în următoarea fig. 37: „*Panou în naosul Bisericii Domnești cu chipul (sic) lui Radu Negru și Ana Doamna*” /= tabloul votiv, refăcut din păcate în manieră decadentă de Pandelimon zugravul, 1827; pictura din jurul anului 1369 îi reda pe ctitorii Vladislav I-Vlaicu și Ana Doamna - dovadă peremptorie fiind inscripția fragmentară păstrată deasupra, pe două rânduri, menționând și stăpânirea Vidinului, v. supra, n. 2/. De asemenea, ca mai înainte D. Onciul, și autorul cercetării din 1920 a folosit mărturiile Pomelnicilor - în număr de 6, redată comparativ la p. 25 din CDA, inclusiv acela al Bisericii Domnești, reproduc fotografic în fig. 35 (p. 47): „făcut pe la 1863 de pe altul vechiu, care era cel puțin de pe la 1812, începe cu ctitorii principali ai bisericii: Io Radul-Voevod, Ana Doamna, Io Neagoe-Voevod, Despina Doamna”¹⁵... Eroare evidentă și în acest caz! Căci acest izvor românesc târziu are o desăvârșită valoare probatorie, chiar aceea de unicat și merită a fi redat aici chiar din *incipit*, transliterând slovele cirilice: „*POMELNEKU / Fericiților și pururea pomeniților titori (sic) / AI aceștii BISERICI / (interpolare!:* Radul VVd Neagoe Vvd / Ana DOAMNA DESPINA / DOAMNA / Vădislav: Vo: Kerana: Do: Mircea /: Vo: Dan: Vo: /” ș.a.m.d.

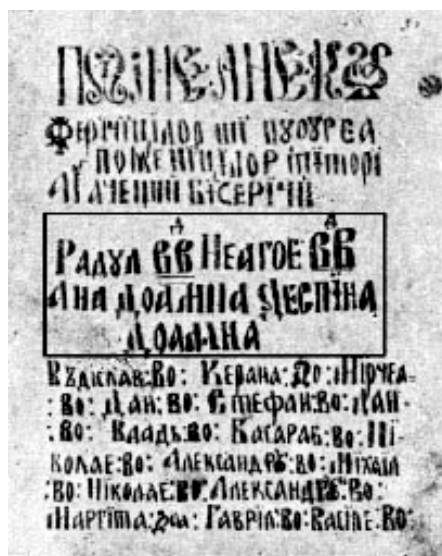


Fig. 4. Pomelnic al Bisericii Domnești, redacție târzie pe temeiuri mai vechi. Se vede cu claritate adaosul, cu duct diferit al slovelor, de sub titlu (ap. CDA-1923, fig. 35).

¹⁵ CDA-1923, p. 46 (cu mențiunea din n. 3: „Publicat în Revista Istorică, an, 1920. El menționează pomeniri pentru anul /sic/1812 și 1850”).

De necontestat: însăși grafia cirilică de sub titlu dovedește adaosul subliniat (ca să nu mai vorbim de prescurtarea Vvd în loc de Vo: din original), făcut după 1863! (v. aici fig. 4); reieșind, istoricește, că acest izvor redă lucruri știute din vechime, mărturii la vedere se aflau în interiorul lăcașului domnesc, în scurt, atestând calitatea de ctitor unic a lui Vladislav I-Vlaicu, iar Radu I nefiind menționat¹⁶. E de stăruit, totuși pe alt palier.

Numismatica și tribulațiile ei.

Cum am arătat mai sus, rezidența la Argeș a domnitorului muntean nu are nevoie de demonstrație specială, Radu moștenind tronul după decesul fratelui său (în luptă, posibil, la Severin) - el îngrijindu-se de înmormântarea lui Vlaicu în M. 10. Se va fi născut acolo, în ambianța Curții zidite de bunicul Basarab I, cândva în deceniul IV al veacului (era, acest Radu, un tânăr ieșit din adolescență pe la 1359, când străinul de neam, Iachint al Vicinei, devenise Mitropolit recunoscut al Ungrovlahiei, iar ca Domn, după c. 1377, i-a avut alături pe kir Hariton, urmat după 1381 de kir Antim)¹⁷. Asociat la domnie, căci încă în viață fiind și confruntat cu inimiciția lui Ludovic de Anjou al Ungariei, Vlaicu Vodă a decis ca o parte din frânele puterii să fie date lui Radu Vd., cum probează câteva serii monetare. De asemenea, este cert și faptul că Radu Vd. A fost căsătorit de două ori: din prima căsnicie (posibil cu acea „gospojda Anna” din versiunea II a Pomelnicului câmpulungean, din 1711, v. CDA, l.c.) s-a născut moștenitorul Dan I, iar din a doua, cu Calinichia, au văzut lumina zilei Mircea Vd., zis cel Bătrân și alți frați, vitregi așadar față de Dan I; dovadă că fiul acestuia din urmă, Dan II, la 1424, o evoca pe *lelea* (mătușă) și nu pe *baba* sau *moașa* (bunica) Calinichia¹⁸. Despre originea sud-dunăreană a Calinichiei (nume monastic), s-a ivit recent ipoteza plauzibilă, că ea ar fi fiica cneazului Lazar Grebljanovici al Serbiei, că mariajul al doilea va fi avut loc nu înainte de anul 1370¹⁹. Dacă astfel stau lucrurile, o consecință însemnată în plan istoric e de neînlăturat: Mircea Vd. se va fi născut cel mai devreme în 1371 și că la instalarea pe tronul din Argeș, la 23 septembrie 1386, era un tânăr de abia 15 ani! S-ar explica într-un fel caracterul fluctuant al politicii sale la începutul domniei (marcată de răceala, chiar inimiciția regelui Sigismund al Ungariei), ani buni înainte de momentul - Rovine (1394).



Fig. 5. Monede de la Radu I bătute la Argeș (ap. Constantin Moisil, CDA-1923).

¹⁶ N. Constantinescu, *op.cit.*, passim.

¹⁷ *Istoria Bisericii române. Manual pentru Institutele teologice*, vol. I (- 1632), Buc., 1957 (în red. Pr. Gh. Moisesu, Pr. Șt. Lupșa, Pr. Alex. Filipașcu), p. 157-158.

¹⁸ DRH, B-I, p. 106, nr. 53 (orig. slav.) - discuția la P. P. Panaitescu, *Mircea cel Bătrân*, Buc., 1944, p. 41-42.

¹⁹ Daniel Barbu, *Byzance, Rome et les Roumains. Essais sur la production politique de la foi au Moyen Age*, Ed. Babel, Buc., 1998, p. 123 și urm. În schimb, P. P. Panaitescu, *op.cit.* era categoric împotriva părerii că Mircea ar fi fost ginerele cneazului Lazar (cumnat deci cu Ștefan Lazarevici despotul, care a luptat împotriva voievodului, la Rovine...).



Fig. 6. Tip monetar controversat
(voievozi asociați emisiune Vladislav I-Vlaicu, v.n. 23).

Dar să ne întoarcem la domeniul numismaticii și la nebănuitele sale fațete.

În comunicarea sa de la Academie (ședința Secțiunii istorice, 26 iunie 1915), numismatul Constantin Moisil prezenta pe larg loturi de monede provenind din tezaure felurite - emisiuni din Țara Românească și din Moldova. Studiu doct despre monede ale lui Vladislav I-Vlaicu și ale lui Radu I(inclusiv asociați, cf. nr. 9-11), una de la Vlad I (nr. 30), toate splendid exemplificate, figurativ, prin desene, (datorate poate unui gravor de la Banca Națională, dacă nu cumva tânărului colaborator al lui Vasile Pârvan, la Muzeul Național de Antichități, Dionisie Pecurariu, prezent ca atare în CDA, v. infra). În secțiunea *D. Monete cu numele lui Vladislav* a comunicării se afirma: „Tezaurul găsit într-o localitate din Oltenia, rămasă necunoscută, conține printre alte monete de la Radu I și o serie ce pe revers au numele lui Vladislav. Monetele acestea, executate cu puțină îngrijire, dintr-un argint foarte prost, sunt de tipul monedelor lui Radu cari au în fața acvilei un șarpe (cf. nr. 23 și 26) și sunt toate cu legende slave. Cu toate acestea este greu de precizat dacă trebuie atribuite lui Radu sau lui Vladislav și este și mai greu de explicat motivul pentru care se găsesc numele ambilor domni pe una și aceeași monedă. După toate probabilitățile ele au fost bătute de către Radu, căci numele acestuia se află pe fața lor, iar al lui Vladislav pe revers. De asemenea numele lui Radu este însoțit și de titlul de voevod; al lui Vladislav nu are acest titlu. S-ar putea presupune însă, că avem a face cu o greșeală de fabricare, utilizându-se pentru revers un tipar rămas de la Vladislav...” etc.²⁰ (Subl. C.M.). Am redat în extenso acest pasaj, pentru simplul motiv că autorul comunicării va deveni coautor în CDA-1923 prin articolul „Monetele lui Radu I Basarab” (demers fortuit, impus neîndoielnic de spiritul asamblării întregului volum, în pofida faptului că nici o monedă de la Radu I nu a fost găsită în săpăturile de atunci...). Și ce afirma de această dată numismatul Constantin Moisil? Iată: „Nu pot încheia descrierea tipurilor monetare de la Radu I fără să amintesc despre o serie de monete de tip comun, cari au în legenda de pe față numele lui Radu /.../, iar în cea de pe revers numele lui Vladislav. /.../ După cum am arătat în altă parte, baterea acestor monete nu se poate explica decât admitând o domnie comună a lui Radu cu un presupus fiu numit Vladislav, dacă nu cumva ele se datoresc unei greșeli comise de gravorul tiparelor”, etc.²¹. (Subl. N.C.). /Vezi aici fig. 6 /. Acest dubitativ, totuși, „presupus fiu” stă indiscutabil la originea

²⁰ Constantin Moisil, *op. cit.*, nr. 29, p. 71-72 și fig. 19 (v. aici fig. 8).

²¹ Idem, *Monetele lui Radu I Basarab*, în CDA-1923, p. 130 și fig. 134 (reluare a celei din 1915, reproducă altminteri și de Oct. Iliescu, v.n. 23).

demersului inutil al lui V. Drăghiceanu de a-l „identifica” și arheologic, inventând (spre finalul cercetării sale, la 7 sept. 1920) „Mormântul 11” - care „nu poate fi decât al copilului și coregentului lui Radu, după monete, numit Vladislav”, cu oseminte și inventar („Nasturii lui Vladislav, fiul lui Radu Negru”!!)²² etc.

Am arătat pe larg netemeinicia celor de mai sus, în lucrarea menționată (v. Curtea de Argeș, 1984, p. 100-101), dar acum și aici este cazul să amintim și demersul argumentat al regretatului numismat și istoric, Octavian Iliescu: încă din anii '50 ai veacului trecut a demonstrat că amintita emisiune comună Vladislav/Radu și invers, Radu /Vladislav (cu sigla „șarpelui” lui Moisi, de fapt un *zet*) și seriile respective (redușe, se pare la doar 5 exemplare) provin din hereghia lui Vladislav-I Vlaicu: „Presupunerea că ar fi vorba de monete hibride, bătute sub domnia lui Radu I, și rezultate din întrebuițarea a două stanțe diferite, dintre care una, veche, ar fi rămas din timpul lui Vladislav, trebuie înlăturată de la început...”²³.

Piatra „cu gisant” – un mare semn de întrebare.

Cu toate cele înfățișate până aici, nu se poate afirma că pe V. Drăghiceanu nu l-a preocupat, chiar în chip stăruitor, să rezolve problema localizării și identificării altui monument sculptural, existent cândva în interiorul Bisericii Domnești; dar frapează faptul că în CDA nu se face vreo referire la mărturia unui călător de-al nostru, fiind vorba de Nicolae Pelimon. Și într-adevăr, acest literat cutreieră Țara Românească începând cu data de 16 iulie 1858, ajunge la Câmpulung și apoi la Curtea de Argeș (notând aici: „din cele ce se văd, se află în decadentă, dar nu-i lipsește un mic târg, are ceva prăvălii, meșteri și o bunicică societate...”), iar apoi, după felurite și atente observații, semnalând cu acribie:

„Ne oprim dinaintea bisericii Domnești, care merită toată luarea aminte. Aici a fost, precum se văd ruinele în ființă, împregiurul bisericii, curtea domnească și cetățuia lui Negru Vodă.

Cum intri pe poartă, se vede așezat în peretele bisericii, chiar în locul unde era mai înainte ușa [e vorba de intrarea de sud, direct în naos, deja astupată înainte de 1858, N.C.], un sarcofag ca și acela ce se află adus la Muzeul național din București [este partea superioară a sarcofagului lui Mateiaș postelnic, din 1652, fiul adoptiv al lui Matei Basarab – adus de la Târgoviște, N.C.]. Acesta reprezintă un bărbat stând cu mâinile la piept, ce poartă o haină lungă, fiind partea gulerului ei ornată până la piept cu o pasmanterie și cu colțșori, precum simizetele mai demult. Pe cap are o căciulă ca aceea numită căzăclească și e cu plete lungi sau bucle atârând până la umeri.

Nimeni nu fu în stare ca să-mi dea o deslușire pe cine reprezintă această piatră. Din nenorocire, obrazul și o parte din fața căciulii se află sfărâmate”. Nu a observat și semnătura cu slove, spre căpătâi, a meșterului-artist, Gherghe (Subl. N.C.)²⁴.

²² CDA-1923, p. 55, fig. 134 ș.a.

²³ Oct. Iliescu, *Domni asociați în Țările Române în secolele al XIV-lea și al XV-lea*, în „Studii și cercetări de istorie medie”, II-I /1951, p. 43-44 și fig. 5.

²⁴ *Impresii de călătorie în România /Impresii de kalatorie în Romania, titlu original*, București, 1858/, Cuvânt înainte de Șerban Cioculescu, Ediție îngrijită, note, bibliografie și glosar de Dalila-Lucia Aramă, Ed. Sport-Turism, București, 1984, p. 56, cu o fotografie a piesei, realizată ulterior de A. Lecomte du Noüy dar nu în același loc (?) (*simizetă* – bluză largă, Glosar, p. 160). Și Gr. Tocilescu amintea de „statua lui Negru-Vodă” (care „s-ar fi găsit încă de mult în zidul bisericii, la vechea intrare, unde e înmormântat Radu-Vodă,

Frumoasă descriere, semnificativ amănunt: înainte de Unirea din 1859 un monument funerar era scos din interiorul Bisericii Domnești și montat (sau așezat, dacă nu trântit) în peretele sudic, ceea ce însemna că locul sarcofagului – mormântul ca atare – fusese dislocat și chiar jefuit. V. Drăghiceanu, repet, a stăruit în această privință. Astfel, citim în Jurnalul săpăturilor (vezi aici fig. 1), la o săptămână după debutul cercetărilor sale din vara lui 1920, respectiv: „*Marți, 27 Iulie*. Încep un șanț la colțul zidului nord-vest (Vezi planul săpăturilor, figura No. 30, mormântul No. 13). Aci părea sigură existența unui mormânt, întrucât în lungul zidului nordic apărea /sic!/ urmele încastrării în zid a unei pietre de mormânt, lungă de 1,77 m, înaltă de 0,60 cm /sic!/ D-l Norocea, pictorul restaurator al bisericii, încredințat că aici ar putea fi mormântul lui Radu Negru-Vodă încercase, fără a reuși, mai înainte, explorarea locului. Dau la 0,40 cm /sic!/ de o substrucție de bolovani mari, prinși în mortar, și dispuși în retragere, formând trepte, având dimensiunile 3,65 m. lungul, 0,90 latul, 0,59 înălțimea. Îndepărtând cărămizile din pardoseala [a] doua /.../ nu am găsit nimic. Acest postament nu poate fi decât o subzidire, fie pentru consolidarea zidului bisericii, care, astăzi, are în acest loc o mare crăpătură, fie, mai probabil, pentru a servi de perete vreunui mormânt săpat alături, pentru explorarea căruia am făcut un șanț alături, în lungul postamentului”- unde s-a atins adâncimea de 1,64 m, identificându-se moloz cu resturi de pictură (etapa 1827); în fine, „mai la adâncime, se dă de vertebră, aproape de profund de o coastă și câteva oase, și rămășița unui splendid galon de aur, prins într-un putregai de coșciug (Fig. No. 56)²⁵. (Subl. N.C.).

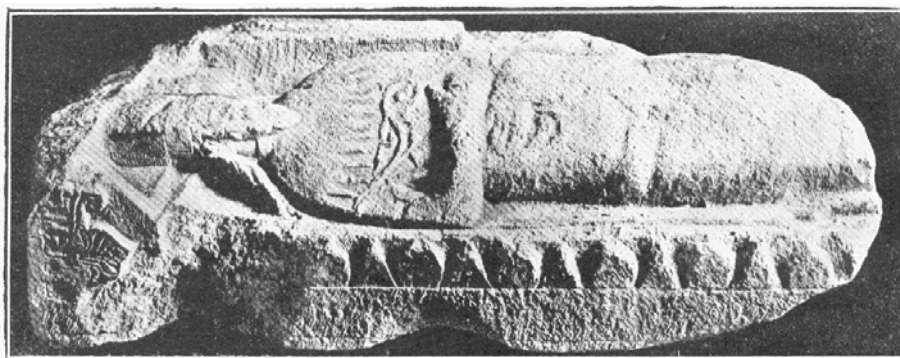


Fig. 7. „Piatra cu gisant”, așa cum e redată fotografic în CDA-1923, fig. 43.
În stânga, pe verticală, numele artistului, **Gherghe**.

Negru, acolo, adică unde azi se află scaunele împărătești”), v. *Raporturi asupra câtorva mănăstiri, schituri și biserici...*, în *Analele Academiei Române*, s. II, t. VIII, Secțiunea II. Memorii și notițe, p. 161 (citată ap. V. Drăghiceanu, CDA-1923, p. 44).

²⁵ *Jurnalul săpăturilor*, CDA-1923, p. 134. Iată, altminteri, ce notam în *Carnetul de săpături* la data de 11 iulie 1969: „Deschid o nouă secțiune – VII B – în colțul NV al naosului. Sub molozul și umplutura de sub dalaj se conturează un zid perfect păstrat, lucrat din bolovani de râu și cu cărămizi rare (-0,46-0,53 m). El este orientat V-E, se alipește complet laturii de NORD a naosului. Lățimea măsoară 1,07 m, dar e clar că e vorba de grosimea zidului cu fundație (soclu). Realmente, grosimea zidului „văzut” măsoară numai 0,94 m.

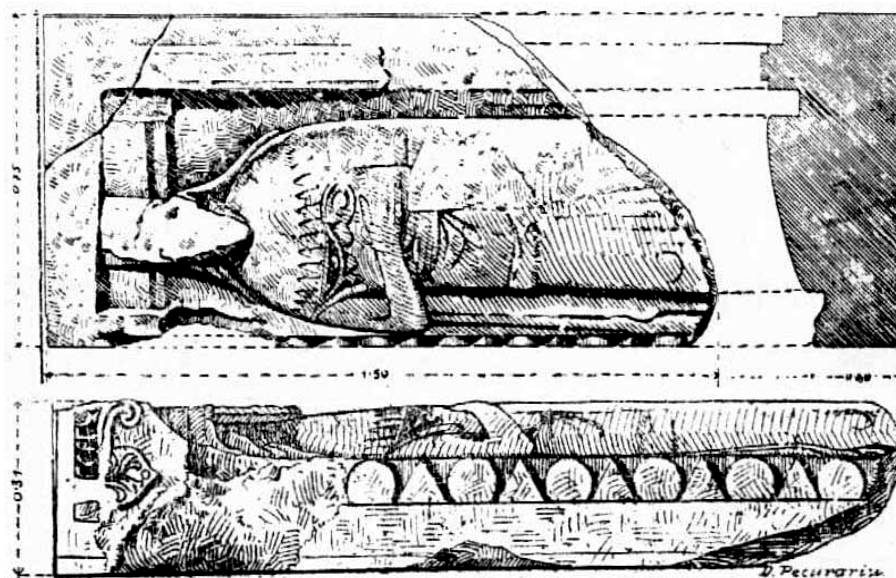


Fig. 8 Desenul pietrei (plan și secțiune, profil)
de Dionisie Pecurariu (CDA-1923, fig. 45-46).

Lesne de constatat, cele de mai sus denotă încurcătura în care s-a aflat autorul cercetării, de unde și câteva erori evidente, de observație și de interpretare în pasajul abia citat. Mai întâi, corectă constatarea, că pe locul respectiv, din N-V naosului, se afla încastrată o piatră de mormânt - exact cazul celei văzute cândva de Al. Pelimon, redată apoi în CDA, fig. 43, 45-46, singura care prezintă nefinisate tocmai laturile de nord și vest (vezi în cele de față, fig. 7 și 8). Ceea ce înseamnă că *sub piatră* trebuia neapărat să se afle și mormântul propriu-zis, dar acesta era de necercetat, din cauza „postamentului”. Verificarea noastră, prin secțiunea VII B/1969 (și nu „secțiunile XII, XV”, cum scriam greșit în 1984, *op. cit.*, p. 101-102; v. supra, n. 25) a lămurit că „postamentul” menționat exista ca atare, dar rosturile sale nu erau de sprijin al peretelui de nord, ci pur și simplu ca substrucție adosată, din aceasta pornind neîndoienic scara ce suia la „ascunzătoarea” de deasupra pronaosului, respectiv la mica intrare practică în acest colț al naosului, prin zidul despărțitor de pronaos; fatalmente, situată în lungul zidului de nord al bisericii, tocmai această substrucție a provocat dislocarea mormântului marcat la suprafața pardoselii de odinioară de „piatra cu gisant”. Când anume a intervenit această distrugere? - cu certitudine numai în legătură cu scara de acces la „ascunzătoare”, oricum cu ocazia uneia dintre multele etape de reparație prin care a trecut Biserica Domnească. Posibil încă în veacul XVIII (când „piatra cu gisant” era deja mutată de la locul ei: în vizita sa canonică, din 19 iulie 1746, mitropolitul Neofit Cretanul o vedea așezată peste lespede masivă care marca locul M10 (textual, cum nota înaltul prelat, pomenirea ctitorului a făcut-o lângă „piatra mare, cum intri în biserică, la dreapta, pe care este sculptată icoana lui Radu Vodă Negru” - v. mai jos,

n. 26); între 1748 și 1752 se ridică tâmpla de zid, iar boierii Bucșenești înlocuiesc ancadramele ferestrelor; de asemenea, în secolul XIX (1827, sau poate la o dată apropiată de anul 1858, respectiv sub Bibescu Vodă, intervin mari lucrări - să amintim de ușa de metal la intrarea de vest, ferecată de Ivancea Pârvanovici, de anul 1851 de pe crucea montată pe cupola naosului, /adaosul pridvorului apusean s-a făcut abia în 1875, fiind eliminat la restaurarea - Cerchez de după 1911/ etc.)²⁶. Să mai notăm că V. Drăghiceanu, a găsit de cuviință nu numai să localizeze acel „mormânt No. 13” lângă amintita substrucție, **la sud** (v. aici fig. 1), dar el nu prezentat osemintele găsite lui Francisc Rainer - și nici nu a lămurit (justificând) de ce în M 13 a fost depus Dan II Vv. (1420, 1421-1431), și că **acestui** i-ar aparține totuși „piatra cu gisant”, respectiv ceea ce el denumea obișnuit „Chipul zis al lui Negru Vodă”²⁷. /Săpătura noastră, VII /1969, nu a fost concludentă cu privire la existența în acel loc a M13.../.

Cine s-a aflat deci sub dispărutul mormânt lipit de colțul NV din naos și pe cine îl reda gisantul de pe piatră?

Există, în istoriografie, o multitudine de opinii, descrieri ale acestui relief antropomorfic (din ce în ce mai degradat, cu ciobiri și plesnituri - datorită și materialului litic, un calcar cochilifer, v. infra, n. 30) - prin repetate manipulări și transferuri (începând cu anul 1891, când Gr. G. Tocilescu îl aduce la Muzeul Național din București, cum consemna arh. Gr. Cerchez, care credea eronat că personajul redat în sculptură, Radu Negru-Vodă, purta „sceptrul în mâna dreaptă”...) ²⁸. În această privință să amintim de observația, corectă, a lui V. Drăghiceanu: imaginea princiarului defunct „reprezintă pe un Domn cu plete, cu coroană pe cap, zăcând cu mâinile pe piept *pe patul mortuar înfățișat de asemenea*” (fig. 43-46)²⁹. (Subl. N. C.). „Coroana” - mutilată din vechime (dând impresia lui Pelimon de „căciulă căzăcească”), dar „patul mortuar” pare aieva redat ca un fel de mobilă - mai puțin în reproducerile fotografice, ci mai ales în atentul desen al lui Dionisie Pecurariu, reprodus în CDA, fig. 45-46; mai mult, din secțiunea transversală a pietrei se vede limpede că latura nordică (recte: stânga reprezentării umane) este mai ridicată, defunctul stă culcat și înclinat realmente, ușor pe dreapta, părând a privi spre sud (v. aici fig. 8)³⁰.

Aproape în unanimitate, azi, se consideră că relieful antropomorf îl reprezintă pe Radu I, vestimentația defunctului aidoma celei din Apus - „*între anii 1380-1385*”, supra, n. 30, subl. N. C.) - nu ar pleda totuși pentru ținuta specifică a unui adevărat cavalier, cum apare voievodul pe unele din monedele sale³¹. Ca să nu mai vorbim de

²⁶ CDA-1923, p. 32-34, 44, 49. (Cf. Gr. Cerchez, *Restaurarea Bisericii Domnești, Ibidem*, p. 78). Nu am avut posibilitatea de a verifica mărturia mitropolitului Neofit, deși cândva, am parcurs cele consemnate de el în 1746, în legătură cu legenda Sf. Filofteia, v. Curtea de Argeș, 1984, p. 14).

²⁷ CDA-1923, p. 52. Ciudată trimiterea la „fig. 43-46”, repetată în alt loc și raportată la Dan II, deși la p. 53, în fig. 44 ar fi vorba de „Craniul lui Dan I”! În materie de craniometrie, expertiza-Rainer a stabilit o dominantă brachicefalică, dar și 2 cazuri de dolicocefalie...

²⁸ CDA-1923, loc. cit.

²⁹ CDA-1923, p. 49.

³⁰ Descrierea vestimentației la P. Chihaia, *Cetăți de Scaun*, 1974, p. 21 (datarea semnalată se potrivește și cu vremea lui Dan I...).

³¹ S-a scris mult despre „tipul cavalerului” din emisiunile monetare ale lui Radu I (amintesc aici că probabila anexă a atelierului monetar: construcție, cuptor, o groapă cu monedă Radu I și cu fragmente de creuzete, cu urme de metal, inclusiv cupru și, dominant, argint) am găsit-o la Curtea de Argeș, vezi *op. cit.*, p. 58-59, fig. 21-22). Pentru tipul monetar găsit în tezaurul de la Slatina, v. Constantin Moisil, *op. cit.*, nr. 27-28, p. 70-71.

faptul că, obișnuit, ctitorii își află locul de veci în ctitoriile lor, la Tismana sau Codmeana în ce-l privește pe Radu I, lipsit altminteri, alături, să zicem, de a doua soție legitimă, Doamna Calinichia... În nici un caz, cum identifica V. Drăghiceanu, Dan II nu ar fi fost posibil să fie depus în Biserica Domnească, atâta vreme cât dușmanul său - Alexandru Aldea Vv., fiul lui Mircea - îi urmează la tron (1431-1436). Alternativa la ipotezele Radu I/ Dan II ar putea fi să atribuim gisantul ca reprezentându-l pe Dan I (v. observația din n. 27), cu rezervele necesare. În scurt, un aspect controversat din istoria Țării Românești și a spațiului argeșean, stă încă în cumpăna judecății specialiștilor. În fapt, alături de nebuloasa tematică înfățișată aici se desprind, totuși semnificative conuri de lumină care, este de sperat, nu vor întârzia să fie valorificate.

RADU I Vv. AND THE LORDLY SWAY IN ARGEȘ. HISTORIOGRAPHICAL REFERENCES

Abstract

(I)

In the paper the reign of the voivode Radu I /c. 1377 - c. 1384/ and his position as a voivode in the capital of the feudal Walachia are discussed. There is no official document left from him, but he certainly was a voivode in Argeș, at the Court his grandfather, Basarab I, had build. It was a complex which included the Saint Nicholas Church built by Vladislav I-Vlaicu. A series of monetary emissions proves his presence on the throne. One of them, (v. n. 11, and here fig. 6) led to a controversial situation: it was considered that the figure on one of the coins was that of Vladislav who was supposed to be the son of Radu I and made V. Drăghiceanu to "identify" the tomb of this "son"; Oct. Iliescu demonstrated that in reality that emission was from Vlaicu Vodă's time.

A longer discussion regarding the existence of an anthropomorphic relief (a tomb stone certainly situated on a tomb in the North Western side of the nave, v. fig. 7-8) inquired about the identity of the person buried there. The historical tradition considered that it was "Radu Negru", while in a book about the restoration and the archeological research of the Lordly Church it was written that in the gorgeous vault no.10 was found Radu I. Such aspects are still unclear and they must be further solved.

În fine, referitor la faimoasa „știre” din *Cronaca carrarese*, despre Ludovic I al Ungariei, care îl informa într-o scrisoare, pe seniorul Padovei, că s-ar fi luptat, în 1377, cu „*Radano prinzipo di Bulgaria infedele*”, care ar fi, după unii, Radu I al nostru, aflat în relații cu Veneția, de unde ar fi primit mii de armuri – teză aproape curentă în istoriografia noastră -, totuși cu ceva timp în urmă, Șerban Papacostea admite la rândul-i ipoteza formulată de alții, că o confuzie a cronicarilor s-a făcut între numele voievodului român și beiful otoman, Murad I - cf. Ș. Papacostea, „Triumful luptei pentru neatârnamare...”, în vol. *Constituirea Statelor feudale românești*, Ed. Academiei, Buc., 1980 /Inst. de Ist. „Nicolae Iorga”, Bibl. ist. LIV/, p. 188 (n. 87, cu bibl. resp.). În jurul lui 1377, cert aproape, Ludovic I, prin Petru și Benedict Himfy, se lupta într-adevăr la Orșova și Severin, cu Vladislav I-Vlaicu (v. lucrarea subsemnatului despre acest voievod, din 1979).

(II)

- RECONSIDERĂRI/ COMPLETĂRI/ ÎNDREPTĂRI -

În strânsă legătură cu personalitatea și rolul istoric al voievodului Radu I /c. 1377 - c. 1384/ - conturat ca atare în prima parte a demersului nostru, există încă probleme ce impun necesare clarificări (cât e posibil, desigur, în actualul stadiu istoriografic), dar mai ales *reconsiderări* privind opinii deja exprimate (pe calea tiparului, desigur, inclusiv în sânul vechii istoriografii), de unde și nota caracteristică a celor ce urmează aici - punctual, aceea de Addenda/corrigenda.

1.- Mai întâi, cu privire la reprezentarea ctitorului în frescele Bisericii Domnești din Curtea de Argeș, rol atribuit (o vreme în mod exclusivist) și lui Radu I. Se va încerca aici, în premieră absolută, reconstituirea/identificarea imaginii picturale redată pe stâlpul NE din naos - acest element de construcție, de structură a edificiului, care ar fi rămas cu totul neobservabil dacă nu ar păstra pe laturile sale, între alte mărturii, grafitul ce amintea de a doua soție a țarului din Târnovo, Ivan Alexandru (respectiv „Jevreisa gospojda”), apoi scenele despre viața și milosteniile Sfintei Filofteia (c. 1750, opera zugravului Radu sin Mihai; care merită atenție și pentru faptul că în ultima scenă /”Aducerea în țară a Sfintei Filoftei”/ e redat în alai, cu Patriarhul în față, însuși încoronatul Radu Negru Vv..., v. CDA, fig. 26/³²). Mai cu seamă, însă, pe latura dinspre Altar a acestui stâlp se mai păstrează portretul original, din sec. XIV, al unui personaj redat în picioare, în zale și cu sabia la șold, cu mâinile rugătoare îndreptate spre altar (mai exact, spre Proscomidie), în scurt ar fi vorba de acel „Cavaler zugrăvit” (capul, din nefericire, îi lipsește - nu știm de când și de ce /s-a dat deja un îndoelnic răspuns, v. n. 39, 47/ - dar se va găsi, probabil, explicația, v. n. 47), un personaj de seamă, desigur, căruia în 1920 i s-ar fi aflat și mormântul...³³.

1.1. Nici vorbă, totuși, de un ostaș-cavaler anonim (și încă din secolele XIII-XIV, cum considera în 1931 Orest Tafrali, care s-a lăsat ademenit atât de „descoperirea” lui V. Drăghiceanu, de inventarul atribuit pretinsului M. 2, cât și de interpretarea acestuia din 1923 - și tot astfel nici de prezența figurativă pe amintitul stâlp, printre atâtea alții, a unui Sfânt militar (cum s-a crezut și am afirmat la rândul-mi)³⁴, ci de o altă imagine iconografică, poate cea mai expresivă din ansamblul pictural al Bisericii Domnești, a ctitorului! Cine să fi fost acesta?

³² Problemă succint prezentată și în lucrarea subsemnatului, v. *Curtea de Argeș*, 1984, p. 14, iar grafitul menționând-o pe „Jevreisa gspa” fiind redat foto în CDA-1923, fig. 18.

³³ Cf. V. Drăghiceanu, în CDA-1923, fig. 30 („Planul distribuției mormintelor aflate în săpături”, respectiv M2, cu sicriu, oseminte intacte...), cu relatarea din *Jurnalul săpăturilor*, p. 136 și fig. 37, 42; expertiza-Rainer, *Cercetări antropologice*, p. 153 - neconcludentă. Am înfățișat, cu argumente indiscutabile, starea de fapt, probând inexistența pe acel loc a unui mormânt, *op.cit.*, p. 95. Alții, se va vedea, au crezut...

³⁴ Respectiv Sf. Teodor Stratilat (l-am citat pe A. Protich, 1926), sau Sf. Mercurie (luându-mă după St. Nicolaescu, 1924), v. *op.cit.*, p. 22.

Tânărul și instruitul istoric Gh. I. Brătianu, aflat la fața locului, în 1920, semnala cu un oarecare dram de ardoare patriotică, cui? - lui Nicolae Iorga (în ortografia vremii): „În jurul stâlpului din fața catapitesmei, pe care e zugrăvit oșteanul în zale, fără cap, s-au găsit rămășițele unor tineri de vre-o cincisprezece, douăzeci de ani /.../. Privind de mai aproape și ostașul zugrăvit pe stâlp deslușim din pictură tot portul cavalerilor Apusului: zalele așezate asupra tunicei lungi și sulița, coiful cu lungă coamă roșie. /.../ Coiful ar fi interesant de comparat cu cel închipuit pe monedele din această vreme a Țerii Românești. Amănunt important: pe mâneca dreaptă se găsesc florile de crin zugrăvite foarte lămurit. Pe zale un semn în formă de E întors ar aduce aminte de ornamente de aceeași înfățișare, aflate în mormântul dedesupt, de-valma cu crinii aurii”³⁵ (Subl. N.C.). Vădit lucru, în privința pretinsului „mormânt” se acorda credit nu celor ce realmente puteau fi observate, de visu, de prea-curiosul vizitator, ci celor ce îi erau indicate, cert, de V. Drăghiceanu personal (acest mormânt Nr. 2 din CDA-1923 a fost efectiv și în mod lămurit invalidat de cercetarea noastră din anii '69-'71, luând în considerare îndeosebi probele, negative, in situ, din fața stâlpului de NE și, desigur, expertiza antropologică a Dr. Fr. Rainer)³⁶. Dar iată și ceea ce considera, convins din totdeauna de afirmațiile sale, istoricul de artă, profesorul (și arheologul de ocazie) **Orest Tafrali**, respectiv în monografia binecunoscută - Monuments byzantins de Curtea de Argeș, Paris, 1931 (Texte, Album)³⁷. /Citat în continuare: *Monuments* /.

1.2. De menționat în chip special faptul - cu totul curios, desigur, chiar semnificativ în anumite privințe... - că O. Tafrali a văzut și a semnalat scene picturale, figurative, din Biserica Domnească (pronaos), pe care istoriografia de profil le-a ignorat, de pildă: o altă „Deisis”, cu Hristos încoronat, între Fecioară și Ioan Botezătorul („mauvaise fresque de la restauration de 1845” - fotografie, *Monuments*, p. 212, Nr. 340 și Pl. CXIV, 2; în schimb, din veritabila (ca vechime) „Deisis” de deasupra intrării în naos/ **Deisis** înseamnă „rugăciune” și nu face parte nicidecum din scena Judecării de Apoi, v. infra, n. 40/, imaginea ctitorului îngenunchat este redată complet aiuristic în viziunea artistei Viorica Sihni, *ibid.* Pl. XXX); apoi un „St. Athanase de l' Athos”, lângă fereastra de N a pronaosului (al 4-lea strat de pictură, deci târzie - fotografie de ansamblu, *ibid.*, p. 205 /comemorat la 5 iulie, preciza O.T./, Nr. 302, Pl. CXIII, 2). În fine și nu în ultimul rând, privitor chiar la stâlpul NE: spre deosebire de imaginea din CDA-1923, aceea a „cavalerului fără cap” trebuie privită nu

³⁵ „Săpăturile de la Curtea de Argeș”, în Revista Istorică, VI (1920), 7-9, Cronică, p. 176-77, relatare urmată - *ibid.*, p. 177-180 - de un fel de supliment, dacă nu chiar o punere la punct din partea lui N. Iorga, care înfățișează, citând ca atare, cuprinsul scrisorii lui V. Drăghiceanu/ evocat de mine, cf. partea I, n. 15/, cu un rezumat despre descoperiri, apoi despre faimosul Pomelnic și, în final, p. 179: despre grafitul găsit de D. Noroce (,,Începutul, pe care el nu l-a cetit, l-am descifrat eu: vă Dlgopolea. Astăzi D. Noroce a găsit și leatul pe un rând mai sus: „vleat 6860”(1352)” /sic, corect 1351/52!/, Iorga considerând că în M 10 ar fi fost înmormântat chiar „începătorul zidirii”, Basarab I, „isprăvită pentru Mitropolie de Alexandru-Vodă, „Poate /sic. n. N. C./ că și Vladislav să-și fi aflat odihna aici”...(ibid.), opinie la care va renunța...

³⁶ Supra, n. 33.

³⁷ De reținut: autorul, ale cărui opinii fuseseră respinse încă din 1915, a criticat la rândul-i cercetarea din 1920, mai întâi în RIAF/1922, apoi în Bulletin de l'Institut archéologique bulgare, IV/1926-27, p. 236-250/ citat de regulă Izvestiia-Institut/, dezvoltându-și interpretările în 1931; acum, însă, aduce în sprijinul afirmațiilor sale și acel *Adaos* - pirat al lui Stoica Nicolaescu din RIAF, XVI/1922, unde, între altele, publica (înaintea descoperitorilor) inscripția cu menționarea Vidinului, abia găsită în Biserica Domnească, stabilind existența unui pretins „Io Radul / Negru / Voievod” în al 13-lea veac...

separat, ci în conexiune cu registrul situat imediat deasupra, pe aceeași față a stâlpului - rezultând astfel un veritabil „diptic” iconografic, am putea spune, întrucât în acest registru îl vedem pe Hristos, tronând cu Evanghelia în mâna stângă („rouleau...” la O. Tafrali)/ „*Adevăr zic vouă...*”, în grecește: citat christic de adâncă semnificație...!/ și binecuvântându-l pe cel de sub tron, pe „cavaler”, în registrul inferior (*ibid.*, p. 174, Nr. 246-247, Pl. XCVII, acuarelă de Viorica Sihni³⁸ - v. aici fig. 10/1). Și, într-adevăr, constatăm că în CDA-1923 „cavalerul zugrăvit” e redat singular de către pictorul G. Teodorescu (între p. 112/113: Pl. VII - o remarcabilă copie în culori, preluată ulterior și frecvent folosită, fără a fi citat și artistul amintit); pe când scena cu Hristos binecuvântând e redată în alt loc, respectiv, în bogatul album fotografic (p. 209, fig. 225 cu legenda corectă: „Hristos deasupra cavalerului zugrăvit”).

Ambele registre reunite și publicate în lucrarea lui O. Tafrali din 1931 au fost semnalate și folosite ca atare de Carmen Laura Dumitrescu, dar - din păcate - d-sa își îngăduie să adauge la multele-i „ipoteze” și pe aceea, complet iluzorie, că la picioarele tronului lui Hristos ar fi fost înfățișat și un personaj asemănător celui din pronaos („Deisis”), mai exact: un „suflet” al unui cavaler din anturajul casei domnitoare, mort pe câmpul de luptă, către acesta îndreptându-se mâna-binecuvântătoare a lui Hristos, și nu către personajul din registrul inferior, nimeni altul decât același anonim cavaler, redat de data aceasta în postura de luptător care își depune armele, așadar decedat³⁹. Se va vedea îndată că lucrurile pot fi cu totul altfel privite...

Notă specială. Nimeni și nici distinsa autoare abia menționată nu sesizează ceea ce frapează cu adevărat: imagistica picturală din interiorul Bisericii Domnești este interpretată *sui generis* de autoarea acuarelor, executate probabil în 1915 și publicate abia în 1931 (am și amintit de perceperea fantezistă a personajului-ctitor redat în „Deisis”). În cazul registrelor de pe stâlpul NE, de reținut configurația din cel superior, lipsind detalii prin simplificare (tronul, poziția mâinii lui Hristos), redând în schimb, fapt remarcabil, un colț din ultimul strat pictural, cu imaginea Sf. Hristofor - pentru ca sub banda roșietică despărțitoare de cel inferior să vedem un personaj perceput, strict și complet greșit, din profil, nu i se vede spada, scutul abia distinct, iar coiful de deasupra - curios de-a dreptul ! - plasat invers, cu şuvița-panaș spre corp, iar lancea (care lipsește cu totul în originalul „decapitat” păstrat) pare a fi închipuită și trasată printr-o simplă săgeată, cu alb, v comparativ, fig. 9/1-3 /.

1.3. Indiscutabil, problema identificării personajului-luptător de pe stâlpul NE din naosul Bisericii Domnești este încă de actualitate, iar rezolvarea ei nu poate fi detașată de aceea care a umplut pagini și scrieri întregi în istoriografie - a ctitorului monumentului argeșean. În această ultimă privință, contrar celor susținute împotriva evidenței istorice, a vremii respective, Basarab I iese primul din discuție (avea unde să se închine, în bisericuța alăturată Curții!), în plus e bănuît a fi fost catolic, precum și fiul său, „Alexander Bassarati”, care, în pofida meritului de a-l fi adăpostit și cerut ca

³⁸ Nu am consultat arhiva Comisiunii Monumentelor Istorice, privitoare la operațiile de cercetare/restaurare a Bisericii Domnești și aflată la fosta Direcție a Monumentelor Istorice, spre a lua cunoștință de eventuale demersuri (oficiale, desigur, căci necesitau aprobări) ale lui O. Tafrali și ale colaboratorilor săi dinainte de anul 1915.

³⁹ Vezi „Anciennes et nouvelles hypotheses sur un monument roumain du XIVe siècle: l'église Saint-Nicolas Domnesc de Curtea de Argeș”, în Rev. Roum. Hist. Art, Serie Beaux-Arts, t. XVI (1979), p. 43 și fig. 25-26 (ultima reluând acuarela din Pl.XCVII - Tafrali).

Mitropolit pe Iachint de Vicina, abia pe patul de moarte, in articulo mortis /16 XI 1364/, s-ar fi botezat, luând și al doilea nume de „Nicolae”, decesul voievodului fiind imediat menționat - deloc întâmplător! - în acel calendar /*Cancionale*/ catolic strict contemporan)⁴⁰.

Aproape totul a pornit din întâmplătoarea însemnare descoperită de D. Noroce (nume predestinat...; colaborator de seamă, dar marginalizat cu totul în CDA-1923, ceea ce a și stârnit ulterior din partea sa, lesne observabilă, un soi de ranchiună nedisimulată...)⁴¹; grafit absolutizat ca valoare informativă și, deci, ajuns deja cheie de boltă, din unghi cronologic⁴²: argument, probatoriu și mai ales decisiv, că lăcașul domnesc s-ar fi aflat în construcție la 1351/52... Nimic mai șubred, din unghi interpretativ și mai cu seamă din cel deontologic în astfel de forțate (și pe alocuri penibile) încercări de a corecta fabulațiile tradiției istorice muntenești (care i-a atribuit miticului „Radu Negru Vv.” zidirea Bisericii Domnești, înmormântat aici; voi reveni asupra semnificației și datei grafitului cu alt prilej, v. infra, n. 47).

1.4. Într-adevăr, alături de o întreagă literatură care s-a străduit să restituie istoriei identitatea și meritul (închipuit, adică prezumat) al realului Radu I al Țării Românești în edificarea monumentalei biserici, voievod identificat și în vremea noastră în calitate de ctitor, alături de soția sa - cu trimitere la Tabloul votiv din naos, în pofida informației precise din inscripția în slavonă, parțial păstrată deasupra /databilă, cert, **1369, indicând cu limpezime stăpânirea Vidinului** și pe care am redat-o, reconstituită, în lucrarea din 1984/. Inscripție interpretată cu totul greșit, transcrierea oferită fiind hilară (adică neprofesionistă, trebuie precizat), din care ar reieși că Radu Vv. a fost și el unul din ctitorii lăcașului domnesc - dar numai al unei părți din decorația picturală, începuturile construcției plasându-se în domnia subsecventă Basarab I-Nicolae Alexandru⁴³, ultimului datorându-i-se (chipurile!) terminarea zidirii

⁴⁰ Însemnare publicată cu decenii în urmă - v. Șt. Olteanu, „Cu privire la data morții lui Nicolae Alexandru Basarab Voievod”, în *Studii*, XXI (1968), 3, p. 523-526.

⁴¹ Datorită în special, pare-se, faptului că la opera colectivă de după 1911, rolul de principal restaurator al frescelor a fost stopat, opiniile sale negăsindu-și loc la redactarea capitolului de profil (acesta fiind încredințat lui I. Mihail, care, în treacăt fie zis, se mira că personajul-cavaler redat pe stâlpul NE din naos este înarmat, contrar practicii ortodoxe /CDA,182-83/, deși Hristos din registrul superior binecuvântează și armele personajului...).

⁴² Un aderent important la opinia subsemnatului, anume, că însemnarea slavonă de pe peretele de N al naosului nu e nimic altceva decât un întâmplător fapt de memorie, realizat după 1352 și că, în consecință, grafitul nu constituie un argument că Biserica Domnească a fost începută de Basarab I, acesta „ieșind din discuție”: cf. Daniel Barbu, *Pictura murală din Țara Românească în secolul al XIV-lea*, Meridiane, București, 1986, p. 36 și urm. /”Dosar arheologic”, pe baza cercetărilor și interpretărilor subsemnatului.../. Lucrare densă, documentată, dar dificil de consultat în amănunte datorită absenței unui Indice tematic. Împotriva unor astfel de vederi C. L. Dumitrescu, *op.cit.*; fără argumente decisive, cf. eadem, „Le voivode donateur de la fresque de Saint-Nicolas Domnesc (Argeș) et le probleme de sa domination sur Vidin au XIVe siecle”, RESEE, XVII, (1979), 3, p. 541 și urm. Sub ultimul aspect, o punere la punct despre pretinsa (sau presupusa) stăpânire a lui Radu I asupra Vidinului - vezi Maria Holban, „Peut-il etre question d’une seconde occupation roumaine de Vidin, par Radu Ier, suivant de pres celle de Vladislav Ier (Vlaicou) de l’annee 1369?”, RESEE, XVIII (1980), 3, p...

⁴³ C. L. Dumitrescu, în ambele articole citate, *passim*. În replică, cu privire la interpretarea scenei „Deisis” din pronaos, cf. D. Barbu, *op.cit.*, p. 22 și aparat. Asupra tuturor problemelor și aspectelor distincte înfățișate până aici și a altora ce urmează - plin de prețiozități și de inexactități frapante (de pildă CDA,1923 - „lucrare exemplară pentru demersul de arheologie medievală”!), materialul publicat de Sergiu Iosipescu, „Comisiunea

și, desigur „programul” inițial - mai mult încă: al întregului spațiu pictural...⁴⁴!

1.5. Nu se ia în considerare, din varii motive (unele sugerând un cras imobilism - dovadă și plăcuța ce indică anul „1352”, fixată încă în anii treizeci ai veacului trecut pe fațada Bisericii Domnești, care are doar meritul de a induce în eroare pe privitor), un fapt simplu și evident: adevăratul ctitor al începuturilor, ca și al desăvârșirii, prin așternerea frescelor, își proclamă el însuși această calitate - și explicit, inclusiv ca înfățișare somatică; mai mult ni se prezintă **în trei** locuri, fiecare cu altă semnificație: **inițiator** al lăcașului, prosternându-se în fața tronului Mântuitorului Hristos, încadrat ca mijlocitori (intercesori) de Fecioara Maria și de Sfântul Nicolae al Mirelor, purtătorul hramului /pronaos „Deisis”/; **ktitor** ca atare, alături de soție, cum rezultă din inscripția în slavonă, păstrată lacunar și menționând pentru fiecare în parte titlurile și atributele voievodale și domnești, inclusiv stăpânirea Vidinului (naos, Tabloul votiv cu macheta bisericii, scenă total refăcută de zugravul Pandelimon, în 1827; deasupra însă, într-o așa-zisă mandorlă, se păstrează intact chipul lui Hristos); în fine, **luptător** aieva pentru ortodoxie⁴⁵, îmbrăcat cu zale, înarmat și purtând coroana - la picioare coiful și scutul (fig. 10: acestea din urmă având și semnificația, niciunde mai nimerită de a fi chiar emblemele heraldice ale casei domnitoare, cf. Moisil, 1915), personaj cerând cu umilință binecuvântarea - și ea vine de sus, dinspre tronul lui Hristos (naos, stâlpul NE fața spre altar, fig. 11).

Iată, așadar, cum și de ce anume același personaj ni se prezintă în întreită ipostază și în locuri diferite, de fiecare dată binecuvântat de Pronia cerească - nimeni altul decât acel Mare Voievod și Domn al Țării Românești, prea-nedreptățitul (în istoriografie) **Vladislav I** sau **Vlaicu Vodă** /1364 - c. 1377/. Acestuia și nicidecum altuia îi revine meritul istoric de a fi schimbat radical ambianța fostei Curți argeșene, fără a exclude ajutorul - limitat ca prerogative - ale asociatului la tron Radu Vv. (care, mai mult decât probabil, se va fi inspirat și din reprezentarea înzăuată a fratelui său pentru a-și bate la preluarea Domniei acea emisiune monetară/ seria cu tipul cavalerului, adăugând însă emblema țării, acvila deasupra coifului, cf. același Moisil, 1915/, domnitor cu rosturi și merite altundeva în materie de ctitorii, neîmplinite „*din pricina scurtimei vieții*”, cum spun izvoarele...). Că nu poate fi vorba de Radu I în Tabloul votiv din naos și mai cu seamă de o a doua stăpânire a Vidinului, cum se afirmă speculativ pe temeiuri îndoielnice⁴⁶, o dovedește cu prisosință Icoana Sf. Atanase, dăruită de Vlaicu Vodă și de soția sa acelei Megisti Lavra de la Athos, pe a

Monumentelor Istorice inițiatorul cercetărilor de arheologie medievală - Săpăturile de la Curtea de Argeș”, Revista Monumentelor Istorice /RMI/, Anul LXI, 2/1992, Buc. 1998, p. 23-34 (e fostul BCMI, apoi BMI...).

⁴⁴ D. Barbu, *op.cit.*, p. 15 și urm. (cu detalii, p. 36-37 și urm.). Normal, distinsul specialist nu împărtășește unele din opiniile subsemnatului, cu referire în special la rolul de „ctitor al lui Nicolae Alexandru Vv.

⁴⁵ N. Constantinescu, „Cronologia monumentelor de la Curtea de Argeș (sec. XII-XIV), semnificația lor istorică”, Revista de istorie /RdI /, t. 34 (1981), 4, p. 695-696 și urm, în special p. 700 (virulența propagandei catolice din anii '60 ai veacului, cu efect chiar asupra poziției basileului Ioan V Paleologul, politica lui Ludovic față de Valahia /v. infra, n. 48/, represiunile de caracter confesional - politic din Banat - împotriva românilor mai cu seamă, **specialiter Olachis**, etc., îl determină pe Vladislav I-Vlaicu să adere, decis, la „**opoziția ortodoxă**” din Bizanț, în frunte atunci cu patriarhul Filothei Kokkinos). Vezi și versiunea în lb. germ., din Dacoromania. Jahrbuch für ostliche Latinität, 4/1977-1978, Herausgegeben von Paul Miron, Freiburg/München, p. 280-281. Cf. cu altfel de nuanțări pentru perioada 1364-69, D. Barbu, *op.cit.*, p. 12-13, 15, 19-21, 26, etc.

⁴⁶ Vezi Maria Holban, *op.cit.*

cărui cizelură (argint aurit) figurează donatorii - situați, față de imaginea pictată a Sfântului, exact ca în Tabloul votiv: domnul în dreapta (privitorului), doamna în stânga, doar inscripțiile în grecește/ cumva chiar preluate ca atare din configurația inițială, dinainte de 1369 a Tabloului votiv?!, pentru fiecare în parte fiind invers plasate (donație asupra căreia voi stăruir ulterior, oferind totodată și amănunte înnoitoare ca informație)⁴⁷.

2. Din motive cu totul conjecturale, în istoriografie (n. 31), de secole întregi numele regelui Ungariei, Ludovic I de Anjou (1342-1382, din 1370 și rege al Poloniei, după moartea lui Cazimir cel Mare) a fost invocat ca principal protagonist în lupta împotriva expansiunii otomane, aliat sau nu cu alții. Un episod politico-militar ar fi avut loc în SE Europei, respectiv la Dunărea de Jos în anul 1377 (așadar chiar la începutul domniei voievodului nostru, Radu I); conflict în care regele ar fi fost învingător și, catolic înverșunat dar și pios, a construit drept recunoștință o impozantă biserică pentru pelerini /*Wallfahrtskirche*/ la M-rea Sf. Maria din Zell (Styria - Austria, ajunsă la mare faimă: „*Kirche der seligsten Jungfrau in Zell*”)⁴⁸, aceasta și datorită splendei icoane dăruite, datată cert după 1370 căci prezintă stemele reunite ale celor două regate⁴⁹. Totuși, cum s-a și observat din timp, biograful regelui angevin, Ioan de Târnave, nu menționează deloc acest conflict, deși fundația pioasă din Zell e amintită în cap. XLV⁵⁰.

2.1. Iată de ce frapază faptul că același **Gh. I. Brătianu** a deschis un câmp de discuție, prelungit până astăzi, afirmând că, în realitate, Radu I a fost implicat într-un conflict din anul 1377, că o incursiune valahă în regat (e citat A. Huber) a avut loc în alianță cu turcii și cu țarul din Târnova, regele fiind învingător, cu efect și asupra M-rii din Zell etc. Mai mult, și nu a fost el cel dintâi, istoricul nostru invoca la rândul-i mențiunea din Cronica lui Andrea Gataro: regele Ludovic îi scria seniorului din Padova, Francesco de Carrara, că a fost victorios împotriva lui „**Radome Turco e re di Bulgheria**”, știre reluată în așa-numita *Cronaca Carrarese* a fraților Gatari, dar altfel formulată, fiind vorba de „**Radano prinzipe di Bulgaria infedelle**” (1377), nefiind

⁴⁷ Articol în pregătire: Revizuirii: 1. Basarab I și data grafitului din Biserica Domnească. 2. Vladislav I-Vlaicu Vv., ctitor și donator la Muntele Athos. Din nou despre icoana Sf. Athanasie (c. 1368). Aici se va încerca aflarea răspunsului la întrebarea: **când și de ce**, în pofida datelor istorice, mărturiilor interioare și a vechiului Pomelnic s-a încercat (și în parte s-a reușit: ștergerea numelor din inscripția slavonă, a capului „cavalerului”) ca un voievod de anvergura lui Vladislav I-Vlaicu să fie aproape „scos” din Biserica Domnească...

⁴⁸ Alfons Huber, „Ludwig I. von Ungarn und die ungarischen Vasallenländer”, in *Archiv f. osterreichische Geschichte*, B. 66, Wien (1885), p. 7 („*Das erste Land, welche Ludwig seiner Botmassigkeit unterwarf, war die Walachei...*”), îndeosebi p. 40 (relatarea lui Mannesdorfer, ca izvor privind înzestrarea M-rii din Zell de către regele Ludovic nu este din 1407, ci din 1487, deci cu un secol după moartea angevinului) și, desigur, p. 43, un dat istoric real („*Es wurde schon bemerkt, dass im Jahre 1377 die Walachei von ihm unabhängig war...*”).

⁴⁹ Cf. A. Magyar Nemzeti Történet, ediția „mileniului” din 1895, vol. III: Por Antal /Schonher, „Az Anjou Haz es orokosei (1301-1439)” /Casa de Anjou și urmașii/ p. 273 desenul icoanei) și mai ales, între p. 274/275, reproducere foto a basoreliefului de pe portal, cu legenda: *Nagy Lajos diadala a torokok felett es a Maria-Czelli templom alapitara*). - v. infra, n. 54.

⁵⁰ /Thurocz/ *Chronica Hungarorum, Pars tertia* /de Ludovico Rege. /.../ A Ioanne Archidiacone de Kikullew compositam, Ed. I. G. Schwandtner, *Scriptores Rerum Hungaricarum /SRH/, Pars III* (ed. Mathias Bel), Vindobonae, 1766, p. 243, cap. XLV (*De Fundatione duarum capellarum*): „& aliam Cellis ad Beatam Virginem pulchro & miro opere confruxit...”.

vreun dubiu că informația, chiar confuză, se referă la voievodul Radu I...⁵¹.

2.2. Numai că interpretările au evoluat încă din prima parte a veacului trecut - inclusiv în ce privește șovina istoriografie maghiară, cum rezultă din scrierile lui Balint Homan - de pildă, în cunoscuta monografie din 1938: regele Ludovic I, cuceritor al întregului spațiu românesc!/, se afla în 1377 în Transilvania, la Szekely-Vasarhely /Odorheiul Secuiesc/ apoi la Diosgyor și de aici îi scrie el aliatului Francesco di Carrara, la 20 iunie: „*di aver riportato una vittoria decisiva sui quarantamila guerrieri del turco Radomo (= Morado, Murat) e del pagano re bulgaro (= Sisman)*”⁵². Deși, surprinzător, istoricul amintit știa că Ludovic nu a luat parte la luptă (era suferind, ba chiar grav bolnav atunci /va muri de „lebbra”, adică lepră, peste 5 ani!, cf. *op.cit.*, 304/), fără să fi fost deci valid spre a conduce acea „*guerra turca*” și, drept consecință, „*non sappiamo chi ne fosse il comandante*” etc.⁵³. Mai mult, culmea! - a fost pus relativ recent în discuție și aportul angevin de la Maria Zell: chiar în iunie 1377, când se pretinde că regele ar fi scris seniorului padovan (document totalmente necunoscut, adică de negăsit...), cuplul regal era oaspete la un eveniment familial de la curtea din Hainburg a lui Leopold III din SE-ul Austriei (logodna minorului Wilhelm cu nevârstnica fiică a lui Ludovic și a Elisabetei, Hedwiga, mai târziu soție de-adevăratelea a litvanului Wladislav II Jagello), ocazie de a vizita și locul de pelerinaj din Zell și de a dona icoana amintită, făcută de italianul Andrea Vanni di Senna (scenă redată de altfel pe timpanul /”um 1438”/ - un basorelief plasat sub arcada gotică a portalului bisericii mari din Zell; o „Bleistatue” a lui Ludovic, purtând aceeași icoană e așezată la intrare și datează abia din anul 1757...)”⁵⁴.

2.3. În scurt, problema unui conflict armat (iscat și de Radu I) cu regele Ungariei, în 1377, nu e întărit documentar în ce privește posibila participare a

⁵¹ „L’expédition de Louis I-er de Hongrie contre le prince de Valachie Radu I-er Bassarab en 1377” „Extrait de la „Revue Historique” (sic, pt.RHSSE!), II (1925), 4-6, p. 1 și urm. - un tirage-duplicat, cu minore deosebiri față de versiunea din revistă (aici Basarab, în titlu, fără ss.). Nu am avut posibilitatea de a verifica câteva referințe bibliografice (Steinherz, Kupelwieser, *Cortusii additamentum secundum* - vezi p. 6, n. 1: trimitere greșită la ed-Muratori: „ibid., XII, p. 984”!!), ș.a.). Altminteri, trimiterea obișnuită se face la Galeazzo e Bartolomeo Gattari, *Cronaca Carrarese*, Confrontata con la redazione di Andrea Gattari /AA. 1318-1407/, ed. Antonio Medin /Guido Tolomei, in L. A. MURATORI, *Rerum Italicarum Scriptores* /RIS/, Fasc. 82 (p. 113-224), resp. Fasc. 2 del T.XVII, P. I., con la direzione di Giosue Carducci e Vittorio Fiorini, Citta di Castello, 1910, p. 145 / AA. 1376 ottobre - 1377 sett./). De notat că în locul scrisorii (negăsite) din iunie 1377, editorii publică (p. 145-146) actul regelui Ludovic din sept. 1377, anunțând victorii în spațiul litvan...

⁵² *Gli Angioini di Napoli in Ungheria 1290-1403*, Roma, 1938-XVI (sic, ultimele indică era Mussolini!), p. 404-405, 566-67 (p. 304: Ungrovlahia = „Valachia unghereze”); critica, punctuală a acestei lucrări o datorăm aceluiași Gh. I. Brătianu, „Les rois de Hongrie et les principautés roumaines au XIV-e siècle. A propos du livre de B. Homan sur les Angevins de Naples en Hongrie”, in BSHAR, XXVIII (1947) 1, p. 67-105, îndeosebi p. 92-96. Savantul medievist, de precizat, se angajase și anterior, după 1940, preluând, s-ar putea spune poziția critică și neostenită a lui Nicolae Iorga privind istoriografia maghiară (formidabilă!, **specialiter** după Dictatul de la Viena în problema Transilvaniei)/ Makkai-Galdi-Lukinich, Elekes, elvețianul Van Leisen ș.a./, menținându-și opinia privind episodul Radu I-1377.

⁵³ Homan, *op.cit.*, p. 404. Cf. Ș. Papacostea, l. c. (citează articolul lui Ilie Minea, „*Cherana sau Cherața*”, Cerc. Ist. - Iași, I /1925, p. 412-413, care propunea lectura „*Radom e turco e re di Bulgheria*”, reieșind mai limpede că erau trei co-beligeranți...; conjuncția **e** înlocuită azi cu virgule de S. Iosipescu, supra, n. 43!).

⁵⁴ Vezi Jozsef Szamosi, „Konig Ludwig der Grosse: Bauten and /sic/ Denkmaler in Mariazell”, in *Louis the Great, king of Hungary and Poland*, Edited by S.B. Vardy, Geza Grossschmid, Leslie S. Domokos, Cambridge Univ. Press, N.Y., 1986, p. 287 și urm., cu 8 fig. (În volum, bogat în referințe, nici una din istoriografia românească - doar în treacăt, Al. Tăutu...).

voievodului român⁵⁵. E drept, o stare conflictuală exista de multă vreme în relațiile Țării Românești cu regatul angevin al Ungarei - moștenită, atenuată în răstimpuri, ivită din nou, mai ales sub Vlaicu Vodă și îndeosebi în privința Banatului de Severin, cetatea de aici, cucerită de Ludovic I (posibil la începutul anului 1376), oastea fiind condusă de Nicolae de Gara, ajutat de Petru Himfy castelan de Orșova, ultimul pierind în luptă; regele însuși va aminti acest episod chiar în anul care ne-a reținut atâta atenție: /Petru Himfy/ „care și-a sfârșit viața lui vremelnică, fiind ucis în slujba noastră în războiul pornit de noi împotriva românilor din Țara Românească, care de mult timp ne erau necredincioși („*contra Olacos Transalpinas, dudum nobis infideles, mota nostris in serviciis vitam finivit occisus temporalem*” - 30 oct. 1377)⁵⁶. Înfrângere vremelnică și pentru Vlaicu Vodă, care, în contraofensivă, recucerește Severinul/ banul pus de rege, Ioan Treutul, nu mai e amintit după 1376/, dar din nefericire se pare că Marele Voievod și Domn și-a găsit și el sfârșitul în această ultimă luptă din viața sa, care a avut loc înainte de iulie 1378 (data testamentului - 3 al Mitropolitului Hariton al Ungrovlahiei, unde Vladislav e amintit ca decedat)⁵⁷ și mai ales înainte de 19 nov. 1377, data privilegiului pentru sașii din Brașov prin care regele spera ca Țara Românească să-i fie supusă⁵⁸. Așadar, cu mare probabilitate, Radu I Vv. a urcat **singur pe tronul din Argeș** odată cu evenimentele legate de stăpânirea Severinului și dispariția pe câmpul de luptă a fratelui Vladislav-Vlaicu (înmormântat în somptuosul M. 10 din Biserica Domnească, pe locul de onoare), nici mai devreme și nici mai târziu de anul 1377.

Legenda ilustrațiilor

Fig. 9. Fresce din Biserica Domnească. Naos, stâlpul NE, latura spre Altar: **1.** Hristos binecuvântând (registru superior, sec. XIV) /ap. CDA-1923, fi. 225/; **2.** Așazisul „cavaler zugrăvit” (registru inferior, sec. XIV; acuarelă de G. Teodorescu) /ap. CDA-1923, pl. VII/; **3.** Ambele registre (starea din 1915?), acuarelă de Viorica Sahni – ap. O. Tafrali, *Monuments*, 1931.

Fig. 10. Reconstituire: Vladislav I - Vlaicu Vv., luptător pentru cauza ortodoxiei /corpul cu zale, fără accesoriile redade punctat, desen ap. Corina Nicolescu, 1970; capul voievodului, după *Deisis* din pronaos/.

Fig. 11. **1-2.** Biserica Domnească. Cele două registre iconografice de pe stâlpul NE din naos așa cum le-au gândit ctitorul și programul său /în cel inferior, imagine reconstituită/.

⁵⁵ Supra, n. 53. Inconsistente și, deci, cu totul neavenite aserțiunile lui Pavel Chihaia, care, pe temeiul seriei monetare (emisiunea-cavaler) a lui Radu I face socoteli referitoare la închipuirile armuri venețiene (10,000!!!) importate de „Radano” în 1377 (v. *Cetăți de Scaun*, 1974, p. 169). La fel procedează și S. Iosipescu, l. c.

⁵⁶ DRH, D-I, nr. 66, p. 109-110 (orig. lat.). Cf. monografia *Vladislav I*, 1979, p. 150-151. Vezi, în strictă legătură, nota urm.

⁵⁷ Paul Lemerle, *Actes de Kutlumis*. Edition diplomatique par..., Texte - album, Paris, 1946 / coperta: 1945 /, nr. 36 p. 134-138. /Archives de l'Athos, II /; document-esențial pentru cele discutate aici și asupra căruia voi stăruir cu alt prilej (supra, n. 47); omis însă, din păcate, în seria DIR, B. Țara Românească, veacurile XIII, XIV, XV, E. A., 1951...

⁵⁸ DRH, D-I, nr. 67, p. 111-112, doc. dat din Zvolen (orig. lat.). La acesta făcea aluzie Alf. Huber în 1885 (supra, n. 48).

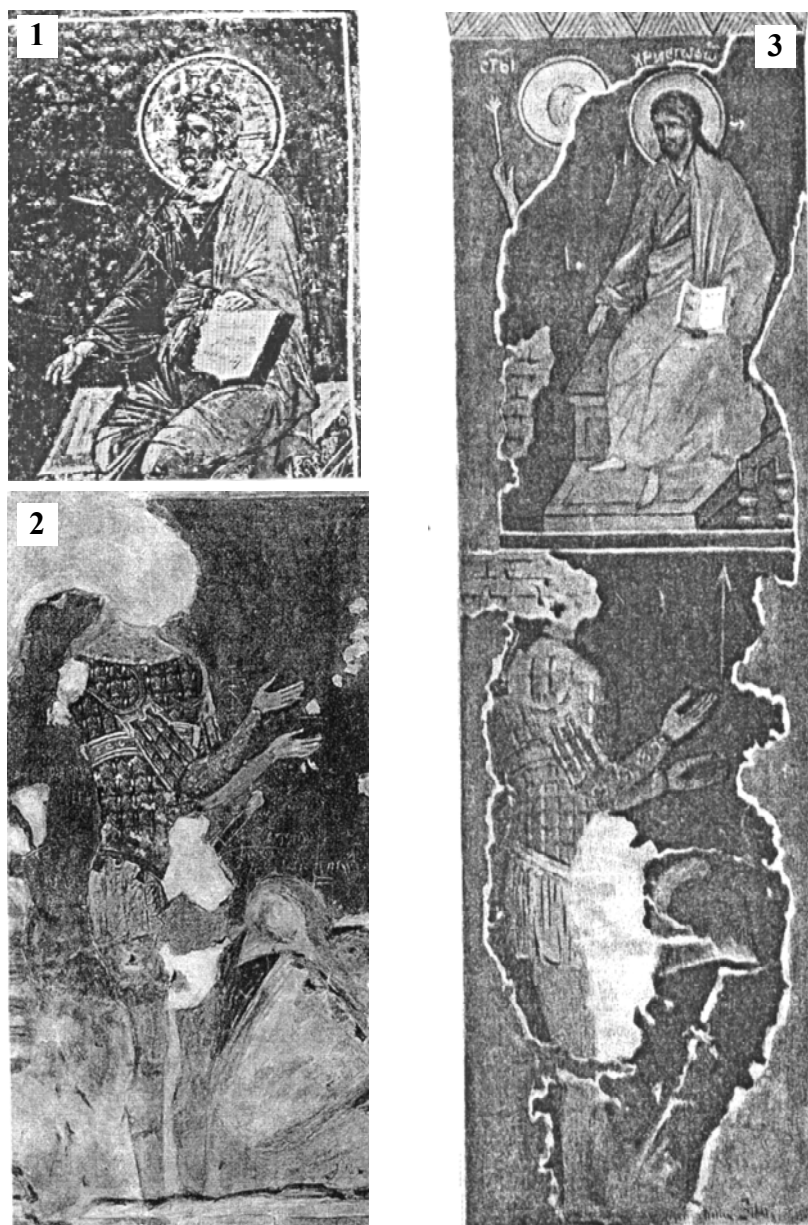


Fig. 9. Fresce din Biserica Domnească. Naos, stâlpul NE, latura spre Altar: **1.** Hristos binecuvântând (registru superior, sec. XIV) /ap. CDA-1923, fi. 225/; **2.** Așazisul „cavaler zugrăvit” (registru inferior, sec. XIV; acuarelă de G. Teodorescu) /ap. CDA-1923, pl. VII/; **3.** Ambele registre (starea din 1915?), acuarelă de Viorica Sahni – ap. O. Tafrali, *Monuments*, 1931.



Fig. 10. Reconstituire: Vladislav I - Vlaicu Vv., luptător pentru cauza ortodoxiei /corpul cu zale, fără accesoriile redat punctat, desen ap. Corina Nicolescu, 1970; capul voievodului, după *Deisis* din pronaos/.



Fig. 11. **1-2.** Biserica Domnească. Cele două registre iconografice de pe stâlpul NE din naos așa cum le-au gândit ctitorul și programul său /în cel inferior, imagine reconstituită/.

(II)

- REASSESSMENTS / COMPLETION/ IMPROVEMENTS -

Abstract

In the last part of the paper the author combat the thesis that the voivodes Basarab I, Nicolae Alexandru & Radu I founded successively the edifice of the Lordly Church from Argeş. The existing documents - including that from the inside the monastery - clearly demonstrate that the only founder was the voivode Vladislav I-Vlaicu, who is present in three different places: as an **initiator** (*Deisis* in narthex), as a voievode and as a Lord, **founder**, beside his wife, Lady Ana (nave, votive picture, remade in 1827; the adjacent inscription, partially preserved from **1369**) and especially as a **fighter for the orthodox belief** (iconographic diptych on the pillar from the North-Eastern side of the nave, the side from the Altar/Proscomidie) - fig. 9-11. nevertheless, it is considered without any documentary evidence the episode 1377, respectively a presumed alliance of Radu I Vv., followed by a campaign versus Louis I King of Hungary - who, as a consequence of his winning the battle, contributed to the foundation of the Great St. Mary from Zell /Austria (see further information in nn. 48-58).