

CERCETĂRI PERIEGHETICE EFECTUATE LA VALEA STÂNII,
PUNCTUL „MĂRGINEANCA - PISCUL LILIECILOR”
(COMUNA ȚIȚEȘTI, JUDEȚUL ARGES)

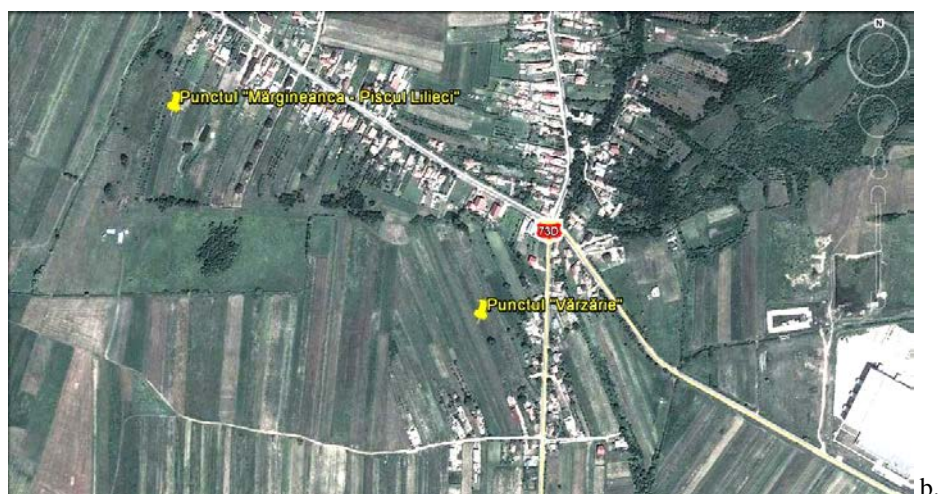
ION DUMITRESCU*
MARIUS MIROIU**

Punctul „Mărgineanca – Piscul Liliecilor” se află pe malul stâng al râului Argeșel, în partea de sud a satului Valea Stâniei (comuna Țițești, județul Argeș), la vest de intersecția DN73 cu drumul Valea Stâniei – Clucereasa, la circa 600 m est de gara Clucereasa (fig. 1).



* Muzeul Județean Argeș.

** Școala Gimnazială Budeasa, județul Argeș.



*Fig. 1. Amplasare în teren a punctelor Mărgineanca și Vărzărie
(a – Plan Director de Tragere; b – captură Google Earth)*

Terenul are aspectul unei terase înalte, fiind punctul cel mai dominant din lunca Argeșului. La vest și sud, terasa este delimitată de o pantă cu înclinație de circa 45-50°, iar în partea de nord, drumul Valea Stânii – Clucereasa taie această terasă (fig. 2).

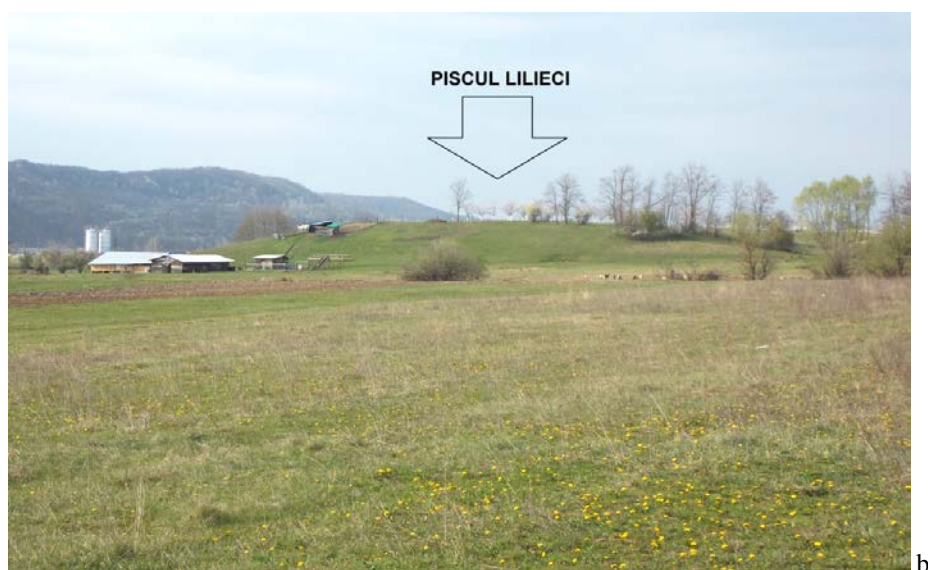


Fig. 2. Piscul Lilieci – vedere dinspre sud.

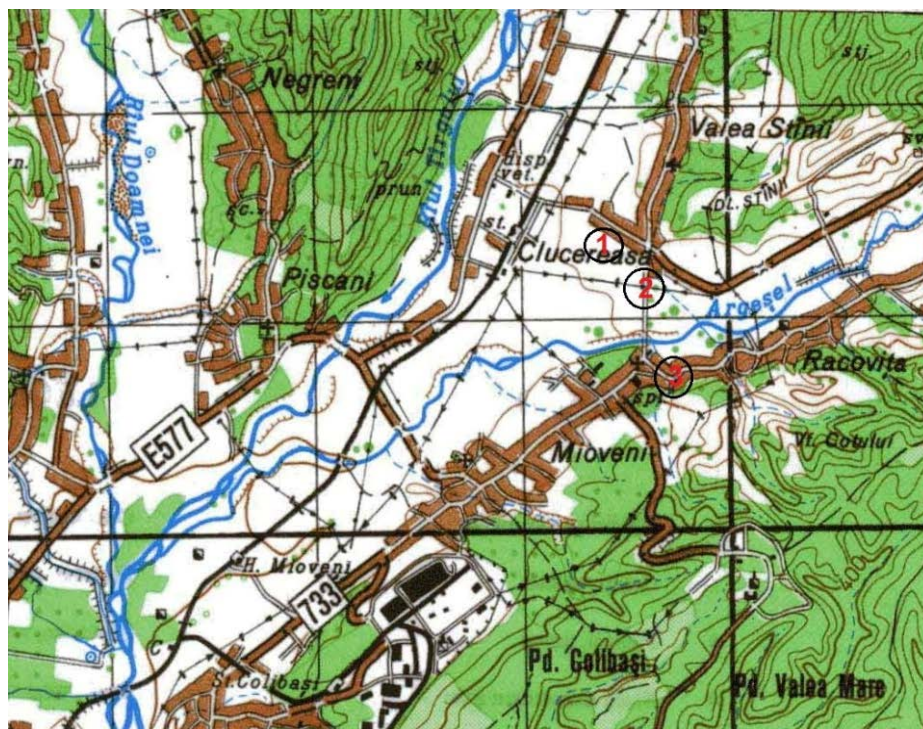


Fig. 3. Amplasare în teren a punctelor: Mărgineanca – Piscul Lileci (1), Vărzărie (2), și Racovița de Sus (3)

Zona, aflată foarte aproape de confluența râului Argeșel cu râul Târgului, este bogată în vestigii arheologice. La sud de punctul „Mărgineanca”, către DN73 (porțiunea dintre Racovița și Valea Stâniei), în punctul „Vărzărie”, a fost identificată o așezare aparținând culturii Tei¹. La vest de această așezare, de-o parte și de alta a drumului de câmp care pornește din DN 73, către luncă (spre Clucerasa), sunt vizibile grupări de bolovani care marchează urmele unor tumuli aplatizați. Din această zonă (în grădina locuitorului Ion Miroiu) provine urna cu capac descoperită întâmplător în anul 1994 și publicată de către N. Boroffka². De asemenea, în anul 1970, pe malul stâng al râului Argeșel, în satul Racovița de Sus, la circa 200 m est de biserica și Cula Racovița, foarte aproape de un podeț care trece peste un pârâu, la rădăcina unui nuc doborât de o vijelie, a fost descoperită o rășniță dacică – *catillus* (fig. 3)³.

¹ D. Măndescu, M. Miroiu, *Așezarea aparținând culturii Tei de la Valea Stâniei (comuna Țițești, Județul Argeș)*, în „Argesis”, *Studii și Comunicări*, seria Istorie, tom XIV, 2005, pp. 101-107.

² N. Boroffka, *Descoperiri hallstatiene la sud de Carpați*, în „Apulum”, XXXIII, 1995, p. 105.

³ Piesa se află în colecția de Istorie Veche a Muzeului Județean Argeș și a fost recuperată de la un locuitor de către domnul Vasile Novac, în anul 1970.

Existența unor vestigii arheologice în punctul „Mărgineanca – Piscul Lilioci” este consemnată încă de la sfârșitul secolului al XIX-lea. Primele referiri la acestea sunt făcute de către învățătorul satului Racovița de Sus, Duculescu Necula, în răspunsul său din 10/22 noiembrie 1873 la Chestionarul arheologic lansat de Alexandru Odobescu. În răspunsul amintit era menționată existența unei biserici „din timpurile cele mai vechi”⁴.

În *Dicționarul geografic al județului Muscel* (publicat în 1893), cu privire la satul Clucereasa se face următoarea precizare: „pe o colină numită Mărgineanca ce-i mai zice piscul Liliocilor se văd niște ruine și trei mari fântâni”⁵.

Informația este detaliată atunci când se vorbește despre toponimul „Mărgineanca – piscul Liliocilor”, precizându-se că în acest punct se cunosc urme de ruine și „trei mari fântâni, un vast eleșteu de pește, mai mulți arbori de grădină și lilioci, precum și sălcii vechi voluminoase dispuse în formă de grădină patrulateră, care toate denotă că aici au fost casele și curtea unui harnic și bun gospodar”⁶. Eleșteul și una dintre cele trei fântâni sunt vizibile și în prezent.

La aceste informații se adaugă și câteva descoperiri făcute întâmplător de către unul dintre semnatarii acestui articol (Marius Miroiu) în 2008-2009. Este vorba de o monedă bizantină de bronz (*folis* emis de Iustinian I), un toporaș de piatră fragmentar și câteva fragmente ceramice⁷.

În primăvara anului 2009, cu ocazia efectuării unei supravegheri arheologice la Valea Stânii – punctul „Vărzărie”, am făcut verificări și în punctul „Mărgineanca – Lilioci”, de unde am recoltat atunci câteva fragmente ceramice, din pastă gri, lucrate la roată.

În luna aprilie 2013 am efectuat aici o altă perieghetză⁸. Cu această ocazie, ne-a fost indicat locul unde a fost descoperită moneda bizantină și toporașul din piatră. Am constatat ca piesele respective au fost descoperite în partea de est a terasei (la est de eleșteu). De asemenea, s-a observat că în această zonă apare ceramică din epoca bronzului (cultura Tei). Într-un șanț adânc făcut de plug erau vizibile două gropi (?) marcate cu un pigment de culoare mai închisă față de culoarea solului.

Dincolo de eleșteul și vâlceaua formată la sud de el, în partea de vest a trasei, se confirmă existența unor ruine. În arătură, în partea de sud a livezii, se observă cărămizi și bucăți de mortar care provin de la o construcție. Cărămizile sunt de factură medievală (sunt bine arse și au o înălțime de 4 cm). La capătul loturilor, către perdeaua de salcâmi, în urma arăturilor, cărămizile scoase au fost strânse în mai multe grămezi. Tot din această zonă au fost recuperate mai multe fragmente ceramice de factură medievală databile în secolele XVII-XVIII (Pl. I).

Pe lângă acestea, din arătură au mai fost recuperate o serie de fragmente ceramice cu pastă relativ fină, de culoare cenușie cu nisip în compoziție, o fusaiolă fragmentară, un fragment ceramic de culoare cărămizie și bucăți de chirpici ars.

⁴ Biblioteca Academiei Române, ms. rom. 228, f. 181.

⁵ C. Alexandrescu, *Dicționarul geografic al județului Muscel*, Stabilimentul Geografic I. V. Socecu, București 1893, p. 97.

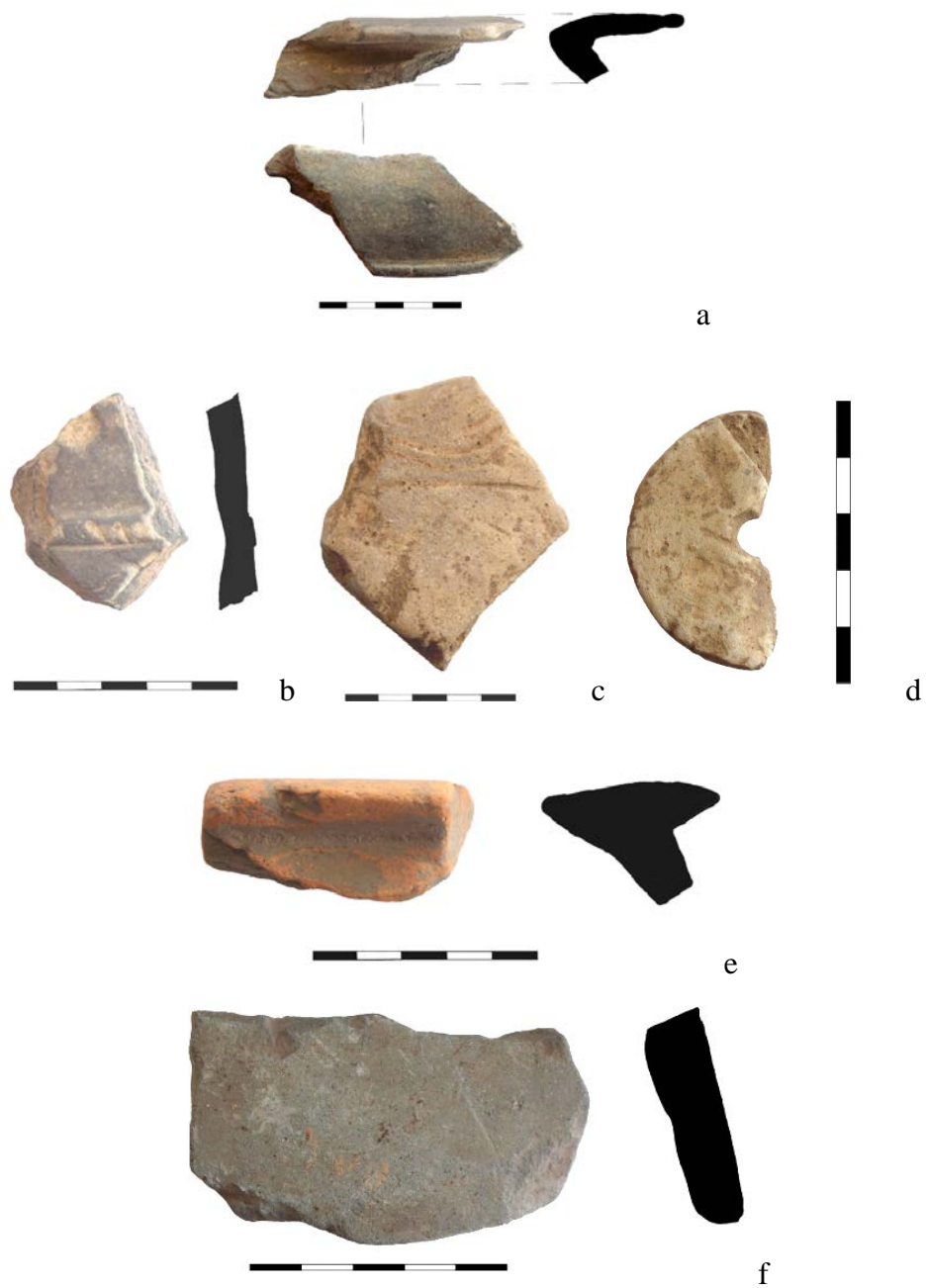
⁶ *Ibidem*, p. 201.

⁷ I. Dumitrescu, M. Miroiu, *Rezultatele supravegherii arheologice de la Valea Stânii – punctul „Vărzărie”*, în „Argesis”. *Studii și Comunicări*, seria Istorie, tom XVII, 2008, p. 24, pl. XI/2-3.

⁸ Periegheta a fost efectuată împreună cu profesorul de istorie Marius Miroiu în data de 21 aprilie 2013.



Pl. I. Ceramică medievală.



Pl. II. Ceramică databila în secolele III-IV p. Chr.

Fragmentele ceramice din pastă cenușie, cele mai multe provin din pereții unor vase și nu prezintă decor, de aceea nu pot fi încadrate tipologic. Doar pentru trei dintre fragmente s-au putut stabili unele analogii. Este vorba de un fragment din partea superioară a unei oale (pl. II/a) și două fragmente cu decor provenind din pereții unor vase (posibil tot oale).

Fragmentul de oală este caracterizat prin buză lată, răsfrântă orizontal în exterior. Forma este întâlnită la Mătăsaru⁹ și Vrănești¹⁰, deci în aria culturii Militari-Chilia. În privința cele două fragmente cu decor, unul prezintă un brâu în excizie sub care apare o bandă de linii în val (pl. II/b), iar la al doilea, registrul decorat se compune dintr-o bandă de linii în val (pl. II/c). Fragmente din pastă de culoare cenușie având ca decor benzi de linii în val au fost descoperite la Locusteni, în așezarea din punctul „la Gropan”, datată în secolul al IV-lea¹¹, dar și în castrul de la Râșnov¹².

Fragmentul ceramic de culoare cărămizie provine de la un chiup. Buza este răsfrântă în exterior, având partea superioară plană (pl. II/d). Forma este larg răspândită în Dacia romană¹³, dar lipsește din așezările Militari-Chilia.

Cercetările perieghetice efectuate în punctul „Mărgineanca – Piscul Lilieci” au confirmat existența unor vestigii medievale (o construcție medievală). Totodată, s-a constatat existența, în acest punct, a unei așezări care datează din secolele III-IV p. Chr. Ea este suprapusă de vestigiile medievale.

În încheiere, trebuie să subliniem, că vestigiile medievale sunt puternic afectate de lucrările agricole, traseul lor nu se recunoaște, în arătură fiind vizibile slabe urme de mortar și bucăți de cărămidă.

FIELD WALKING RESEARCHES PERFORMED AT VALEA STÂNII,
THE SITE ”MĂRGINEANCA - PISCUL LILIECILOR”
(ȚIȚEȘTI PARISH, ARGEȘ COUNTY)

Abstract

The field walking researches performed in the site ”Mărgineanca – Piscul Lilieci” confirmed the existence of some medieval vestiges (a medieval construction). Also, in this point, the existence of a settlement from the 3-rd – the 4-th Centuries was registered. The two vestiges are overlapped.

⁹ Gh. Bichir, *Geto-dacii din Muntenia în epoca romană*, Editura Academiei R.S.R., București 1984, p. 34, pl. XIII/3.

¹⁰ *Ibidem*, pl. 20/2.

¹¹ Gh. Popilian, D. Bondoc, *Așezările daco-romane de la Locusteni*, Editura SITECH, Craiova 2014, p. 246, fig. 46/3.

¹² N. Gudea, I. I. Pop, *Castrul roman de la Râșnov-Cumidava. Contribuții la cercetarea limesului de sud-est al Daciei romane*, Brașov, 1971, p. 87, fig. XX/7.

¹³ N. Man, *Așezarea romană de la Cristești*, Editura Mega, Cluj-Napoca, 2011, p. 155, pl. XCIII/4; Gh. Popilian, *Ceramica romană din Oltenia*, Editura Scrisul Românesc, Craiova 1976, p. 114-117.