

## ISTORIE MEDIEVALĂ

### CÂMPULUNG - CURTEA DOMNEASCĂ. NOI CONSIDERAȚII ARHITECTURAL-URBANISTICE

ANCA MIHAELA COȘA \*  
ADRIAN COȘA

Câmpulungul este renumit pentru prezența crucilor de piatră care se păstrează din vechime. Trasând pe planul orașului legătura dintre anumite cruci, putem observa importanța drumului dintre Biserica Sf. Gheorghe - Olari și turnul mănăstirii Negru Vodă, pe direcția est-vest spre locul de trecere al Râului Târgului, vechi vad comercial, aflat pe drumul spre Brașov și Târgoviște.

Situata strategic pe un platou înalt în partea de sud-vest a orașului, Biserica Sf. Gheorghe prezintă la o privire mai atentă, caracteristici arhitecturale deosebite - o planimetrie specială și prezența inexplicabilă a unui încadrare de intrare în naos ce reprezintă „un frumos și unic exemplu de artă gotică din Țara Românească”<sup>1</sup>. Se pot face de asemenea corelații între arhitectura acestui portal și arhitectura portalului din celebra „Pafta de la Argeș” descoperită în mormântul 10, din Biserica Sf. Nicolae Domnesc, Curtea de Argeș.

#### **Date inițiale.**

Câmpulungul, cel mai vechi oraș al Țării Românești, își are începuturile învăluite în „legendă, care uneori a copleșit adevărul istoric, măcinându-l într-o oarecare măsură”, după cum scria Nicolae Iorga. Domnitorii Basarab I, Nicolae Alexandru Basarab și Vladislav I Vlaicu au trăit la Câmpulung, între anii 1330 și 1369, după cum arată documentele scrise.

În căutarea Curții Domnești a primilor trei Basarabi, trebuie să avem în vedere a ne opri la acest moment din curgerea vremii.

#### **Metoda de lucru - cercetare sistemică proprie studiilor de urbanism.**

Un lucru greu, poate cel mai greu de realizat, este datarea în timp a unui moment ales pentru studiu. Acolo unde straturile de informație sunt

---

\* Câmpulung.

<sup>1</sup> Preot Ioan Răuțescu, *Câmpulung Muscel, monografie istorică*, Câmpulung, 1943, p. 244.

așezate unele peste celelalte, cu ușurință putem lua în calcul un reper greșit, un element care aparține altei perioade istorice decât cea studiată.

Se poate greși oricând, deoarece în domeniul siturilor istorice, fiecare dintre acestea diferă ca și conformație spațială - se suprapun straturile de viață cu elemente multiple ce se combină în variate posibilități. Teoria structurilor urbane este un domeniu ce lucrează sistemic cu multiple variante coroborând elementele spațiale ale teritoriului cu cele de viață urbană.

Prin similitudine, comparație și cunoaștere aprofundată a acelui sentiment al locului „*genius loci*”, delicat surprins de teoriile arhitecturii actuale, uneori cu intuiția ființei noastre mărginite sau cu „luminare de la Dumnezeu”, omul poate descoperi „tainele” vremurilor.

Prezentarea acestei ipoteze dorește a deschide multiple căi de abordare și aprofundare în diverse specialități deoarece este nevoie de aceasta. Perspectiva oferită de arhitectura, de urbanism, de trama stradală nu este uzual folosită de istorici, deoarece necesită o pregătire profesională de specialitate. Considerăm că abordarea pluridisciplinară, prin conlucrarea specialiștilor din multiple domenii reprezintă cheia împlinirii acestui studiu.

### **Evoluția ansamblurilor urbane**

„Datorită cercetărilor arheologice din secolul trecut, și a studiilor de istoria urbanismului românesc, se pot desprinde câteva trăsături proprii atât locuințelor orășenești cât și ansamblurilor urbane. Studii privind vatra așezării, structura stradală, dispoziția locuințelor și a prăvăliilor, raportate la principalele monumente profane și la înfățișarea lor, duc la unele concluzii interesante. Merită subliniat faptul că acestea corespund atât cu observațiile făcute de istoricii din trecut cât și cu impresiile călătorilor străini care au străbătut orașele noastre cu trei-patru sute de ani în urmă. Cercetările arheologice au adus și în acest domeniu un prețios spor de cunoștințe care nu fac decât să confirme concluziile istoricilor și ale arhitecților”<sup>2</sup>.

Trama stradală este un document autentic, ce poate fi păstrat chiar și după foarte mulți ani. La o citire mai atentă ca și în cazul depunerilor arheologice, și în ceea ce privește ridicarea construcțiilor, vechimea este relevantă de mai multe etape de construire realizate în decursul timpului.

Este importantă etapa de construire aleasă pentru citire.

Pornind de la cele scrise mai sus estimăm existența în perioada secolului XIV în zona studiată, a turnului actualei mănăstiri Negru Vodă<sup>3</sup>,

<sup>2</sup> Corina Nicolescu, *Case, conace și palate vechi românești*, ed. Meridiane, București, 1979, p.23.

<sup>3</sup> Turnul mănăstirii Negru Vodă a fost la început un turn de supraveghere și de apărare, ridicat în secolul al XIII-lea. Statutul său de turn de supraveghere și nu de turn clopotniță, încă de la zidirea sa, este argumentat și de cele două metope care au fost încastrate în zidul din față deasupra porții de intrare. Numai etajul de sus al turnului, pe care se aflau crenelurile, a fost complet refăcut de

Cloașterului<sup>4</sup> și „legendarei biserici a lui Negru Vodă”<sup>5</sup>, considerată a fi biserica mănăstirii ce astăzi îi poartă numele.

Turnul, având înălțimea de 35 m, indicativ LMI 2004 319.AG-II-m-A-13547.05, este considerat astăzi cel mai înalt turn medieval din Țara Românească.

Biserica Mănăstirii Negru Vodă, indicativ 319.AG-II-m-A-13547.01, ale cărei fundații - cercetate arheologic în 1924, nasc ipoteza controversată a unei bazilici de secol XIII<sup>6</sup>, a fost reconstruită în timpul lui Matei Basarab în 1635 și apoi în 1827-1832.

Cercetări arheologice minuțioase efectuate de atunci până în prezent caută curtea domnească în incinta actualei mănăstiri<sup>7</sup>.

---

Matei Basarab pentru instalarea clopotelor. (Hurmuzaki, *Documente...*, p. 56; N. Iorga, *Istoria românilor prin călători*, p. 13, ș.a.)

<sup>4</sup> În 1640 episcopul catolic Baksic a vizitat orașul Câmpulung (Campolonga), și scria”... în acest oraș mai este încă o biserică (Cloașterul), dar i-a fost prăbușit acoperișul și cupola corului, numai zidurile au rămas întregi. Era închinată Sfintei Elisabeta, regina Ungariei (fiica regelui Andrei al II-lea - 1205-1235 - beatificată în 1231) și mănăstirea împreună cu biserica fuseseră ale călugărilor franciscani”... Cloașterul, care era părăsit în prima jumătate a secolului al XVII-lea, a fost dărâmat după 1646. Din mănăstire a mai rămas doar biserica, lungă de 40 de pași și lată de 12 pași, a fost foarte frumoasă și făcea minuni. *Călători străini despre Țările Române*, vol. V, p. 211; Marele dicționar geografic al României, vol. II, p. 487.

<sup>5</sup> *Letopiseșul Țării Românești* „Cel dintâi care a cucerit Țara Românească a fost Ankro voievod (Negru) căci era negru, de aceea s-a și numit pe turcește țara Kara Falakh sau Valahia Neagră, după numele lui. Venit-a din Țara Ungurească, adică al Magar și s-a pogorât pe râul Dâmbovița și a început cucerirea Țării Românești. Și a zidit o biserică măreață și foarte înaltă și foarte frumoasă în orașul Câmpulung (Kompsonki)...”. *Condicele de la Deir es-Sir*, Mss. Nr. 118, p. 534-558; Virgil Cândea, *Letopiseșul Țării Românești (1292-1664) în versiunea arabă a lui Macarie Zaim*. Studii, RdI, tom. 23. nr. 4, 1970, p. 673-692.

<sup>6</sup> Virgil Drăghiceanu arată că „în mod sigur nu a existat pe același loc o biserică anterioară, ortodoxă sau catolică, monumentul dărâmat la 1633 fiind cel original”. Elementele romanice existente la această biserică sunt legate de descoperirea vechii pardoseli situată la o adâncime de 2 m față de actualul nivel, legată organic de temelie. Aceste substrucții, pe care sunt așezați stâlpii bisericii, alcătuiesc o platformă și servesc la repartizarea egală a mării greutate a bolților pe toată suprafața bisericii, împiedicând scufundarea stâlpilor, tălpicea acestei biserici constă din două substrucții de bolovani care se întindeau în lungul bisericii, din peretele vestic până la stâlpii altarului spre est sub bazele celor patru stâlpi centrali; alte două substrucții se întindeau de la nord spre sud sub bazele acelorași patru stâlpi... acceptăm opinia conform căreia locul a deservit cultul occidental, urmând ca în veacul următor să suporte modificări pentru a se adapta noilor cerințe răsăritene ale curții domnești de aici”, V. Drăghiceanu, *Despre mănăstirea Câmpulung*, p. 296, 316.

<sup>7</sup> Din toate cercetările întreprinse (1968-2005) ... se desprinde concluzia că biserica voievodală a fost ridicată către mijlocul sec XIV, fiind, împreună cu resturile de construcție care se pot atribui ipotetic vechii reședințe domnești, primele clădiri de zid importante, într-un spațiu cu urme de locuire din perioadele precedente, inclusiv urme databile în ultima parte a secolului al XIII-lea și începutul secolului al XIV-lea sau aparținând unor amenajări (inclusiv zidării de proporții reduse) care s-ar putea datora activității constructorilor viitoarei reședințe. Gheorghe I. Cantacuzino, *Săpături arheologice la monumente din Câmpulung*, SCIVA 57, 2006, 1-4, p. 71-90.

### Studiu de caz – zona sud-vestică a Câmpulungului

La o privire foarte adâncă în timp, putem vedea cum condițiile naturale favorabile existenței omului au fost, mai ales pentru vremurile preistorice, primul factor care atestă locuirea unui teritoriu geografic. Ipoteza locuirii din vechime a sitului studiat este confirmată de arheologii care au constatat că nu există masiv salifer sau izvor de apă sărată să nu fi avut în vecinătate una sau mai multe așezări preistorice. În zona din sudul orașului se distinge o arie veche de locuire geto-dacă în cartierul Olari - Sf. Gheorghe și către Apa Sărată. Tot aici apar în secolul al II-lea d.Hr. castrul roman de pământ și cel de piatră de la Jidava, integrate în sistemul de apărare numit Limes Transalutanus indicativ LMI 2004 6.AG-I-s-A-13357.<sup>8</sup>

*Așa cum a arătat mai demult istoricul P. P. Panaitescu<sup>9</sup> nucleeele primelor așezări cu activitate economică intensă, devenite târguri, s-au constituit pe văile râurilor, acolo unde satele din jur aduceau produsele pentru schimb, iar condițiile geografice ofereau stabilirea unei așezări și a unui punct de apărare pe un bot de deal sau la marginea unei râpe, limitată de un râu sau de un teren mlăștinos. Ideea emisă încă la vremea când cercetările arheologice din vechile târguri românești erau abia la început, a fost confirmată prin recente descoperi. În marea lor majoritate, orașele românești s-au construit și s-au dezvoltat de-a lungul unui râu al cărui nume îl poartă<sup>10</sup>. Cel mai vechi nivel de depuneri arheologice al Câmpulungului suprapune ca o manta, cel puțin în aria sud-vestică a orașului, cartierul Olari - Sf. Gheorghe, urmele unei așezări geto-dacice bine fixate stratigrafic și cronologic în sec. II-I a.Hr., cuprinzând și caracteristici de cultură elenistică din aceeași perioadă<sup>11</sup>.*

Din aceasta perioada se păstrează și o parte din trama stradală și bineînțeles elementele majore ale peisajului: - Râul Târgului cu curgere nord-sud și dealurile, muscele situate de o parte și de alta iar spre est, cel mai înalt deal din țară, Mățău având peste 1.000 m altitudine. Locul de trecere al râului, vadul, este extrem de important.<sup>12</sup> Vadul - punct de trecere peste Râul Târgului,

<sup>8</sup> Memoriu de cercetare din cadrul Planului Urbanistic General al municipiului Câmpulung, Argeș HCL 135/2003, Studiu de fundamentare pentru delimitarea zonelor protejate cu valoare deosebită cultural, istorică, arhitectural-urbanistică în municipiul Câmpulung Muscel, SC Proiect Argeș SA Pitești, p. 3-4.

<sup>9</sup> P. P. Panaitescu, *Interpretări românești*, București, 1944, p. 161-230; idem, capitolul *Orașele*, în volumul *Viața feudală în Țara Românească și Moldova (sec. XIV-XVII)*, București, 1957, p. 413-444); P. Chihaia, *Cetățile*, P. 78-80, p. 225-235

<sup>10</sup> Corina Nicolescu, *Case, conace și palate vechi românești*, ed. Meridiane, București, 1979, p. 24.

<sup>11</sup> Flaminio Mârțu *Săpături arheologice Câmpulung*, Revista Muzeelor, V, 1968

<sup>12</sup> Prin vad panta de scurgere a râului se micșorează, valea se lărgeste, apele scad în adâncime, putând fi trecute cu piciorul, călare sau cu carul. Indiferent în ce direcții se orientau drumurile de comerț, acestea se strâneau mănunchi la vadurile importante ale râurilor. „Mai bine mergi o zi

crează accesul în zonă și direcțiile fluxurilor de circulație.

În vechime, orientarea în spațiu nu era o treabă ușoară. Adesea erau ridicate cruci de piatră, iar aprecierea distanțelor se făcea nu prin numărarea kilometrilor parcurși, ci prin numărarea zilelor de mers<sup>13</sup>. După cum este cunoscut, Câmpulungul este o localitate unde sunt întâlnite foarte multe cruci vechi din piatră, de mari dimensiuni, decorate cu motive ancestrale ce străjuiesc intersecțiilor drumurilor, îndemnând trecătorii spre calea bună. Numărul acestora este impresionant: „sporu exorbitant de cruci din interiorul Orașului și a laturilor circumvecine”<sup>14</sup> fiind menționat în diverse scrieri de-a lungul timpului.

Locația acestor cruci de piatră se păstrează din vechime. Studiul de față pornește de la aceste amplasamente ale vechilor cruci de piatră. Notând pe o hartă aceste locuri, indiferent de vechimea crucilor ce le însemnează, determinăm într-un studiu urbanistic, importanța unor legături în anumite direcții. Trama stradală este un document autentic, ce poate fi păstrat chiar și după mulți ani. La o citire mai atentă observăm ca și unele limite de proprietate ale parcelelor urmăresc aceleași direcții. Perspectiva oferită de arhitectura, de urbanism, de trama stradală nu este uzual folosită de istorici, deoarece necesită o pregătire profesională de specialitate.

Importanța legăturii dintre biserica Sf. Gheorghe - Olari și turnul mănăstirii Negru Vodă, pe direcția est-vest, ne-a fost sugerată de amplasamentul a două vechi cruci de piatră astfel:

CRUCE DE PIATRĂ, str. Alexandru Nicolae Voievod, în curtea bisericii Șubești, date 1593-1601 indicativ LMI 2004 - 895.AG-II-m-A-13906<sup>15</sup>.

și

CRUCE DE PIATRĂ, 1596 situată la intersecția str. Vasile Alecsandri cu str. Sf. Gheorghe, indicativ LMI 2004 - 896.AG-IV-m-A-13907 situată lângă

---

întreagă în lungul râului, decât să te îneci dimineața” Ion Ghinoiu, *Cărările sufletului*, ed. Etnografică, București 2004, VI. Dunăre, Dunăre, drum fără pulbere, p. 42.

<sup>13</sup> Ion Ghinoiu, *Cărările sufletului*, ed. Etnografică, București 2004, XI. p. 52.

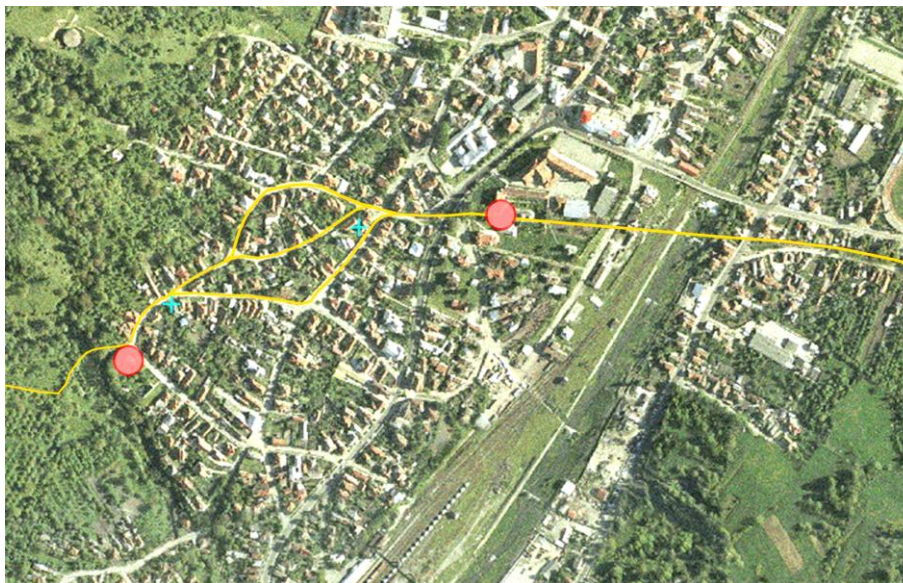
<sup>14</sup> Dumitru I. Băjan, *Crucea Jurământului – studiu analitic și istoric*, Câmpulung, 1929, p. 12.

<sup>15</sup> Cruce în curtea bisericii Șubești, strada Alexandru Nicolae Voievod, în vecinătatea intersecției cu strada Șubești, dimensiuni 195 x 75 x 33 x 24 cm, text în limba slavonă, literă excizată de 6,5 cm „S-a ridicat această cinstită cruce întru ruga și lauda celui întru sfinți părintelui nostru, arhierelui și făcătorului de minuni, Nicolae al Mira Lichiei, în zilele (lui) Io Mihail voevod” pe partea posterioară, incizat, text actual, „Acestă sf /cruce s-a / găsit în / zidu pava / jiului cel / veici, la an / 1887. Și am gă / sit de cu / viință a se / pune aici / în zilele / alesului / nostru pri / mar Istrate Rize / al urbei / Câmpulung / și cu cel / eala d-lui / Costaiche / Chirca”. † Calinic Argeșanu, Grigore Constantinescu *Cruci de piatră - monumente memoriale din județul Argeș*, Pitești, 1999, p. 132-133.

biserica „Sf. Gheorghe” - Olari<sup>16</sup>.

Elocvent, aceste documente în piatră, păstrate de trama stradală, atenționează că pe direcția est-vest, dinspre Turnul actualei mănăstiri situat în apropierea vadului Râului Târgului, urmând traseul celor trei străduțe înguste ce se desprind de lângă o cruce de piatră și se restrâng lângă cealaltă pe parcursul a doar 300 m, se afla un obiectiv important identificat ca fiind Biserica Sf. Gheorghe-Olari.

***Importanța legăturii dintre cele două destinații este arătată prin triplarea acesteia.***



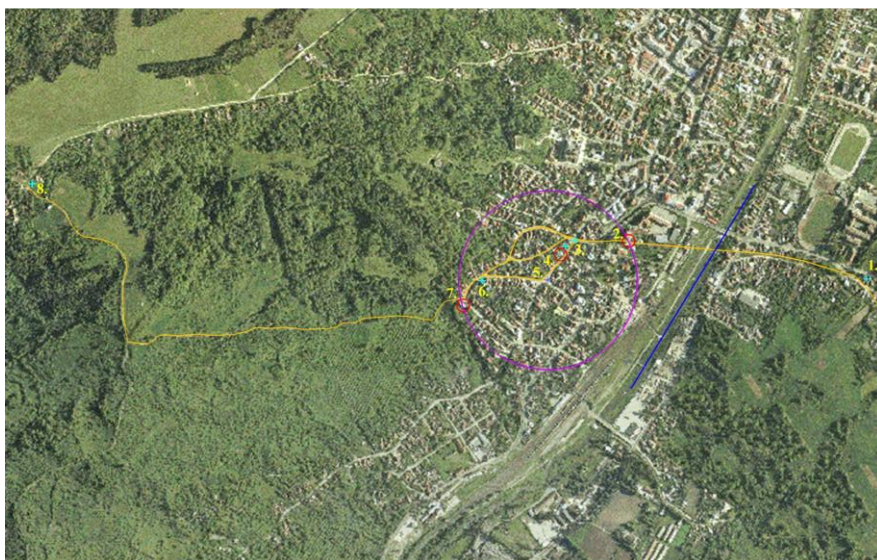
*Fig. 1. Traseu Turnul Mănăstirea Negru Vodă - Biserica Sf. Gheorghe.  
Prelucrare foto satelit, poziționare biserici și cruci de piatră,  
arh. Anca Mihaela și Adrian Coșa.*

Această direcție de traversare a Râului Târgului vine dinspre Calea Târgoviștei - denumire păstrată și astăzi mergând spre sud-vest pe drumul vechi ce ducea spre Curtea de Argeș, întâi trecând prin localitatea Malu, denumire întâlnită în vechile catagrafii ale Câmpulungului.

<sup>16</sup> Crucea din strada Vasile Alecsandri colț cu strada Sf. Gheorghe, dimensiuni 242 x 98 x 36 x 27 cm. Text parțial erodat, text în limba slavonă, literă excizată de 6 cm <Ridicată> pe rândul 3: „în zilele lui Io Mihai Voievod” ...pe rândul 16 „Matei. Leat 7105. Ps az Tatomir, Ivan i Radu i stănil”. - traducere Gheorghe Pârnuță – *Documente și inscripții privind istoria orașului Câmpulung Mușcel* ed. Semne, p. 159.

Pe acest traseu Întâlnim numeroase locații ale unor cruci de piatră sau de lemn și biserici situate la intersecții cu alte drumuri după cum urmează:

1. Cruce de piatră – în vecinătatea actualului Colegiu „Carol I” intersecție Calea Târgoviștei cu strada Ion Giurculescu dinspre cartierul Valea Româneștilor;
2. Biserica mănăstirii Negru Vodă;
3. Cruce - în vecinătatea bisericii Șubești, intersecție a străzilor Șubești, Maior Giurescu și Alexandru Voievod;
4. Biserica Șubești;
5. Cruce din lemn – troiță la intersecția străzilor Alexandru Voievod cu Vasile Alecsandri;
6. Cruce de piatră la intersecția străzilor Vasile Alecsandri cu Sf. Gheorghe;
7. Biserica Sf. Gheorghe;
8. Cruce de piatră – la intersecția drumului vechi ce urcă dinspre biserica Sf. Gheorghe și strada Gruifului, etc.



*Fig. 2. Traseu vechi cu legături spre Curtea de Argeș (vest) și Brașov/Târgoviște (est).  
Prelucrare foto satelit, poziționare biserici și cruci de piatră,  
arh. Anca Mihaela și Adrian Coșa.*

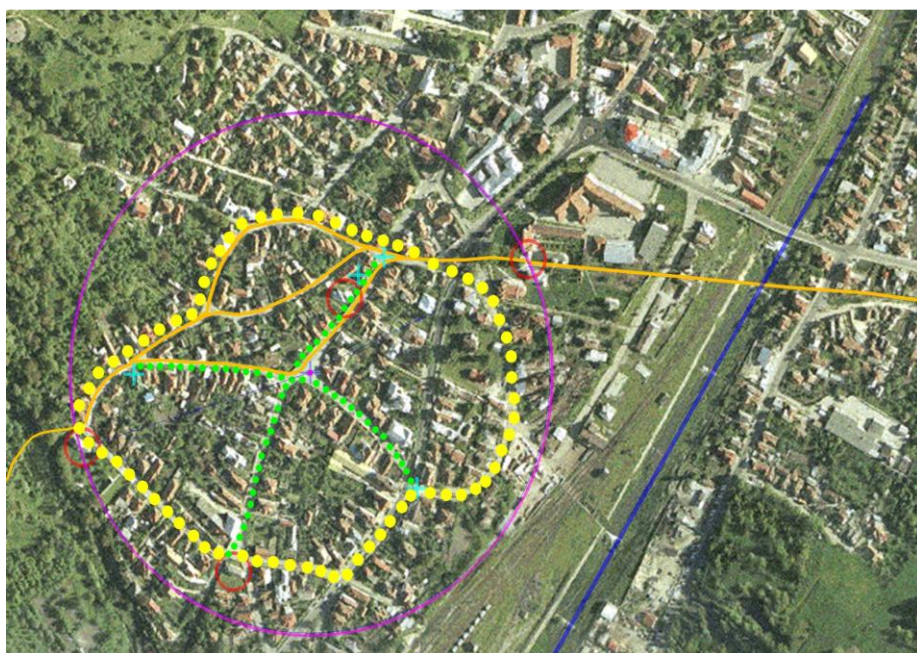
Detaliind zona sud vestică a Câmpulungului, observăm o tramă stradală foarte veche.

În lucrarea lui Vitruviu „Despre arhitectura”, găsim descrierea celor două străzi, axe perpendiculare - „cardo si decumano” - care se intersectează în



centrul unei așezări. În situl studiat, putem identifica aceste două axe, în zona construită dintre biserica Sf. Gheorghe și turnul Mănăstirii Negru Vodă, ca fiind strada Alexandru Voievod - pe direcția nord-sud și strada Vasile Alecsandri (fosta strada Crucea de piatră) - pe direcția est-vest. Zona veche ar fi astfel delimitată de locația bisericii Șubești (nord) și bisericii Fundeni (sud) și de locația a două cruci vechi de piatră pe direcția est-vest.

Observăm că locațiile celor două turnuri aparțin unui cerc cu centrul în intersecția acestor două vechi axe, în prezent localizată printr-o troiță de lemn. Raza acestui cerc este cca. 267,6 m (10 funii/40 prăjini/120 stânjeni), ceea ce arată că pozițiile acestor turnuri au fost calculate.



*Fig. 3. Schema zonei vechi - un cerc (magenta) cu centrul în intersecția axelor vechi (verde) trece prin locațiile turnurilor bisericii Sf. Gheorghe și mănăstirii Negru Vodă, poziționare biserici (roșu) și cruci de piatră (albastru). Prelucrare foto satelit, arh. Anca Mihaela și Adrian Coșa.*

Zona astfel descrisă ar avea un diametru de cca. 400 m, biserica Sf. Gheorghe fiind poziționată în punctul cel mai de sus - respectiv colțul sud-vestic, iar turnul mănăstirii, spre zona cea mai joasă, respectiv colțul nord-estic. Legătura dintre acestea formează o diagonală a acestei zone. Pe această direcție se află trama stradală întreită, descrisă mai sus.



### **Ipoteza curții domnești din sec. XIV-XV**

„**Curțile domnești** dominau, prin așezarea lor, punctele obligatorii de trecere, fiind înălțate pe promontorii pentru a îndeplini scopul militar de apărare și control a unei anumite zone... Un studiu interesant, bazat pe analiza documentelor coroborate cu datele arheologice, a pus în lumină, convingător, existența și rolul acestor curți pe plan politic și militar, mai bine cunoscute în Moldova sec. XIV-XV”. ... „Punct pe boturi de deal sau pe câte o stâncă, punct obligatoriu de trecere, cu o largă perspectivă asupra priveliștilor din jur, așa cum sunt acelea care se mai pot vedea încă, ruinate, la Rachitova, Cetatea de Colț și Mălăiești, toate din secolul XIV. În alte cazuri **locuința feudală** a dispărut, supraviețuind peste veacuri numai **biserica-paracelis** din imediata ei vecinătate.”<sup>17</sup> ... Cercetările din ultima vreme întreprinse la ctitoria Căndeștilor de la Streiu-Sângeorgiu au dat la iveală și vestigiile unei curți, în vecinătatea bisericii, întregul ansamblu, la origine din lemn, din secolul al XI-lea, fiind înlocuit curând cu construcții de piatră.”<sup>18</sup>

**Biserica Sf. Gheorghe-Olari monument istoric** „e așezată în partea de sud-vest a orașului, pe un **loc mai ridicat** de unde se desfășoară o priveliște din cele mai încântătoare, având în față dealul Mățăului, spre miază-noapte Mateiașul și spre miază-zi, frumoasa vale scăldată de Râul Târgului. Data zidirii nu se cunoaște, deoarece n-are pisanie, ca să arate aceasta. E socotită însă ca **una din cele mai vechi biserici ale orașului**, cu o existență anterioară sec. XVII”<sup>19</sup>.

### **Aspecte cunoscute până în prezent**

„Unele curți ale marilor boieri din sec XV-XVI din Moldova, se pot localiza precis pe baza **bisericii paracelis**, destinată și ca loc de îngropare, din imediata vecinătate a casei, singura care mai dăinuiește, ruptă din întregul ansamblu arhitectonic. Configurația accidentată a terenului, urmele de zidărie cu mortar și numeroasele fragmente ceramice, aflate în prejma bisericii, ne ajută să determinăm exact locul fostelor curți domnești...”<sup>20</sup>.

„Cimitirul, vatră a moșilor și strămoșilor, reprezintă sensul primar al expresiei românești vatră strămoșească, în alcătuirea căreia intră două cuvinte de proveniență cert preromane. Populația răvășită nu odată de incendii, molime și cotropiri s-a regrupat, după trecerea urgiei, în jurul necropolelor;

<sup>17</sup> În această situație sunt ctitoriile cneziale din Țara Hațegului (Streiu, Streiu-Sângeorgiu, Sântămăria-Orlea, etc.) a căror importanță pentru începuturile culturii feudale românești, prin particularitățile arhitecturii și picturii lor, a fost pusă în valoare încă demult în studiile lui I. D. Ștefănescu 1932, *La peintures religieuses en Valachie et en Transylvanie depuis les origines jusqu'au XIX siècle*, Paris, 1932, idem, *Les monuments d art, sources de l histoire*, „Byzantios” XXXVI, 1966.

<sup>18</sup> Corina Nicolescu p. 17.

<sup>19</sup> Preot Ioan Răuțescu, *Câmpulung-Muscel monografie istorică*, Câmpulung, 1943, p. 243.

<sup>20</sup> Corina Nicolescu, *Case, conace și palate vechi românești*, ed. Meridiane, București, 1979

*adică în jurul moșilor și strămoșilor rămași pe loc*<sup>21</sup>.

Este posibil ca numeroasele fragmente ceramice care vor fi dat denumirea de Olari acestei biserici a sfântului Gheorghe să fi avut această proveniență.

În acest moment justificarea specificației - Olari - alăturată sfântului protector - Marele Mucenic Gheorghe, s-ar datora breslei olarilor, însă terenul aici nu este argilos, iar exploatarea de argilă, folosite mai ales pentru cărămidă, se află în alte zone ale Câmpulungului.

Sau, există posibilitatea ca în decursul timpului, să fie preluată greșit o literă, a denumirii, nu Olari ci Olahi, adică Valahi sau români. Biserica ar fi putut fi denumită astfel, pentru a-i putea deosebi pe ortodocși de membri comunității catolice din jurul Cloașterului, marea mănăstire catolică, și acesta existând până în secolul XVII în apropiere<sup>22</sup>.

În plus, zona este prea restrânsă pentru a permite comunități și bresle atât de numeroase încât să își ridice propriile biserici. La distanță de 500 m spre nord se află biserica Șubești, iar la 200 m spre est este situată biserica Fundeni.

Încă din anul 1658, aceasta trecea drept „o biserică veche de la marginea orașului” - spre deosebire de biserica mănăstirii Negru Vodă care „până în vremea răposatului Matei voievod, clădirea se păraginise, dar acesta s-a îngrijit de ea și a reînnoit-o; așadar acum este mare și frumoasă, iar construcția ei este cu totul nouă”<sup>23</sup> așa cum ne informează călătorul străin Paul de Alep. Acesta povestește: „de sărbătoarea Sfântului Gheorghe (23 aprilie 1658), a avut loc o procesiune la Câmpulung, potrivit datinei. Și domnul nostru patriarh (Macarie) s-a dus cu ei, cu steaguri și cu prapori, la o veche biserică închinată Sf. Gheorghe, de la marginea orașului, unde le-a slujit aghiazmă și apoi s-au întors toți la liturghie”<sup>24</sup>. Această procesiune se desfășura pe una din cele trei străzi din traseul prezentat în acest studiu între biserica mănăstirii

<sup>21</sup> Ion Ghinoiu, *Cărările sufletului*, ed. Etnografică, București 2004, XI. Drumul capăt n-are, p. 69.

<sup>22</sup> Mădălina Mirea (text), *Câmpulung Muscel: schițe pentru o monografie arhitecturală*, Igloopatrimoniu, București, 2012, p. 34.

<sup>23</sup> Călători străini în Țările Române, vol. VI, București, Editura Științifică și Enciclopedică, 1976, p. 170-171, 247-248

<sup>24</sup> La acea vreme, după 300 de ani de la înființarea primei Mitropolii a Țării Românești prin mutarea mitropolitului Sf. Iachint de Vicina în anul 1359, un alt patriarh, Macarie Zaim, patriarhul Antiohiei între 1647-1672, însoțit de diaconul său Paul de Alep, refăcea traseul între biserica Sf. Gheorghe-Olari și mănăstirea Negru Vodă, traseu păstrat conform datinei. Nimeni nu mai știa de ce. Așa se păstra datina. Anul trecut, după 650 de ani de la moartea domnitorului Nicolae Alexandru Basarab și începerea domniei fiului său Vladislav I Vlaicu în biserica Sfântului Mare Mucenic Gheorghe, dimineața, înainte de slujirea Sfintei Liturghii, în ziua hramului din 23 aprilie, s-a sfințit aghiazmă în vase mari, afară, dinaintea intrării în biserică, și s-a împărțit, în sticle frumos etichetate, oamenilor. Nimeni nu mai știe de ce. Așa se păstrează datina.

Negru Vodă și biserica Sf. Gheorghe - Olari. Ritualul sfințirii aghesmei, înaintea Sfintei Liturghii, din ziua hramului, nu este uzual în practica slujbelor ortodoxe, dar aici acest obicei, potrivit datinei, se păstrează și astăzi (2015).

Trebuie avut în vedere și faptul că vechimea bisericii a dus la foarte multe dispute între cercetătorii istorici, „căci din neamul ctitorilor cei ce o au zidit, nu se mai află nimeni”<sup>25</sup>.

#### **Date arheologice**

*„Cercetarea arheologică a bisericii mănăstirii Negru Vodă, care a suprapus fosta biserică domnească, a evidențiat un fapt aparent staniu, de care cei mai mulți dintre istoricii noștri s-au distanțat cu prudență: prima biserică, cea ctitorită de Întemeietor (...) nu era un paraclis modest, cum am fi putut presupune, având în vedere epoca și contextul fundării sale (vezi prin comparație, necropola voievodală, adăpostită într-o biserică de lemn, de la Rădăuți, cu peste jumătate de veac mai târziu), ci o construcție complexă, cu dimensiuni apreciabile, care confirmă caracterizarea făcută de cronică: „mare și frumoasă”<sup>26</sup>.*

La Câmpulung săpăturile de salvare s-au efectuat în anul 1967, de Flaminio Mărtzu la biserica Sf. Gheorghe – Olari, datându-se monumentul în a doua jumătate a secolului al XV-lea. Cu această ocazie, s-au dezvelit și cercetat 31 de morminte dispuse pe patru niveluri<sup>27</sup>.

Mormintele cercetate dovedesc apartenența la ritul răsăritean, deși construcția are elemente gotice<sup>28</sup>.

Date din cronică sondajelor arheologice efectuate în incinta bisericii Sf. Gheorghe – Olari menționează că într-unul dintre morminte s-a găsit un inel pentru a cărui placă a fost folosită o monedă romană, de la Octavian Augustus, precum și resturi textile împreună cu un număr de 40 de nasturi din fir textil, 20

<sup>25</sup> Preot Ioan Răuțescu, Câmpulung Muscel, monografie istorică, Câmpulung, 1943, p. 244.

<sup>26</sup> Denis Căproiu, *Asupra începuturilor orașului Câmpulung*, Historia Urbană, t. XVI, nr. 1-2/2008, p. 37-64.

<sup>27</sup> Fl. Mărtzu, *Cercetări arheologice cu privire la „mișei” din Câmpulungul medieval*, în volumul *Din istoria luptei antiepidemice din România*, București, 1972, p. 39-44; idem, *Mișei Câmpulungului medieval și biserica Sf. Gheorghe Olari*, BOR, XC, 1972, 3-4, p. 362; Despre toponimul Groapa lui Morminte din sud-vestul orașului Câmpulung, un bătrân povestea: „acum 200-300 de ani s-a ivit o ciumă mare de au rămas la unele case numai câinii urlând. Fetele mari au fost duse la groapă cu sălbi la gât... Acolo au crescut brazi.”... în mentalitatea populară, această epidemie era un pericol potențial și pentru generațiile ascendente (moșii și strămoșii) din cimitire. Din acest motiv, ciumaților li se amenajau locuri de înmormântare și cimitire separate care, în general, dublau cimitirele sătești obișnuite. Numărul cimitirelor ciumaților a fost impresionant. Locul lor este atestat uneori de toponime, alteori de urmele vegetației sempervirescente (brad, merișor) plantate de obicei în cimitirele românești. Ion Ghinoiu, *Căările sufletului*, Ed. Etnologică, București, 2004, p. 70.

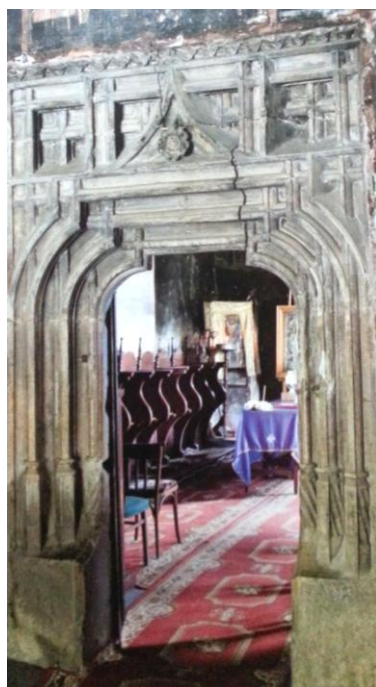
<sup>28</sup> Gheorghe I. Cantacuzino, *Săpături arheologice la monumente din Câmpulung*, material publicat pe internet.

înșirați de la gât în jos și câte 10 de la cot pe partea inferioară a antebrațului, care s-a presupus că era tunică cu mânecile încheiate astfel<sup>29</sup>.

Aceeași structură de așezare a nasturilor, din aur de data aceasta, a fost identificat în mormântul nr. 10, cunoscut până de curând ar fi al domnitorului Vladislav I Vlaicu, din Biserica Domnească Sf. Nicolae din Curtea de Argeș<sup>30</sup>.



4.



5.

Fig. 4. Paftaua de la Argeș, mormântul 10 din Biserica Domnească Sf. Nicolae, foto Muzeul municipal de la Curtea de Argeș și 5. Portal gotic din Biserica Sf. Gheorghe din Câmpulung, foto arh. Coșa 2014.

<sup>29</sup>Dorin Popescu, *Săpăturile arheologice din R. S. România în anul 1967*, în SCIV, 19, 4, p. 694. Ținând seama de monedele emise de Matia Corvin (1458-1490) aflate în morminte din același nivel, mormântul a fost datat în al patrulea sfert de veac al secolului XV și considerat ca atestând „unul dintre cele mai vechi reflexe ale renașterii și umanismului românesc exprimate prima oară la Câmpulung”. Fl. Mârțu, *Un ecou al renașterii, în a doua jumătate a secolului XV, la Câmpulung Muscel*, Revista Muzeelor, V, 1968, nr. 5, p. 449-450.

<sup>30</sup>Mormântul 10 *Descrierea mormântului princiar din Biserica Domneasca, Curtea de Argeș* ”Personajul poartă o tunică purpurie lungă până la jumătatea femurului și strânsă pe trup. Tunica este cusută cu fir și decorată cu mărgăritare, în special la mâneci (manșete și coate), și este închisă în față cu 30 de nasturi de aur smălțuiți cu verde astfel încât pe bumb să înfățișeze stema dinastiei Basarabilor: scut despicat, fasciat în jumătatea dreaptă în opt zone care alternează aur-verde. Circa 20 de nasturi similari decorau și antebrațele mâneilor...” Wikipedia - material publicat pe internet 2015.

... Biserica mănăstirii Negru Vodă conține în acest moment piatra de mormânt a domnitorului Nicolae Alexandru Basarab, dar se cunoaște însă faptul că această piatră a stat un timp la mănăstirea Vieroși-Argeș și se cunoaște de asemenea că a fost adusă de acolo<sup>31</sup>.

#### **Arhitectura bisericii Sf. Gheorghe Olari**

În formă de navă, cu o singură turlă, biserica Sf. Gheorghe-Olari este zidită din piatră brută și rostuită având terminația superioară a soclului compusă dintr-un șir de cărămidă presată cu profil gotic. Lungimea este 13 m, iar lățimea este de 7 m la exterior. Biserica se compune din două părți: prima, formată din altar decoșat poligonal și naos dreptunghiular, parte care este mai veche, și a doua, din pronaos, deasupra căruia se află clopotnița de zid de cărămidă presată, adăugată mai târziu. Cărămida cu care este zidit interiorul primei faze a bisericii, spre a primi fresca, are dimensiuni 30 x 18, 5 x 4 cm, iar cea din pronaos 28,5 x 14 x 4 cm, la bază, iar deasupra, peste cupola semisferică susținută de arce 26,5 x 14 x 3,5 cm. Clopotnița este realizată după modelul celei de la mănăstirea Negru Vodă, dar la dimensiuni mai modeste. Spre sud, scara decroșată, poligonală conține scara elicoidală cu trepte din stejar cioplite, conținând și vângul central, așezate gravitațional și încastrate în pereții constituiți din piatră de râu alternată și încadrată de cărămizi 28,5 x 14 x 4 cm, ca la biserica Sf. Nicolae Domnesc<sup>32</sup>. Scara este asemănătoare celei de la turnul mănăstirii Negru Vodă poziționată în aceeași zonă față de acces sub spațiul constituit dintr-o calotă semisferică sprijinită pe patru arce, sistem întâlnit la primul nivel al ambelor turnuri. Soclul de cărămidă presată, continuă piesele de colț ce conțin sculptate aceleași șanțuri. Ancadramentele ușii de la intrarea în naos reprezintă „un frumos și unic exemplu de artă gotică din Țara Românească”<sup>33</sup> remarcându-se printr-o valoare artistică deosebită. Și în ancadramentul ferestrei răsăritene a altarului sunt preluate aceleași colonetele și ciubuce, specifice stilului gotic, dar la o scară mai mică. Ferestrele naosului și cea a proscomidiei au ancadramente simple din piatră, specifice aceluiași stil. Zidurile au grosime cca. 1 m, fiind constituite din piatră de Albești la exterior, iar la interior din cărămidă tencuită și zugrăvite în frescă.

<sup>31</sup> „În august 1882, Dimitrie C. Butculescu avea să descopere piatra de mormânt a lui Nicolae Alexandru la mănăstirea Vieroș. Tot aici a găsit-o și Grigore Tocilescu, în 1887. Însă în 1889, același Grigore Tocilescu avea să consemneze despre întoarcerea acestei pietre de mormânt la biserica mănăstirii din Câmpulung, ea fiind așezată pe un postament, în partea dreaptă a intrării.” Dimitrie C. Butculescu, *Peatra mormântală a lui Ioan Nicolae Alexandru Basarab din 1364, în Călătorii și explorațiuni arheologice în Muscel*, Ars Docendi, 2010. p. 155, 217-218, Aici avea să o găsească Nicolae Iorga în 1905, apoi Virgil Drăgiceanu în 1924.

<sup>32</sup> Pavel Chihaiia, *Din cetățile de scaun ale Țării Românești*, București, 1974, p. 17-18.

<sup>33</sup> Preot Ioan Răuțescu, *Câmpulung Muscel, monografie istorică*, Câmpulung, 1943, p. 244.





6.



7.

Fig. 6. Zidărie aparentă de piatră, fațadă nordică, în dreptul proscomidiei;

Fig. 7. Zidărie de piatră, mănăstirea Marea Lavră, Muntele Athos,  
foto arh. Coșa 2005-2014.

Intervențiile menționate în inscripțiile păstrate pot fi interpretate și ca restaurări:

1717\* în altar: „*acest sfânt și dumnezeesc altar iaste jugrăvit și înfrumusețat cu nevoița dumneaiei, jupâneasa Despina a dumnealui Șerban vel Culcer i snov ego: Ștefan, Constantin, Radu, Ilinca, Safta, Bălașa, pentru ca în veac pomenire să aibă, în zilele lui Ioan voevod leat 7225*”<sup>34</sup>.

1727\* în altar, pe fața interioară a catapetesmei - „*această sfântă tâmplă de zid, de jos până sus, o au făcut Iorga județ și o au zugrăvit după cum de vede, care și biserica de iznoavă o au învelit la leat 7235, Iorga, Ilinca, Pătrașcu, Constandin*”<sup>35</sup>, aproximativ în aceeași perioadă când s-a ridicat și catapeteasma bisericii Sf. Nicolae Domnesc de la Curtea de Argeș. Există posibilitatea ca acum să se fi refăcut bolta, posibil fisurată, acoperișul și supraînălțarea absidei altarului la aceeași cotă cu naosul (a se vedea nota 48 dinți de lup).

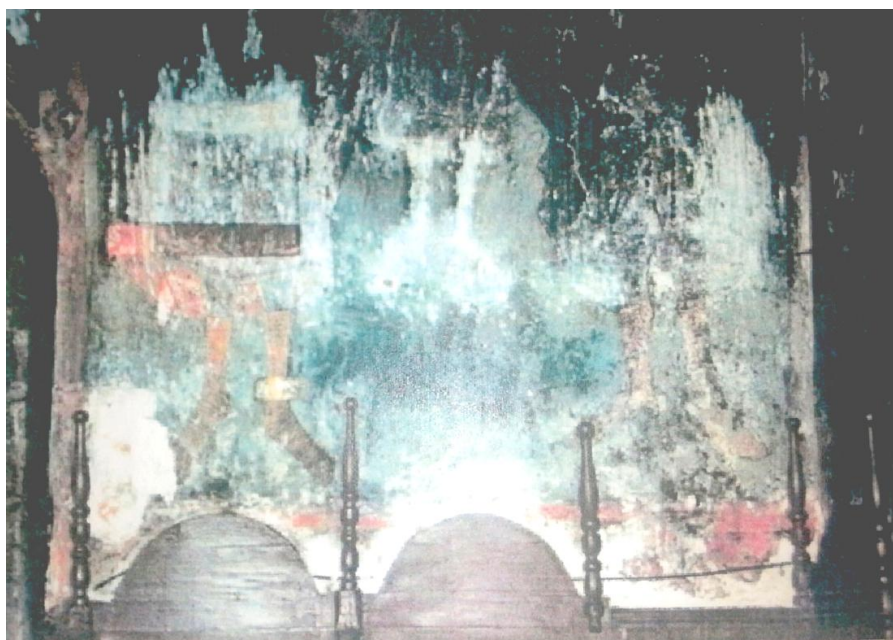
1772\* înăuntru, deasupra ușii de intrare în biserică (pronaos): „*cu ajutorul lui Dumnezeu, zugrăvit-u-s-au această boltiță a sfintei biserici cu cheltuiala robilor lui Dumnezeu aceștia care s-au ostenit și au dat și cari vor să mai dea, ca în veac să-i pomenească, de mâna lui Șerban diacon leat 7281. Sept. 1*”. Nu e trecut nici un nume<sup>36</sup>.

<sup>34</sup> Preot Ioan Răuțescu, Câmpulung –Muscel, monografie istorică, Câmpulung, 1943, p. 243.

<sup>35</sup> Idem, p. 243.

<sup>36</sup> Idem, p. 243.

„În 1932 Comisia Monumentelor Istorice a executat cu fondurile ei lucrările de restaurare. Dându-se jos tencuiala exterioară la pereții naosului și ai altarului, s-a dat peste vechea zidărie de bolovani. S-au scobit rosturile, s-a făcut rostuiala cu mortar de ciment, s-au înlocuit pietrele mici cu pietre mari, mărindu-se deschiderea ferestrelor, în detrimentul frescei de la interior. La soclu s-au înlocuit cărămizile măcinate. La interior s-a spălat și consolidat fresca, destul de interesantă”<sup>37</sup>. Menționăm aici faptul că pe întreaga desfășurare a peretelui interior nordic sunt pictați opt sfinți militari, *pictură de inspirație bizantină, în unic strat, original, înnegrit de trecerea timpului*<sup>38</sup>, iar pe peretele interior vestic al naosului se citește deasupra icoanei Adormirii Maicii Domnului, unde apostolii sunt aduși pe norii cerului, ca în compoziția de la Argeș, de dimensiuni mai reduse însă, se întrevede un lung șir siluete, probabil ale ctitorilor, căci se cunoaște că familia domnitorului Nicolae Alexandru a fost numeroasă.



8. Pictură naos perete vestic, detaliu - strat de praf și de fum, lacune strat suport, lacune strat de culoare, foto pictor restaurator Romeo Andronic 2014.

<sup>37</sup> Idem, p. 245.

<sup>38</sup> Romeo Andronic – pictor restaurator, *Proiect Deviz privind lucrările de conservare/restaurare a picturii murale în tehnica frescă de la biserica cu hramul „Sf. Mare Mucenic Gheorghe” - Olari, Câmpulung, județul Argeș, 2014.*



*Fig. 9. Pictură naos perete vestic, posibil tablou votiv deasupra scenei Adormirea Maicii Domnului, foto arh. Coșa.*



10.



11.

*Fig. 10. Sfânt militar, pictura perete nordic - biserica Sf. Nicolae Domnesc - Curtea de Argeș; Fig. 11. Sfânt militar, pictura perete nordic - biserica Sf. M. Mc. Gheorghe - Olari - Câmpulung, foto arh. Coșa.*

„Arhitectura monumentală de caracter medieval ... căpătă avânt în urma întemeierii Țărilor Române. Relațiile cu romanitatea orientală au făcut ca arhitectura monumentală, în curs de constituire, să se adreseze sursei bizantine sau bizantino-balcanice. Totodată, situarea Țărilor Române la interferența între sfera civilizației orientale și a celei occidentale, a făcut ca sursei bizantine, cu rol determinant, să i se asocieze și alte surse și influențe”<sup>39</sup>.

„Primii cercetători ai arhitecturii noastre medievale (aproape în exclusivitate ai celei de cult), Gh. Balș și N. Ghika-Budești, au sesizat cu deosebită acuitate aportul arhitecturilor celor două civilizații în procesul nașterii și evoluției arhitecturii medievale moldovenești și muntenestești. ... Ceea ce a scăzut eficiența aportului comparatist al acestor doi întemeietori ai istoriografiei românești de arhitectură a fost subestimarea surselor populare ale arhitecturii medievale monumentale... Unitatea plastică a arhitecturii populare, sub aspectul trăsăturilor sale esențiale este evidentă pe întreg teritoriul țării: generată fiind de simplitatea alcătuirilor funcționale rezultată din procedeele adiționale de compunere a lor; de geometrismul pur al volumelor; de prezența unor spații semi-deschise (prispa, foișorul), efectele rezultate din jocul umbrii și al luminii și din alăturarea unor materiale diferite cu finisaj specific. În arhitectura civilă monumentală, a locuințelor boierești și voievodale, se distinge de asemenea o unitate a expresiei plastice, datorată sursei populare. Deși arhitectura monumentală de cult este dependentă într-o măsură mai mare față de surse și influențe externe cât și față de caracteristici de școală - munteană, moldavă sau transilvană - o seamă din însușirile sale dominante se păstrează de-a lungul mai multor etape, distincte, de dezvoltare: tipurile planimetrico-spațiale, compoziția spațio volumetrică, scara umană, dimensiunile modeste, obținerea monumentalității prin mijlocirea proporției”<sup>40</sup>.

Cel mai vechi tip de biserică de lemn, executată din cununi de bârne, rezultat al adăugării a două-trei spații de plan rectangular, a fost transpus în zidărie. Demonstrația făcută arheologic privind reluarea planului unei biserici din lemn de către biserica din Sângiorgiu - cel mai vechi monument medieval de zid păstrat de pe întreg teritoriul țării (sec al XI-lea) - anulează o dată pentru totdeauna valabilitatea oricăror speculații privind sursa cisterciană a acestui tip de edificiu răspândit în faza de început a feudalismului în Transilvania, dar și în regiunile învecinate din nord, nord-est și nord-vest. Predilecția arhitecturii religioase culte, în această perioadă de început, în Țara Românească (sec. XII-XIII) pentru tipul de biserică sală este exemplificată de cele două biserici de la Drobeta Turnu Severin (din cetate și din grădina publică) și biserica Săn Nicoară de la Curtea de Argeș, toate de sursă

<sup>39</sup> Gheorghe Curinschi Vorona, *Introducere în arhitectura comparată*, București, 1991, p. 81.

<sup>40</sup> Idem, p. 82-85.



*bizantino-balcanică, având posibile prototipuri la Veliko-Tyrnovo (sec. XII)<sup>41</sup>.*

Componentele formei arhitecturale în care se recunoaște pregnant intervenția sursei populare sunt: - sistemul adițional al compoziției planimetrice-spațiale, volumetria subordonată tipului local de învelitoare, compoziția asimetrică rezultată din deplasarea centrului de interes către o fațadă laterală.

Toate aceste aspecte sunt întâlnite în arhitectura Bisericii Sf. Gheorghe-Olari. Aceste date, ne determina sa susținem ipoteza că Biserica Sf. Gheorghe este vechea biserică-paraclis a Curții Domnești de la Câmpulung în vremea primilor trei Basarabi.

Cheia prezentei aici a unei vechi curții domnești, o reprezintă poziționarea geografică și conformația arhitecturală a spațiului Bisericii Sf. Gheorghe, adaptata perfect pentru a îndeplini funcțiunea de biserică-paraclis pentru familia domnitoare. Având în vedere straturile de locuire prezentate mai sus, sub actuala biserică există posibilitatea prezenței urmelor unei biserici și mai vechi. Emitem ipoteza că actuala biserică a fost construită de către domnitorul Basarab I, posibil în urma victoriei de la Posada, ca paraclis al curții domnești.

Zidurile din piatră ale Bisericii Sf. Gheorghe, care face parte dintre puținele edificii construite integral din piatră în România<sup>42</sup>, sunt realizate din dorința de a avea un monument durabil.

Asimetria așezării ferestrelor naosului, atât ca număr cât și ca amplasare, un aspect datorat influenței arhitecturii populare, ne arata însa ca acest mod de construcție reprezintă un moment de căutare, de trecere de la arhitectura de lemn la cea de piatră. La construcțiile de această factură pe peretele nordic sunt mai puține ferestre, decât spre sud, unde posibilitatea de pătrundere a luminii este mai mare. Deși fereastra peretelui nordic are aceeași dimensiune cu prima fereastră sudică dinspre altar, așezarea acestora nu este simetrică, față în față, din considerente de locuire, ferire de curenți.



12



13



14

Fig. 12. Comparatie parament Câmpulung - biserica Sf. Gheorghe, - Fig. 13. biserica Șubești, - Fig. 14. biserica Fundeni, foto arh. Coșa 2001-2015.

<sup>41</sup> Gheorghe Curinschi Vorona, *Introducere în arhitectura comparată*, București, 1991, p. 86.

<sup>42</sup> Peter Derer, *Reciclarea fondului construit*, Buletinul Comisiei Naționale a Monumentelor, Ansamblurilor și siturilor istorice, nr. 4/1992, p. 13.

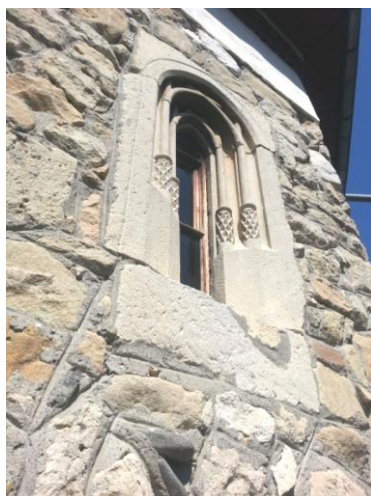




*Fig. 15. Peretele sudic al bisericii Sf. Gheorghe Câmpulung -  
**Vedere exterioară**, foto arh. Coșa 2015.*



*Fig. 16. Peretele sudic al bisericii Sf. Gheorghe Câmpulung – **Vedere interioară**,  
foto arh. Coșa 2015.*



17.



18.

*Fig. 17. Fereastra altarului și Fig. 18. Portalul de intrare al bisericii Sf. Gheorghe Câmpulung, foto arh. Coșa 2015.*

Forma portalului care marchează intrarea în naosul bisericii este des întâlnită, atât în arhitectura de cult, din România și din Europa, dar și în arhitectura laică. Ca și fereastra altarului decorată și cioplită special, aceste piese sunt probabil aduse dintr-o altă zonă, deoarece acest fel de piatră, alta decât calcarul numulitic de Albești, din care sunt executate zidurile, nu se găsește aici.

Interesantă este partea superioară a portalului, ce îl completează într-o acoladă - nu arc frânt. O floare mare, frumoasă, din piatră, singură în axa de simetrie, pare sculptată ca un blazon, sub deschiderea arcului, ivită ca și cum draperii de piatră sunt trase, într-o parte și alta spre a o arăta. Sus, ca terminație se afla, un subțire rând de piatră cu elemente vegetale stilizate ce încadrează o florare de crin.

**Portalul bisericii Sf. Gheorghe Câmpulung** nu aparține „goticului flamboyant” datorită tectonicii de așezare a pietrelor. Acest portal este compus din patru piese așezate două peste alte două înscriindu-se într-un dreptunghi așezat cu latura lungă vertical. În stilul gotic, mai ales cel flamboyant, elementele sunt așezate permițând descărcări ale arcului în elementele verticale. În cazul de față, avem un lintou orizontal sprijinit pe elemente verticale ce poartă o anumită decorație.

Partea superioară decorată, care continuă, într-adevăr liniile ancadramentului ușii de intrare, din considerente de potrivire, „filă” a liniilor, aparține unei concepții generale a acestei piese. Decorația este de fapt un triunghi dreptunghic isoscel, așezat pe ipotenuză, ce conține în centrul său de

greutate o floare cu zece petale. Catetele triunghiului sunt adaptate însă la arce de cerc ce devin tangente la cercul care delimitează floarea. Traseul liniilor decorative superioare sub forma unor arce convexe se continuă în registrul inferior cu arce concave, constituind o acoladă, în vârful căreia este figurat simbolul florii de crin. Considerăm, având în vedere simbolistica din vechime a oricărui element, că floarea din centrul acestei compoziții are o însemnătate aparte.

Regăsim o „floare mare din piatră”, asemănătoare cu cea a portalului bisericii Sf. Gheorghe, amplasată în zidăria fațadei estice a turnului Mănăstirii Negru Vodă, în partea stângă, lângă lumânărar.



Fig. 19. Floarea de piatră de deasupra intrării din stânga a fațadei estice a turnului mănăstirii Negru Vodă, foto arh. Coșa 2015.

**Considerații arhitectural-urbanistice asupra prezenței „florii de piatră” pe fațada estică a turnului mănăstirii Negru Vodă.** De ce nu a fost adusă floarea de la Cloaster?



20.



21.



22.

Fig. 20. Vedere generală a zonei cu cele două turnuri, în fundal biserica Sf. Gheorghe;

Fig. 21. Localizare floare - turn mănăstirea Negru Vodă;

Fig. 22. Marcarea direcției spre intrare, de către zidul sudic al bisericii mănăstirii.



*Fig. 23. Capăt de perspectivă alee și poartă incintă bolniță Negru Vodă,  
foto. arh. Coșa.*

Se remarcă, mai ales în fotografiile mai vechi (21.) că zona de turn, unde este prezentă „floarea de piatră”, aparține unei perioade diferite de construcție față de cea a corpului principal al turnului.

Floarea este simetric așezată deasupra intrării, care are nivelul de călcare mult mai jos decât cota actuală a terenului. Se știe că nivelul de călcare al primei biserici din locația mănăstirii era cu cca. 2 m mai jos.

Există posibilitatea ca această poartă să aibă o importanță mult mai mare decât se crede, deoarece din punct de vedere urbanistic reprezintă un capăt de perspectivă, fiind axată pe cea de a doua poartă situată spre sud-est față de actuala biserică, în zona de legătură dintre prima incintă a mănăstirii și cea de a doua, a bisericii mici bolniță (22. și 23.).

Studiind fotografiile din satelit, observăm că această direcție se continuă spre nord-est, cu drumul ce trece prin vadul Râului Târgului din zona mănăstirii Negru Vodă (24.).

Prezența „florii de piatră cu zece petale” pe fațada estică a turnului mănăstirii Negru Vodă din Câmpulung coroborată cu studiul rețelei de drumuri privind vadul de trecere peste Râul Târgului duce la ipoteza că accesul pe sub turn se făcea pe această direcție dinspre est, biserica mănăstirii și implicit bazilica lui Nicolae Alexandru Basarab, construită inițial sub aceasta, fiind amplasată „extra muros”.





Fig. 24. Direcție est-vest susținută de intrarea cu floare, corelare cu trama stradală și vadul Râului Târgului. Prelucrare foto satelit, arh. Anca Mihaela și Adrian Coșa.

În sprijinul acestei afirmații, pe lângă amplasamentul florii de piatră, poziționată în fața intrării la fel ca la biserica Sf. Gheorghe, aducem ca argument distanța relativ mică (cca. 15 m) dintre amplasamentul bisericii și a turnului mănăstirii Negru Vodă (cca. 35 m înălțime), raportate la restul suprafeței de teren a terasei spre Râul Târgului (cca. 80 m lățime).

#### **Încadrarea ipotezei în teorii emise până în prezent**

Capitolul următor își propune să preia critic date din cercetările realizate până în prezent și să le confrunte cu date de pe teren și din fotografiile realizate din satelit, interpretate din punct de vedere arhitectural-urbanistic, apreciind, după capacitatea de asamblare a ipotezelor existente, dacă acestea sunt verosimile, recitindu-le cu mare atenție.

În articolul din anul 2000<sup>43</sup> se alcătuiește planul cloașterului după jurnalul săpăturilor lui Virgil Drăgiceanu din 1924, cu specificarea că arheologul nu a desenat planul obiectivului ca la biserica mănăstirii Negru Vodă, redând doar câteva elemente certe ale planimetriei (38,40 m x 15,00 m). Aici se spune că portalul studiat nu aparține cloașterului propriu-zis ci „biserica cloașterului ar fi putut avea și o sacristie la un moment dat, căreia

<sup>43</sup> Maria Muțescu, Alexandru Muțescu, arhitecți, Cloașterul câmpulungean, Muzeul Județean Argeș, Argessis, studii și comunicări, seria Istorie, tom IX, 2000, p. 117.



să-i fi aparținut ancadramentul aflat azi în biserica Sf. Gheorghe-Olari din Câmpulung. Nu este obligatoriu ca acest ancadrament să fie al sacristiei. El putea aparține unei clădiri anexe din cadrul ansamblului (trapeză, intrare în chili etc.)”<sup>44</sup>, deci o ipoteză nu suficient argumentată.

Studiul întreprins de arhitectul Al. M. Zagoritz arată, la 1916, că deși „credința că portalul gotic și fereastra din altar au fost transportate de la o biserică învecinată, e răspândită în Câmpulung,... adevăr este însă că și ușa și fereastra din altar au fost lucrate odată cu zidirea bis. Sf. Gheorghe și anume pentru ea. – Dovada o află cercetătorul mai de aproape al acestei biserici. El vede ușor că fereastra altarului nu e singură lucrată în formă gotică și află că ușa de piatră e legată organic cu liniile soclului ce încinge biserica”<sup>45</sup>.

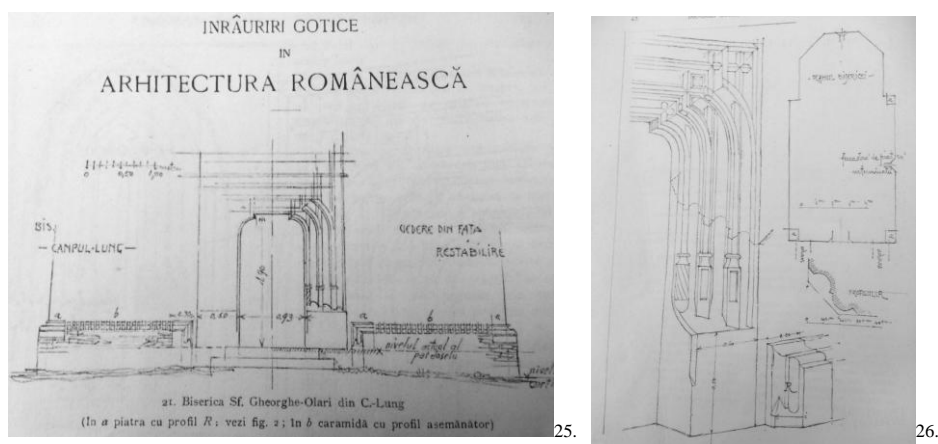


Fig. 25, 26. Desene al arhitectului Al. M. Zagoritz, BCMI, 1916.

În veridicitatea acestei interpretări trebuie să avem în vedere și experiența cercetătorului Al. M. Zagoritz ce a lucrat alături de arhitectul Ion Mincu la restaurarea bisericii Stavropoleos din București<sup>46</sup>, cât și faptul această ipoteză a fost intuită înainte ca bisericii să i se înlături tencuiala de către Comisia Monumentelor Istorice prin restaurarea din 1932. Teoria nu a putut fi argumentată ulterior datorită morții premature a autorului său în primul război mondial, în luptele de la Amzacea – Dobrogea.

Pavel Chihaiia<sup>47</sup> a considerat că Biserica Sf. Gheorghe ar fi fost distrusă și refăcută integral după mijlocul sec. XVII, când au fost folosite ancadramele din ruinele Cloăsterului, modelul bisericilor catolice influențând elementele de

<sup>44</sup> Idem p. 122.

<sup>45</sup> Al. M. Zagoritz. *Înrăuriri gotice în arhitectura românească*, BCMI, VIII, f. 33, 1916, p. 44–46

<sup>46</sup> BCMI, nr. 40 din 1924, Ramuri, Craiova, 1924, p. 91.

<sup>47</sup> Pavel Chihaiia, *Din cetățile de scaun ale Țării Românești*, București, 1974, p. 316–318.

plan și forma soclului. Această opinie este împărtășită și de alți cercetători.

Capitolul XIII din cartea „Din cetățile de scaun ale Țării Românești”, menționează biserica Sf. Gheorghe „construită inițial în a doua jumătate a secolului al XV-lea, după săpăturile arheologice din 1968 (realizate de Fl. Martu și prezentate în studiul de față)” ... se reconstruiește, *nu multă vreme după 1658, anul vizitei lui Paul de Alep* (ce vede o „biserică veche de la un colț al orașului”), *cu materialele rămase de la dărâmarea bisericii „Cloașterului” din 1646/47 o nouă biserică, cea veche fiind deteriorată din cauze necunoscute*”.

Portalul studiat, aflat în relativ bună stare, nedeteriorat, cu toate cele patru părți componente, era destul de mare ca să fie trecut cu vederea în 1648 de misionarul și arhiepiscopul bulgar P. B. Baksic, ce cunoștea situația Cloașterului, descrisă într-o vizită anterioară în 1640, relatând „un lucru ciudat” care i-a atras atenția astfel: „*voind starețul acelei mănăstiri (Negru Vodă n.n.) să ridice un turn sau mai bine zis o clopotniță, a poruncit pentru aceasta domnului egumen grec de felul său, să dărâme acea biserică a Sf. Elisabeta și a pus să fie dărâmată până în temelii și a luat tot acel material și a pus să se clădească cu el pomenitul turn la mănăstirea domnului ... s-a întâmplat că în aceeași zi în care s-a sfârșit turnul, și chiar domnul stareț se pregătea de dimineață să așeze el clopotele, iată că din mânia lui Dumnezeu a luat foc mănăstirea și a ars aproape în întregime împreună cu acoperișul bisericii lor... acestea mi le-au povestit acești catolici și eu am văzut apoi cu ochii mei...*”<sup>48</sup>.

În 1660 misionarul Gabriel Tomasi, ce în mai 1656 redobândește pentru credincioșii catolici, de la domnul Constantin Șerban, locul fostei mănăstiri dominicane din Câmpulung povestește: „*am redobândit cu multă trudă și osteneală acest loc, pe care îl stăpânim astăzi; pe el s-ar putea construi din nou vreo capelă mică, atât prin dărnicia alor noștri, cât și a schismaticilor, care cercetează zilnic acel loc, pe înserate, aprinzând lumânări de ceară și în zilele de sărbătoare*”<sup>49</sup>. Evlavia acestora nu ar fi făcut posibilă luarea în continuare de materiale, mai ales un astfel de frumos portal.

„După restaurarea din 1930 s-au putut constata în ziduri, printre blocurile de talie diverse fragmente de nervuri de ogivă și alte profile, provenind de la dărâmarea unei alte biserici gotice. Compararea profilelor reutilizate de la biserica Sf. Gheorghe cu acelea de la turnul-clopotniță de la mănăstirea Negru Vodă construit în mod sigur cu materiale de la Cloașter, ne permite să deducem că de la mănăstirea catolică au fost transportate aceste materiale la cele două lăcașuri ortodoxe... Observăm pe teren privind fațadele, că fragmentele la care face referire Pavel Chihaia fac parte din „soclul de

<sup>48</sup> Călători străini despre Țările Române, vol. V, București, Ed. Științifică, 1973, p. 261-266.

<sup>49</sup> Călători străini despre Țările Române, vol. VII, București, Ed. Științifică și Enciclopedică, 1980, p. 128-129.

cărămidă al bisericii ce prezintă unghiuri de colț de piatră, cu excepția celui de nord-est, ceea ce nu s-ar fi întâmplat dacă aceste piese ar fi aparținut monumentului original”<sup>50</sup>. Acestea ar putea însă să fie originale, conform teoriei lui Zagoritz, posibil să fie înlocuit doar cel din colțul nord-estic, cel mai expus la degradări din partea vântului dominant în această zonă.

„N. Ghica Budești a fost derutat de faptul că monumentul nu prezintă pronaos, că altarul se înfățișează poligonal la interior și în sfârșit, că numeroase profile vorbeau despre un monument mai vechi de secolul al XVII-lea”<sup>51</sup>.

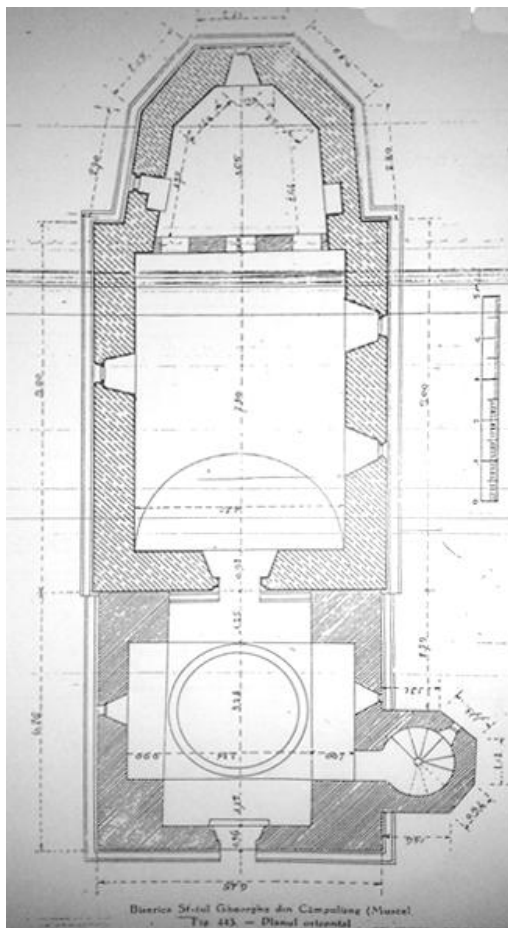


Fig. 27. Planul bisericii Sf. Gheorghe realizat de Ghica Budești, BCMI.

<sup>50</sup> Pavel Chihaia, *Din cetățile de scaun ale Țării Românești*, ed. Meridiane, București, 1974, p. 317.

<sup>51</sup> Idem, p. 318.

Posibilitatea veridicității ipotezei arhitectului N. Ghica Budești poate fi argumentată comparând și dimensiunile cărămizilor măsurate la fața locului în interiorul naosului - la baza portalului, care au dimensiuni mari 30 x 18,5 x 3,5 cm și care sugerează o vechime mai mare a primei etape de constructive a bisericii. De asemenea însăși spusele lui Pavel Chihăia pot contribui ca argument: „*Observăm de asemenea, în partea de est a absidei altarului, urme din cornișa în dinți de fierăstrău care nu avea ce căuta la un monument catolic*”<sup>52</sup>, aceasta putând a fi o adăugire în momentul reconstrucției boltei. Datorită felului diferit, mai nou, de cărămidă din care este refăcută boltirea semicirculară, cât și dispoziției straturilor originale de pictură (detaliată în capitoul respectiv din prezentul studiu), vechimea mare a bisericii, comparată cu biserici din Țara Hațegului să aibă absida altarului decroșată, poligonală, mai joasă decât nava naosului, ceea ce a dus la completarea cornișei peste aceasta descrisă mai sus, completare făcută pentru încadrarea sub același acoperiș.

„*În ceea ce privește forma poligonală din interior a altarului, ea se explică prin imitarea bisericii catolice de la care s-au preluat diferitele profile*”<sup>53</sup>. Acest argument poate fi ușor înlăturat din considerente arhitecturale, respectiv profilele despre care se vorbește fiind de fapt colțurile exterioare superioare ale elevației fundației - din punctele în care începe decroșată absida.

„*Că portalul nu a aparținut de la început bisericii Sf. Gheorghe poate fi demonstrat arătându-se că cheia de boltă aparținând aceluiași monument (aflată la turnul-clopotniță al mănăstirii ortodoxe) presupune nervuri de ogivă. Deci o boltire pe care biserica Sf. Gheorghe, prezentând o boltă longitudinală în plin cintru, nu a avut-o*”<sup>54</sup>. Acest argument ne permite să deducem însă și o altă concluzie, anume că ambele construcții au fost realizate în aceeași etapă istorică, în timpul domniei la Câmpulung a primilor Basarabi, perioada de trecere în aceasta parte a Europei de la romanic la gotic.

Pavel Chihăia<sup>55</sup> intuiește ipoteza curții domnești lângă biserica Sf. Gheorghe și atunci când explică - lipsa inițială a pronaosului datorată celor două etape de construire - prin considerarea bisericii drept capelă funerară a curții domnești. Acesta consideră că „*procesiunea din timpul lui Paul de Alep de la biserica voievodala la biserica Sf. Gheorghe ar arăta că acesta din urmă trecea drept o biserică a curții (adică până în vremea lui Radu de la Afumați...), slujitorii ei nu puteau îngropa enoriași în incintă: aceștia erau îngropați la marginea orașului*”. Însă mai departe, neavând argument spune că nu ar fi fost nevoie de o capelă voievodală, atâta timp cât în jurul bisericii din

<sup>52</sup> Idem, p. 318.

<sup>53</sup> Idem, 317.

<sup>54</sup> Idem, 317.

<sup>55</sup> Pavel Chihăia, *Din cetățile de scaun ale Țării Românești*, București, 1974, p. 316-318.

incinta actualei mănăstiri Negru Vodă, s-au efectuat înmormântări numeroase încă dintre secolele XIV și XV.

Arheologul Șerban Cantacuzino afirmă că „naosul bisericii Sf. Gheorghe-Olari își poate găsi analogii cu planul unor edificii gotice târzii din Transilvania, ca și ancadramentele intrării în naos și ale ferestrelor. În legătură cu datarea bisericii au fost formulate păreri divergente. Poate fi admisă opinia, bazată pe observații făcute cu peste opt decenii în urmă, că portalul a fost lucrat odată cu zidirea naosului bisericii, care datează din secolul al XV-lea<sup>56</sup>.



Fig. 28. Detaliu portal biserică Sf. Gheorghe Câmpulung, foto arh. Coșa 2015.

#### **Detalii de arhitectură – floarea – însemn heraldic al primilor domnitori**

Continuând corelarea detaliilor elementelor de arhitectură, observăm această floare prezentă:

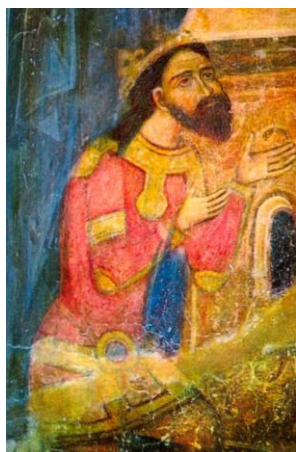
- Pe paftaua cingătorii domnitorului – considerat Nicolae Alexandru Basarab - îngenunchiat în tabloul Deisis pictat în Biserica Domnească de la Curtea de Argeș, tablou așezat ca locație ca și portalul din Câmpulung - la intrarea în naos.
- Pe paftaua domnitorului - considerat Radu I - din tabloul votiv pictat pe peretele vestic al naosului aceleiași biserici de la Argeș, deși refăcută, pictura

<sup>56</sup> Șerban Cantacuzino.

păstrează floarea, dar îi adaugă șase petale în loc de cinci. Specificăm că pe veșmântul doamnei nu sunt prezente flori, pe când domnitorul are aceste decorații sub forma florii de piatră și în partea de jos a veșmântului

- Pe întreg veșmântul domnitorului Mircea cel Bătrân, atât din tabloul votiv de la mănăstirea Cotmeana, cât și cel de la mănăstirea Cozia.

Această floare este întâlnită și în alte însemne heraldice, blazoane, pietre de mormânt a altor domnitori români, detalierea acestora făcând subiectul unei ulterioare prezentări.



29.



30.



31.



*Fig. 29. Nicolae Alexandru Basarab și jos scena Deisis din care face parte portretul;*

*Fig. 30. Radu I și jos tabloul votiv din care face parte portretul, ambele din biserica*

*domnească de la Curtea de Argeș; Fig. 31. Mircea cel Bătrân și tabloul votiv din care face parte - mănăstirea Cotmeana, Argeș, foto arh. Coșa 2014-2015.*





*Fig. 32. Veșminte cu flori ale domnitorului Mircea cel Bătrân și a fiului său Mihai I în tabloul votiv de la Mănăstirea Cozia, foto arh. Coșa 2014.*

Prezentarea de față este succintă, autorii studiului pornind inițial de la trama stradală punctată de locația vechilor cruci de piatră și a elementelor de arhitectură ale bisericii descoperite astfel, completându-le ulterior cu o multitudine de argumente pentru susținerea acestei ipoteze, legate, în cazul bisericii Sf. Gheorghe din Câmpulung, de descoperirile arheologice și teoriile istorice consacrate, făcând comparații inedite cu elemente ale bisericii Sf. Nicolae Domnesc de la Curtea de Argeș, singura cunoscută până în prezent a fi păstrată din perioada Basarabilor. Studiarea turnurilor a fost prilejuită de faptul istoric consemnat, conform căruia domnitorul Nicolae Alexandru Basarab, primind în țară pe călugării atoniți și ajutându-i cu bani, a zidit un turn cu zid de apărare la mănăstirea Cutlumuș. Considerăm importantă și motivația actului

de a construi, Vladislav Vlaicu angajându-se spunând: „Voi înconjura cu ziduri și cu turn de întărire mănăstirea, voi înălța biserica, trapeza, chiliile, voi răscumpăra moșii și voi da animale, ca prin aceasta să fie pomeniți părinții Domniei Mele și eu...”<sup>57</sup>, ceea ce am și urmărit prin studiul de față, anume readucerea în actualitate a unei uitate capitale a Țării Românești.

Cercetarea picturii ce se păstrează, în unele zone în unic strat, cu pictura bizantină, ca de exemplu peretele nordic, într-un șir de opt sfinți militari, așteptând restaurarea, la fel ca în cazul Curții de Argeș, poate aduce argumente relevante privind Curtea Domnească a primilor trei Basarabi de la Câmpulung.

De asemenea, extinderea grupului de specialiști în sprijinul acestei ipoteze este impetuos necesară. Aici mulțumim lui Marius Mihail, jurist de formație, care a căutat asiduu și sistematic numeroase indicii și de asemenea domnului Dragoș Măndescu, arheolog, care a ajutat ca lucrarea noastră de arhitectură și urbanism să aibă un limbaj adaptat istoricilor.

#### CÂMPULUNG – THE PRINCELY COURT NEW ARCHITECTURAL & URBANISTIC OPINIONS

##### *Abstract*

The present paper proposes the location of an old Princely Court from Câmpulung, which was previous to the Princely Court known in the precincts of the actual monastery Negru Vodă. It was located after the chapel church – that is still preserved today (and it is still functioning) – which was discovered following the route of some old stone crosses of Câmpulung and by correlating the streets texture & historical highlights, as well as studies of traditional architecture & elements of urbanism, ethnography, and spirituality – this Princely Court is supposed to be situated in the vicinity of the Church St. Gheorghe Olari – a historical monument.

---

<sup>57</sup> Pr. dr. Constantin Marcel Popa, *Mănăstirea Negru Vodă din Câmpulung Muscel și rolul ei în viața politică, economică, religioasă și culturală a Țării Românești în secolele XIV-XX*, Pitești, 2009, p. 65. după Paul Lemerle, *Actes de Kutlumis*, Paris, 1946, nr. 26. p. 102-105; FHDR, IV, p. 279; P. P. Panaitescu, *Mircea cel Bătrân*, p. 192.