

## DULAP DE MONEZI CABINET DE NUMISMATICĂ

VASILE GODICI\*

În cabinetul de numismatică al Baronului Samuel von Brukenthal se aflau mai multe așa numite dulăpioare cu sertare pentru păstrarea monedelor, cunoscute în literatura de specialitate cu numele de dulapuri-cabinet (sau simplu: cabinete) de numismatică.

În registrele de inventar completate la începutul secolului al XX-lea, sunt menționate dulapurile-cabinet existente încă în muzeu și anume două piese (MNB nr. inv. 136-144), cu 10-44 de sertare, compartimentate pe orizontală, pentru păstrarea și etalarea monedelor; au existat probabil mai multe astfel de cabinete speciale, fiind cunoscut faptul că marea pasiune a Baronului von Brukenthal a fost numismatica și că el însuși obișnuia să își înregistreze și să completeze descrierea monedelor pe care le achiziționa în registrul de inventar.

În noua construcție a Palatului el își va organiza mai riguros colecția de numismatică. Pentru scumpele sale monede vechi și-a comandat mobilier specific cu multe sertare împărțite în locașuri potrivite cu mărimea monedelor.

Din cele nouă cabinete de numismatică, am să vă prezint în cele ce urmează piesa pe care am restaurat-o recent (pentru a participa la o expoziție organizată la Luxembourg despre Baronul von Brukenthal și colecțiile sale); piesa cu nr. inv. 137 a fost executată într-un atelier vienez, în cca. 1790, din lemn și furnir de nuc (dimensiuni: 145 x 109 x 63,50), cu butoni.

### **Descrierea piesei**

Piesa se compune din:

- a) Cutia dreptunghiulară cu cele 44 de sertare;
- b) Picioarele tip schelet cu falț în care intră cutia dreptunghiulară, ce cuprinde șine pe care glisează cele 44 de sertare.

Partea din față a sertarelor, sunt placate cu nuc masiv încleiat vertical și cu muchiile rotunjite. În acest caz au fost necesare multe completări. Fiecare sertar este împărțit în 70 de compartimente despărțite cu șipci încleiate în care

---

\* Muzeul Județean Argeș, Pitești.

încap 70 de monede Sertarele sunt prevăzute cu butoni ornamentali turnați în alamă cu scop de manevrare.

Cutia este prevăzută cu o instalație mecanică, la fiecare rând de sertare care printr-o simplă mișcare blochează cele 22 + 22 sertare. Sertarele în timp s-au curbat în interior nemaifiind posibil să fie scoase din șine decât forțate. Cauza curbării sertarelor fiind ramele confecționate din lemn de stejar și care datorită debitării pe fibră erau predispuse la curbare încă de la confecționare. Pe aceste rame sunt montate blaturile de susținere a monedelor, confecționate din lemn de brad și compartimentate cu șipci rezultând la fiecare sertar 70 casete, care sunt așezate pe două rânduri orizontale a câte 22 de bucăți. Picioarele tip schelet curbate în exterior au fost descleiate. Spatele este placat cu lemn de brad în stare bună îngropat în falț și întărit de cuie de lemn.

Cutia confecționată din lemn de brad cu îmbinări în coadă de rândunică și placată cu blint de nuc pe cele două laterale iar partea de sus încadrată cu un profil din lemn de nuc masiv, toate cu intarsii simple din nuc și rădăcină de nuc. Desprinderile de blint de pe suportul de brad au fost multiple, pe unele locuri până la 90% din suprafață.

#### **Operațiuni de restaurare și conservare**

Desprăfuire și înlăturarea murdăriei (aspirarea);

Scoaterea sertarelor de pe șinele de glisare;

Sertarele au necesitat operațiuni complexe, fiecare sertar devenind o piesă. Astfel s-a trecut la îndreptarea ramei, înclieirea blatului de sertar, lipirea baghetelor și confecționarea de altele care lipseau, șlefuirii din grosimea sertarelor pentru a putea glisa ușor în locașul lor.

Cutia dreptunghiulară - datorită desprinderilor masive de blint, s-a trecut la îndepărtarea blintului, curățarea suprafețelor și înclieirea cu clei de oase prin presare a tuturor suprafețelor.

Picioarele tip schelet - au necesitat o curățare a cepurilor și o nouă reînclieire, întărite și prin cuie de lemn 0/10 mm.

După efectuarea tuturor înclieirilor la toate părțile componente, s-a trecut la decaparea cu Szuper-Kromofag, șlefuirea cu hârtie abrazivă de diferite granulații, lustruirea piesei cu Scherlak, Super Polin 765, Glanz-und Pflegepolish, montarea butonilor de alamă.

#### **Bibliografie:**

SAMUEL Von BRUKENTHAL, *Modell Aufklarung*

DÂMBOIU, DANIELA, *Domestica und Pretiosen, Inventarul din 1803 al Palatului Brukenthal*

DUDĂU, OLTEA, *Numismatul Samuel von Brukenthal*



*Fig. 1. Dulap de monede cabinet de numismatică. Piesa înainte de restaurare.*



*Fig. 2. Față cutie. Se observă sertare blocate și descleiate.*



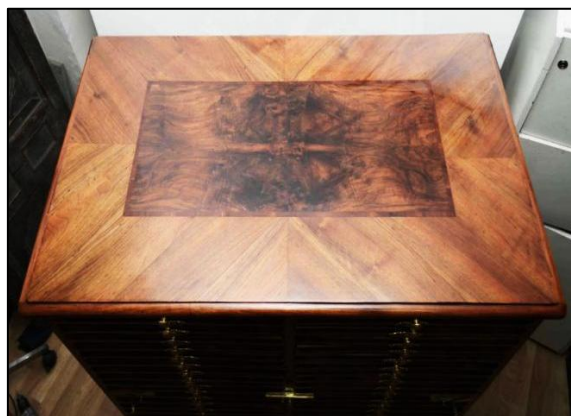
*Fig. 3. Operațiuni de desprindere a blintului.*



*Fig. 4. Detaliu desprindere blint.*



*Fig. 5. Sertar după deblocare/blat curbat lipsă baghete.*



*Fig. 6. Blat după restaurare.*



*Fig. 7. Piesa după restaurare blat și sertare.*



*Fig. 8. Dulap de monede cabinet de numismatică. Piesa după restaurare.*

## PACK OF COINS CABINET OF NUMISMATICS

*Abstract*

## Object description.

The object consists of: a) A rectangular box with 44 drawers; b) Cabriole legs.

The front of the drawers is padded with walnut; each drawer is divided into 70 compartments in which 70 coins can fit. Drawers are provided with ornamental brass knobs. Conservation treatment: a) Dirt and dust removal (aspiration); b) Removing drawers from the sliding rails; c) The drawers required complex operations, each drawer becoming by itself an object. The following operation were done: straightening the frame, gluing the drawer table, sticking the slats and making other slates to replace the missing ones, grinding from the thickness of the drawers so that they could easily slide into their place; d) The rectangular box - due to the massive detachment of the veneer it was removed, all surfaces were cleaned and reattached with bone glue through pressing; e) The cabriole legs required the cleaning of the pegs and a new gluing; they were reinforced with 10 / 10 mm wood nails; f) After all the components were reattached by gluing, to remove varnish SZUPER-KROMOFAG was picked, abrasive paper of various granulations were used after that the object was polished with SCHERLAK, SUPER POLIN 765, GLANZ-UND PFLEGEPOLISH. The last operation was the mounting of brass knobs.