

RESTAURAREA STRANEI
„FRĂȚIEI CALFELOR TUNZĂTORILOR DE POSTAV”

VASILE GODICI*

Provenită din Biserica Azilului de la Sibiu, a constituit conservarea valorii documentare și istorice a unei piese de mobilier ecleziastic care a aparținut unuia din cele mai vechi așezăminte caritabile din Transilvania medievală. Strana bisericească, derivă din mobilierul de uz profan. Evoluția ei în funcțiunile cultului a avut un rol semnificativ în spațiul german medieval. Interioarele bisericilor au devenit foarte sobre prin dispariția altarelor în perioada postreformată. S-a simțit nevoia de a umple vidul decorativ determinat de iconoclasmul Reformei cu elemente ornamentale de o valoare neutră din punct de vedere spiritual.

Așezate de-a lungul corului, stranele devin mai mult decât simple piese de mobilier în amplasamentul arhitectural, ele se identifică cu pietismul noii confesiuni, prin decorul particularizat al reprezentării emblemelor comandatarilor, care le oferă ca dar votiv. Asociațiile economice pe care acestea le reprezintă sunt forme de înfrățire la nivelul stării laice din mediul urban, care devin un model ideal, confirmat de autoritatea eclezială. De la primele uniuni ale calfelor, numite în documentele vremii *Brudenschaften*, formate în centre urbane, (la Sibiu încă din sec. al XV-lea la fel ca și în centrele occidentale), frățietățile și breslele au devenit o prezență activă în spațiul devoțional. În cadrul structurilor medievale acestea beneficiază de protecția bisericii, într-o perioadă în care biserica era centrul vieții sociale. Conștiința apartenenței la un grup asigură membrilor integritatea morală în societate. Interesul major al fiecărei calfe era acela de a accede la comunitatea recunoscută și respectată a meșterilor. După dezafectarea bisericii, patrimoniul a fost recuperat, strana a trecut în inventarul Parohiei Evanghelice din Sibiu.

Descrierea tehnică și artistică a piesei:

Confecționată din lemn de esență moale, e compusă dintr-o bancă cu două locuri, spătar drept, pupitru și parament (dim. Î = 120 cm, L = 183 cm, l =

* Muzeul Național Brukenthal, Sibiu.

88 cm). Realizată la începutul secolului al XVIII-lea, strana poartă amprenta stilului baroc. Decorul are policromie în imitație de furnir de lemn, cu coronament traforat la spătar și pe latura de sus a paramentului, cu volute laterale și o arcuire amplă pe verticală. Partea frontală alcătuită din două tăblii pictate simetric în manieră decorativă cu însemne ale calfelor, pictate în medalioane ovale, reprezentând atelierele de postăvari, surmontate de texte biblice. Cele două cartușe sunt conturate de vrejuri vegetale stilizate, încununate de câte un putti înaripat. Specificul breslei e evocat în interioare cu două ferestre: în stânga e redat în culori contrastante roșu-verde, un personaj care ține în mâna dreaptă o unealtă, iar în mâna stângă o foarfecă supradimensionată – semnul breslei tunzătorilor de postav; în cartușul din dreapta e redată o presă, inițialele A D și anul 1714. Dincolo de aspectul reprezentării, textele scrise deasupra cartușelor pe o panglică albă, configurează raportul omului cu morala creștină, cu îndemnuri la muncă și credință.

„Cine se teme de Dumnezeu și îl venerează, atunci este bine venit în casa Lui. Cine își face treaba bine este robul iubit al Lui Dumnezeu”.

„Prin muncă și rugăciune viața lui va fi încununată cu slavă și va fi poarta spre binecuvântare.”

Starea de conservare precară a piesei la intrarea în Laboratorul de restaurare este cauzată de viciile tehnice pe de o parte, pe de altă parte de gradul de uzură funcțională care a deteriorat obiectul de-a lungul timpului.

Starea de conservare: Suportul prezintă numeroase defecte, noduri, canale rezinifere cu prelingere de rășină, neregularități rezultate în urma debitării sau a fasonării, cu ruperea fibrelor, așchieri, amprente adâncite de unelte. Lipsa unei preparații care să egalizeze asperitățile, pune în evidență desenul fibrelor suportului și loviturile superficiale.

Stratul de culoare, are o consistență neuniformă, cu granulații grunjoase de pigment, parțial cu liant mai abundent și scurs. Câmpul de culoare al fondului este pensulat întins, subțire, uneori transparent. De aici rezultă pierderea rezistenței stratului de culoare mai ales în zona de uzură a stranei, partea inferioară, care a devenit o suprafață erodată de frecare, zgârieturi, lovituri, ceea ce a dus la desprinderi în solzi mici până la lacune extinse de culoare. Verniul era foarte brunizat, acoperit de depuneri aderente și ancrasate de murdărie, pete, excremente de insecte. Întreaga suprafață prezenta urme ale refacerilor anterioare executate neglijent: resturi de adezivi în urma reînclieierilor, chituri excesive ale unor defecte ale lemnului, aplicate peste nivelul picturii, stropi de ceară.

Aspectul îmbăcsit era cauzat și de urmele de uleiuri îngălbenite, folosite frecvent în trecut pentru înprospătarea culorilor. Pelicula de culoare a rămas subțiată în urma curăților repetate. Fragilizarea picturii, a fost condiționată de

inconsistența stratului de culoare aplicat direct peste suportul de lemn nefinisat și rigid, impregnat doar cu soluții de clei.

Fără stratul tampon al grundului care să preia din tensiunile naturale ale lemnului, elasticitatea stratului de culoare de a se adapta la modificările de volum la nivelul tuturor componentelor la variațiile mediului ambiant, a fost redusă. Starea de conservare a fost agravată de intervenții neadecvate de-a lungul timpului și mai ales de condiții nefavorabile de păstrare în interiorul bisericii degradate.

Principalele operațiuni efectuate: îndepărtarea completărilor anterioare, mai ales legătura dintre cele două părți. Tăbliile fiind curbate a necesitat o îndreptare a lor, la fel și spațiile dintre tăblii, unde au apărut crăpături de aproximativ 15 mm. După îndreptarea tăbliilor s-au montat din nou prin cuie de lemn. Completări ample s-au făcut și la banchetă mai ales în partea de jos, unde pe porțiuni destul de mari lemnul a fost complet fragilizat, în general din cauza atacului de insecte xilofage. Completările s-au făcut cu lemn de brad, chituri, șlefui, grunduri.

Tratamentele de consolidare structurală și mecanică, au fost continuate de intervenții asupra picturii. S-a urmărit stabilizarea straturilor de culoare, și integrarea cromatică a imaginii, păstrând patina, pentru că s-a avut în vedere calitatea instabilă a picturii pe largi zone subțiate, degresate și vulnerabile, care a impus o intervenție selectivă și gradată, testând reacția soluțiilor, în scopul de a preveni degradări ulterioare. După completarea cu chit a lacunelor, curățirea policromiei și a picturii medalioanelor s-a făcut cu un control riguros al gradului de penetrare.

La finalul operațiunilor să fie păstrată materialitatea picturii în caracterul autentic și original. Intervențiile de curățire au fost efectuate în funcție de încărcarea suprafețelor cu depuneri, mecanic, cu bisturiul, prin tamponări umede pentru curățarea murdăriei sau cu solvenți pentru subțierea și îndepărtarea verniurilor oxidate. Retușul cromatic la finalizarea restaurării s-a făcut în acuarelă, distinct în tehnica *tratteggio*, în puncte sau velatură în funcție de zonă. Protejarea s-a făcut prin peliculizare cu vernis mat.

Bibliografie:

- Petre Munteanu BEȘLIU, *Hermannstädter Spital und Spitalskirche (13.-18. Jahrhundert): Spitalul și biserica spitalului din Sibiu. Secolele XIII-XVIII*, Arbeitskreis f. Siebenbürgische Landeskde, Gundelsheim, 2013.
- Olga BEȘLIU, Petre Munteanu BEȘLIU, *Catalogul pieselor provenite de la biserica azilului din Sibiu*, în „Sargetia, Acta Musei Devensis” XXXIV; 2006, p. 681-692,



Piesa înainte de restaurare.



Stare precară de conservare.



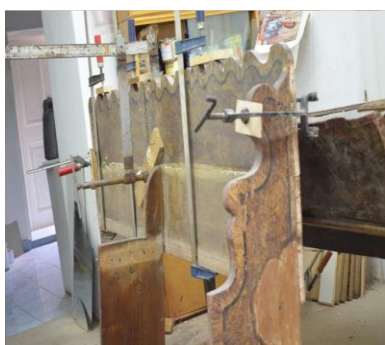
Demontarea piesei.



Îndreptare și înclieiere tăblii.



*Completări și stabilizare,
încleiere suport.*



*Înlăturarea completărilor
necorespunzătoare,
încleiere banchetă.*



Operațiuni de chituire și șlefuire.



*Curățire și
integrare
pictură.*



Piesa după restaurare.

THE RESTORATION OF THE PEW OF "THE JOURMEYMEN DRAPERS' FELLOWSHIP"

Abstract

An 1714 Drapers Guild Pew:

Object description. The early eighteenth century pew bears the imprint of the Baroque style. Made of soft wood, is composed of a two-seat bench, a straight-back, book rack and two symmetrically painted front panels (dimension: – H 120 cm, L 183 cm, l 88 cm). The decorative manner painting is composed of two oval medallions, representing the drapers guild, surmounted by biblical texts.

Conservation state:

The poor conservation status of the piece at the entrance to the Restoration Laboratory is caused on the one hand by technical flaws and on the other hand by the degree of functional wear that has damaged the object over time

Conservation treatments:

Performed previous additions were removed. The curved panels were straightened and after that they were mounted again by wooden nails. Ample fillings were made at the bench especially at the bottom, where on quite large portions the wood was completely fragile, due to the attack of xylophage insects. Filling has been done with fir wood, also grouting, sanding, priming were applied. The structural and mechanical consolidation treatments were continued by the interventions on painting.