

RESTAURAREA ICOANEI ÎMPĂRĂTEȘTI
„SFÂNTUL MUCENIC ELEFTERIE”, SECOLELE XVII-XVIII

DANIELA IAMANDI
CRISTINA-ELENA POȘCHINĂ*

Icoana îl reprezintă pe sfântul Mucenic Elefterie (fig.1), frontal, bust, îmbrăcat în veșminte arhieresti, compuse din felon de culoare roșu vermillon și omofor¹ cu trei cruci negre pe un fond decorat cu elemente florale. Sfântul ține în mâna stângă Evanghelia, iar cu mâna dreaptă binecuvântează, capul este înconjurat de aureolă din foiță de aur, iar fondul este pictat în nuanțe de albastru. În registrul superior, de o parte și de alta a personajului, există inscripție în litere chirilice СФ. СФИЦ. МЦЧИНКЪ ЕЛЕЦӨЕРИЕ (în traducere SF. MUCENIC ELEFTERIE. Pentru o înnobilare suplimentară, icoanei i-au fost atașate șase elemente de ferecătură, realizate din argint aurit, dispuse după cum urmează: aureola, mâini, Evanghelia, cruce, engolpion.

Elefterie a fost un episcop al Bisericii creștine din provincia romană Iliria, care a primit mucenicia în timpul domniei împăratului Hadrian (117-138). Cultul Sf. Elefterie, cinstit uneori și sub numele de Sfântul Liberalis sau Liberator (traducerea latină a numelui grecesc Eleutherios, care înseamnă „cel liber”), s-a dezvoltat considerabil în Italia, unde i-au fost închinat mai multe biserici. La acestea putem adăuga și faptul că, potrivit doxologiei creștine românești, moaștele Sf. Elefterie au fost adăpostite o vreme la Mănăstirea Țigănești, pentru ca în anul 2009, să fie dăruite Bisericii Sf. Elefterie din București².

Starea piesei înainte de restaurare. Realizat din lemn de fag, având dimensiunile de 103 cm lungime, 75 cm lățime și grosimea de 3 cm, suportul icoanei este format din trei blaturi îmbinate cu adeziv și cuie de lemn, consolidat cu două traverse așezate în contrafibră, semiîngropate, care au rolul de a

* Complexul Național Muzeal „Curtea Domnească” Târgoviște.

¹ Olimpia Coman-Sipeanu, Daniela Lăzureanu, 2013, Considerații privind restaurarea unei icoane rusești din secolul al XIX-lea, în *CIBINIUM*, Edit. „Astra Museum”, Sibiu, p. 294.

² *OrthodoxWiki*.

împiedica curbarea panoului. Straturile picturale prezintă o bună coeziune la suport, fiind pătrunse de cracluri de vechime specifice picturii pe panou. Suprafața pictată, realizată într-o manieră de influență bizantină, este acoperită parțial de ferecături metalice din argint-aurit. În unele zone, sub acțiunea tensiunilor mecanice ale suportului, craclurile s-au desprins, suferind o ușoară ridicare având aspect de „cort” sau „acoperiș în două ape”³. În câmpurile pictate din partea inferioară a panoului, există deteriorări importante ale stratului de preparare și a celui pictural, determinate de arderea lumânărilor în proximitatea icoanei, fapt ce a dus la calcinarea și gonflarea acestora.

Întreaga suprafață a panoului pictat era acoperită de un strat de vernis îmbătrânit și opacizat, cu depuneri neuniforme de gudroane și murdărie aderentă, care îngreunau lizibilitatea imaginii inițiale (fig. 2). Blatul icoanei prezenta atac biologic produs de insectele xilofage, cu orificii de zbor circulare, generalizat pe ambele suprafețe ale piesei. Această intensitate neobișnuit de mare a atacului a determinat fragilizarea și friabilizarea lemnului. Pe anumite porțiuni, din grosimea blatului de 3 cm, 2 cm erau puternic aerați, fiind susținuți de structura scheletică creată în interiorul lemnului și de suprafața de pe versoul blatului, care avea aspect de coajă (fig. 2). Curgerea continuă a pulberii lemnoase prin orificiile de zbor și pierderile din marginile blatului ne-au determinat să aducem icoana pe masa de lucru a laboratorului de restaurare.

Metodologia de restaurare. Demararea intervențiilor directe s-a făcut după ce au fost scoase elementele de ferecătură și cuiele din fier/piroane cu care icoana a fost prinsă de tâmplă. Astfel, după desprăfuirea și îndepărtarea murdăriilor (depozite de praf, insecte, ceară, gudroane), s-a trecut la etapa de prevenție împotriva dăunătorilor, chiar dacă atacul xilofag nu mai era activ. Tratamentul a constat în injectarea soluției Perxil -10⁴ în orificiile de zbor (fig.3), după care piesa a fost etanșezată într-un sac din plastic pentru o durată de 15 zile.

Deoarece blatul prezenta o fragilizare accentuată, limitând continuarea efectuării etapelor de restaurare, pentru consolidarea și prevenirea degradărilor suportului, atât în crăpăturile lemnului cât și în orificiile de zbor a fost introdusă rășina Paraloid B72, de 5 % și 10 %, solubilizată în acetat de etil, aplicată în două etape (fig. 3). Această impregnare a crescut substanțial rezistența mecanică din structura internă a lemnului, însă acolo unde existau zone lacunare (marginile blatului), consolidarea a presupus parcurgerea unor etape mai ample.

³ Olimpia Coman-Sipeanu, Daniela Lăzureanu, *op.cit.*, p. 299.

⁴ Sultana-Ruzandra Polizu, 2016, Biserica „Sfântul Nicolae-Albă”, București. Acțiuni principale privind conservarea și restaurarea iconostasului, în *Caietele restaurării*, Edit. ACS, București, p. 183, Georgiana Sidorciuc, 2016, Procesele de degradare ale icoanelor din secolele XVIII-XIX, zona Dunării de Jos, în *Caietele restaurării*, Edit. ACS, București, p. 224, Daniela Iamandi, 2017, Aspecte metodologice privind restaurarea icoanei „Adormirea Maicii Domnului”, în *DROBETA XXVII. Seria Restaurare - Conservare*, Edit. MEGA, Drobeta Turnu Severin, p. 33.

Următoarea operațiune a fluxului de intervenții a constat din curățarea verso-ului și a canturilor icoanei, de unde depunerile aderente (praf, fum) au fost eliminate folosind soluție de C 2000⁵, concentrație 8-10 %. Au urmat etapele de curățare etapizată a stratului pictural, aplicând metode uscate pentru care s-au folosit pensule și aspiratorul, urmată de metoda fizico-chimică pentru îndepărtarea vernisului. Pe o anumită porțiune din suprafața pictată au fost realizate patru teste de curățare, după cum urmează:

Testul I- emulsia de ou,

Testul II- soluția C 2000, 5 %,

Testul III- alcool etilic și acetone în proporții 50:50

Testul IV- dimetilformamidă (DMF) și acetat de etil în proporții 50:50⁶.

Cu soluția testului nr. III și cu soluția testului nr. IV s-a obținut îndepărtarea depunerilor, însă datorită faptului că soluția testului nr. IV este mai agresivă față de suprafețele pe care se aplică, s-a optat pentru folosirea soluției testului nr. III (fig.4). Pentru zonele acoperite cu foiță de aur și de argint (aureolă, chengar), curățarea s-a făcut cu soluția C 2000, 5 %. Deoarece calitatea deosebită a culorilor și buna lor aderență la stratul suport nu necesitau efectuarea unei consolidări suplimentare, s-a trecut la re poziționarea acelor zone în care straturile picturale prezentau desprinderi în formă de „acoperiș în două ape”. Pentru suprafețele afectate, procedeul a constat în aplicarea cleiului de pește de 6-8%, cald, prin injectare în interiorul desprinderilor grave și prin pensulare peste foița japoneză, după care, la scurt timp după emolieră și rehidratarea straturilor, suprafața respectivă s-a presat ușor cu ajutorul unei spatule electrice (fig. 5).

Întrucât stratul pictural indica o bună stare de stabilitate, operațiunile s-au continuat la nivelul verso-ului icoanei, unde suportul din lemn prezenta pierderi de material, desprinderi în formă de „acoperiș în două ape”, precum și mici diferențe de nivel între cele trei blaturi. Consolidările mecanice au fost realizate în funcție de zonă, așa încât porțiunile care prezentau pulverulență accentuată au fost curățate prin aspirare, cavitatea rezultată fiind impregnată cu soluție de Paraloid B72, de 10% (fig. 6).

Spațiul rămas gol a fost completat succesiv prin fixarea longitudinală și transversală a unor baghete din lemn, tip bastoncini, peste care s-a turnat în mai multe straturi rășină bicomponentă Balsite W și K, solubilizată cu solvanol. Deoarece aceste completări s-au făcut în zonele de îmbinare ale blaturilor, pentru

⁵ C 2000- conține agenți tensioactivi an-ionici și non-ionici, produși chimici anorganici și agenți de stabilizare, cu pH apropiat de cel neutru.

⁶ Olimpia Coman-Sipeanu, Daniela Lăzureanu, *op. cit.*, p. 301, Mirel Bucur, Anamaria Floca, 2014, Intervenții de restaurare și investigarea radiologică digitală în cazul unei icoane împărătești din patrimoniul administrației prezidențiale, în CIBINIUM, Edit. „Astra Museum”, Sibiu, p. 117, Constantin Scărlătescu, 2014, Restaurarea a două icoane pe panou de lemn cu sipet, în DROBETA XXIV. Seria Restaurare – Conservare, Edit. MEGA, Drobeta Turnu Severin, p. 11.

corectarea diferențelor de nivel existente între acestea, la capetele blaturilor au fost atașate prese, menținute timp de 24 de ore (fig. 6).

Pentru completarea colțului lipsă și pentru consolidarea crăpăturilor longitudinale au fost realizate șase baghete din lemn de tei uscat și stabilizat, dintre care patru au fost încastrate de-a lungul fibrei în canturile (două superioare și două inferioare) făcute cu freza diamantată în grosimea blatului, pe o lungime de 10 cm, iar două au fost folosite la completarea colțului lipsă al icoanei, pentru a aduce un plus de rezistență materialului (Balsite W și K) folosit la plombarea zonei lacunare (fig. 6).

O altă provocare a reprezentat-o remedierea desprinderilor în formă de „acoperiș în două ape”, situate de-a lungul îmbinărilor blaturilor, respectiv pe toată lungimea acestora. Cunoscând faptul că structura lemnoasă era una mult aerată, care nu permitea îndreptarea ridicăturilor fără a apărea riscul prăbușirii, s-a optat pentru efectuarea unor rețele de perforații, folosind un șpiral fin, atașat micromotorului. În orificiile obținute s-a injectat soluție de Paraloid B72, de 20%, după care s-a făcut completarea cu rășină bicomponentă Balsite W și K, fluidă.

Pentru a integra cromatic adăugările realizate la nivelul versoul și a canturilor icoanei, peste zonele nou completate s-a suprapus chitul Modostuc, căruia i s-au adăugat pigmenți pentru lemn (negru/brun) în nuanțe cât mai apropiate de culoarea vopselei originale existente pe suprafața blatului. Acest produs are o bună aderență prin suprapunere peste stratul de Balsite, obținându-se o finisare apropiată de cea a lemnului și o bună compatibilitate cu pelicula consolidantă de Paraloid B72, de 5%, aplicată la finalul operațiunilor de restaurare a versoului icoanei.

La nivelul stratului pictural s-a continuat cu operațiunea de chituire a lacunelor, pentru a obține reîntregirea imaginii. Obținut din amestecul cleiului cald de pește, de concentrație 8 % și praf de carbonat de calciu (cretă de munte purificată)⁷, într-o soluție cu fluiditate mai mare (lapte de chit), chitul a fost introdus prin injecție în orificiile de zbor și prin pensulare în straturi succesive pe zonele lacunare. Șlefuirea chiturilor s-a făcut diferențiat, folosindu-se dopul de plută pentru zonele plombate ale orificiilor, iar pentru zonele lacunare mari, finisarea s-a realizat folosind hârtie abrazivă cu granulație fină, urmată de tamponarea porțiunilor cu tampoane de vată înmuiate în emulsie de ou, de concentrație 1:2. Toate completările au fost nivelate și aduse în plan printr-o treptată subțiere mecanică (fig.7).

Înainte de a se trece la efectuarea integrărilor cromatice s-a făcut vernisarea intermediară a suprafeței pictate, folosind vernis Regal mat, solubilizat cu esență de petrol, aplicat prin pensulare, pentru a avea un control

⁷ Mirel Bucur, Anamaria Floca, *op. cit.* p. 117.

asupra culorilor existente pe icoană, dar și pentru o bună fixare a culorilor nou adăugate peste zonele erodate. Astfel, după uscarea vernisului, a urmat integrarea cromatică a lacunelor, uzurilor și rosăturilor stratului pictural, efectuată în maniera imitativă, *ritocco* sau *retuș velatura*, folosind culori acuarela Schmincke Horadam. Pentru tratarea rosăturilor din zona chenarelor s-a folosit pastă de aur și argint. După încheierea acestor operațiuni estetice, pe suprafața icoanei s-au aplicat succesiv straturi subțiri (diluante) de protecție finală, obținute dintr-un amestec de rășini naturale, Damar⁸, de 8-10 %, solubilizată în terebentină, urmat de un alt strat cu vernis Regal mat, de 10%, solubilizat în esență de petrol, pentru a nu avea un luciu puternic (fig. 8).

Operațiunea finală care a dus la încheierea tuturor intervențiilor de restaurare, a constat în re poziționarea celor șase elemente ale ferecăturii din argint aurit pe suprafața icoanei. Cunoscând faptul că structura internă a blatului, deși a fost consolidată prin tratamente succesive, nu prezintă suficientă rezistență mecanică pentru a permite manipularea piesei fără a fi tensionată, am considerat ca fiind necesară conceperea unei rame/suport care să preia toate sarcinile mecanice, inclusiv pe cele privind expunerea icoanei pe simeză/șevalet.



Fig. 1. Icoana împărătească, ansamblu față/verso, înainte de restaurare.

⁸ Sultana-Ruzandra Polizu, *op. cit.* p. 186.

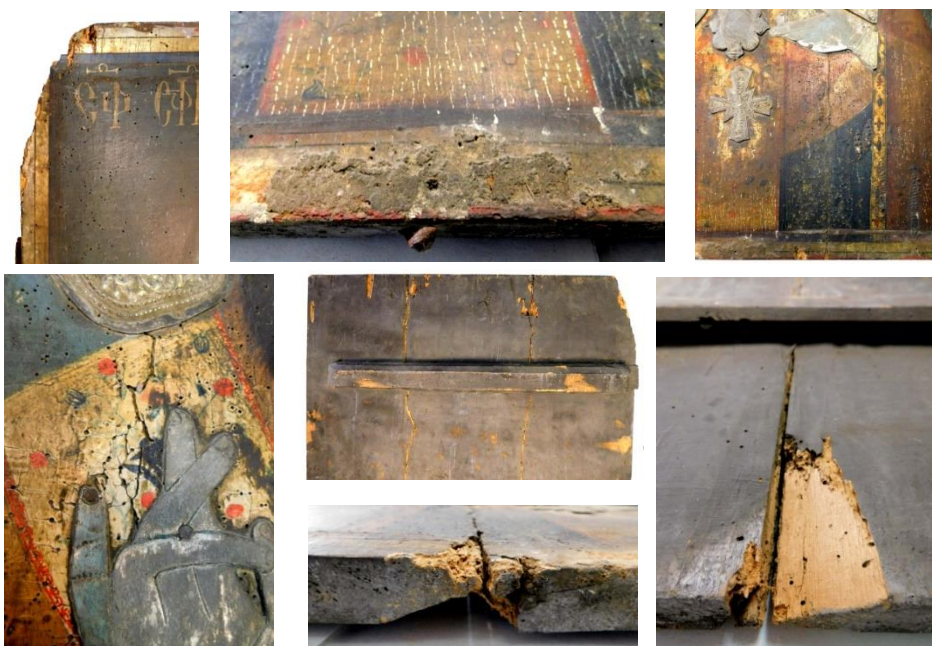


Fig. 2. Formele de degradare identificate la nivelul stratului pictural și asupra blatului.

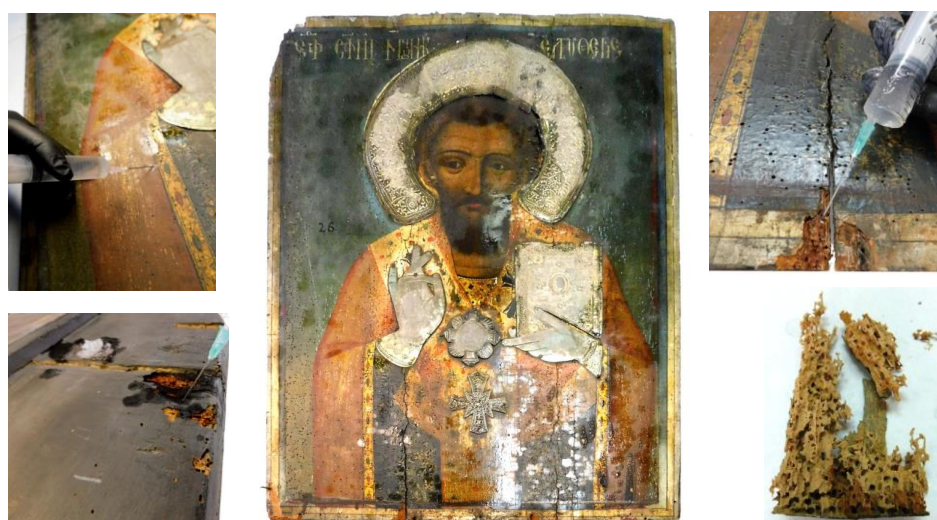


Fig.3. Tratamente împotriva atacului xilofag și de consolidare a structurii lemnoase, realizate prin injectare.



Fig.4. Aspecte din timpul etapei de curățare a suprafeței picturale.



Fig.5. Etapa de re poziționare a stratului pictural desprins.



Fig.6. Etapele de consolidare și de completare a zonelor lacunare de la nivelul blatului.



Fig.7. Aspecte din timpul realizării etapei de completare a stratului de grund.



Fig.8 Aspectul icoanei după efectuarea etapelor de integrare cromatică și de aplicare a peliculei de vernis.

THE RESTORATION OF SAINT MARTYR ELEFThERIOS ICON, 17-18 CENTURIES

Abstract

The icon "St. Eleftherie" belongs to the collection of the "The Royal Court" National Museum Complex from Târgoviște and it was painted during the 17-18th centuries in tempera on wood. Being in a precarious conservation state, displaying an increased fragility at the countertop and corrosion on the areas of the metal components, applying a work methodology was required in order to cease and remedy the degradation forms of the icon.

This article presents the restoration stages of the icon and the riza elements are handled in the article The restoration stages of riza elements that belong to the „Saint Martyr Eleftherios” icon, 17-18th centuries.