

CRITERII DE ORGANIZARE ȘI EXPUNERE FOLOSITE ÎN CADRUL UNEI EXPOZIȚII TEMPORARE

REGHINA MĂCEȘANU
ALINA OPREA*

Muzeele prin definiție sunt instituțiile care păstrează și conservă patrimoniul, obiecte de valoare din toate categoriile, domeniile și etapele evoluției istorico-sociale și naturale. Acest fapt obligă la aplicarea tuturor măsurilor necesare unui astfel de patrimoniu care să persiste în timp spre a servi și generațiilor viitoare.

Exemplele din patrimoniu natural, reprezintă mărturii ale mediului înconjurător, ale existenței trecute și prezente ale unor viețuitoare, despre care, poate, mâine le vom afla doar ca „biodocumente” în colecțiile instituțiilor muzeale. Numai din punct de vedere al faunei se estimează că, pe plan mondial, peste 1.000 de specii de animale sunt pe cale de dispariție, de aceea muzeele de științe naturale ca instituții specializate pot fi considerate „bănci de date”, putând prevedea transformarea mediului și salva un material martor al acestei transformări. Colecțiile muzeelor vor fi din ce în ce mai utile viitorului pentru a prevedea sau înregistra schimbările suferite de mediu.

Departamentul de Științe Naturale ce aparține Muzeului Județean Argeș are ca profil ocrotirea naturii pe baze ecologice. Depozitele specifice acestui departament sunt organizate taxonomic și pe tipuri morfologice, în felul următor:

- botanică;
- paleontologie, petrografie, mineralogie;
- entomologie;
- pești, batracieni, reptile;
- păsări și mamifere.

Dacă privim piesele din aceste colecții din punct de vedere estetic constatăm existența unor similarități de formă și culoare impresionante. Fantezia naturii poate fi cu adevărat fără limite, aceasta oferindu-ne creații de-a dreptul spectaculoase, realizate cu migală de fenomene naturale pe parcursul a sute, mii

* Muzeul Județean Argeș, Pitești.

Selectarea pieselor a fost dificilă deoarece exponatele sunt conservate în spații de depozitare diferite, specifice fiecărui grup în care se încadrează. Cunoscând efectele negative care pot interveni în starea de sănătate a obiectelor muzeale prin manipulare repetitivă am folosit pentru selectarea pieselor cataloage topografice care au incluse fotografia pieselor.







Nr. inv.	Denumire	Stare de conservare	Nr. piese	Proveniența	Foto	Așezare topo
239	Calcedonie	Bun de expus	1	Herja		II.5 I a' R6P1
382	Sulf	Bun de expus	1	Baia Sprie		II.5 Ab' R3P5
5533	Inachis io	Bun de expus	1	Pitești		II.2 B Ci 23
5096	Gonepteryx rhamni	Bun de expus	1	Drăganu		II.2 D Ci. 17
2123	Tichodroma muraria	Bun de expus	1	Iezer Păpușa		II.1 D6 R4 P1
2840	Oriolus oriolus	Bun de expus	1	Titulescu Olt		II.1 D3 R1 P9

Fig. 3. Extras din cataloagele topografice.

Stabilirea combinațiilor dintre specii a fost realizată cu ajutorul schemelor astfel încât amplasarea pieselor în vitrinele de expunere să fie cât mai eficientă și sigură.

Colecția mineralogie	Colecția entomologie	Colecția vertebrate	Amplasare în vitrină
2182 - Azurit	3670 - Precis rahadama	1543 - Alcedo atthis	V 1
45 - Azurit	1639 - Parthenos sylvia	1547 - Garrulus glandarius	V 1
239 - Opal și cacedonie	5533 - Inachis io 2176 - Smerinthus ocellatus	Tichodroma muraria	V 2
382 - Sulf	5096 - Gonepteryx rhamni	840 - Oriolus oriolus 1354 - Emberiza citrinella	V 2

Fig. 4. Exemplu schematic cu stabilirea combinațiilor dintre specii.

Având în vedere diversitatea exponatelor prin natura materialelor constitutive (minerale, insecte, păsări) am considerat că pentru transportul obiectelor în sala de expunere cele mai eficiente și la îndemâna noastră au fost unitățile modulare cu capac realizate din carton ondulat. Acestea cuprindeau exponatele selectate pentru fiecare vitrină de expunere, schema cu amplasarea în spațiul expozițional și etichetele explicative. Toate unitățile modulare aveau o notiță pe capac ce cuprindea: denumirea speciilor, combinația și, conform unei scheme, amplasarea în vitrină.



Fig. 5. Unități modulate pentru transport exponate.



Fig. 6. Cutii folosite la transportul materialului entomologic.

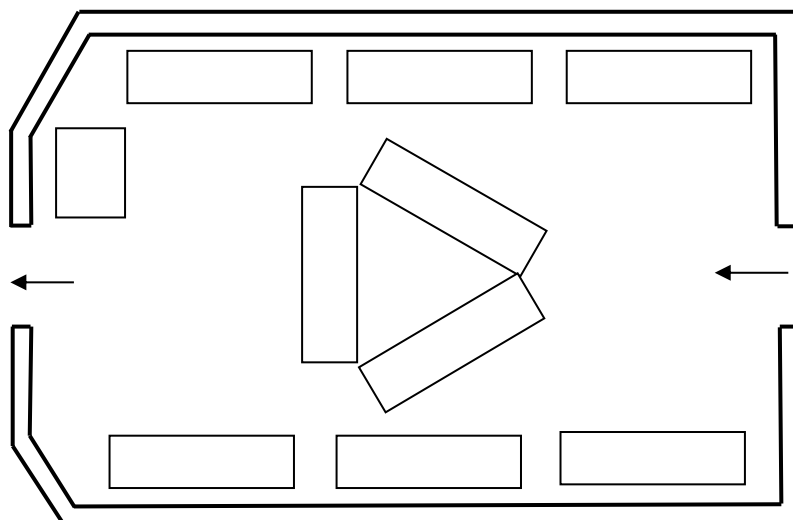


Fig. 7. Schema sălii de expunere cu amplasarea vitrinelor.

Insectele au fost așezate în cutii din plastic căptușite cu polistiren expandat și capac transparent. Astfel au fost luate măsuri preventive pentru diminuarea posibilelor efecte negative asupra lepidopterelor ce puteau fi produse de vibrații sau șocuri din timpul transportului.

Etalarea pieselor sensibile s-a realizat pe suporturi create special pentru această expoziție. Au lucrat, cot la cot, cercetători, muzeografi, conservatori și restauratori. S-a folosit polistiren extrudat pentru exponatele entomologice iar pentru etalarea agatelor s-au confecționat dispozitive de susținere din sârmă căptușite cu manșoane de cauciuc.



Fig. 8. Suporturi pentru etalarea insectelor și agatelor.

„Tablourile zugrăvite de mama-natură“ în nuanțe surprinzător de asemănătoare au fost etalate pentru 60 de zile evitându-se astfel expunerea îndelungată a specimenelor de istorie naturală deosebit de sensibile.

Permanent s-au verificat, cu ajutorul aparatelor de măsură și control, parametrii microclimatici și intensitatea luminoasă din sala de expunere.

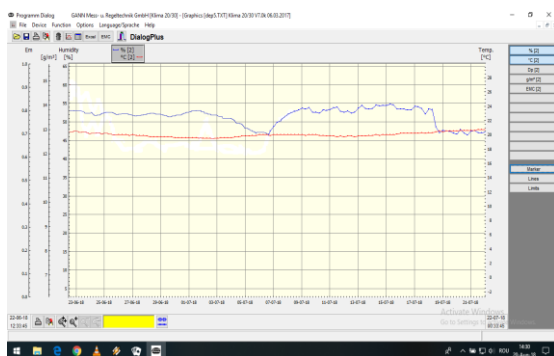


Fig. 9. Diagrama cu parametrii microclimatici și intensitatea luminoasă din sala de expunere.

Expoziția temporară „Creațiile naturii” a prezentat 38 de combinații care cuprindeau eșantioane minerale, specii de insecte și păsări, un total de 118 piese din colecțiile Muzeului Județean Argeș rar expuse sau care nu au mai fost prezentate publicului până la acea dată.



Fig. 10. Aspect din sala de expoziție.

Într-o lume supraîncărcată de televiziune, radio, computere, ziare, expoziția a lăsat o amprentă puternică asupra vizitatorului mărturie sunt următoarele rânduri notate în caietul de impresii: „În această expoziție m-am simțit ca într-o adevărată călătorie pe curcubeul fabulos al naturii unde fluturii au aripi în culoarea ametistului, agatului, cuarțului, carbonatului de cupru, sulfului, iar rațele sălbatice se asortează cu bauxita“.



Fig. 11. Similarități de formă și culoare în „lumea minerală, animală și vegetală”.

Prin această expoziție am încercat să arătăm că muzeele sunt locuri în care experiențele sunt create, atât cele cognitive cât și cele sociale și afective. Lucrurile reale sunt tridimensionale și astfel pot sprijini abilitatea copiilor de a-și imagina trei dimensiuni, abilitate care este în scădere continuă. Muzeele oferă multe posibilități de a reflecta la un obiect și conținutul său reprezentat, nu izolat ci în grup. Exprimându-și propriile impresii, vizitatorul se cunoaște pe sine și prin aceasta își afirmă identitatea în grup, ceea ce, în ansamblu, desăvârșește înțelegerea și identitatea (Larcher 1988).

Bibliografie

- MOLDOVEANU, AUREL - *Bazele conservării preventive*, București 1997.
 FLORESCU, RADU - *Bazele muzeologiei*, București 1996.
 STANCU, RADU - *Note de curs*, Pitești 2000.
 HANDREA, IUSTIN - *Materialul didactic de științe naturale și agricultură*, Ed. Didactică și Pedagogică, București 1969.
 IUGA, VICTORIA, G. - *Conservarea bunurilor muzeale*, Revista Muzeelor și Monumentelor, 1968, nr. 2. Imagini din colecția Muzeului Județean Argeș
 MOHAN, GH. - *Ghidul naturalistului*, Ed. Teora, București 1998.
 PAPADOPOUL, AUREL - *Confecționarea materialului didactic pentru științe naturale*, București 1964.

CRITERIA FOR ORGANIZING AND DISPLAY
OF A TEMPORARY EXPOSITION

Abstract

In this article the authors show the methods used for display and exhibition for a temporary exposition of Natural Sciences organised by Muzeul Județean Arges.