

TREI CELTURI DE LA PESCARI (JUDEȚUL CARAȘ-SEVERIN)

Comuna Pescari, fostă Coronini, se află la 7 km. aval de localitatea Moldova Veche, pe șoseaua care duce spre Orșova¹. Așezată într-o zonă bogată în descoperiri arheologice, începînd din neolitic și pînă în epoca feudală, ea este menționată de Roșca Marton în „Repertorium”, care amintește descoperirea pe dealul „Coroninului” în partea de sud și sud-est a unor fragmente ceramice, iar în anul 1895 pe mal în dreptul stîncii „Babacai”, un vas cu monede de argint ajuns în Muzeul Banatului Timișoara².

În ultimii ani localitatea Pescari a fost cuprinsă în planul de cercetări arheologice sistematice, pe care le-a întreprins Muzeul județean Reșița, în colaborare cu Muzeul Transilvaniei și Institutul de Istorie și Arheologie din Cluj. Săpăturile arheologice efectuate în această perioadă, au scos la iveală ruinele unei cetăți medievale de piatră, pomenită și de documentele vremii³.

Celturile pe care le prezentăm au fost descoperite, în mod întîmplător, în vara anului 1972, de către muncitorii de la cariera de piatră din marginea comunei, aflată între „Culă” și „Alibeg”, în urma lucrărilor de scoatere a pietrei, ele fiind achiziționate de Muzeul județean de istorie din Reșița⁴.

DESCRIEREA MATERIALULUI

Celt de tip transilvănean, cu corpul svelt și gura de înmănușare puțin îngroșată, și buza ușor răsfrîntă în exterior. (Pl. I/1 = II/1). Tăișul este ușor curbat, prezentînd urme de folosire, unul din capete este rupt din vechime. La toarta semiovală se observă clar resturile ciotului de turnare. Fețele laterale, ornamentate cu două linii reliefate, care sînt unite la cca 2 cm. de buza gurii de înmănușare de o linie în formă de arcadă, for-

¹ I. Lotreanu, *Monografia Banatului*, vol. I, p. 146—147.

² *ErdRep*, p. 145, nr. 12.

³ St. Matei, I. Uzum, în *Banatica*, II, 1973, p. 141.

⁴ Informații I. Uzum.

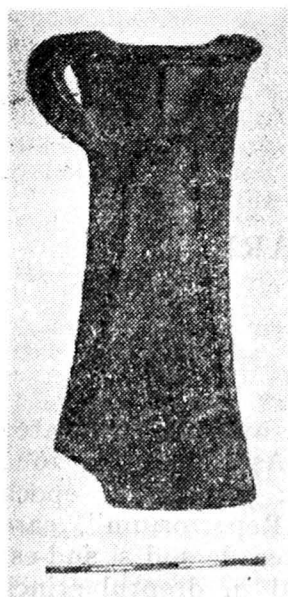


Fig. 1.

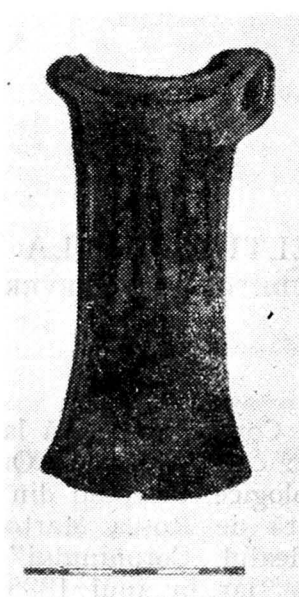


Fig. 2.



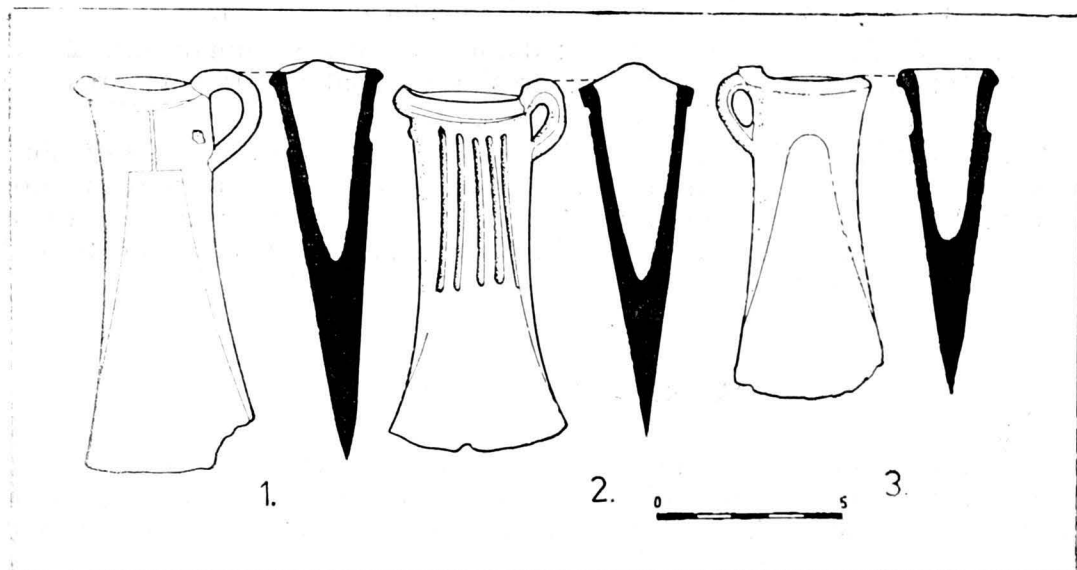
Fig. 3.

Planșa I.

mează un motiv ornamental de sine stătător. Această arcadă este unită cu buza găurii de înmănușare printr-o linie puternic reliefată. Liniile reliefate formează cu marginile celtului unghiuri ascuțite și nu obișnuitele triunghiuri. În partea stângă a toartei se observă un orificiu oval pentru cuiul de fixare. Gura de înmănușare, care este ovală în secțiune, se adâncește 5,5 cm. în corpul celtului. Patina de culoare verde închis prezintă pe alocuri o crustă calcaroasă de culoare cafenie.

Dimensiuni: Lungime 10,5 cm; diametrul găurii de înmănușare $3 \times 2,5$ cm; lățimea tăișului 4,5 cm; grosimea tăișului 0,01 cm; grosimea 4×3 cm; greutatea 240 gr.

Celt de același tip avînd gura de înmănușare îngroșată și ușor răsfrîntă în exterior. (Pl. I, fig. 2, Pl. II, fig. 3). În vîrfurile torșii se observă urmele ciotului de turnare. Celtul prezintă urme de șlefuire pe ambele fețe, iar la mijlocul tăișului ușor curbat, o urmă recentă de rupere făcută de descoperitorii celturilor pentru a vedea materialul din care sînt lucrate. Fețele laterale sînt ornamentate cu triunghiuri a căror laturi interioare, ușor reliefate, pornesc de sub buza gurii de înmănușare. Decorul este completat, pe fiecare parte, de trei linii paralele puțin reliefate care pornesc de sub buza gurii de înmănușare ajungînd pînă la jumătatea celtului. Privit din față, în partea stîngă la 1,5 cm, de buza gurii de înmănușare, se află un orificiu circular pentru cuiul de fixare. Patina de culoare verde închis prezintă pe alocuri aceiași crustă calcaroasă. Adîncimea găurii de înmănușare, ovală în secțiune, este de 5 cm.



Planşa II.

Dimensiuni : Lungimea 9,5 cm ; diametrul gurii de înmănușare $3 \times 2,5$ cm ; lățimea tăișului 4,7 cm ; grosimea tăișului 0,01 cm ; grosimea $4,5 \times 3,5$; greutatea 229 gr.

Celt de același tip dar de dimensiuni mai mici. Și acesta prezintă în vârful torții urmele lăsate de ciotul de turnare. Are buza ușor îngroșată și puțin răsfrântă în exterior. Tăișul puțin curbat este rupt la ambele capete din vechime. Ornamentația fețelor laterale este aceeași ca la exemplarul din Pl. I, fig. 1. cu o mică excepție, nu are acea linie reliefată care unește buza gurii de înmănușare cu arcada, și îi lipsește gaura pentru cuiul de fixare. Patina este de culoare verde închis cu luciu metalic, prezentând ca și la celelalte exemplare aceeași crustă calcaroasă. Gaura de înmănușare, ovală în secțiune, se adâncește în corul celtului cu 4,5 cm.

Dimensiuni : Lungimea 8,8 cm ; diametrul gurii de înmănușare $2,8 \times 2,2$ cm ; lățimea tăișului 4 cm ; grosimea tăișului 0,01 cm ; grosimea $3,5 \times 3$ cm ; greutatea 175 gr.

Referitor la tehnica turnării precizăm că cele trei celturi au fost obținute prin turnarea directă a metalului în tipare bivalve. Resturile cioturilor de turnare, păstrate la indoitura toartei, confirmă faptul că metalul a fost introdus în formele de turnat cu ajutorul unui canal săpat în dreptul curburii pe care o face toarta.

ÎNCADRAREA CRONOLOGICĂ

Pentru încadrarea cronologică a celturilor noastre avem în vedere analogiile cu celturile din celelalte depozite descoperite pînă acum pe teritoriul patriei noastre. Analogii pentru materialul de care ne ocupăm găsim la : Balșa⁵, Petroșani⁶, Rotunda⁷.

Felul în care sînt ornamentate celturile prezentate de noi, ne permit încadrarea lor la sfîrșitul epocii bronzului și începutul epocii fierului (Hallstatt A)⁸. Acestea fiind incluse în grupul Cincu-Suseni, care se caracterizează prin redarea în relief a liniilor triunghiurilor, arcuirea tăișului, și a gurii. Două din celturi, cele din Pl. I, fig. 1, 3 le includem în varianta C după tipologia făcută de M. Rusu⁹. Aceasta este denumită M. Petrescu-Dîmbovița, „varianta orientală a celtului de tip ardelean”¹⁰, pentru a o deosebi de tipul răsăritean propriuzis cu care se aseamănă.

Pentru exemplarul din Pl. I, fig. 2 decorat cu trei linii paralele, avem mai puține analogii¹¹.

⁵ M. Rusu, în *Sargetia*, IV, 1966, p. 26.

⁶ L. Mărghitan, în *Sargetia*, V, 1968, p. 26 și urm.

⁷ M. Petrescu-Dîmbovița, în SCIV, IV, 3-4, 1953, p. 466, fig. 16/6.

⁸ M. Rusu, *op.cit.*, p. 24.

⁹ *Ibidem*, p. 26, fig. 3, C₃.

¹⁰ M. Petrescu-Dîmbovița, *op.cit.*, p. 26, fig. 5.

¹¹ L. Mărghitan, *op.cit.*, p. 26, fig. 5.

Descoperirea celturilor într-o zonă în care s-au mai găsit depozite de bronzuri, ca cel de la Drencova¹², și Gornea-Sichievița¹³, înscriu pe harta referitoare la descoperirile arheologice din perioada de sfârșit a epocii bronzului și începutul hallstattului un nou loc de unde au fost scoase la iveală culturi de tip transilvănean.

CAIUS SĂCĂRIN

TROIS HACHES À DOUILLE DU VILLAGE PESCARI (DEPARTEMENT
CARAȘ-SEVERIN

(R é s u m é)

Les haches étudiées par nous ont été découvertes par hasard durant l'exploitation de la carrière de pierre dans la proximité du village Pescari. Les analogies et les similitudes remarquées nous permettent d'encadrer les trois haches à douilles à la fin de l'âge du bronze et au début de l'époque Hallstatt.

¹² E. Iaroslavski, în *Banatica*, II, 1973, p. 79 și urm.

¹³ I. Uzum, Gh. Lazarovici, I. Dragomir, în *Banatica*, II, 1973, p. 411, fig. 7/4.