

DEPOZITUL DE BRONZURI DE LA COZLA (JUDEȚUL CARAȘ-SEVERIN)

Depozitul la care ne referim a fost descoperit, întâmplător, în timpul lucrărilor de asfaltare a șoselei Moldova Veche — Orșova, în punctul numit de localnici „Piatra Lungă”¹.

După descoperire, depozitul a fost achiziționat de către Muzeul județean din Reșița de la muncitorul Mladenovici Vasile din Liubcova.

La locul descoperirii nu s-au semnalat fragmente ceramice sau alte obiecte.

Descrierea materialului

Celt de tip transilvănean, cu corpul masiv și tăișul puțin curbat la capete. De sub bordura gurii de înmănușare, ușor îngroșată, pornește toarta semiovală. Deasupra manșonului, în părțile laterale, se află două proeminente rămase de la turnare. La cea din partea torții se observă clar urmele ciotului de turnare. Fețele laterale sînt ornamentate cu două linii puternic reliefate, care sînt unite printr-o arcadă, formînd un motiv ornamental de sine stătător. Gura de înmănușare, ovală în secțiune, se adîncește 6 cm în corpul celtului. Patina de culoare verde închis prezintă pe alocuri urmele unei cruste calcaroase. Dimensiuni: lungimea 11 cm, lățimea tăișului 5,5 cm, diametrul gurii 3,5 × 2,5 cm, greutatea 330 g. Inv. A 4950 (Fig. I/1 și Pl. II/4).

Celt de același tip și cu aceeași decorație, dar în plus sub bordura gurii de înmănușare are două linii paralele reliefate. Gura de înmănușare ovală în secțiune se adîncește 5 cm în corpul celtului. Pe fețele laterale se observă urme de șlefuire făcute de descoperitori, pentru a vedea materialul din care este confecționat. Patină mai slabă, cu urme de crustă calcaroasă.

Dimensiuni: Lungime 9,5 cm, lățimea tăișului 4,5 cm, diametrul gurii 2,3 × 2 cm, greutate 200 g. Inv. A 4951 (Fig. I/2 și Fig. II/5).

Celt de mici dimensiuni din cupru, cu buza gurii de înmănușare ușor îngroșată. Pe buză se văd urme de știrbire făcute de descoperitori. Pe una din fețe are o fisură în formă de L. Prezintă urme de șlefuire proas-

¹ Deplasîndu-se la fața locului, tov. Ilie Uzum, directorul Muzeului județean din Reșița a achiziționat depozitul, predîndu-l spre publicare subsemnatului, împreună cu informațiile referitoare la împrejurările acestei descoperiri.

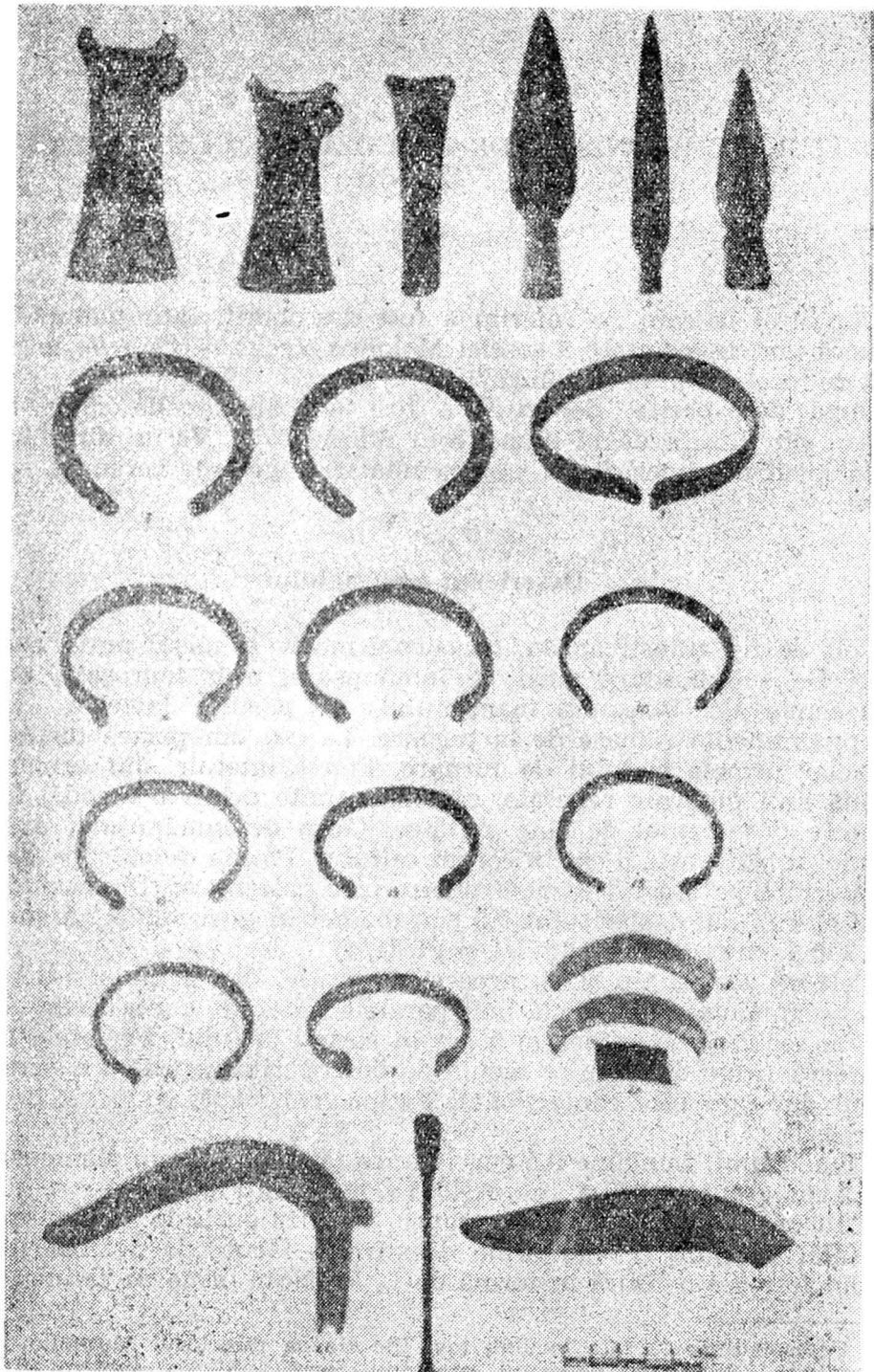


Fig. 1 — Depozitul de bronzuri de la Cozla (Jud. Caraș-Severin)

pete. Patina slabă de culoare verde deschis. Dimensiuni: lungimea 7 cm, lățimea 1,5 cm, diametrul gurii 1,5 cm. inv. A 4952 (Fig. I/3 și Fig. II/6).

Virf de lance cu lama în formă de frunză, mai lată spre tubul de înmănușare, și nervura mediană puternică. Tubul de înmănușare, cu diametrul gurii de 2 cm, are lateral două orificii circulare pentru cuiul de fixare. Patina de culoare verde închis. Dimensiuni: lungimea 2 cm, lățimea 4 cm, inv. A 4947 (Fig. I/5 și Fig. II/).

Virf de lance de același tip, dar de dimensiuni mai mici. Patina, de culoare verde închis, prezintă pe alocuri urme de crustă calcaroasă. Tubul de înmănușare are lateral un orificiu pentru cuiul de fixare. Dimensiuni: lungimea 19 cm, lățimea 3 cm. inv. A 4948 (Fig. I/4 și Fig. II/3).

Virf de lance de aceeași formă, dar de mici dimensiuni. Marginile prezintă unele resturi de la turnare, iar tubul de înmănușare are o ruptură și lateral două orificii pentru cuiul de fixare. Patină de culoare verde închis. Dimensiuni: lungimea 11 cm, lățimea 2 cm. inv. A 4949 (Fig. I/6 și Fig. II/1).

Seceră cu limbă la minier și marginea îngroșată. La mijlocul curburii se observă clar urmele ciotului. Ambele fețe sînt netede, fără nici un fel de ornament. Patină de culoare verde închis. Dimensiuni: lungimea pe coardă 25 cm, lățimea lamei 2,5 cm, inv. A 4953 (Fig. I/21 și Fig. II/8).

Fragment de seceră cu limbă la minier, prezentînd urme de lovire în apropierea rupturii. Pe partea exterioară are o nervură puternică. Patina, de culoare verde închis, prezintă pe aproape toată suprafața urme de crustă calcaroasă. Dimensiuni: lungimea 12,5 cm, lățimea lamei 2,5 cm. inv. A 4954 (Fig. I/23 și Fig. II/9).

Spatulă de cupru executată dintr-o bară în secțiune, prin batere. Are capetele lățite față de restul corpului. Patină de culoare verde închis. Dimensiuni: lungimea 13 cm, lățimea la capete 1 cm. inv. A 4955 (Fig. I/22 și Fig. II/7)

Brățară din bronz, semicirculară în secțiune, cu capetele lățite și îngroșate. Nu este decorată. Patină slabă de culoare verde închis, cu urme de crustă calcaroasă. Dimensiuni: lungimea 15 cm pe coardă, lățimea 1 cm. inv. A 4963 (Fig. I/77 și Fig. III/1).

Brățară de bronz de aceeași formă, fără decor. Patină de culoare verde închis. Dimensiuni: lungimea pe coardă 14 cm, lățimea 1 cm. inv. A 4964 (Fig. I/17 și Fig. III/3)

Brățară de bronz, de aceeași formă, fără decor. Patină de culoare verde închis. Dimensiuni: lungimea 14 cm, lățimea 1 cm. inv. A 4968 (Fig. I/13 și Fig. III/2)

Brățară din bronz, fără decor, de aceeași formă. Patină de culoare verde închis. Dimensiuni: lungimea 14 cm, lățimea 1 cm. inv. A 4962 (Fig. I/15 și Fig. III/4)

Brățară din bronz, fără decor, de aceeași formă. Patina de culoare verde închis. Dimensiuni: lungimea 15 cm, lățimea 1 cm. inv. A 4965 (Fig. I/12 și Fig. III/6)

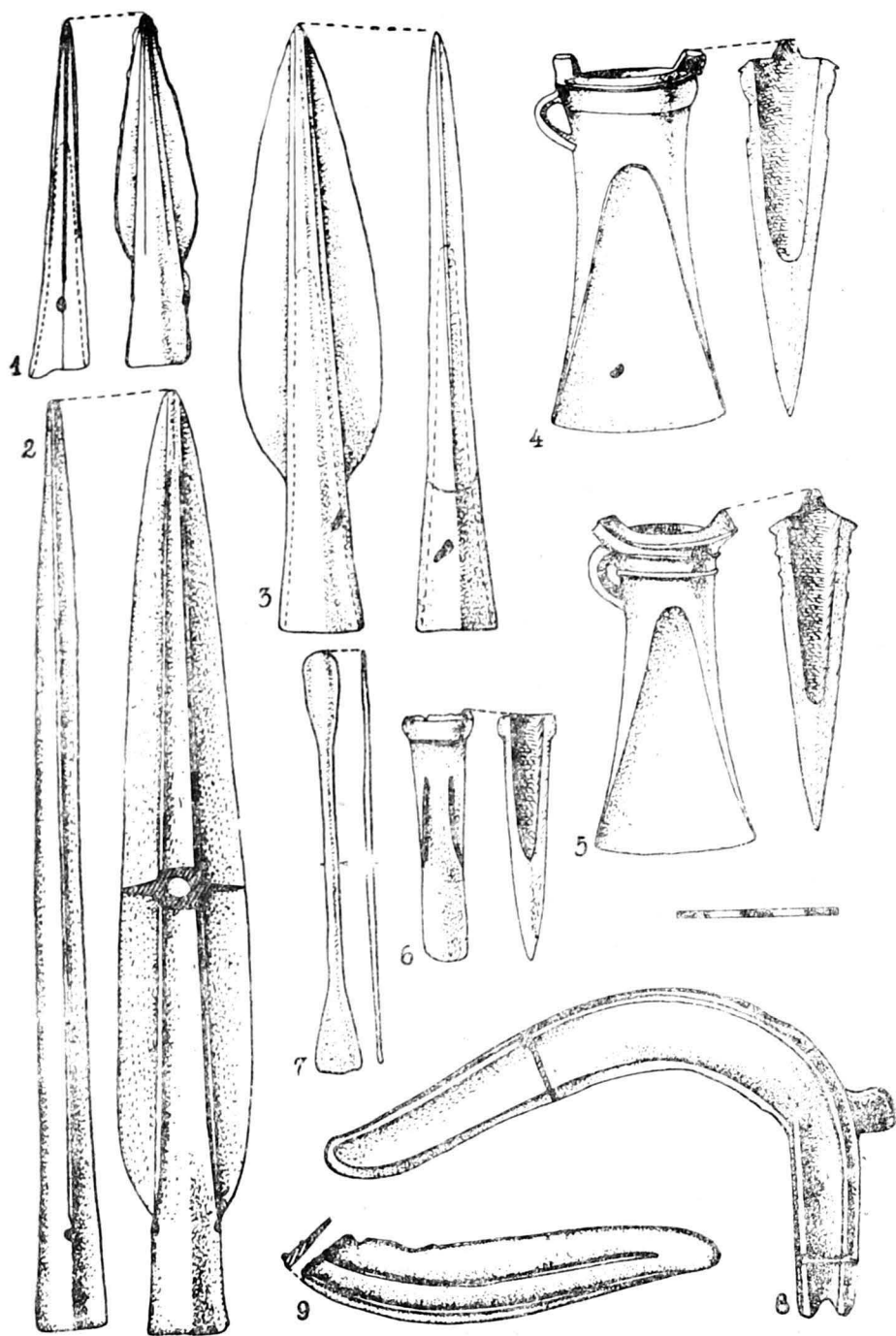


Fig. 2 — Vîrfuri de lănci, seceri și celturi aparținînd depozitului de la Cozla

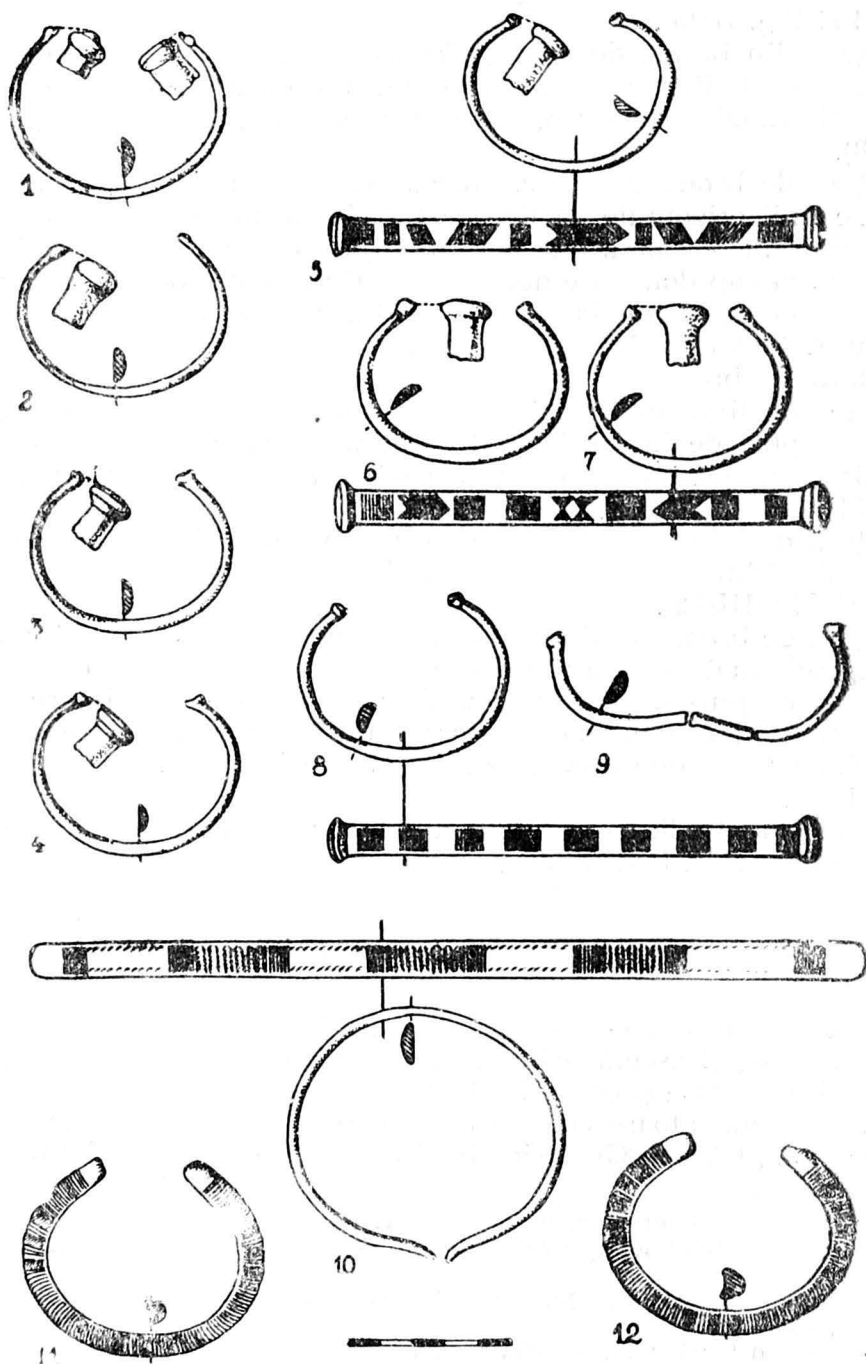


Fig. 3. — Brățări aparținând depozitului de la Cozla.

Brătară de bronz, de aceeași formă, ornamentată cu grupuri de linii paralele și oblice incizate, iar la mijloc în formă de V. Patină de culoare verde închis. Dimensiuni: lungimea 15 cm, lățimea 1 cm, inv. A 4969 (Fig. I/14 și Fig. III/5).

Brătară din bronz, de aceeași formă. Decorația este compusă numai din grupuri de linii incizate pe orizontal. Patină de culoare verde închis. Dimensiuni: lungimea 14 cm, lățimea 1 cm, inv. A 4967 (Fig. I/16 și Fig. III/8).

Brătară de bronz de aceeași formă. Ornamentația are, în afara grupurilor de linii orizontale, la fiecare capăt, cite un motiv decorativ compus din linii în formă de V, iar la mijloc patru triunghiuri hașurate, grupate cap la cap două cite două, formind un motiv ornamental distinct. Patină de culoare verde închis. Dimensiuni: lungimea 15 cm, lățimea 1 cm, inv. A 4966 (Fig. I/10 și Fig. III/7).

Brătară de bronz semicirculară în secțiune. Decorația este compusă din grupuri de linii incizate, între ele intercalându-se la capete și mijloc cite trei grupuri de linii orizontale. Patină de culoare verde închis. Dimensiuni: lungimea 18,5 cm, lățimea 0,7 cm, inv. A 4960 (Fig. I/7 și Fig. III/11).

Brătară de bronz avind aceeași formă și decorație. Patină de culoare verde închis. Dimensiuni: lungimea 18 cm, lățimea 0,8 cm, inv. A 4962 (Fig. I/8 și Fig. III/12).

Brătară de bronz, semicirculară în secțiune, de dimensiuni mai mari, avind capetele mai înguste și indoite în exterior. Decorația este compusă din aceleași grupuri de linii orizontale incizate, între ele intercalându-se din nou motivul ornamentat în formă de V. Patină de culoare verde închis. Dimensiuni: lungimea 24 cm, lățimea 1,2 cm, inv. A 4961 (Fig. I/9 și Fig. III/10).

Trei fragmente dintr-o brătară, avind aceeași ornamentație. Patină de culoare verde închis. Inv. A 4956, 4968, 4957, (Fig. I/18, 19, 20 și Fig. III/9).

Incadrarea cronologică

Pentru încadrarea cronologică a depozitului în discuție, avem în vedere analogiile și asemănările pieselor componente cu obiecte din celelalte depozite din țară și chiar din Banat.

Celturi asemănătoare cu cele de la Cozla găsim în depozitele de la Simbăta Nouă², Oinac³, Gușterița II⁴, Tăut II⁵, Predeal II⁶ și Ruginoasa⁷.

² A. Aricescu, în *Pontica*, 3, 1970, p. 39, fig. 15.

³ M. Petrescu Dimbovița, *Depozitele de bronzuri din România*, 1976, p. 217, pl. 94.

⁴ *Ibidem*, p. 244, pl. 148; M. Rusu, în *Dacia*, N. S., VII, 1963, p. 184; *idem*, *Sargetia*, IV, 1966, p. 3.

⁵ M. Petrescu Dimbovița, *op. cit.*, p. 279, Pl. 213/8.

⁶ *Ibidem*, p. 319, Pl. 292/2.

⁷ *Ibidem*, p. 213, Pl. 213/10.

Celul de mici dimensiuni are analogii în depozitele de la Turski Becej⁸ și Gârbău⁹.

Secera cu limbă la minier și fragmentul de seceră de același tip își găsesc analogii la Caransebeș¹⁰, Simbăta Nouă¹¹, Techirghiol¹², Bocșa Montană¹³, Veliko Srediște¹⁴, Someșul Rece¹⁵, Dumbrava¹⁶, Ocna de Fier¹⁷, Uioara de Sus¹⁸ și Sinpetru German¹⁹.

Virfurile de lance în formă de frunză, cu nervură mediană puternică, au analogii în depozitele de la Hida²⁰, Fizeșul Gherlii II²¹, Zlatna II²², Zagon II²³ și Moigrad I²⁴.

Cele douăsprezece brățări întregi și trei fragmente dintr-o brățară, prin forma lor și prin ornamentația cu linii paralele și oblice incizate, își găsesc asemănări în următoarele depozite: Alba Iulia — Partoș²⁵, Vișuia²⁶, Spălnaca²⁷, Timișoara²⁸, Pecica II²⁹, Berzasca³⁰.

Prin forma și ornamentația lor, ca și pe baza analogiilor, putem încadra cronologic depozitul de la Cozla în prima fază a Hallstattului, și anume în Ha.A₁.

Astfel, celturile intră în varianta C₆³¹, după clasificarea făcută de M. Rusu. Prin felul cum sînt ornamentate — redarea în relief a liniilor și unirea lor printr-o arcadă, formînd un motiv ornamental de sine stătător — se aseamănă cu cele de la Pescari³², putînd fi încadrate în grupul Cincu-Suseni (Ha.A₁). Proeminente rămase de la turnare se găsesc și la cîteva exemplare din depozitul de la Simbăta-Nouă³³, încadrat în Ha.A₁.

⁸ F. Milleker, în *Starinar*, 1933, p. 20.

⁹ M. Roska, *Erd Rep*, p. 54, fig. 52.

¹⁰ M. Rusu, în *Dacia*, N. S. VII, 1963, p. 207; M. Roska, *Erd Rep*, p. 118, nr. 31; M. Petrescu Dîmbovița, *op.cit.*, p. 233, Pl. 125/5.

¹¹ A. Aricescu, în *SCIV*, 1, 16, 1965, p. 30, fig. 8/16.

¹² Idem, în *Pontica*, 3, 1970, p. 33, fig. 9.

¹³ F. Milleker, *op. cit.*, p. 22, fig. 16.

¹⁴ *Ibidem*, p. 26, fig. 2.

¹⁵ M. Roska, *Erd Rep*, p. 106, fig. 129.

¹⁶ M. Petrescu Dîmbovița, *op. cit.*, p. 241, Pl. 141/6.

¹⁷ *Ibidem*, p. 255, Pl. 164/1.

¹⁸ *Ibidem*, p. 289, Pl. 233/11.

¹⁹ *Ibidem*, p. 266, Pl. 187/14.

²⁰ M. Roska, *Erd Rep*, p. 105, nr. 34; M. Petrescu Dîmbovița, *op. cit.*, p. 348, pl. 350/3.

²¹ M. Petrescu Dîmbovița, *op. cit.*, p. 347, Pl. 347/3.

²² *Ibidem*, p. 320, pl. 294/7—9.

²³ *Ibidem*, p. 343, pl. 339/3—6.

²⁴ *Ibidem*, p. 328, pl. 310/14—10.

²⁵ *Ibidem*, p. 364, pl. 381/5.

²⁶ *Ibidem*, p. 340, pl. 333/9—10.

²⁷ *Ibidem*, p. 337, pl. 328/12.

²⁸ *Ibidem*, p. 279, pl. 214/13—14.

²⁹ *Ibidem*, p. 260, pl. 175/4.

³⁰ *Ibidem*, p. 229, pl. 117/7—11.

³¹ M. Rusu, în *Sargetia*, IV, 1966, p. 3.

³² C. Săcărin, în *Banatica*, IV, 1977, p. 112, pl. I/fig. 3.

³³ A. Aricescu, în *Pontica*, 3, 1970, p. 39, fig. 15.

Exemplare asemănătoare se află și în depozitele de la Arad II³⁴ și Predeal II³⁵, încadrate în Ha.B₂. Această formă de celt persistă deci pînă în Ha.B₂.

Celtul de mici dimensiuni, prin analogiile găsite, poate fi încadrat tot în Ha.A₁.

Secera întreagă, cit și fragmentul de seceră de același fel caracteristice sfîrșitului de Bronz și începutului de Hallstatt. Exemplare asemănătoare însă găsim în depozitele de la Arad II³⁶, Hida³⁷, încadrate în Ha.B₁ și Ha.B₂.

Pentru o încadrare mai corectă a depozitului în discuție folosim mai ales analogiile pentru cele douăsprezece brățări din depozit.

Majoritatea depozitelor care au în componența lor brățări asemănătoare cu cele de la Cozla se încadrează în Ha.A₁, ele persistînd și în Ha.B₁ și chiar în Ha.B₂.

Ținînd seama de cele arătate mai sus, depozitul de la Cozla poate fi încadrat în Hallstattul timpuriu (Ha.A₁).

În privința provenienței socotim că nu este exclusă posibilitatea prelucrării metalului chiar pe loc, deoarece regiunea Clisurii este bogată în zăcăminte de cupru, iar pe de altă parte în zonă s-au mai găsit depozite de bronzuri la: Pescari³⁸, Sichevița³⁹, Berzasca⁴⁰, Mlodoa Veche⁴¹, din aceeași vreme.

CAIUS SĂCĂRIN

LE DEPÔT DE BRONZES DE COZLA

(Département Caraș-Severin)

(R é s u m é)

Le dépôt en question a été découvert par hasard à l'occasion recherches effectuées près de la chaussé Moldova Veche — Orșova, au point nommé „Piatra Lungă“.

Composé par 23 pièces, dont deux haches grandes et un e petit, trois point de lance, une spatule, une faucille entière, un fragment de faucille, 11 bracelets entiers trois fragments de bracelets, le dépôt est un des plus grands découverts sur le territoire du département.

Par les ornements des pièces componentes, mais aussi par leur forme, et vu les analogies avec les pièces d'autres dépôts, nous prouvons encadrer le dépôt de Cozla dans la première période de Hallstatt — Ha.A₁.

³⁴ M. Petrescu Dîmbovița, *op. cit.*, p. 321, pl. 296/1—2.

³⁵ *Ibidem*, p. 319, Pl. 292/8.

³⁶ *Ibidem*, p. 322, Pl. 296/2.

³⁷ M. Roska, *op. cit.*, p. 106.

³⁸ C. Săcărin, *op. cit.*, p. 112.

³⁹ Gh. Lazarovici, în *Gornea preistorie*, 1977, p. 96, Pl. LXXVI; I. Uzum, Gh. Lazarovici, I. Dragomir, în *Banatica*, II, 1973, p. 411.

⁴⁰ Fr. Holste, *Hortfunde*, p. 12, Pl. 21/1—11; M. Petrescu Dîmbovița, *op. cit.*, Pl. 116/31—32.

⁴¹ M. Petrescu Dîmbovița, *op. cit.*, p. 99 și urm.