

## DEPOZITUL DE BRONZURI DE LA LIUBCOVA — ȚIGLĂRIE

Descoperită în mod întâmplător în anul 1980, ca urmare a scăderii apelor Dunării, necropola din partea de est a satului Liubcova, comuna Berzasca, județul Caraș-Severin, impunea săpături urgente de salvare<sup>1</sup>. Astfel, în anul următor, datorită scăderii apelor Dunării, am început executarea unor săpături pentru recuperarea materialelor din necropolă.

Cercetările efectuate în câteva campanii arheologice, începînd din anul 1981, au scos la lumina zilei o întinsă necropolă din epoca bronzului aparținînd marelui complex cu ceramică încrustată de tipul Dubovac — Zuto Brdo — Gîrla Mare.

Pe lângă bogatul material ceramic recoltat în urma săpăturilor, au fost descoperite și numeroase piese din bronz aflate în urnele de incineratie. În secțiunea notată de noi cu S<sub>3</sub>, în partea de nord-vest a ei, a apărut un mormînt care conținea un depozit de bronzuri compus din 43 de piese.

Din cele 43 de piese ale depozitului, marea lor majoritate sînt fragmente și prea puține întregi, între ele găsindu-se și trei turte de bronz.

Întrucît săpăturile în necropolă vor continua și în anii următori, iar prezentarea lor completă o vom face la sfîrșitul cercetărilor, am considerat că publicarea depozitului este necesară pentru importanța contextului în care a fost descoperit, el aducînd cîteva indicii prețioase la încadrarea cronologică a necropolei, cît și la durata ei în timp. În continuare, prezentăm piesele din componența depozitului.

### Descrierea materialului

Depozitul a fost descoperit într-un vas păstrat fragmentar, de culoare brun-neagră, din pastă grosieră, fără decor.

1. Brătară de bronz, romboidală în secțiune. Patină brună de culoare verde închis. D.=6,5 cm. (Pl. IV/4).

2. Celt de tip transilvănean, cu buza gurii de înmănușare puțin îngroșată la exterior. La toartă se observă urmele lăsate de turnare. Tăișul este puțin lățit și curbat. Decorul este format din două linii relie-

---

<sup>1</sup> Informațiile și materialul recoltat ni le-a dat cetățeanul Rubaș Ignat din satul Liubcova.

fate care, la 2 cm de buza gurii de înmănușare, sînt unite printr-o linie, formînd un motiv ornamental distinct. Patină de culoare verde-închis, bună. Dimensiuni:  $L.=9,5$  cm,  $L.=4,5$  cm,  $D.=2,7 \times 2,2$  cm (Pl. IX/1).

3. Aplică din foiță de bronz, avînd formă rotundă, îndoită la margine spre exterior. Pe partea interioară are o tortiță pentru prindere. Patina are culoare verde închis, prezintă urme de oxidare. Dimensiuni:  $D.=5$  cm (Pl. V/2).

4. Aplică de același tip, dar mai deteriorată. Are partea îndoită ruptă, lipsesc două bucăți de pe ambele margini și are o fisură care ajunge pînă la mijlocul ei. Patină de culoare verde, este mai slabă și oxidată. Pe partea interioară are o tortiță pentru prindere. Dimensiuni:  $D.=4,5$  cm (Pl. V/1).

5. Fragment de brătară semicirculară în secțiune. Decorul este format din linii incizate dispuse orizontal și oblic. Patină bună de culoare verde închis. Dimensiuni:  $L.=4$  cm,  $L.=1,2$  cm (Pl. VI/10).

6. Brătară de bronz rotundă în secțiune, cu capetele ușor subțiate. Patină bună de culoare verde închis. Dimensiuni:  $D.=3,5$  cm (Pl. VI/9).

7. Cuțit de bronz din care este rupt vîrf. A fost introdus în urnă îndoit, este puternic corodat pe margini. Patină mai slabă de culoare verde închis. Dimensiuni:  $L.=13,8$  cm,  $L.=2,5$  cm (Pl. II/3).

8. Cuțit de bronz cu marginile puternic corodate. Patină de culoare verde închis, prezintă urme de oxidare. Dimensiuni:  $L.=18$  cm,  $L.=1,5$  cm (Pl. VI/1).

9. Pandantiv de formă rotundă cu prelungirea pentru agățat găurită. Decorul este format din linii puternic reliefate, dispuse orizontal la partea pentru agățat și rotunde la partea decorativă. Dimensiuni:  $D.=4$  cm,  $H.=6,5$  cm (Pl. II/2).

10. Fragment de celt de același tip cu cel prezentat anterior, avînd aceeași formă și probabil același decor. Patină bună de culoare verde închis. Dimensiuni:  $H.=4,5$  cm,  $D.=2,2 \times 1,8$  cm (Pl. IV/2).

11. Celt ciocan, avînd pe margini două linii puternic reliefate, rămase de la valvele de turnare. Buza gurii de înmănușare este puțin îngroșată și răsfîrîntă în exterior. La baza celtului se observă urme de folosire. Patină bună de culoare verde închis. Dimensiuni:  $H.=4,5$  cm,  $D.=2,2 \times 1,8$  cm (Pl. IV/3).

12. Fragment de brătară dintr-o bară de bronz rotundă în secțiune. Decorul este format din linii incizate paralele, dispuse orizontal. Patină de culoare verde închis. Dimensiuni:  $L.=6$  cm,  $L.=0,08$  cm (Pl. V/3).

13. Fragment de sabie cu nervura mediană reliefată. A fost introdusă în urnă ruptă. Patină bună de culoare verde închis. Dimensiuni:  $L.=9$  cm,  $L.=3,5$  cm (Pl. V/6).

14. Fragment de seceră cu buton. Muchia este îngroșată, iar sub muchie se află o linie reliefată care, probabil, mergea pe tot corpul secerei. Patină bună de culoare verde închis. Dimensiuni:  $L.=9$  cm,  $L.=2$  cm (Pl. VII/3).

15. Fragment de cuțit prevăzut cu zimți pe margini. O parte din tăiș este ruptă din vechime. Patină verde închis. Dimensiuni:  $L.=6,5$  cm,  $L.=1,5$  cm (Pl. VII/2).

16. Fragment de cuțit din care se păstrează numai partea din vîrf a lamei. Patină de culoare verde, prezintă urme de oxidare. Dimensiuni:  $L.=7$  cm,  $L.=1,5$  cm (Pl. III/1).

17. Cuțit din bronz de tip ferăstrău cu marginea zimțată. Introdus în urnă îndoit. Pe una din fețe are o nervură reliefată. Patină slabă, prezintă urme de oxidare. Dimensiuni: L.=11 cm, l.=1,6 cm (Pl. III/2).

18. Fragment dintr-o brătară de bronz, semicirculară în secțiune. Decorul este format din grupuri de linii incizate paralele, dispuse orizontal și oblic. Patina este de culoare verde închis. Dimensiuni: L.=2,5 cm, l.=1,5 cm (Pl. VI/10).

19. Fragment din buza unui vas de bronz, care la partea mai lată are o gaură pentru nitul torții. Imediat sub buză este decorat cu o linie incizată. Patină bună de culoare verde închis. Dimensiuni: L.=4 cm, l.=1,5 cm (Pl. III/7).

20. Coadă unui ac din bronz, confecționat dintr-o bară dreptunghiulară în secțiune, care a fost torsionată. Patină de culoare verde închis, prezentând urme de oxidare. Dimensiuni: L.=12,5 cm (Pl. V/7).

21. Bară din bronz rotundă în secțiune. La unul din capete este lătită prin batere, iar la celălalt este despăcată în două. La ambele capete este ruptă. Patină bună de culoare verde închis. Dimensiuni: L.=7 cm, D.=0,04 cm (Pl. VI/2).

22. Arc de fibulă rotund în secțiune. La unul din capete este ascuțit, prezentând două spire, iar la celălalt capăt este rupt. Patină verde prezentând urme de oxizi. Dimensiuni: L.=6 cm, D.=0,03 cm (Pl. III/3).

23. Fragment de cuțit de tipul fierăstrău, prezentând, pe ambele părți zimți. Pe mijlocul feței exterioare are o nervură. Patină bună de culoare verde închis. Dimensiuni: L.=4,5 cm, l.=1,5 cm (Pl. III/5).

24. Fragment de cuțit de tipul fierăstrău. Ambele margini au zimți, iar pe fața exterioară are o nervură. Patină verde închis. Dimensiuni: L.=3,8 cm, l.=1,5 cm (Pl. VI/6).

25. Fragment dintr-o fibulă din care se păstrează numai partea ornamentală fără arc. Ornamentul este format din linii fin incizate și punctate, lucrate în tehnica „au repousé”. Forma în care era pusă în vas este<sup>2</sup> aceea a unui incl. Patină de culoare verde închis. Dimensiuni: L.=9,5 cm (Pl. II/1).

26. Un fragment, probabil, dintr-o cingătoare de bronz. La unul din capete este prevăzut cu un orificiu. A fost introdusă în urnă îndoită. Decorul este format din puncte dispuse pe ambele margini lucrate în tehnica „au repousé”. Patina de culoare verde închis prezintă urme de oxidare. Dimensiuni: L.=6 cm, l.=1,7 cm (Pl. VII/1).

27. Fragment de sabie avînd marginile amîndouă știrbite din vechime. Este ornamentată cu două linii incizate pe marginea tăişului. Patină bună de culoare verde închis. Dimensiuni: L.=5 cm, l.=3,5 cm.

28. Fragment dintr-o brătară ovoidală în secțiune. Patină slabă. Dimensiuni: L.=4 cm, D.=0,07 cm (Pl. III/4).

29. Fragment de sabie decorat cu linii paralele incizate. Dimensiuni: L.=4,5 cm, l.=3 cm (Pl. III/6).

30. Turtă de bronz fragmentară, puternic oxidată. Dimensiuni: L.=4 cm, l.=3,5 cm (Pl. VI/7).

31. Vîrf de sabie decorat cu linii incizate paralele. Patină bună de culoare verde închis. Dimensiuni: L.=3,5 cm, l.=1,5 cm (Pl. VI/3).

<sup>2</sup> Mulțumim și pe această cale colegului Marian Gumă pentru sugestiile date.

32. Fragment din buza unui celt, puternic oxidat. Dimensiuni: L.=2,5 cm, l.=1,5 cm (Pl. VII/5).
33. Fragment de seceră cu marginea îngroșată. Patină bună de culoare verde închis. Dimensiuni: L.=3,5 cm, l.=2,5 cm (Pl. V/4).
34. Fragment dintr-o turtă de bronz puternic oxidată. Dimensiuni: L.=2,5 cm, l.=2,2 cm (Pl. VI/8).
35. Fragment dintr-o turtă de bronz puternic oxidată. Dimensiuni: L.=4,5 cm, l.=3 cm (Pl. VI/4).
36. Fragment dintr-o sabie de bronz, ornamentat cu linii incizate paralele. Patină bună de culoare verde închis. Dimensiuni: L.=9,5 cm, l.=3,5 cm (Pl. V/5).
37. Fragment de bronz, probabil din corpul unui celt, puternic oxidat, patină slabă. Dimensiuni: L.=1,9 cm, l.=1,8 cm (Pl. VII/4).
38. Perlă tubulară deteriorată la un capăt. Patină de culoare verde închis. Dimensiuni: L.=1,5 cm, D.=1×0,03 cm (Pl. VII/6).
39. Perlă tubulară puțin deteriorată, mai subțire la un capăt. Patină verde închis. Dimensiuni: L.=4 cm, D.=0,06 cm (Pl. VI/11).
40. Perlă tubulară puternic oxidată. Patină slabă. Dimensiuni: L.=1,5 cm, D.=0,04 cm (Pl. VI/12).
41. Fragment de saltaleoni. Patină verde închis. Dimensiuni: L.=0,07 cm (Pl. VII/7).
42. Perlă tubulară. Patină de culoare verde închis. Dimensiuni: L.=1,6 cm, D.=0,05 cm (Pl. VI/14).
43. Fragment dintr-o curea, probabil, introdus în urnă îndoit. Prezintă deteriorări la unul din capete. Decorat cu puncte executate în tehnica „au repoussé”. Patină de culoare verde închis. Dimensiuni: L.=5,5 cm, l.=1,7 cm (Pl. VII/1).

## Încadrarea cronologică

În vederea încadrării cronologice a depozitului de la Liubcova — Țiglărie, folosim analogiile găsite pentru piesele din componența depozitului, cât și contextul arheologic în care el a fost găsit.

Descoperirea lui într-o necropolă aparținând culturii Zuto Brdo — Gîrla Mare ridică câteva probleme legate de încadrarea cronologică care este făcută ținînd seama de piesele din componența lui.

Avînd în vedere că o mare parte a materialului ceramic din necropola de la Liubcova are analogii la Dubovac<sup>3</sup> și Kovin<sup>4</sup>; că în zona aceasta au fost descoperite câteva forme ceramice specifice numai acestora<sup>5</sup>, vom încadra cronologic depozitul ținînd cont de acestea, cât și de analogiile găsite pentru piesele din el, fără a face o discuție a ceramicii din necropolă și o încadrare cronologică a ei, aceasta urmînd a fi făcută după terminarea săpăturilor.

Descoperit în partea de nord-vest a secțiunii numerotate de noi S<sub>3</sub>, depozitul era depus într-un vas care, din cauza presiunii și a greutateii

<sup>3</sup> N. Tasić, *FraiVoj*, p. 232, Pl. XXIII/1, 5.

<sup>4</sup> B. Milleker, *Dêlm*, I, 1897; S. Morintz, *Contribuții arheologice la istoria tracilor timpurii*, București, 1978, p. 32.

<sup>5</sup> N. Tasić, *op. cit.*, p. 464; S. Morintz, *op. cit.*, p. 31.

pământului ce-l acoperea, cît și datorită umezelii, s-a sfărîmat, din el păstrîndu-se doar o parte. Vasul era făcut din pastă grosieră de culoare brun-neagră, fără decor, și poate fi foarte bine atribuit culturii cu ceramică incrustată, întrucît multe din vasele descoperite în necropolă sînt de culoare brun-negricioasă, cît și sfîrșitului acestei culturi care, în această zonă, dăinuie pînă în pragul Hallstattului.<sup>6</sup>

Celul din depozitul nostru este ornamentat cu linii reliefate, unite între ele și formînd un motiv ornamental distinct intră în varianta C<sub>5</sub> — după clasificarea lui M. Rusu.<sup>7</sup>

Asemenea culturi au fost descoperite în depozitele de la Pescari<sup>8</sup>, Balșa<sup>9</sup>, Cozla<sup>10</sup>, Ciorani<sup>11</sup>.

Acest tip de celt a fost denumit celul transilvănean de tip oriental<sup>12</sup>. Majoritatea analogiilor găsite se încadrează în Ha.A<sub>1</sub>, dar această variantă merge, după cum am văzut din Bz.D., și pînă în Hallstattul mijlociu<sup>13</sup>.

Fragmentul de celt din care se păstrează numai tăișul și o mică parte a corpului, după forma pe care o are, se încadrează în același tip ca și cel întreg, avînd aceeași formă și datare.

Celul de tip ciocan care prezintă urme de folosire, are analogii în depozitul de la Dîpșa, încadrîndu-se tot în Ha.A<sub>1</sub><sup>14</sup>.

Cei doi butoni cu toartă de prindere în partea inferioară au analogii în depozitele de la: Sandra<sup>15</sup>, Domănești<sup>16</sup> II, Gușterița<sup>17</sup>, Tăut<sup>18</sup>, Uioara de Sus<sup>19</sup>, Pecica IV<sup>20</sup>, Pădureni<sup>21</sup>.

După cum se poate vedea din analogiile găsite pentru butoni, aceștia s-au descoperit în depozitele, atît din bronzul final cît și din Hallstattul timpuriu, putînd fi găsite chiar și în Hallstattul mijlociu, dar cele mai multe se găsesc în Ha.A<sub>1</sub>.

Pendantivul își găsește analogii la: Biharea<sup>22</sup>, iar la Ciumești au fost

<sup>6</sup> S. Morintz, *op. cit.*, p. 37; M. Kosorić, I. Todorović, în *Starinar*, N. S., XIII—XIV, 1962—1963, p. 267.

<sup>7</sup> M. Rusu, în *Sargetia*, IV, p. 17.

<sup>8</sup> C. Săcărîn, în *Banatica*, IV, 1977, p. 113, Pl. II.

<sup>9</sup> M. Rusu, *op. cit.*, p. 26.

<sup>10</sup> C. Săcărîn, în *Banatica*, V, 1979, p. 110, fig. 2/4.

<sup>11</sup> M. Petrescu-Dîmbovița, *Depozitele de bronzuri din România*, 1977, p. 269, Pl. 78/17.

<sup>12</sup> M. Petrescu-Dîmbovița, în *SCIV.*, 3—4, 1953, p. 466, Fig. 16/6.

<sup>13</sup> M. Rusu, *op. cit.*, p. 17; M. Petrescu-Dîmbovița, *Depozitele de bronzuri din România*, 1977, p. 209.

<sup>14</sup> M. Petrescu-Dîmbovița, *op. cit.*, p. 239, Pl. 138/1, 2; M. Rusu, în *Dacia*, N. S., VII, 1963, p. 184; A. D. Alexandrescu, în *Dacia*, N. S., X, 1966, p. 170.

<sup>15</sup> B. Milleker, *op. cit.*, p. 99; M. Petrescu-Dîmbovița, *op. cit.*, p. 176, Pl. 12/2.

<sup>16</sup> M. Petrescu-Dîmbovița, *op. cit.*, p. 193, Pl. 46/3; T. Bader, *Studii și comunicări*, Satu Mare, 1969, p. 73.

<sup>17</sup> M. Petrescu-Dîmbovița, *op. cit.*, p. 251, Pl. 160/14; M. Rusu, în *Dacia*, N. S., VII, 1963.

<sup>18</sup> M. Petrescu-Dîmbovița, *op. cit.*, p. 279, Pl. 213/33; Fr. Holste, *Hortfunde*, p. 16.

<sup>19</sup> M. Rusu, în *Dacia*, N. S., VII, 1963, p. 186; M. Petrescu-Dîmbovița, *op. cit.*, p. 296, Pl. 218/18.

<sup>20</sup> M. Petrescu-Dîmbovița, *op. cit.*, p. 261, Pl. 177/11, 12.

<sup>21</sup> A. Aricescu, în *Pontica*, 3, 1970, p. 50, fig. 26/1, 2.

<sup>22</sup> M. Petrescu-Dîmbovița, *op. cit.*, p. 229, Pl. 118/17; J. Hampel, *Bronzkör*, p. 2; Fr. Holste, *Hortfunde*, p. 45.

descoperite câteva exemplare de tipare pentru turnat pandantive de un tip asemănător cu cel descoperit la Liubcova<sup>23</sup>.

Pandantive asemănătoare ca formă cu cel descoperit la Liubcova s-au găsit în săpăturile de la Nagyvarad<sup>24</sup>, din Ungaria, cât și în Orient, la Redkin<sup>25</sup>, și la Yorgan Tepe I — Nuzi<sup>26</sup>.

Un obiect care ne permite încadrarea mai bună a depozitului este un fragment de fibulă de tipul Gereinlebern, denumită astfel de P. Betzler<sup>27</sup>. Acest tip de fibulă a fost descoperit în Cehoslovacia<sup>28</sup>, Polonia<sup>29</sup>, Germania<sup>30</sup>, Austria<sup>31</sup>, iar la noi în țară la Uioara de Sus<sup>32</sup> și Cugir<sup>33</sup>. În privința datării, marea majoritate a cercetătorilor datează aceste fibule în Ha.A<sub>1</sub>.<sup>34</sup> Cele două fibule descoperite în România, în depozitele de la Uioara de Sus și Cugir sînt datate tot în Ha.A<sub>1</sub>.<sup>35</sup>

Cele două fragmente de seceră, unul din partea de mijloc a tăișului iar celălalt din partea de la mîner, fiind prevăzut cu buton, au analogii în depozitele de la: Bătarci<sup>36</sup>, Alejd I<sup>37</sup>, Pecica<sup>38</sup>, datate în Bz.D. și Ha.A<sub>1</sub>.

Pentru arcul de fibulă de bronz, analogiile se găsesc în depozitele de la: Băleni<sup>39</sup>, Ulmi<sup>40</sup>, Alțina<sup>41</sup>, Ghergheș<sup>42</sup> și la Dunajvaros<sup>43</sup>.

Majoritatea acestor depozite sînt datate în Bz.D. dar și în Ha.A<sub>1</sub>, fapt ce dovedește că acest tip de obiect din bronz are o durată lungă de folosire, începînd cu bronzul mijlociu și tîrziu pînă la Hallstattul timpuriu și

Brățara de mici dimensiuni din sîrmă de bronz, rotundă în secțiune se găsește atît în depozitele din Bz.D., cum sînt cele de la Balșa și Cireșoaia<sup>44</sup>, cît și în depozitul de Crăciunești<sup>45</sup>, care este datat în Ha.A<sub>1</sub>.

Pentru fragmentele de sabie sînt mai multe analogii, ele mergînd din Bz.D. și pînă la Ha.A<sub>1</sub>. Este mai greu de încadrat aceste fragmente într-un timp anume. Analogii pentru ele avem în depozitele de la: Aurel

<sup>23</sup> M. Petrescu-Dîmbovița, *op. cit.*, p. 237, Pl. 133/16; M. Rusu, în *Dacia*, N. S., VII, 1963, p. 207.

<sup>24</sup> S. Foltiny, *Zur Chronologie der Bronzezeit des Karpatenbeckens*, Tafel 3/1.

<sup>25</sup> C. Schaeffer, *Stratigraphie comparée et chronologie de l'Asie Occidentale*, fig. 298/4, 5.

<sup>26</sup> *Ibidem*, fig. 312/10.

<sup>27</sup> T. Bader, *Die Fibeln in Rumänien*, p. 32.

<sup>28</sup> T. Bader, *op. cit.*, p. 33.

<sup>29</sup> *Ibidem*, p. 33.

<sup>30</sup> *Ibidem*, p. 33.

<sup>31</sup> *Ibidem*, p. 33.

<sup>32</sup> M. Petrescu-Dîmbovița, *op. cit.*, p. 307, Pl. 268/11.

<sup>33</sup> M. Petrescu-Dîmbovița, *op. cit.*, p. 233, Pl. 135/10.

<sup>34</sup> T. Bader, *op. cit.*, p. 34.

<sup>35</sup> M. Petrescu-Dîmbovița, *op. cit.*, p. 307; M. Rusu, în *Dacia*, N. S., X, 1966,

<sup>36</sup> M. Petrescu-Dîmbovița, *op. cit.*, p. 182, Pl. 25/3.

<sup>37</sup> *Ibidem*, p. 180, Pl. 21/4.

<sup>38</sup> *Ibidem*, p. 256, Pl. 169/11.

<sup>39</sup> *Ibidem*, p. 267, Pl. 74/32.

<sup>40</sup> *Ibidem*, p. 214, Pl. 85/16.

<sup>41</sup> *Ibidem*, p. 234, Pl. 127/18.

<sup>42</sup> M. Petrescu-Dîmbovița, *op. cit.*, p. 182, Pl. 24/2.

<sup>43</sup> I. Szatmári, în *Alba Regia*, XX, 1983, p. 25, Abb. 46/15

<sup>44</sup> *Ibidem*, p. 187, Pl. 34/8.

<sup>45</sup> *Ibidem*, p. 188, Pl. 39/5.

Vlaicu<sup>46</sup>, Beltiug<sup>47</sup>, Uriu<sup>48</sup>, Aiud<sup>49</sup>, Alțina<sup>50</sup>, Deva<sup>51</sup>, Tirgușor<sup>52</sup>, Gușterița<sup>53</sup>, Moldova Veche<sup>54</sup>, Pecica<sup>55</sup>, Uioara de Sus<sup>56</sup>, Spălnaca<sup>57</sup>, Berzasca<sup>58</sup>.

Brățara închis, romboidală, în secțiune are analogii la Bocșa Montană<sup>59</sup> și Băleni<sup>60</sup>, amândouă datate în Ha.A<sub>1</sub>.

Pentru fragmentul de brățară rotundă în secțiune, decorat cu incizii adinci, analogii se găsesc în depozitele de la: Arcuș<sup>61</sup>, Ciocaia<sup>62</sup>, Lelei<sup>63</sup>, Uriu<sup>64</sup>, Dubova<sup>65</sup>, datate în Bz.D. și Ha.A<sub>1</sub>.

Pentru celelalte două piese din sirmă, cea torsionată și cea rotundă în secțiune, găsim analogii în depozitele de la: Iara<sup>66</sup>, Doștat<sup>67</sup>, Uioara de Sus<sup>68</sup>, depozite datate în Bz.D. și Ha.A<sub>1</sub>.

Cuțitele, atât cele fragmentare, cât și cele două introduse înnoite în urmă au analogii în depozitele de la: Băleni<sup>69</sup> și Uioara de Sus<sup>70</sup>, ambele datate în Ha.A<sub>1</sub>.

Brățara fragmentară, rotundă în secțiune are analogii la Cincu<sup>71</sup>.

Fragmentul de curea (probabil) introdus în urnă îndoit are analogii la Uioara de Sus<sup>72</sup>.

Cele trei fragmente tubulare, dintre care unul este mai ascuțit la un capăt, folosite probabil ca piese de podoabă, au analogii în depozitele de

<sup>46</sup> I. Berciu, Al. Aldea, în *Apulum*, VI, 1967, p. 81; M. Rusu, în *Dacia*, N. S., VII, 1963, p. 205; A. Alexandrescu, în *Dacia*, N. S., X, p. 178; M. Petrescu-Dimbovița, *op. cit.*, p. 181, Pl. 22/11.

<sup>47</sup> M. Petrescu-Dimbovița, *op. cit.*, p. 183, Pl. 27/14.

<sup>48</sup> *Ibidem*, p. 205, Pl. 69/10.

<sup>49</sup> *Ibidem*, p. 223, Pl. 106/10.

<sup>50</sup> M. Roșka, *Erdrép*, p. 15; M. Rusu, *op. cit.*, p. 207; M. Petrescu-Dimbovița, *op. cit.*, p. 227, Pl. 113/3.

<sup>51</sup> O. Floca, în *SCIV*, I, 1950, p. 220; M. Roșka, *op. cit.*, p. 67, M. Petrescu-Dimbovița, *op. cit.*, p. 238, Pl. 136/6.

<sup>52</sup> A. Alexandrescu, *op. cit.*, p. 175; M. Petrescu-Dimbovița, *op. cit.*, p. 203, Pl. 66/6.

<sup>53</sup> M. Petrescu-Dimbovița, *op. cit.*, p. 248, Pl. 156/1, 2.

<sup>54</sup> *Ibidem*, p. 254, Pl. 165/1.

<sup>55</sup> *Ibidem*, p. 256, Pl. 169/14.

<sup>56</sup> *Ibidem*, p. 297, Pl. 250/11.

<sup>57</sup> M. Rusu, în *Sargeția*, IV, 1966, p. 42; M. Petrescu-Dimbovița, *op. cit.*, p. 273, Pl. 201/14.

<sup>58</sup> B. Milleker, *Délm*, I, p. 76; M. Petrescu-Dimbovița, *op. cit.*, p. 229, Pl. 117/5.

<sup>59</sup> M. Petrescu-Dimbovița, *op. cit.*, p. 230, Pl. 120/19.

<sup>60</sup> *Ibidem*, p. 207, Pl. 74/38.

<sup>61</sup> *Ibidem*, p. 180, Pl. 21/11.

<sup>62</sup> *Ibidem*, p. 186, Pl. 33/6.

<sup>63</sup> *Ibidem*, p. 196, Pl. 51/18.

<sup>64</sup> *Ibidem*, p. 205, Pl. 69/12.

<sup>65</sup> M. Roșka, *op. cit.*, p. 70, fig. 71/6.

<sup>66</sup> M. Petrescu-Dimbovița, *op. cit.*, p. 195, Pl. 50/4, 5.

<sup>67</sup> *Ibidem*, p. 193, Pl. 46/26.

<sup>68</sup> *Ibidem*, p. 302, Pl. 58/12, 13.

<sup>69</sup> *Ibidem*, p. 207, Pl. 73/14.

<sup>70</sup> *Ibidem*, p. 306, Pl. 260.

<sup>71</sup> *Ibidem*, p. 236, Pl. 131/5.

<sup>72</sup> *Ibidem*, p. 301, Pl. 257/1.

la: Băleni<sup>73</sup>, Poarta Albă<sup>74</sup>, Pecica II<sup>75</sup>, Dunajvaros<sup>76</sup>, datate în Bz.D. și Ha.A<sub>1</sub>.

Pentru fragmentul din buza unui vas de bronz, avem analogii la Caransebeș<sup>77</sup> și Cincu<sup>78</sup>.

Ținând seama de faptul că piesele din depozitul de la Liubcova au analogii într-o serie de depozite datate în Bz.D, cit și altele din Ha.A<sub>1</sub>, și avind ca element sigur de datare fibula de tipul Gemeinlebern, care datează din Ha.A<sub>1</sub>, atât în descoperirile de la noi, din depozitele de la Cugir<sup>79</sup> și Uioara de Sus<sup>80</sup>, cit și în cele din vestul și centrul Europei<sup>81</sup>, putem încadra depozitul descoperit la Liubcova în Ha.A<sub>1</sub>.

Precizăm că în zona care a fost descoperită necropola, cultura Dubovac — Zuto Brdo — Gîrla Mare evoluează la sfîrșitul culturii Vatină și pînă în pragul Hallstattului timpuriu<sup>82</sup>, ea transformîndu-se în sens hallstattian, așa cum arată și descoperirile de la Grad<sup>83</sup>.

În privința apartenenței depozitului, credem că el a aparținut unui meșter ambulant, pentru aceasta pledînd și faptul că în componența depozitului, pe lîngă cele cîteva piese întregi, foarte multe sînt fragmentare, pregătite probabil pentru prelucrare, iar celul ciocan, prezintă urme de folosire. Pentru aceasta mai pledează și cele trei turte de bronz din componența depozitului.

Prezentînd în articolul de mai sus depozitul și încadrarea lui crono-logică bazată pe analogiile găsite pentru piesele din componența lui, cit și condițiile în care a fost descoperit, nu ne-am propus să facem o discuție exhaustivă asupra lui și a necropolei, aceste lucruri vor fi lămurite, probabil, de săpăturile viitoare.

CAIUS SĂCĂRIN

## DER BRONZEFUND VON LIUBCOVA — ȚIGLĂRIE

(Zusammenfassung)

Im vorliegenden Aufsatz stellt der Verfasser den Bronzenfund von Liubcova, Gemeinde Berzasca, Kreis Caraș-Severin, die Stelle „Țiglărie“ vor. Er wurde infolge der Rettungsausgrabungen beim Gräberfeld mit Brandbestattung im oben erwähnten Ort gefunden. Das Gräberfeld stammt aus der Bronzezeit und gehört der Kultur Dubovac - Zuto Brdo — Gîrla Mare an.

Der besagte Fund, aus 43 Gegenstände gebildet, einige intakt, der Rest nur Bruchstücke, ist der einzige der in klaren Verhältnissen entdeckt wurde.

Auf Grund von Analogien wurde der Fund chronologisch dem — Ha.A<sub>1</sub> — zugeschrieben.

<sup>73</sup> I. T. Dragomir, în *Danubius*, X, 1981, p. 34, fig. 9/2; M. Petrescu-Dîmbovița, *op. cit.*, p. 207.

<sup>74</sup> M. Petrescu-Dîmbovița, *op. cit.*, p. 179, Pl. 18/11.

<sup>75</sup> *Ibidem*, p. 256, Pl. 170/2.

<sup>76</sup> I. Szatmari, *op. cit.*, Abb. 54/16.

<sup>77</sup> M. Petrescu-Dîmbovița, *op. cit.*, p. 232, Pl. 124/1.

<sup>78</sup> *Ibidem*, p. 235, Pl. 130/6.

<sup>79</sup> *Ibidem*, p. 238, Pl. 135/10.

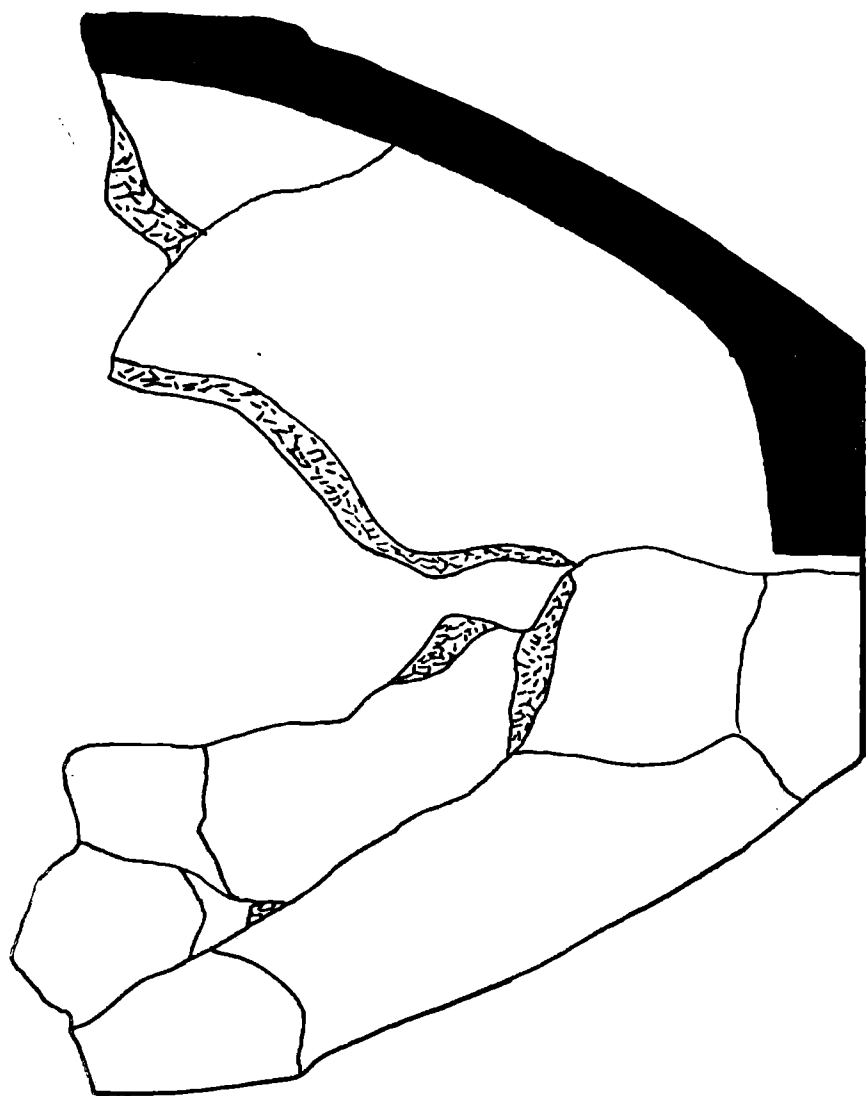
<sup>80</sup> *Ibidem*, p. 307, pl. 268/11.

<sup>81</sup> T. Bader, *op. cit.*, p. 32.

<sup>82</sup> M. Gumă, în *Acta MN*, XVI, 1979, p. 481 și urm.; S. Morintz, *op. cit.*, p. 37.

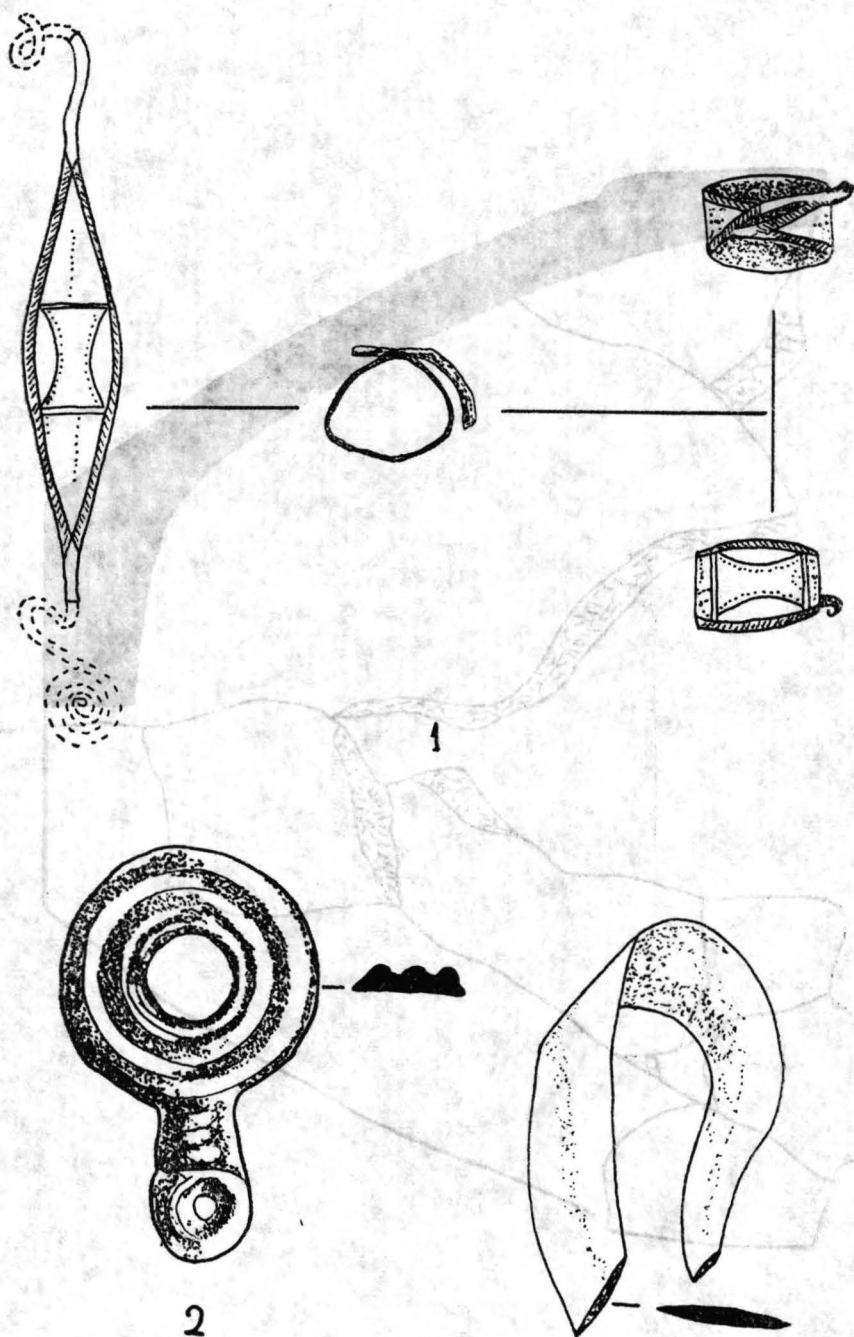
<sup>83</sup> M. Kosorić, I. Todorović, *op. cit.*, p. 268.





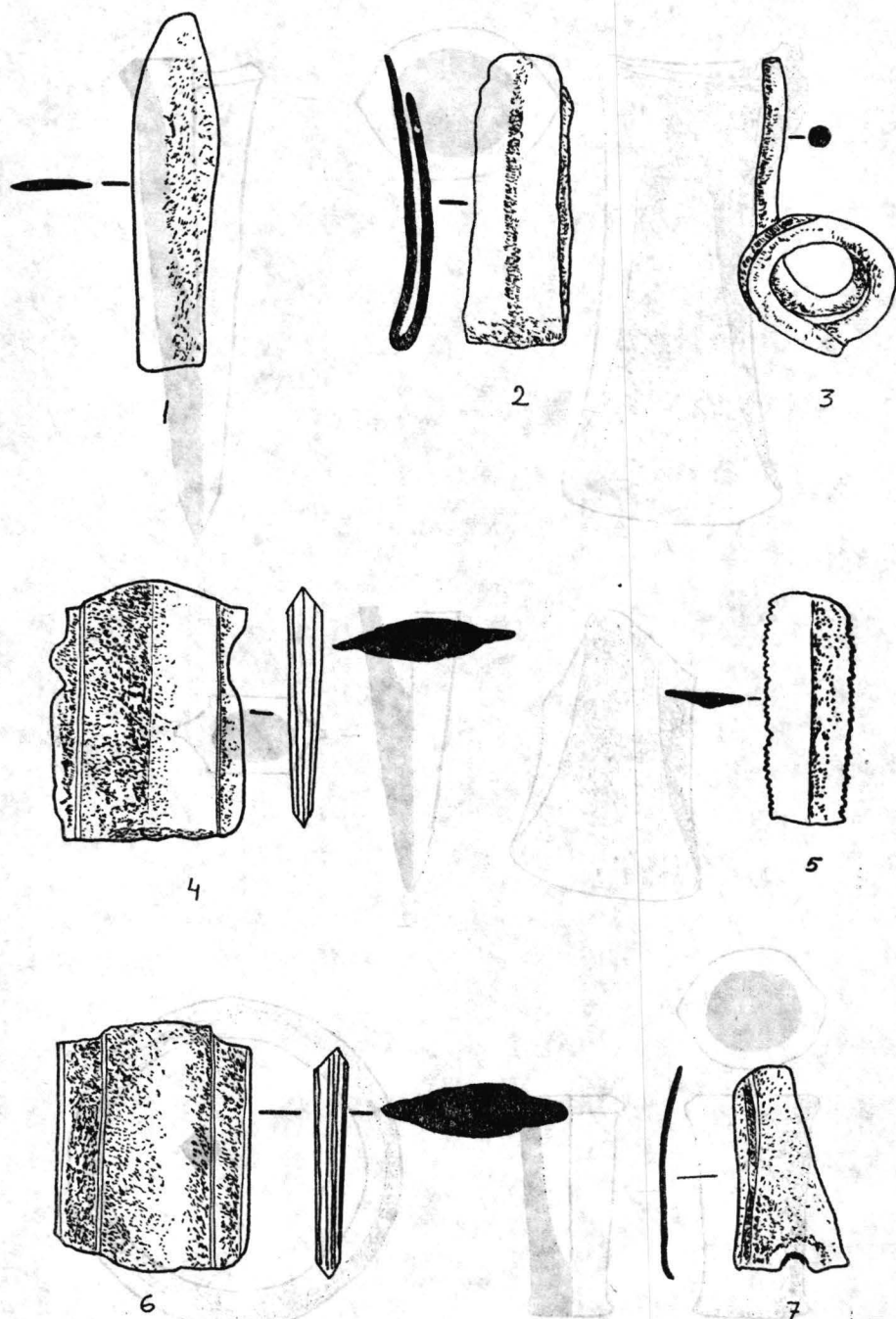
1

Pl. I — Vasul în care a fost descoperit depozitul.  
Pl. I — Das Gefäss in dem der Fund entdeckt wurde.

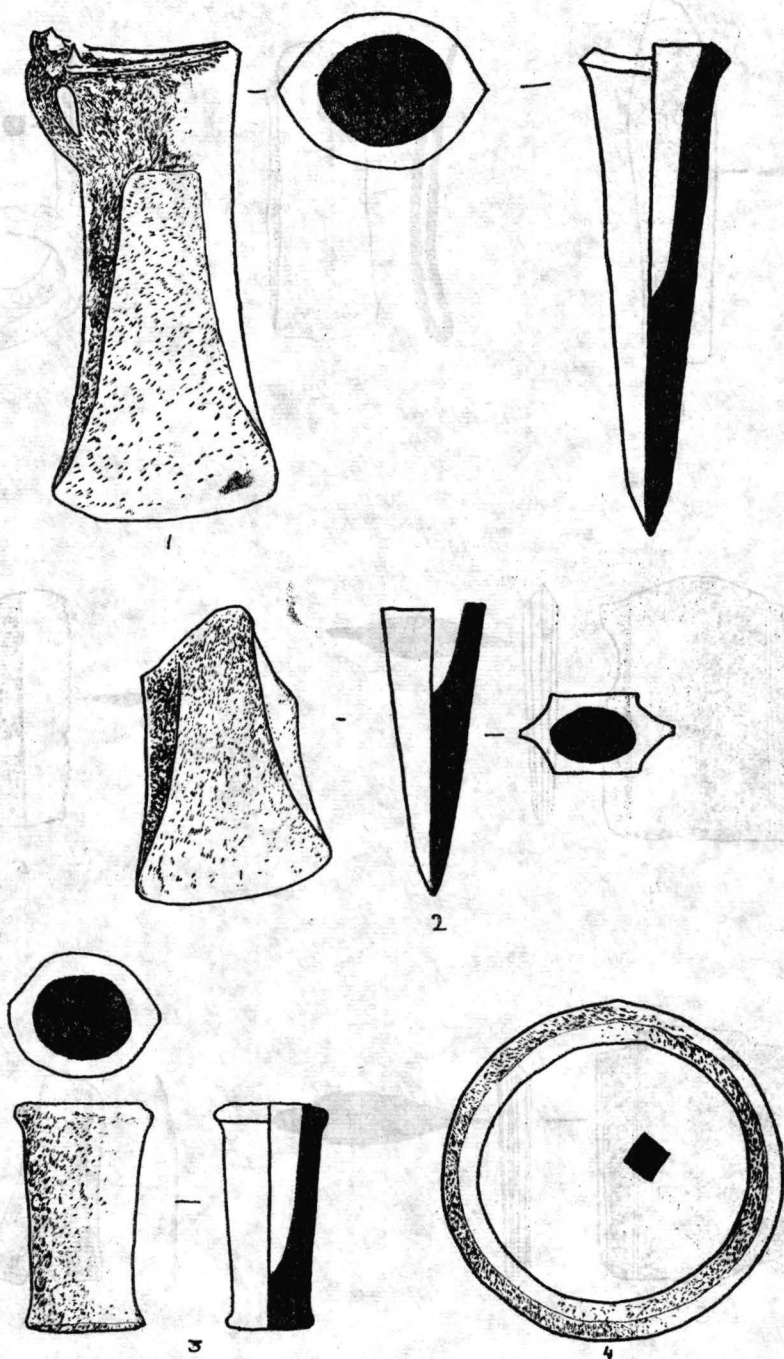


Pl. II — Obiecte din depozitul de la Liubcova — Țiglărie.

Pl. II — Gegenstände aus dem Fund von Liubcova — Țiglărie.

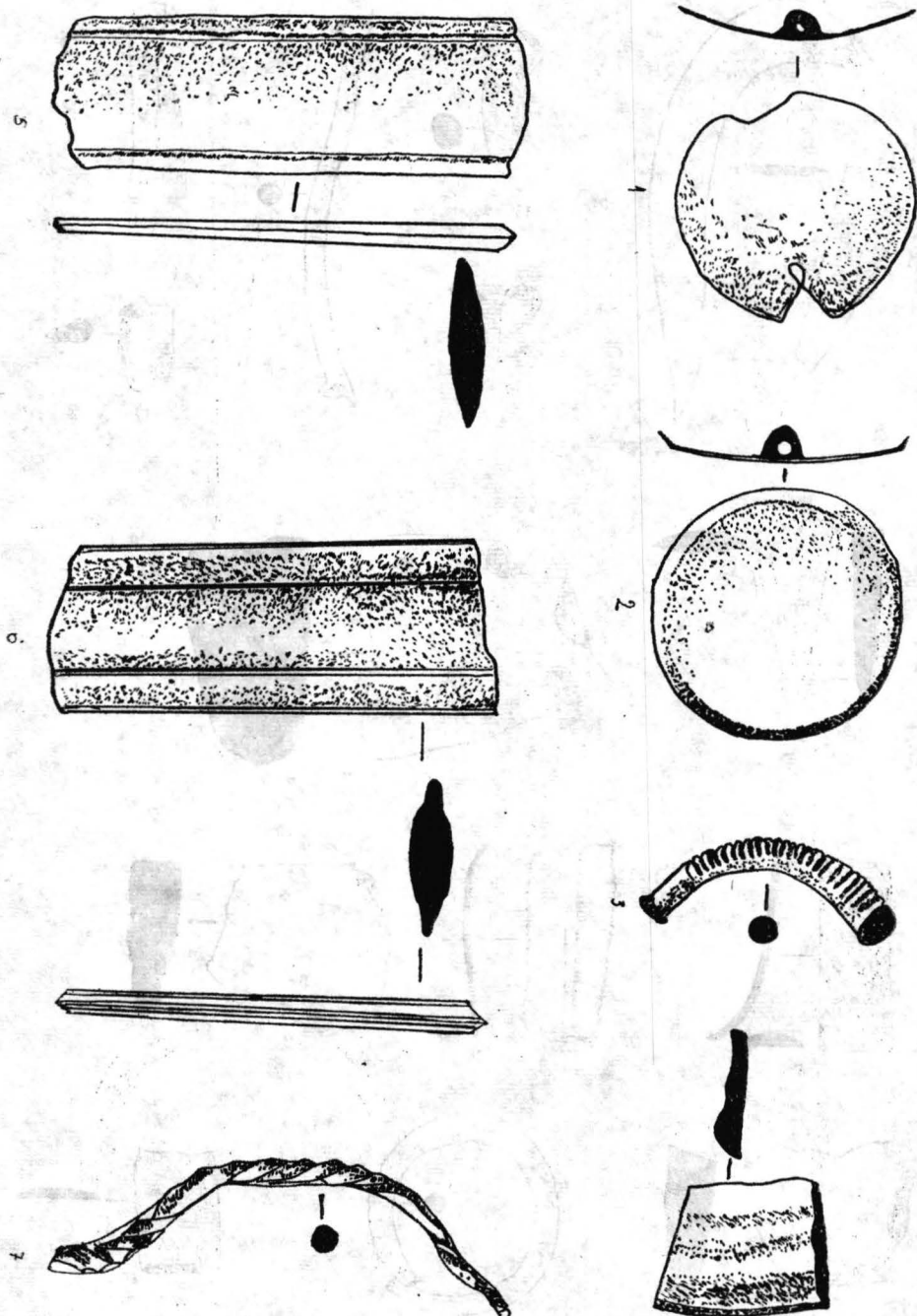


Pl. III — Obiecte din depozitul de la Liubcova — Țiglărie.  
 Pl. III — Gegenstände aus dem Fund von Liubcova — Țiglărie.



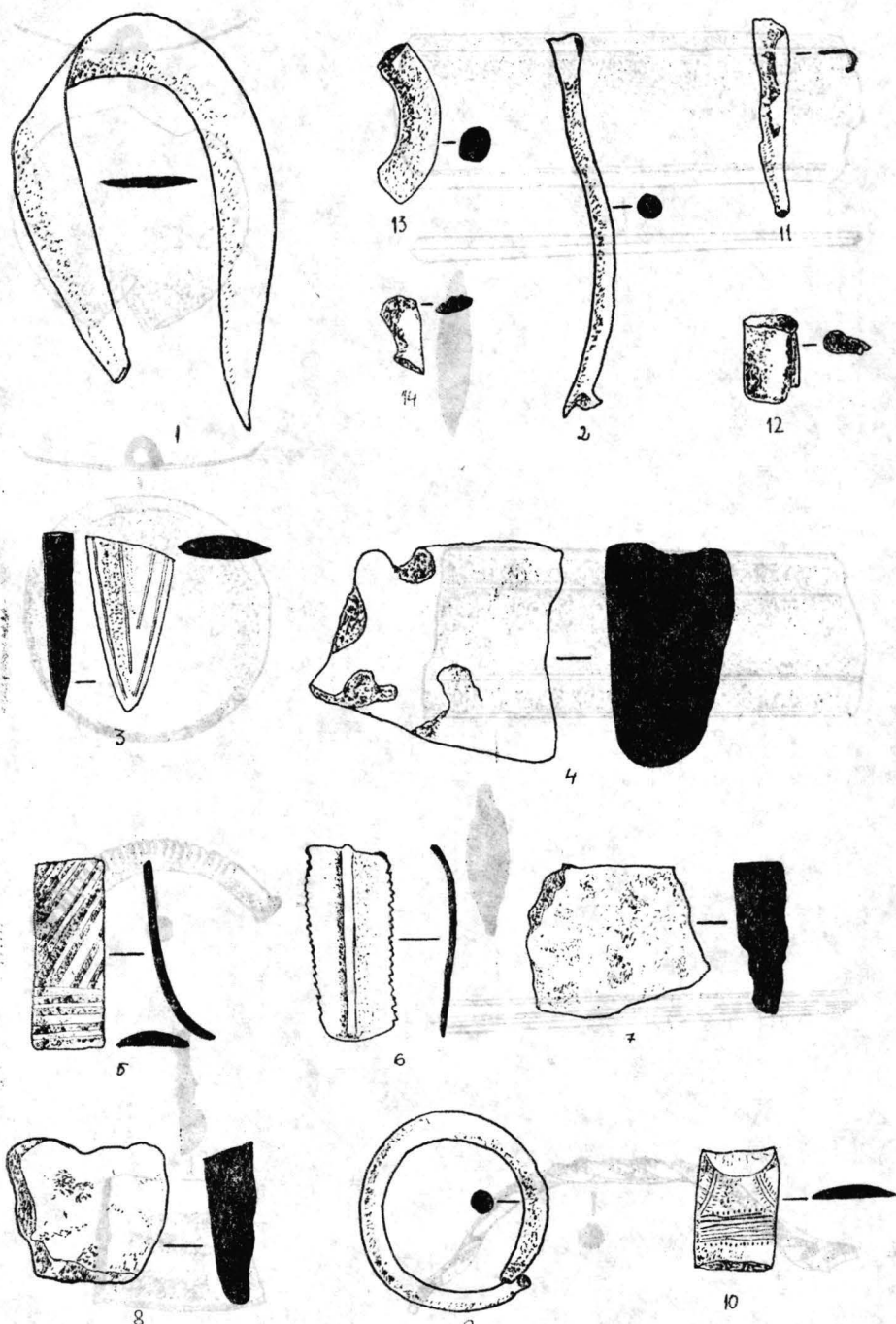
Pl. IV — Obiecte din depozitul de la Liubcova — Țiglărie.

Pl. IV — Gegenstände aus dem Fund von Liubcova — Țiglărie.



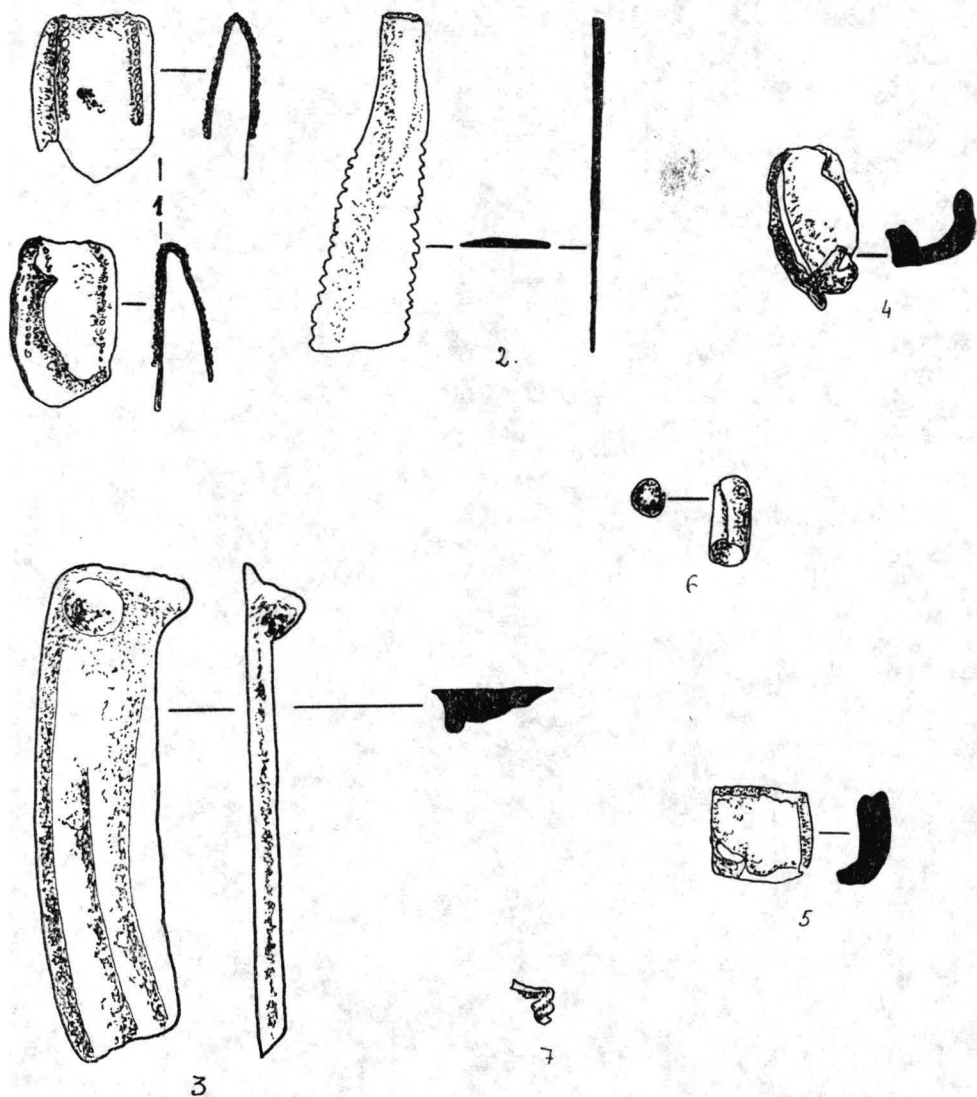
Pl. V. — Obiecte din depozitul de la Liubcova — Țiglărie.

Pl. V. — Gegenstände aus dem Fund von Liubcova — Țiglărie.



Pl. VI — Obiecte din depozitul de la Liubcova — Țiglărie.

Pl. VI — Gegenstände aus dem Fund von Liubcova — Țiglărie.



Pl. VII — Obiecte din depozitul de la Liubcova — Țiglărie.

Pl. VII — Gegenstände aus dem Fund von Liubcova — Țiglărie.