

O CEAȘCĂ DE TIP KIRKENDRUP DESCOPERITĂ ÎN ZONA CLISURII DUNĂRII

CAIUS SĂCĂRIN

Ceașca pe care o prezentăm în rândurile următoare, a ajuns la Muzeul Banatului Montan, fiind descoperită în vamă, la un cetățean care vroia s-o treacă dincolo de frontieră. Tot ceea ce știm despre locul descoperirii ei, este faptul că provine din zona Clisurii, mai precis, de pe raza localității Moldova Veche.

În momentul în care a fost predată muzeului, ceașca era ruptă într-o parte și turtită în interior, ea fiind ulterior restaurată în laboratorul de restaurare al muzeului.

Ceașca este confecționată din tablă de bronz subțire, având buza evazată în exterior, gâtul tronconic cu baza mică în jos, corpul ceștii este puțin bombat, cu umărul proeminent de formă tronconică și el, cu fundul rotund.

Ceașca este prevăzută cu o toartă prinsă cu două nituri în interiorul buzei și cu alte două nituri pe corpul ei.

Ornamentarea ceștii are două registre distincte pe corpul ei, precum și un alt registru pe toartă. Astfel, gâtul ceștii este ornamentat cu două șiruri de puncte în relief, paralele. Primul șir este format din puncte de dimensiuni mici fiind dispus imediat sub buza ceștii, iar celălalt, paralel cu primul, are dimensiuni mai mari și este poziționat la jumătatea gâtului. Tot la fel este ornamentat și corpul ceștii, cu o modificare care constă în faptul că șirul mare de puncte în relief este încadrat de două șiruri de puncte mici.

Acest decor, atât de pe gâtul, cât și de pe corpul ceștii, este executat în tehnici „au repoussé”.

Ornamentația torșii este alcătuită din grupuri de linii incizate, mai mici sau mai mari, distribuite sub diferite forme. Astfel, pe marginea torșii sunt de fiecare parte câte două linii incizate paralele, în spațiul dintre acestea sunt trei grupuri de linii scurte, de asemenea incizate și paralele, dispuse în formă de brăduț.

Dimensiunile ceștii sunt următoarele: $D = 19$ cm; $\hat{I} = 7,6$ cm; D fund = 7 cm.

În ceea ce privește încadrarea cronologică a ceștii, atât prin formă, cât și prin ornamente, ea se încadrează în tipul Kirkendrup, având ca analogii

descoperirile de la Sîg¹ și Zagon² din Transilvania, încadrate în seria depozitelor Moigrad-Tăuteu, adică în Ha B₁³.

Deși nu știm contextul în care a fost descoperită ceașca, dacă a fost o descoperire, o întâmplare sau a aparținut unui depozit, putem adăuga încă un punct pe lista descoperirilor de tip Kirkendrup din România și anume, Clisura Dunării (probabil Moldova Veche), zonă bogată în vestigii arheologice aparținând mai multor epoci, inclusiv hallstattului⁴.

Descoperirea ceștii de tip Kirkendrup în această zonă de sud-vest a României, ne permite într-o oarecare măsură să acceptăm ideea unei circulații materiale între nordul Italiei și zona Carpatică.

În încheiere menționăm că, în acest articol nu ne-am propus să facem o analiză exhaustivă a ceștilor de acest tip, ci doar am prezentat ceașca, ca atare încadrând-o cronologic. Poate că, descoperiri viitoare aparținând unor depozite sau situri arheologice bine definite, ne vor permite să facem o interpretare și o datare a acestor cești, cât mai bună.

UNE TASSE DE TYPE KIRKENDRUP DÉCOUVERTE DANS LA „CLISURA” DU DANUBE

Résumé

La tasse que nous vous présentons est arrivée au Musée du Banat Montan, en étant découverte à la douane, en train d'être portée au dehors du pays. Tout ce qu'on sait sur le lieu de sa découverte, c'est le fait quelle provienne de la zone de Clisura du Danube, plus précisément de la zone de la localité Moldova Veche.

Au moment ds sa à l'arrivée, la tasse était rompue dans une partie et aplatie intérieur, elle étant ultérieurement restaurée dans le laboratoire du musée.

La tasse est confectionnée en plaque fine de bronze, ayant le bord en extérieur, le gorge tronconique avec la base petite en bas, le corps de la tasse est un peu bombée, avec l'épaule proéminente, de forme tronconique, avec le fond rond.

La tasse est prévue avec une anse qui est fixée par deux rivets a l'intérieur du bord et avec deux rivets sur le corps.

L'ornementation de la tasse a deux registres distincts sur son corps et un autre registre sur l'anse. Donc, la gorge de la tasse est ornementée avec deux files de points en

¹ T. Soroceanu; E. Lako, *Depozitul de bronzuri de la Sîg*, în *Acta MP*, V, 1981, p. 161, cu bibliografie aferentă.

² M. Petrescu-Dîmbovița, *Depozitele de bronzuri din România*, București, 1977, P/337/7, p. 342.

³ M. Rusu, în *Dacia N.S.* 7, 1963, p. 57; M. Petrescu-Dîmbovița, *op. cit.*, p. 25.

⁴ M. Gumă, *Civilizația primei epoci a fierului în sud-vestul României*, 1993, p. 70.

relief parallèles. La première file est formée des points de dimensions petites, étant disposée immédiatement sous le bord de la tasse, l'autre, parallèlement avec le premier, a des dimensions plus grandes et est située à la moitié de la gorge. De la même manière est ornée aussi le corps de la tasse, avec une modification qui consiste dans le fait que la file grande de points en relief est encadrée par deux files de points petites.

Ce décor du corps et de la gorge de la tasse est exécuté en technique « au repoussé ».

L'ornementation de l'anse est formée par des groupes de lignes en incision, plus petites ou plus grandes, distribuées sous différentes formes. Donc, sur le bord de l'anse sont de chaque partie, deux lignes parallèles, dans l'espace d'entre ces deux il y a trois groupes de lignes courtes, aussi en incision et parallèles, disposées en forme de sapin.

Les dimensions de la tasse sont : D=19 cm, H=7,6 cm, D fond=7 cm.

En ce qui concerne sa localisation chronologique, tant par la forme que par ses ornements, la tasse s'encadre dans le type Kirkendrup, ayant comme analogies les découvertes de Sîg¹ et Zagon² de la Transylvanie, encadrées dans la série des dépôts Moigrad-Tauteu, donc en Ha B₁³.

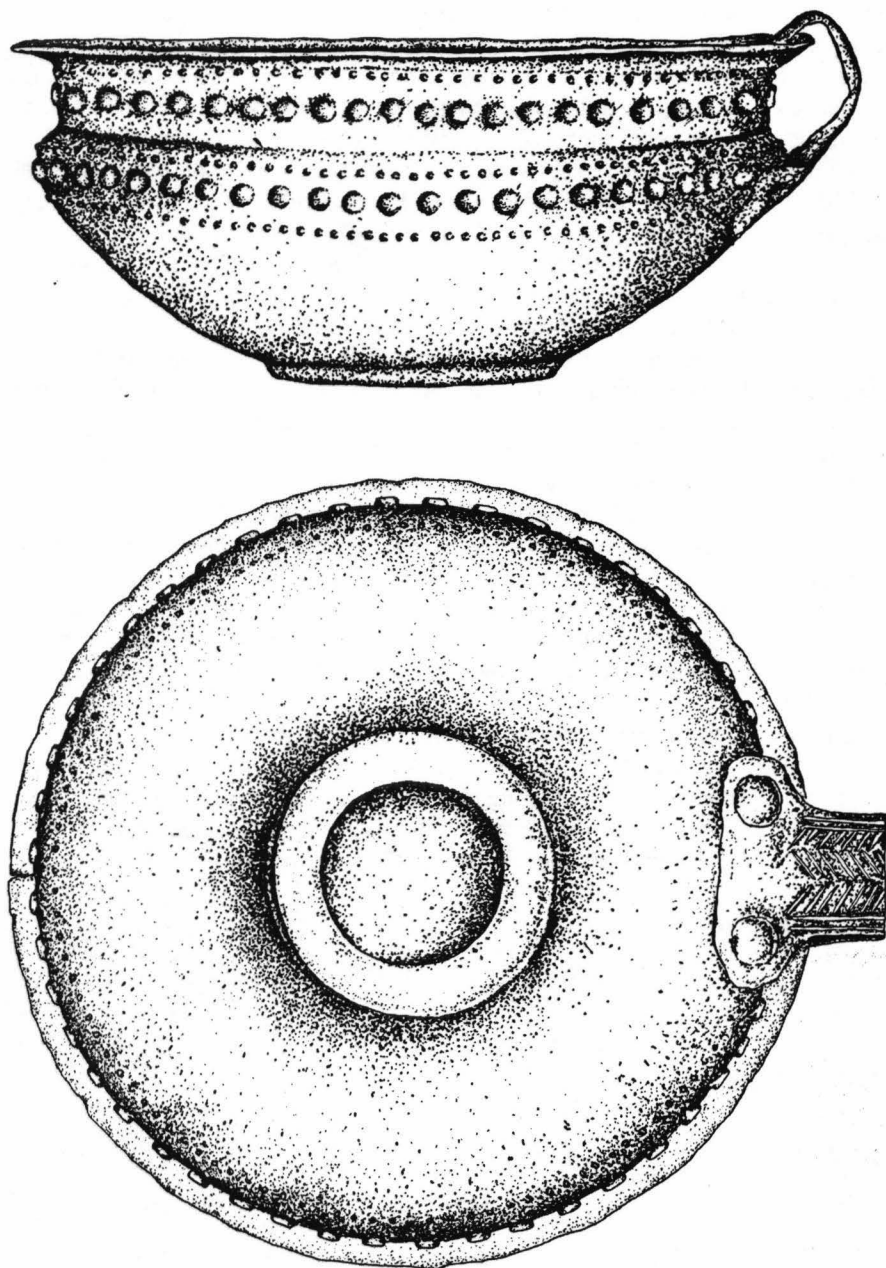
Même si on ne connaît pas le contexte de la découverte de la tasse, si elle a été une découverte passagère ou si elle a appartenu à un dépôt, on peut ajouter encore un point sur la liste de découvertes de type Kirkendrup de la Roumanie et précisément de la Clisura du Danube (probablement Moldova Veche), une zone bien riche en vestiges archéologiques appartenant aux plusieurs époques, inclusif au hallstatt.⁴

La découverte de la tasse de type Kirkendrup dans cette zone du sud-ouest de la Roumanie nous permet de l'accepter l'idée d'une circulation matérielle entre le nord d'Italie et la zone Carpatique.

En conclusion nous mentionnons que, dans cet article nous ne sommes pas proposés de faire une analyse exhaustive sur les tasses de ce type, mais nous avons seulement présenté la tasse en l'encadrant chronologiquement. Peut-être que les découvertes suivantes appartenant à des dépôts ou à des sites archéologiques bien définies, nous nous permettrons de faire une interprétation et une datation plus exacte.

Liste de planse

Pl. I. La tasse de bronze Hallstatt. B₁ – Moldova Veche (Clisură)



Pl. I. Ceașcă de bronz HA B₁ – Moldova Veche (Clisură).