

ARCHAEOLOGICAL RESCUE EXCAVATIONS ON THE SOUTH SLOPE OF CHILII HILL IN VĂRĂDIA VILLAGE, CARAȘ-SEVERIN COUNTRY

*Flavius Petru Bozu**

Keywords: platform, proto-dacian, Hallstatt

Cuvinte cheie: terasare, proto-dacică, *hallstatt dezvoltat*

In July 2007, on Chilii Hill, situated near the village of Vărădia, in close proximity of the Roman Fort¹ (listed among the major monuments and archaeological sites in Romania), there has been mechanically created an earth platform at approximately 50m south of the earth-built Roman camp.

The area affected summarizes 5700m², having several drops in the natural slope of the hill, drops that measure between 0,50m and 1m (Fig. 1). By removing the luxuriant greenery from the surface and excavating the platforms, the ancient and prehistoric levels have been brutally tempered with. At a glance, dwellings, cesspools and provision holes from the first Iron Age have been identified. There have also been identified foundations from Roman Age dwellings. A remarkable quantity of proto-dacian and roman sherds has been collected (provision pots, pans, kettles, amphorae etc.), as well as a Roman sesterce emitted by emperor *Augustus*.

Trench S.I, measuring 12/2m has been dug bearing north-south on terrace no.1 located on the south slope of Chilii Hill. In this trench there has been found a rectangular shaped iron age dwelling with rounded corners, measuring 4/3m (Fig. 2). It had a central and a side pole ment to sustain the roof. When the complex had been cleaned out, numerous hallstatt potshirds have been recovered bearing heavy burn marks. This suggests a violent fire that misted this dwelling.

* Muzeul Banatului Montan Reșița, b-dul Republicii, nr. 10, e-amil: bozu_flavius_petru@yahoo.com.

¹ Iaroslavschi-Bozu 1995; Idem 1996; Idem 1997; Idem 2001; Idem 2002.

Chronologically, the ceramics sherds discovered in L.1., as well as the type of dwelling that has been investigated, belong to Hallstatt B1-B2 maybe B3, with many analogies in Gornea-Kalakacea horizon and early Basarabi culture².

The following special inventory has resulted from emptying dwelling L.1. (Fig. 3):

1. *Loom weight* – it's missing the upper side; modeled from clay; semi-fine mass with isinglass; brown-black colour with obvious signs of secondary burn. *Dimensions: L: 60 mm; D_{base}: 47/52 mm; G: 150 gr* (Fig. 3/1);

2. *Miniature bowl* – fragment; semi-fine mass; grey-white colour; outside-flared lip, straight bottom; *Dimensions: D_{lip}: 40 mm; D_{bottom}: 20 mm; H: 15 mm* (Fig. 3/2)

3. *Small bowl* – fragment; semi-fine mass; brownish-black; inside-flared round lip; secondary bur non the inside; *Dimensions: D_{lip}: 90 mm; D_{bottom}: 40 mm; H: 38 mm* (Fig. 3/3)

4. *Piece for decking bowls* – diamond-shaped; it's lower side is missing; very fine mass; fownish-brown; secondary bur non over 80%; *Dimensions: H: 55 mm; D: 34 mm; G: 40 gr* (Fig. 3/4)

5. *Conditioned horn* – fragment; deer horn; *Dimensions: H: 40 mm; D: 37 mm; G: 40 gr* (Fig. 3/5)

6. *Amulet - joss* – bone; fragment; *Dimensions: D: 36 mm; l: 6 mm* (Fig. 3/6)

7. *Adornment* – conoidal; small dimensions; bronze flake; *Dimensions: L: 20 mm; l: 4-9 mm; gr: 4 mm* (Fig. 3/7)

8. *Ring / earring* – fragment, bronze wire; *Dimensions: D: 1 mm.; L: 14 mm; gr: 1 mm; G: 2 gr* (Fig. 3/8)

The drawings of those artefacts are shown in Fig. 4.

I shall present only a small part of the ceramics found in dwelling L.1:

1. *Tray lip fragment* – fine mass, brown-yellow, narrow lip, straight (Fig. 5/1).

2. *Bowl lip fragment* – semi-fine mass, brown on the outside, bricky-brown on the inside, black crack; lip cut straight with slanting notches applied on the outside (Fig. 5/2).

3. *Pan lip fragment* – semi-fine mass, bricky, with slipt; straight cut, slightly flared inside (Fig. 5/3).

² Munteanu 1983.

4. *Ceramic fragment* – semi-fine mass, fawnish-brown, alveolar belt-shaped ornament (Fig. 5/4).

5. *Pot lip fragment* – semi-fine mass, sand degreaser, reddish-brown on the outside, fawnish-brown on the inside, small conical stud under the lip (Fig. 5/5).

6. *Pottery fragment* – semi-fine mass, with isinglass, brownish, belt-shaped ornament with slanting notches (Fig. 5/6).

7. *Pan lip fragment* – fine mass, black, small stud under the round lip (Fig. 6/1).

8. *Pan lip fragment* – fine mass, black, inside flared lip (Fig. 6/2).

9. *Deep bowl lip fragment* – fine mass, black, rippled on the outside, slightly flared inward (Fig. 6/3).

10. *Can lip fragment* – very fine mass, black, 4mm thin walls, lobed opening, horizontal fluting under the neck (Fig. 6/4).

11. *Pot bottom fragment* – very fine mass, 3mm thin walls (Fig. 6/5).

12. *Ceramic fragments* – very fine mass, black, with vertical and slanting fluting (Fig. 6/6-7).

On platform no. 5, there have been executed 4 square trenches numbered C.1. to C.4., measuring 3 x 3m. They have been dug to the depth of 0,80m until virgin soil was reached. In none of those trenches has there been found traces of enclosed archaeological units, only a relatively compact layer of ceramic shreds and fauna traces 25-30cm thick.

The following shreds come from the four trenches described above:

1. *Supply-pot lip fragment* – semifine mass, dark-brown on the inside and outside, vertically rippled lip, pressed with the finger on the neck of the pot (Fig. 7/1).

2. *Ceramic fragment from a bitronconical pot* – fine mass, brown on the outside and black on the outside, duckweed-shaped ornament at the base of the neck, traces of a narrow, rectangular handle in the profile (Fig. 7/2).

3. *Pot lip fragment* – fine mass, brownish-black, 15mm thick profile, outward-flared round lip (Fig. 7/3).

4. *Bowl fragment* – fine mass, brown-yellow, straight lip outward flared (Fig. 7/4).

5. *Pot lip fragment* – fine mass, gray-black, 15mm thick walls, short flared lip (Fig. 7/5).

6. *Pot lip fragment* – semi-fine mass, gray-black, straight lip with round edges (Fig. 7/6).

7. *Bowl lip fragment* – fine mass, black, inward-flared lip with slanting flutings (Fig. 7/7).

Fig. 8 – Various types of handles.

BIBLIOGRAFIE

Iaroslavschi-Bozu 1995,
Iaroslavschi E., Bozu O., *Vărădia*, „Dealul Chilii”, jud. Caraș-Severin, în *CCA – campania 1994, 1995*, p. 98.

Iaroslavschi-Bozu 1996,
Iaroslavschi E., Bozu O., *Vărădia*, „Dealul Chilii”, jud. Caraș-Severin, în *SAC – I 1996*, p. 123.

Iaroslavschi-Bozu 1997,
Iaroslavschi E., Bozu O., *Vărădia*, „Dealul Chilii”, jud. Caraș-Severin, în *CCA – campania 1996, 1997*, p. 76.

Iaroslavschi-Bozu 2001,
Iaroslavschi Eugen, Bozu Ovidiu, *Vărădia*, com. *Vărădia*, jud. Caraș-Severin, în *CCA – campania 2000 (2001)*, p. 266-267.

Iaroslavschi, Bozu 2002,
Iaroslavschi E., Bozu O., *Vărădia*, com. *Vărădia*, jud. Caraș-Severin, în *CCA – campania 2001, 2002*, p. 328.

Munteanu 1983,
Munteanu L., *Cercetări arheologice la obiectivul „La Chilii”, com. Vărădia*, jud. *Caraș-Severin*, în *CA*, 6, 1983, p. 231-238.

SĂPĂTURILE DE SALVARE DE PE VERSANTUL SUDIC
AL DEALULUI CHILII DE PE VERSANTUL SUDIC
AL DEALULUI CHILII DIN COMUNA VĂRĂDIA,
JUD. CARAȘ-SEVERIN

Rezumat

În luna iulie 2007, pe Dealul Chilii, situat în extravilanul comunei Vărădia, la cca. 50 m de latura de sud a castrului de pământ, clasat pe *Lista monumentelor și siturilor arheologice din România*, au fost executate lucrări mecanizate de terasare.

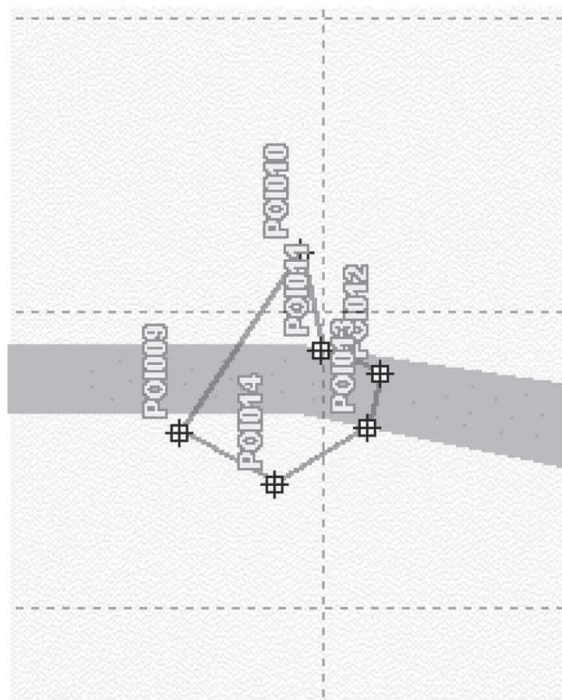
Suprafața afectată prin terasarea mecanizată măsoară 5700m², cu căderi în panta naturală a dealului, cuprinse între 0,50 și 1m. (Fig. 1). Prin îndepărtarea vegetației arboricole de la suprafața solului și excavarea teraselor cu căderi de nivel apreciabile, s-a intrat brutal în nivelele de locuire antice și preistorice, evidențiind-se conturul unor locuințe, gropi menajere și gropi de provizii aparținând primei vârste a fierului, precum și amprente de fundații, aparținând a unor clădiri de epocă romană. De la suprafața teraselor nou create, a fost recoltată o cantitate apreciabilă de ceramică de factură protodacică și romană provenind de la vase de provizii, castroane, oale, amfore etc. precum și un sesterț roman emis de împăratul Augustus.

În a doua decadă a lunii septembrie au fost întreprinse săpături arheologice de salvare constând din executarea secțiunii S.I. de pe terasa nr. 1 și a unui număr de patru case C.1-C.4 executate pe terasa nr. 5.

Secțiunea S.I., cu dimensiunile de 12/2m și caseta C1 de 5/2m, orientată nord-sud, a fost trasată și executată pe terasa nr.1, pe panta de sud a dealului Chilii, în condițiile în care în această zonă, în luna iulie 2007 au fost executate mecanizat un număr de 5 terase. În această secțiune a fost surprinsă și dezvelită în proporție de 85% locuința L.1. (Fig. 2) cu dimensiunile de 4/3m, de formă patrulateră cu colțurile rotunjite. Dispunea, în interiorul ei, de un stâlp situat central și unul lateral pentru susținerea acoperișului. Din golirea locuinței a rezultat un bogat material ceramic hallstatt-ian, în cea mai mare măsură fragmentar, cu urme evidente de ardere secundară, ce sugerează sfârșitul violent prin incendiere al acestei locuințe semi-adâncite.

Pe terasa 5, au fost executate un număr de patru casete C.1.-C.4. cu dimensiunile de 3/3m ce au fost adâncite până la solul virgin, situat la -0,80m de la nivelul terasării. În niciuna din casetele executate nu au fost sesizate urmele unor complexe închise, doar un strat relativ compact de resturi ceramice și faunistice gros între 25-35cm cu aspect de scurgeri de pe panta dealului, sau a unor locuri deschise sezoniere de vară pe panta cea mai însoțită a dealului Chilizii.

Cronologic, materialul ceramic rezultat din golirea locuinței L.1., la care se adaugă materialul ceramic rezultat în urma executării celor patru casete de pe terasa a 5-a precum și tipul de locuință cercetat, se poate concluziona că ele aparțin în majoritate Hallstattul-ului dezvoltat B1-B2 poate și B3 cu multe analogii în orizontul Gornea-Kalakacea și perioadei timpurii a culturii Basarabi.



#	Name	Icon	Message	Latitude	Longitude	Altitude (m)	Latitude (degrees)	Longitude (degrees)	Icon ID
1	POI009	Crossed Square		N45°05.234'	E21°32.860'	173	000 000 045	000 000 022	a
2	POI010	Crossed Square		N45°05.205'	E21°32.921'	168	000 000 045	000 000 022	a
3	POI011	Crossed Square		N45°05.200'	E21°32.888'	168	000 000 045	000 000 022	a
4	POI012	Crossed Square		N45°05.186'	E21°32.880'	165	000 000 045	000 000 022	a
5	POI013	Crossed Square		N45°05.189'	E21°32.862'	164	000 000 045	000 000 022	a
6	POI014	Crossed Square		N45°05.211'	E21°32.843'	166	000 000 045	000 000 022	a

Fig. 1: Terasarea de pe versantul de sud în coordonate Stereo70
The terrace from the south slope in Stereo70 coordinates

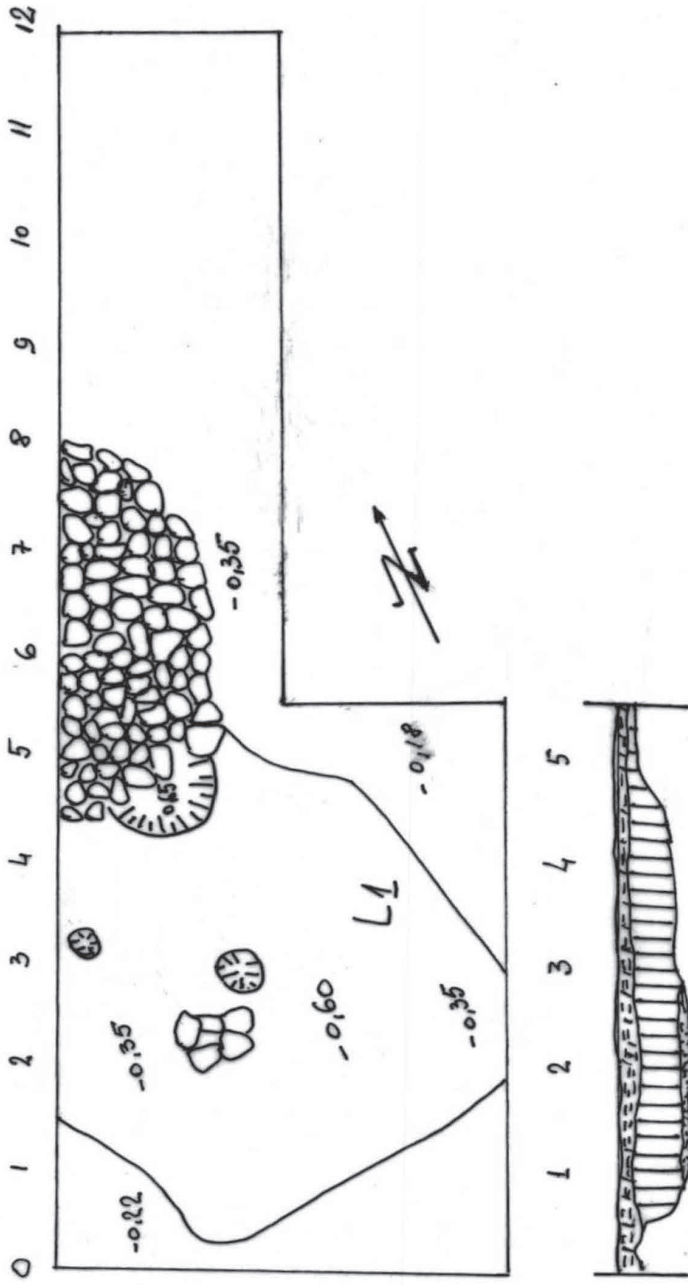
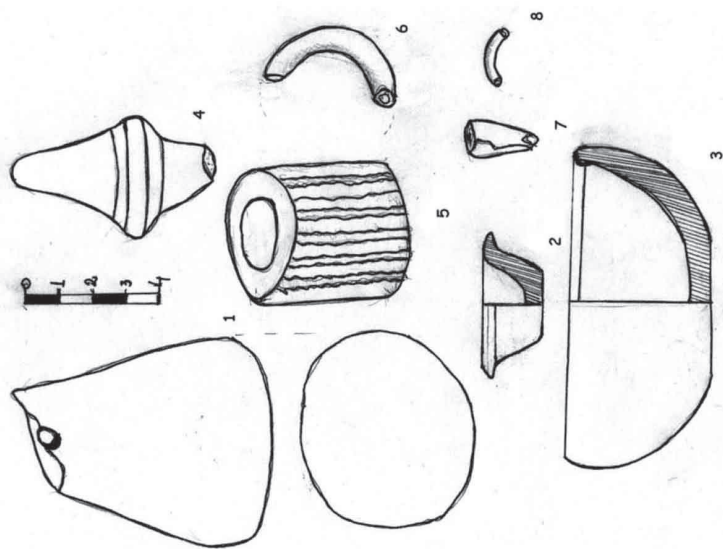


Fig. 2: Planul locuinței L.1. de pe terasa 1
The plan of dwelling L.1. from terrace no.1



1. Greutate război de țesut

2. Văscior miniatural

3. Bol

4. Piesă pt. realizat caneluri

5. Fragment de os prelucrat

6. Fragment amuletă (?) din os

7. Obiect podoabă din foiță de bronz

8. Fragment cercei (?) din bronz

Fig. 4: Inventarul special din locuința L. 1.

Special inventory from dwelling L.1.: 1. Loom weight, 2. Miniature bowl, 3. Small bowl, 4. Piece for decking bowls, 5. Conditioned horn, 6. Amulet, 7. Adornment, 8. Ring / earring

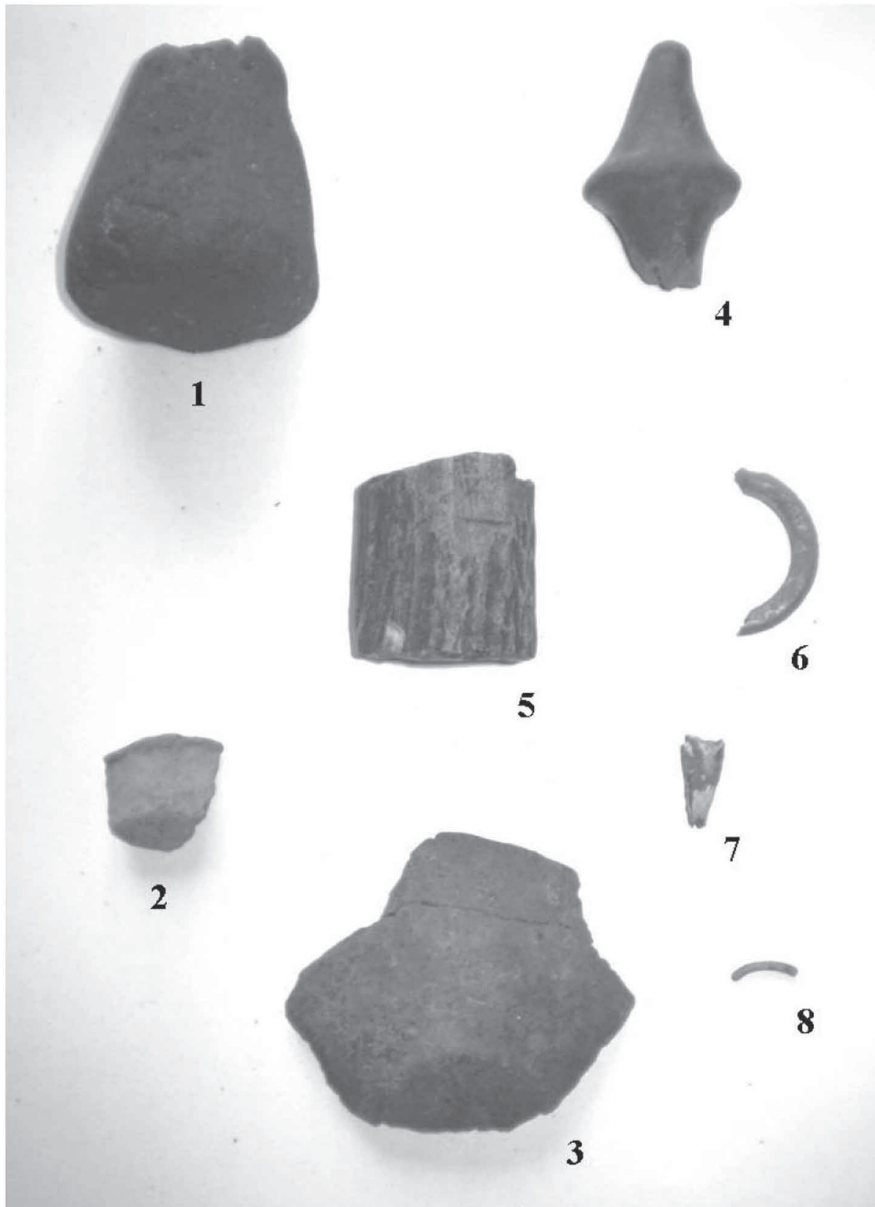


Fig. 3: 1. Greutate război de țesut; 2. Văscior miniatural; 3. Bol; 4. Piesă pt realizat caneluri; 5. Fragment de os prelucrat; 6. Fragment amuletă (?) din os; 7. Obiect podoabă din foiță de bronz; 8. Fragment cercel (?) din bronz.
 1. Loom weight, 2. Miniature bowl, 3. Small bowl, 4. Piece for decking bowls, 5. Conditioned horn, 6. Amulet, 7. Adomment, 8. Ring / earring

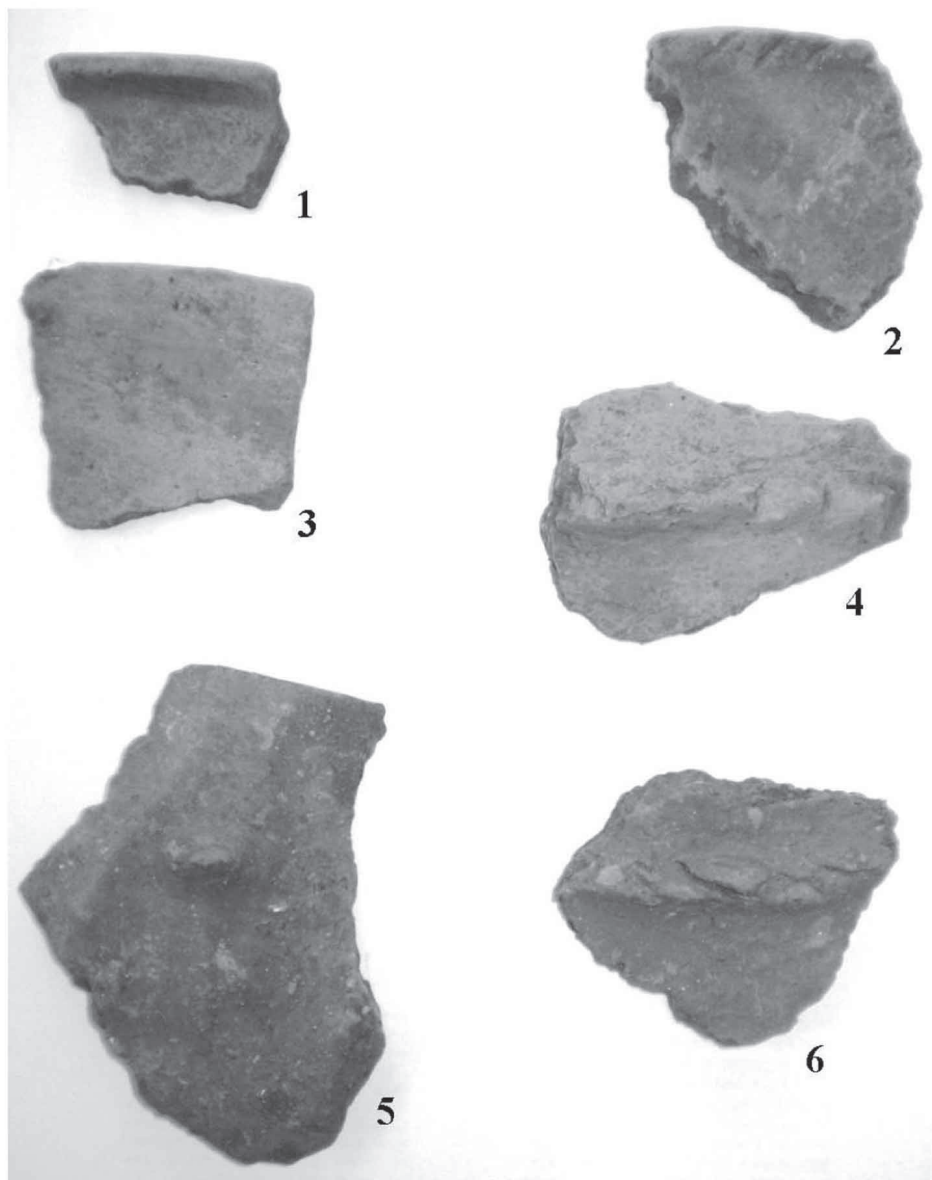


Fig. 5: 1 – Fragment buză tipsie; 2 – Fragment buză vas; 3 – Fragment buză castron; 4 – Fragment ceramic; 5 – Fragment buză oală; 6 – Fragment ceramic.

1 – Tray lip fragment; 2 – Bowl lip fragment; 3 – Pan lip fragment; 4 – Ceramic fragment; 5 – Pot lip fragment; 6 – Pottery fragment.

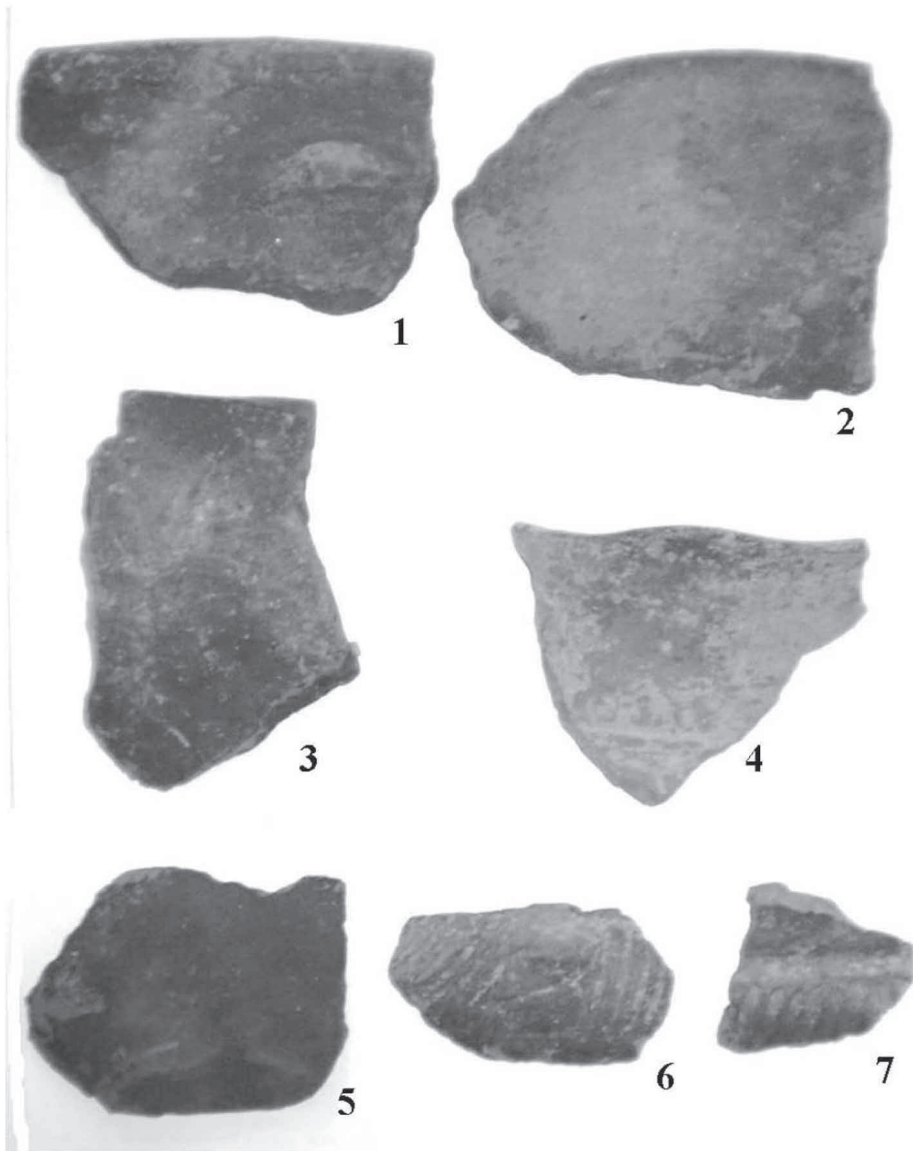


Fig. 6: 1 – Fragment buză castron; 2 – Fragment buză castron; 3 – Fragment buză castron adânc; 4 – Fragment buză cană; 5 – Fragment fund vas; 6-7 – Fragmente ceramice.
1 – Pan lip fragment; 2 – Pan lip fragment; 3 – Deep bowl lip fragment; 4 – Can lip fragment; 5 – Pot bottom fragment; 6-7 – Ceramic fragments.

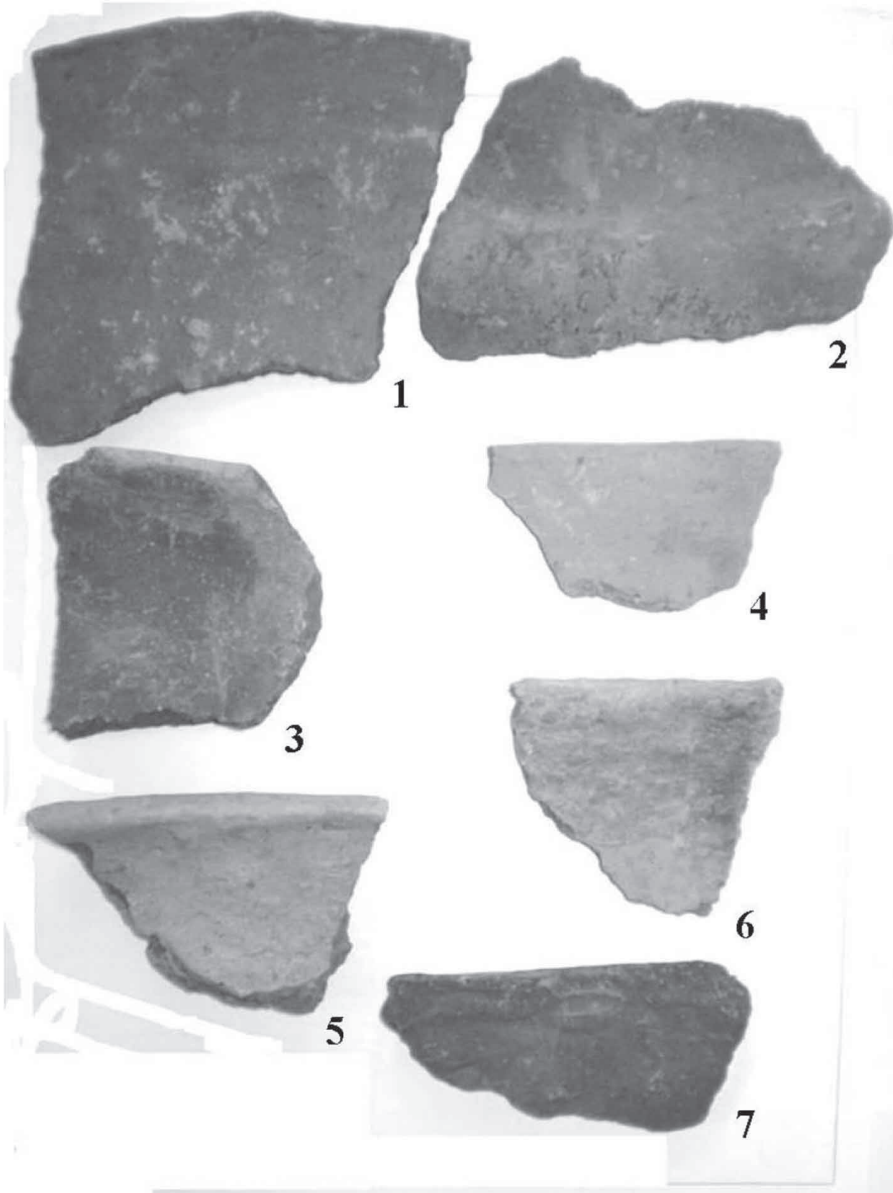


Fig. 7: 1 – Fragment buză vas de provizii; 2 – Fragment ceramic dintr-un vas bitronconic; 3 – Fragment buză vas; 4 – Fragment castron; 5 – Fragment buză vas; 6 – Fragment buză vas; 7 – Fragment buză castron.
 1 – Supply-pot lip fragment; 2 – Ceramic fragment from a bitronconical pot; 3 – Pot lip fragment; 4 – Bowl fragment; 5 – Pot lip fragment; 6 – Pot lip fragment; 7 – Bowl lip fragment.

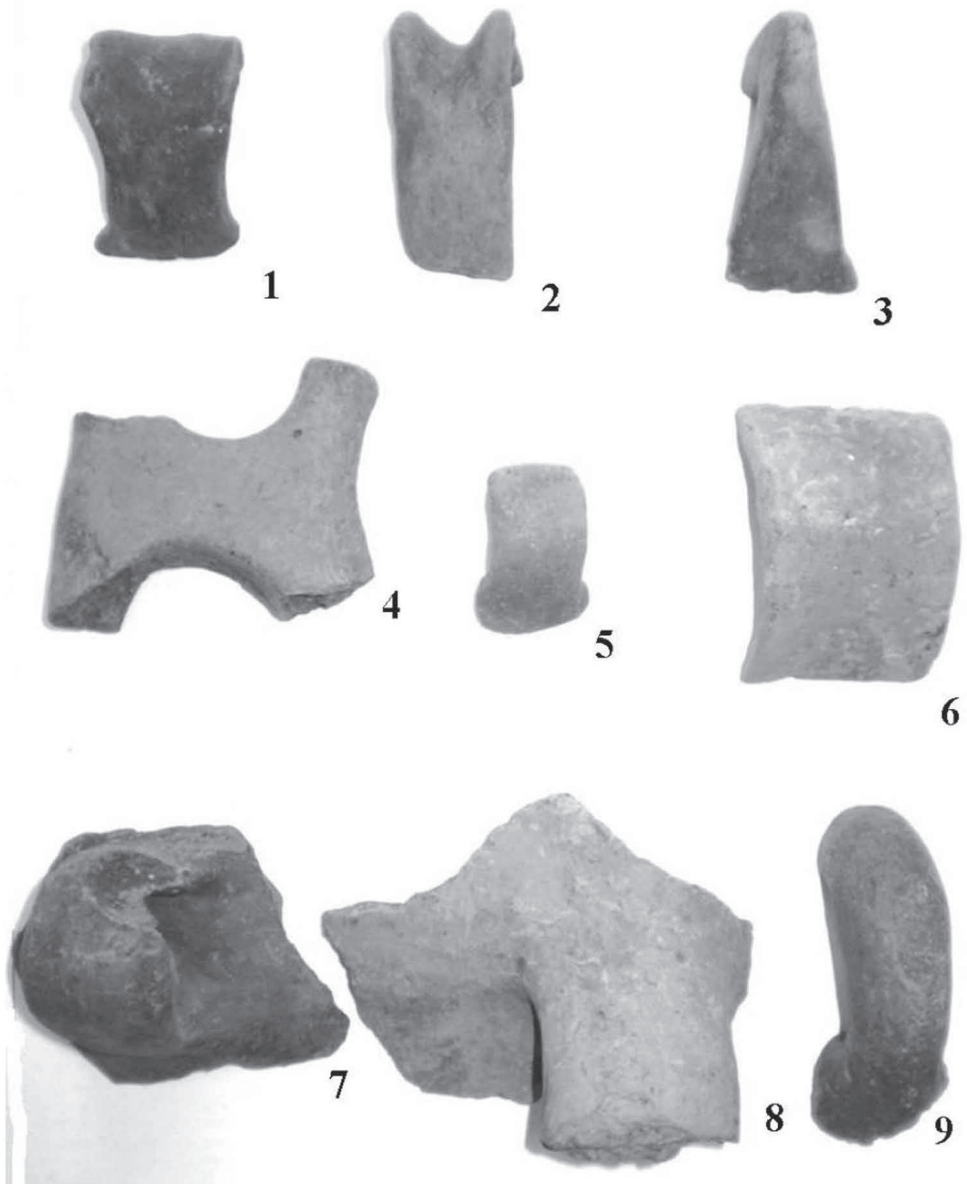


Fig. 8: Diferite tipuri de toarte.
Various types of handles.