

# CONSIDERAȚII PRIVIND PREZENȚA AVARILOR ÎN TRANSILVANIA. CRONOLOGIE. MOTIVAȚIE. LIMITE TERITORIALE

Călin Cosma\*

*Cuvinte cheie:* Transilvania, avari, cimitire, artefacte, cronologie

*Keywords:* Transylvania, Avars, cemeteries, artifacts, chronology

## *Precizare introductivă*

Din punct de vedere istoric desființarea statului gepid în anul 567/568 a însemnat și crearea unui nou centru de putere în Pannonia, coordonat de avari, situație politică ce a avut o însemnătate deosebită pentru istoria Europei central sud-estice. Unii istorici consideră anul 568 momentul de început al Evului Mediu timpuriu în anumite teritorii riverane Dunării<sup>1</sup>. Pe parcursul secolelor VII-VIII, Khaganii avari au urmărit, printr-o serie de acțiuni războinice, să mărească granițele Imperiului, pe de o parte, iar pe de altă parte, și-au propus doar să controleze anumite zone din centrul și sud-estul Europei. Transilvania a fost și ea vizată de această politică de expansiune.

Depresiunea Transilvaniei, înconjurată de Munții Carpați, se individualizează marcant în raport cu celelalte teritorii din vestul României<sup>2</sup>. Podișul Transilvaniei a fost și este în legătură cu zonele de dincolo de Carpații Occidentali prin căile de comunicație aflate atât pe ductul principalelor cursuri de râuri care curg spre vest, cât și prin pasurile și trecătorile existente în Carpații Vestici<sup>3</sup>. Încă din antichitate istoria acestui teritoriu a fost diferită de cea a celorlalte provincii românești din Vestul României, inclusiv în perioada secolelor VII-VIII<sup>4</sup>. Este un motiv întemeiat pe care l-am avut în vedere, atunci când am limitat cercetarea numai la Podișul Transilvaniei.

Din punct de vedere istoriografic, în cadrul datelor referitoare la istoria

---

\* Institutul de Arheologie și Istoria Artei al Academiei Române, Cluj-Napoca, str. M. Kogălniceanu, nr. 12–14, e-mail: cosma2165@yahoo.com

<sup>1</sup> Rusu 1977, 194; Pohl 1988, 52–57; Zábajník 2004, 132; Curta 2006, 178.

<sup>2</sup> Pop 2003, 17–20.

<sup>3</sup> Pop 2003, 19.

<sup>4</sup> Cosma 2017, 13–14.

Transilvaniei din secolele VII-VIII încă mai persistă o serie informații contrare realității arheologice din Podișul Transilvaniei. Mi se pare oportun o reanalizare a mai vechilor dovezi arheologice, la care se adaugă acum o serie de noi descoperiri.

Studiul de față își propune să răspundă la următoarele întrebări: 1. Când au intrat avarii în Transilvania și cât a durat ocuparea respectivului spațiu geografic?; 2. Care a fost scopul intrării avarilor în Transilvania?; 3. Cât de mare a fost teritoriul pe care l-au ocupat avarii în Transilvania?

*Cronologie. Când au intrat avarii în Podișul Transilvaniei și cât a durat ocuparea respectivului spațiu geografic?*

Descoperirile avarie din Podișul Transilvaniei pot fi împărțite în două grupe. În prima grupă se încadrează descoperirile avarie din cimitirele germanice târzii<sup>5</sup>. A doua grupă cuprinde cimitirele avarie fără morminte gepide, precum și o serie de piese din metal descoperite fortuit, fără context arheologic, dar de clară factură avară<sup>6</sup>.

În cimitirele germanice târzii din Transilvania, atribuirea complexelor funerare avarilor s-a făcut atât pe baza inventarelor funerare specifice războinicilor avari (în principal scărițe de șa și zăbale, sau garnituri de centură), cât și datorită obiceiului funerar de înmormântare a calului sau doar a unor părți din scheletul de cal, în morminte individuale sau în morminte alături de corpul uman<sup>7</sup>, practică funerară documentată în mediul avar din Bazinul Carpatic<sup>8</sup>.

Lista necropolelor gepide cu morminte de cai aparținătoare mediului avar din Transilvania nu este foarte mare. În cimitire, complexele funerare de cai nu sunt foarte multe. La Bistrița au fost descoperite două morminte, fiecare cu câte un os de cal, dar fără inventar cu putere de datare sau atribuire etnică<sup>9</sup>. La Fântânele s-au descoperit două morminte dintre care unul incert (cel din urmă posibil mormânt de vacă), care nici ele nu pot fi datate și atribuite sigur<sup>10</sup>. În cimitirul de la Valea Largă a fost descoperit un singur mormânt de cal fără inventar<sup>11</sup>. Cele trei cimitire prezentate mai sus se exclud din lista necropolelor

<sup>5</sup> Kovács 1913, 389; Dobos 2010/2011, 377–403.

<sup>6</sup> Cosma 2017.

<sup>7</sup> Kovács 1913, 389; Dobos 2010/2011, 377–403.

<sup>8</sup> Čilinská 1961, 325–346; Kiss 1963, 153–162; Garam 1987, 65–123; Némethi, Klima 1987–1989, 173–176; Čilinská 1990, 135–146; Čilinská 1991, 187–212; Bóna 1990, 113–122; Sós, Salamon 1995, 111; Balogh 2009, 9–42; Bede 2012, 41–47; Bede 2014, 211–225; Zábajník 2015, 277–291; Bede 2017, 1–6.

<sup>9</sup> Gaiu 1992, 118, M. 32,35, Fig. 3/1

<sup>10</sup> Dobos, Opreanu 2012, (M. 15, 25), 32–33, 62, 65, 68, 70, Pl. 4, 41/1–2.

<sup>11</sup> Hica 1974, 519.

gepide cu morminte avar. Prezența oaselor de cal în cele trei cimitire poate avea cauze diverse, inclusiv cele ce țin de fenomenul aculturației.

Rămân în discuție cimitirele de la Bratei/Cimitirul nr. 3 (în continuare Bratei 3), (27 morminte de și cu cai)<sup>12</sup>, urmând în ordine descrescătoare de: cimitirele de la Band (14 morminte de și cu cai)<sup>13</sup>, Noșlac (5 morminte de cai)<sup>14</sup>, Șpălnaca (8 morminte avar, dintre care 2 morminte cu cai)<sup>15</sup> și Unirea 2/Veresmort (un mormânt cu oase din scheletul unui cal)<sup>16</sup>. Cimitirele Band-Noșlac (care formează grupa IV a cimitirelor germanice în șiruri din Transilvania) au fost datate de K. Horedt în prima jumătate a secolului VII, cu o posibilă prelungire și în următoarele două decenii<sup>17</sup>. I. Bóna și R. Harhoiu propun datarea cimitirelor începând cu ultimul sfert al secolului VI și în prima jumătate a secolului VII<sup>18</sup>. Cimitirele și mormintele avar, au fost plasate temporal de către K. Horedt în perioada avară mijlocie (670–720)<sup>19</sup>.

Într-o primă grupă cronologică se includ mormintele avar din cimitirele gepide de la Band, Bratei 3, mormântul de la Unirea 2/Veresmort, cimitirul avar de Aiud<sup>20</sup> și descoperirile de piese avar de la Stremț<sup>21</sup> și Tărnăveni<sup>22</sup>, care cu cea mai mare probabilitate provin din morminte.

În mormântul nr. 44 de la Band, mormânt ce aparține orizontului de înmormântări cu cai a fost descoperit un capăt de coadă de bici, care în arealul dintre Tisa și Dunăre apare în morminte avar în orizontul cronologic datat după anul 624<sup>23</sup>.

La Bratei 3 și Aiud au fost descoperite scărițe de șa rotunde cu urechea de prindere a curelei de șa, separată de corpul scăriței. Urechea de prindere are o formă



Fig. 1. Scăriță de șa de la Aiud. / Horse saddle ladder from Aiud.

<sup>12</sup> Bârzu 2010, 171–271.

<sup>13</sup> Kovács 1913, 265–389.

<sup>14</sup> Arhivă M. Rusu; Rusu 1962, 270, 274, 277; Rusu 1964, 36–37, 42; Dobos 2015, 59–60, 70–71; Cosma 2017, 64–65, Pl. 26.

<sup>15</sup> Cosma 2018a, 157–175.

<sup>16</sup> Rustoiu, Ciută 2015, 107–127.

<sup>17</sup> Horedt 1977, 261, 263–264.

<sup>18</sup> Bóna 1979, 26–50; Harhoiu 1999–2001, 122–132.

<sup>19</sup> Horedt 1956, 391–404; Horedt 1958, 87–88; Horedt 1986, 66–72.

<sup>20</sup> Cosma 2017, 45–46, Pl. 1–2.

<sup>21</sup> Cosma 2017, 75, Pl. 39/1–2.

<sup>22</sup> Cosma 2017, 79, Pl. 44/B/1–2.

<sup>23</sup> Balogh 2016, 404.

dreptunghiulară desfășurată pe verticală. Gaura de prindere a curelei este dreptunghiulară (Fig. 1). Respectivul tip de scăriță de șa este întâlnit, în lumea avară din Bazinul Carpatic până la mijlocul secolului VII<sup>24</sup>. Scărițele de șa ar fi un argument pentru datarea celor două cimitire în primele decenii ale secolului

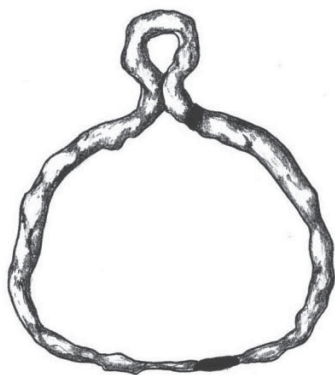


Fig. 2. Scăriță de șa de la Bratei 3. / Horse saddle ladder from Bratei 3.

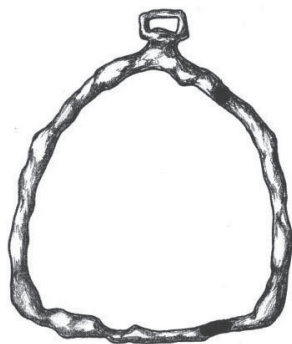


Fig. 3. Scăriță de șa de la Bratei 3. / Horse saddle ladder from Bratei 3.

VII. Însă ele au fost descoperite în asociere cu scărițe de șa de formă globulară cu inelul de prindere a curelei realizat din aceeași bară prin îndoirea părții superioare (Fig. 2) Cel din urmă tip de scărițe este un artefact întâlnit în Bazinul Carpatic pe tot parcursul secolului VII<sup>25</sup>. Complexele arheologice în care apar asociate cele două tipuri de scărițe de șa sunt dateate într-o perioadă de timp ulterioară începutului de secol VII<sup>26</sup>. O scăriță de șa în formă de clopot cu talpa dreaptă și cu inel de prindere separat de corp a fost descoperit în cimitirul la Bratei 3 (Fig. 3). Artefactul este asemănător cu scărițele de șa din tipul III Čilinská, artefacte care încep a fi utilizate după mijlocul secolului VII<sup>27</sup>.

La Aiud, Bratei 3, în mormântul de la Unirea 2/Veresmort, la Stremț și Tărnăveni au fost descoperite și scărițe de șa de formă globulară cu inelul de prindere a curelei realizat din aceeași bară prin îndoirea părții superioare (Fig. 2). Am precizat deja că scărițe de tipul respectiv datează pe tot parcursul secolului VII, deci nu este un artefact cu putere de datare restrânsă.

Toate artefactele din mormântul de la Unirea 2/Veresmort își găsesc analogii în secolul VII. Complexul funerar a fost, de altfel, datat între 630–670<sup>28</sup>.

<sup>24</sup> Čilinská 1966, 190, Tip. I; Curta 2008, 304.

<sup>25</sup> Čilinská 1966, 190, Tip. II; Curta 2008, 305.

<sup>26</sup> Čilinská 1966, 190, Tip. II; Curta 2008, 305.

<sup>27</sup> Čilinská 1966, 190, Tip. III/3; Garam 1987a, 196.

<sup>28</sup> Rustoiu, Ciută 2015, 107–127; pentru datarea paloșului vezi Cosma 2018b, 35–36, Fig. 6/III/1a.

Mormântul poate fi pus în legătură cu faza târzie de funcționare a necropolei germanice de la Veresmort<sup>29</sup>.

În ceea ce privește necropolele de la Band și Bratei 3, se specifică că mormintele de factură avară au fost descoperite la marginea cimitirelor cu morminte germanice<sup>30</sup>. Mormintele cu piese avare au fost datate în faza târzie a respectivelor cimitire, a căror final a fost stabilit la mijlocul secolului VII<sup>31</sup>, sau chiar cu două decenii mai târziu<sup>32</sup>. În acest caz mormintele de factură avară descoperite la marginea cimitirelor de la Band și Bratei 3 nu au cum să fie datate înainte de anul 630. Cândva după 630 datează și cimitirul de la Aiud, precum și posibilele complexe funerare de la Stremț și Tărnăveni.

Toate descoperirile precizate mai sus se integrează în același grup cultural dar și cronologic. Deci, a existat o primă incursiune a avarilor în Transilvania ce poate fi datată cel mai devreme începând cu anul 630. Avem de-a face cu un grup de populații unitar. Acest fapt este susținut și de ritualul de înmormântare a calului în gropi separate sau depunerea în morminte umane doar a unor oase din scheletul calului prezent atât la Band cât și Bratei 3<sup>33</sup>. Cimitirele în care s-au înmormântat primii avari care pătrund în Transilvania își încheie existența în jurul anului 670/680 și în nici un caz în anul 700.

O situație asemănătoare referitoare la apariția în cadrul unor cimitire mai vechi sau în cimitire noi a unor morminte avare, precum cele de la Aiud, Band, Bratei 3, Unirea 2/Veresmort, a fost constatată și în interfluviul Tisa-Dunăre, complexe funerare de acolo fiind datate după anul 624<sup>34</sup>. Apariția lor a fost pusă pe seama pătrunderii în teritoriul dintre Tisa și Dunăre a unor noi grupuri de populații. Este foarte posibil ca unele dinte acele triburi să fi pătruns după anul 630 și în Transilvania.

În câteva localități din Transilvania au fost descoperite o serie de artefacte diferite din punct de vedere tipologic, în comparație cu cele din grupa avară prezentată în paragrafele anterioare. Apariția noilor obiecte se combină cu apariția unor noi obiceiuri funerare referitoare la modalitatea de înmormântare a calului, și ele diferite în comparație cu cele precizate deja.

Acest nou grup cultural este atest de mormintele avare din cimitirele germanice de la Noșlac și Șpălnaca, din cimitirul biritual de la Bratei 2, precum și cele din cimitirele avare de la Aiudul de Sus, Bratei 2, Câmpia Turzii, Cicău,

<sup>29</sup> Roska 1934, 123–130.

<sup>30</sup> Kovács 1913, 368; Horedt 1977, 261, 263–264; Bârză 2010, 149–160.

<sup>31</sup> Bona 1979, 16–50; Harhoiu 1999–2001, 122–132.

<sup>32</sup> Horedt 1977, 261, 263–264.

<sup>33</sup> Cosma 2018c, 75110.

<sup>34</sup> Balogh 2016, 403–405

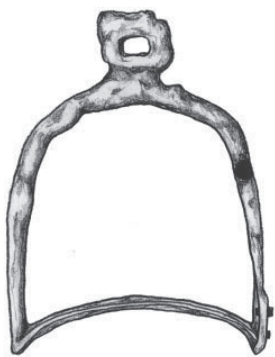


Fig. 4. Scăriță de șa de la Șpălnaca. /  
Horse saddle ladder from Șpălnaca.

Gâmbaș, Geoagiu de Sus, Heria, Lopadea Nouă, Măgina și Teiuș<sup>35</sup>. În toate aceste cimitire, în morminte au fost descoperite numai scărițe de șa cu corpul dreptunghiular sau ușor rotunjit, cu latura superioară puternic arcuită. Talpa este lată, îndoită spre interior și trasă în sus. Inelul de prindere a curelei este separat de partea superioară a scăriței și are o formă pătrată (Fig. 4). Astfel de scărițe apar în Bazinul Carpatic la sfârșitul perioadei avare mijlocii, exemple în acest sens sunt câteva scărițe descoperite la Devínska Nová Ves<sup>36</sup>. Cele mai multe

exemplare sunt însă întâlnite mai ales în secolul VIII, atât în Bazinul Carpatic<sup>37</sup>, cât și pe teritoriul Poloniei<sup>38</sup>. Într-o formă aproximativ identică, artefacte de tipul respectiv sunt atestate și în prima jumătate a secolului IX<sup>39</sup>.

Aceste scărițe de șa oferă un *terminus post quem* de datare a mormintelor și cimitirelor avare precizate mai sus. Cronologia oferită de respectivul tip de scăriță de șa este completată de o serie de artefacte cu putere de datare, precum cerceii, falerele sau limbile de curea care se asociază în morminte cu scărițe de șa. La Cicău, Gâmbaș și Teiuș au fost descoperiți cercei lunulari<sup>40</sup>, care în Bazinul Carpatic încep să fie utilizați odată cu mijlocul secolului VII<sup>41</sup>. Dacă luăm în considerare doar falerele<sup>42</sup> descoperite la Cicău, atunci cimitirul ar putea fi datat numai în secolul VIII. Însă la Cicău nu a fost descoperită nicio piesă turnată din bronz, ceea ce împiedică datarea necropolei după anul 720. Datarea după 650 a necropolei de la Gâmbaș este asigurată de cercei lunulari descoperiți în două morminte din cimitir. La Teiuș au fost descoperite limbi de curea turnate din bronz care datează cimitirul până în jurul datei de 720. Aplicele și limbile de

<sup>35</sup> Pentru toate localitățile citate vezi: Cosma 2017.

<sup>36</sup> Eisner 1952, M. 79, 24–26, Pl. 31/12, M. 524, 119–120, Pl. 71/9.

<sup>37</sup> Vezi de exemplu: Čilinská 1966, 190–191, Tip. IV; Kiss 1977, M. 184, 56, 59, Pl. XXII/13; Garam 1987, 75, 85, 88; Trugly 1987, 289; Garam 1995, 358, Abb. 215, 6/565, 7/1146; Juhász 1995, M. L, 35–36, 66, Pl. XV/2; Kiss 1996, 243, Abb. 139; Kiss 2001, II.

<sup>38</sup> Zoll-Adamikowa 1992, 310, Abb. 3/e-f; Poleski 1997, 19, Fig. 3/14.

<sup>39</sup> Ruttkay 1976, tipul I, varianta 2, 353–336, Fig. 74/I/2.

<sup>40</sup> Pentru tipurile cercei din Transilvania vezi: Cosma 2017.

<sup>41</sup> Cosma, Bologh, Oargă 2017, 198–200, cu bibliografia.

<sup>42</sup> Vezi pentru datarea falerelor în perioada avară: Garam 1987, 85–93; Garam 1987a, 197; Bálint 1989, 163, Abb. 74, 4; Profantová 1992, 633–635; Zábajník 2004, 138.

curea turnate din bronz înclină spre datarea cimitirelor de la Bratei 2, Câmpia Turzii și Lopadea Nouă<sup>43</sup> numai în secolul VIII.

La Cicău, Noșlac și Șpălnaca au fost descoperite morminte în care calul a fost depus întreg alături de cadavrul uman. Această practică funerară este diferită de cea în care caii au fost depuși în morminte individuale, descoperite în cimitirele de la Band și Bratei 3<sup>44</sup>. Conform celor prezentate mai sus se poate preciza că în Transilvania intră un nou grup de populații avarie cândva după mijlocul secolului VII (Tab. 1).

Morminte și cimitire avare	Cronologie		
	630-670	650/670-710/720	700-800
1. Aiud			
2. Band			
3. Bratei 3			
4. Stremț			
5. Tărnăveni			
6. Unirea 2			
7. Cicău			
8. Gâmbaș			
9. Teiuș			
10. Aiudul de Sus			
11. Geoagiu de Sus			
12. Heria			
13. Măgina			
14. Noșlac			
15. Șpălnaca			
16. Bratei 2			
17. Câmpia Turzii			
18. Lopadea Nouă			

Tab. 1. Cronologia mormintelor și cimitirelor avarie din Transilvania. /  
Chronology of the Avar cemeteries and graves in Transylvania.

Triburile avarie au pătruns în Podișul Transilvaniei în două etape succesive. Prima a avut loc după anul 630. Cea de-a doua începe după 650, dar cel mai probabil după anul 670. Din datele existente nu se poate stabili dacă descoperirile care datează doar în secolul VIII probează o nouă intrare masivă a triburilor avarie în Transilvania. Trebuie avut în vedere faptul că ultimele mari pătrunderi de populații venite din stepele Eurasiatice în Bazinul Carpatic au avut loc în

<sup>43</sup> Pentru tipurile de piese vezi: Cosma 2017.

<sup>44</sup> Cosma 2018a, 157–175.



ultimele decenii ale secolului VII, precum și faptul că piesele turnate în bronz încep să fie utilizate de către avarii din Pannonia tot de la sfârșitul secolului VII<sup>45</sup>.

Probabil cele două grupuri de triburi avarie s-au intersectat la un moment dat, cândva în jurul anilor 670<sup>46</sup>. Personal consider că avarii, odată intrați în Transilvania după anul 630, nu au mai părăsit provincia. Cei care s-au îngropat în cimitirele avarie datate după 650/670, sunt o nouă generație de luptători avari dar și comunități civile, precum cea care s-a îngropat la Sâncrai (jud. Alba), care au adus cu ei în Depresiunea Transilvaniei schimbările survenite în lumea avară din Câmpia Pannonică, atât în ceea ce privește armamentul, harnașamentul cât și accesoriile vestimentare. Cred că este de altfel illogic să concepem o primă invazie a avarilor în Transilvania în deceniul 3 al secolului VII, cu scopul de a distruge centrele gepide, apoi retragerea lor în Pannonia, iar ulterior, după o perioadă de cel mult 10 ani, inițierea unor noi campanii de cucerire a Transilvaniei.

Momentul intrării avarilor în Transilvania după anul 624/630 poate fi pus în legătură cu o serie de evenimente militare care au avut loc în Bazinul Carpatic între anii 568–624. După cucerirea Pannoniei de către avari, escapadele de jaf și pradă ale trupelor avarie au vizat mai ales vestul și sud-vestul Europei, unele cete de avari ajungând până în nordul Croației. Înfrângerea avarilor sub zidurile Constantinopolului în anul 626 a generat în întregul Imperiu avar o serie de convulsii de ordin politic, militar, social, economic etc.<sup>47</sup> Se precizează că sub zidurile Constantinopolului a fost decimată cea mai mare parte a cavaleriei grea a avarilor care foloseau spadele<sup>48</sup>. Ulterior au început să fie folosite pe scară largă paloșele și săbiile<sup>49</sup>. În acest context menționez că în Transilvania nu a fost descoperită nicio spadă, armă utilizată de avari până spre anul 630<sup>50</sup>.

Interesul pentru Transilvania a Khaganilor avari a crescut substanțial după anul 626. Pe de o parte, după 626 în întreg teritoriul Imperiului avar au avut loc mișcări centrifuge<sup>51</sup>. Este posibil ca și liderii comunităților din Podișul Transilvaniei (gepizi sau slavi), să fi participat la revoltele împotriva

<sup>45</sup> Pentru aceste probleme vezi de exemplu: Comșa 1987, 219–230; Garam 1987a, 196–197; Horedt 1987, 14–15, 19–20; Pohl 1988, 268–282; Vida 2003, 306–307; Szoke 2003, 308–310.

<sup>46</sup> Încă din anii <50 ai secolului XX s-a pus întrebarea dacă există o legătură de continuitate între cele două presupuse etape de pătrunderea avarilor în Podișul Transilvaniei: Horedt 1956, 403; Horedt 1958, 87–89.

<sup>47</sup> Vezi de exemplu: Erdély Története 1986, 169; Simon 1993, 171–172, 176; Daim 2003, 481, 483–484; Balogh 2017, 405.

<sup>48</sup> Simon 1993, 171–172, 176.

<sup>49</sup> Garam 1991, 160; Simon 1993, 176.

<sup>50</sup> Cosma 2018b, 27–48.

<sup>51</sup> Erdély Története 1986, 169; Daim 2003, 481–482.



structurii politice a Kaganatului avar. Pe de altă parte, tot după înfrângerea din 626, comunitățile avar parcurs din ce în ce mai repede drumul spre sedentarizare, chiar dacă creșterea vitelor rămâne în continuare principala activitate economică<sup>52</sup>.

S-au impus luarea unor decizii de redresare a Khaganatului. S-au luat măsuri pentru stoparea pe cale militară a mișcărilor centrifuge din teritoriu, precum și pentru redresarea economică a Khaganatului. Pe plan politico-militar Khaganii reușesc să stopeze revoltele din Imperiu, tranșând situația în favoarea lor<sup>53</sup>. În plan economic, printre măsurile avute în vedere de Khagani poate fi inclusă impulsivitatea activității de extragere a sării din Transilvania și comercializarea acestui produs în vestul Europei. Șefii Imperiului avar au dorit instituirea unui control nemijlocit asupra rezervelor de sare din Podișul Transilvaniei, problemă care va fi discutată în paginile următoare.

Cunoașterea culturii mediului avar din secolul IX ridică încă foarte multe probleme, chiar și în spațiul de maximă dezvoltare a culturii materiale a Kaganatului, pe timpul existenței sale ca entitate politică. Pentru zonele vestice ale fostului Kaganat avar, controlat efectiv de Imperiul carolingian (teritoriul din dreapta Dunării, zona Zalavárului), cercetările mai noi ale istoriografiei maghiare precizează că urmele avarilor, deveniți vasali ai francilor, pot fi regăsite în cadrul mormintelor printr-o serie de podoabe specifice lor, atât în portul bărbătesc cât și în cel feminin<sup>54</sup>. În urma analizelor întreprinse, sa propus ca mijlocul secolului IX să fie considerat faza de sfârșit a perioadei avar<sup>55</sup>.

Sfârșitul stăpânirii avar în Transilvania este un subiect care încă nu poate fi rezolvat în termeni preciși. Nu știm exact cât au funcționat acele cimitire avar în secolul VIII. Ceea ce se poate preciza acum este faptul că în Depresiunea Transilvaniei nu sunt niciun fel de dovezi arheologice databile în primele decenii a secolului IX care să ateste continuitatea în spațiul geografic menționat, prin comparație cu deja pomenitul teritoriu din dreapta Dunării, zona Zalavárului. Continuitatea avarilor în secolul IX în centrul României este un fenomen care trebuie susținut științific cu dovezi arheologice concrete.

### *Motivație. De ce au intrat avarii în Transilvania?*

În istoriografie au fost emise o serie de ipoteze referitoare la motivele care au generat extinderea influenței avar și în zonele estice ale Bazinului Carpatic. Cele mai importante dintre acestea sunt: intenția avarilor de a distruge puterea

<sup>52</sup> Erdély Története 1986, 169, 171; Daim 2003, 481, 483–486.

<sup>53</sup> Erdély Története 1986, 169; Daim 2003, 481–482.

<sup>54</sup> Vezi de exemplu: Szőke 1990–1991, 145–157; Szőke 1992, 841–968; Szőke 1994, 77–84.

<sup>55</sup> Vezi de exemplu: Szőke 1990–1991, 145–157; Medgyesi 1992, 253–267; Szőke 1992, 841–968; Szőke 1994, 77–84.

gepizilor de la est de Tisa, inclusiv din Podișul Transilvaniei, încă activi în această zonă și după 567/568; dorința Khaganilor de a stăpâni zonele salinifere și aurifere din Transilvania, coroborată cu intenția de a monitoriza comerțul pe valea Mureșului dinspre Podișul Transilvaniei spre Europa centrală, dar și invers; intenția de a stăpâni zonele de pășunat din Podișul Transilvaniei (valea Târnavelor și a Someșului) spre a le utiliza pentru propriile turme de animale<sup>56</sup>.

Pentru a stăpâni zonele cu sare din centrul Podișului Transilvaniei, avarii au trebuit să cucerească comunitățile gepide din zona menționată. Cât de dezasastroasă a fost această cucerire la nivelul comunităților gepide este foarte greu de stabilit. Personal, nu cred avarii au purtat un război de cucerire a Transilvaniei cu urmări care să fi dus la exterminarea gepizilor. Dovadă în acest sens sunt, pe de o parte, numărul mic de războinici avari atestați în cimitirele gepide, care nu se constituie într-un efectiv militar mare pentru a purta un război de anvergură împotriva gepizilor. Mai degrabă se poate vorbi de o luare în stăpânire a zonei unde se aflau depozitele de sare din Transilvania. Comunitățile gepide nu au fost decimate. Dimpotrivă, ele au fost cruțate pentru a fi utilizate ca forță de muncă pentru extragerea sării, gepizii fiind cei care până la începutul secolului VII au gestionat extragerea și comercializare sării din Transilvania. Este foarte posibil ca gepizii să fi conviețuit cu avarii în cadrul satelor. La nivelul cimitirelor am observat deja că cele două etnii s-au înmormântat în cimitire comune, mai ales în cele datate între 630–670. Faptul că gepizii nu au fost exterminați după 630/650 o dovedesc de exemplu cimitirele gepide de la Noșlac și Șpălnaca, în care sunt morminte gepide care datează în a doua jumătate a secolului VII, precum și morminte avare ce datează la sfârșitul secolului VII și începutul secolului VIII. Evident că factorul conducător în cadrul comunităților au fost șefii triburilor avare.

În Podișul Transilvaniei, în zona unde se concentrează cimitirele de războinici avari, a fost descoperit singurul cimitir ce poate fi atribuit populației civile. Este vorba de necropola de la Sâncrai (jud. Alba), datată în ultimele decenii ale secolului VII și în primele decenii ale secolului VIII<sup>57</sup>. Cimitirul este în curs de cercetare. O concluzie preliminară se referă la faptul că printre materialul arheologic descoperit până acum nu sunt piese care ar putea să aparțină mediului gepid. Chiar dacă în acest cimitir lipsesc artefacte gepide, cu siguranță avarii au preluat la rândul lor o serie de elemente din domeniul culturii materiale dezvoltate de triburile gepide. Însă, acestea sunt mai greu de identificat datorită lipsei

<sup>56</sup> Vezi: Horedt 1956, 393–406; Horedt 1958, 61–108; Horedt 1968, 103–120; Rusu 1977, 169–213; Erdély Története 1986, 164–177; Bóna 1990, 90–101; Garam 1994, 171–181; Rusu 1997, 222–271.

<sup>57</sup> Cercetare arheologică în curs (Cosma, Bolog, Oargă 2017).

de săpături în cadrul așezărilor, dar și a altor cimitire în care s-au înmormântat membrii comunităților civile din secolele VII-VIII din Transilvania.

Cei care susțin existența unei activități miniere pe valea Arieșului și în perioada avară, precizează că dovezile arheologice care să probeze respectiva îndeletnicire au fost distruse de continuarea extragerii aurului în Evul Mediu și apoi în epoca modernă<sup>58</sup>. Pe de altă parte, pe aceeași vale a Arieșului s-a presupus și existența activității de spălare a aurului, care la rândul ei nu a lăsat niciun fel de urme<sup>59</sup>. Până la noi date, este dificil de infirmat sau confirmat exploatarea aurului pe valea Arieșului în secolele VII-VIII. Precizez că nu există descoperiri avară și nici de altă factură în zona montană străbătură de râul Arieș.

Unii cercetători consideră depresiunea Târnavelor ca un spațiu geografic foarte important pentru conducătorii Khaganatului avar, în ceea ce privește extinderea zonelor pentru pășunat<sup>60</sup>. Cât de amplu a fost acest fenomen este dificil de apreciat. În spațiul respectiv au fost descoperite două cimitire Bratei 3 și Bratei 2, care conțin și morminte avară. De la Târnavă și Târnaveni provin piese de certă factură avară. Toate celelalte artefacte din metal dateate în a doua jumătate a secolului VII, aduse ca dovezi în sprijinul stăpânirii nemijlocite de către avari a întregului spațiu al depresiunii Târnavelor, sunt reduse numeric, au fost descoperite fortuit și nu dispun de context arheologic<sup>61</sup>. Cele mai multe piese nu prezintă caracteristici etnice. Sunt deci obiecte care nu oferă date referitoare pentru interpretări științifice certe, ca de exemplu luarea în stăpânire a unui teritoriu de către o populație, în cazul nostru cucerirea/înstăpânirea avarilor în Depresiunea Târnavelor. Răspunsurile la o serie de probleme precum: cât de mare a fost spațiul sau cât de intens a fost locuit arealul Târnavelor de către avari, depind de cercetările arheologice viitoare.

În concluzie, consider că cel mai important motiv care i-a determinat pe Khaganii avari să instituie o dominație efectivă asupra teritoriului transilvănean din zona cotului Mureșului este de ordin economic. Șefii Imperiului avar au dorit să aibă un control nemijlocit asupra rezervelor de sare din Podișul Transilvaniei. Evident că pentru a duce la îndeplinire acest lucru a fost nevoie de cucerirea/ocuparea centrelor gepide din mijlocul Podișului Transilvaniei. Este ușor de remarcat pe harta descoperirilor că în zona de la cotul Mureșului

<sup>58</sup> Pentru aceste probleme vezi de exemplu: Bărcăcilă 1939–1942, 203–227; Rusu 1977, 192; Rusu 1997, 247.

<sup>59</sup> Pentru aceste probleme vezi de exemplu: Bărcăcilă 1939–1942, 203–227; Rusu 1977, 192; Rusu 1997, 247.

<sup>60</sup> Erdély Története 1986, 164, 168, 169, 176–177; Bóna 1990, 90–97; Garam 1994, 179.

<sup>61</sup> Horedt 1956, 386–398; Horedt 1958, 91–108; Horedt 1968, 116–118; Erdély Története 1986, 164, 168, 169, 176–177.

(aproximativ centrul Podișului Transilvan, Harta 1), unde se concentrează cea mai mare parte a cimitirelor avar (dar și gepide), este exact teritoriul în care se găsesc o bună parte din resursele de sare ale Transilvaniei. Centrul de putere avar înființat după anul 630/650 în centrul Podișului Transilvan a continuat să existe în aceleași locuri și pe parcursul secolului VIII.

*Limite teritoriale. Cât de mare a fost teritoriul pe care l-au ocupat avarii în Transilvania?*

Sunt păreri care susțin că întreg teritoriul Transilvaniei a fost cucerit și integrat în granițele Khaganatului avar. Cei care susțin acest fapt au luat în calcul, alături de cimitirele și mormintele avar singulare, și o serie de artefacte descoperite întâmplător și fără context arheologic. Cele din urmă au fost utilizate ca dovadă a unei stăpâniri avar efective asupra teritoriului unde acele obiecte au fost descoperite<sup>62</sup>. Într-adevăr, acele piese sunt „împrăștiate” pe tot teritoriul Podișului Transilvan. Trebuie însă specificat că cele mai multe dintre ele sunt artefacte fără atribut etnic, astfel încât acestea au putut fi purtate și/sau utilizate de oricare dintre etniile prezente în Depresiunea Transilvaniei în ultimele secole ale primului mileniu creștin.

În ceea ce mă privește, consider că rezolvarea subiectului referitor la delimitarea zonei pe care au ocupat-o efectiv avarii în Podișul Transilvaniei trebuie să aibă în vedere o serie de chestiuni metodologice, pe care am să le prezint în cele ce urmează.

Cu referire strictă la estul Bazinului Carpatic, se poate consemna că nu orice piesă arheologică „cu atribut etnic” descoperită întâmplător, cele mai multe unice ca prezență în diferite zone ale Podișului Transilvaniei, poate fi considerată ca dovadă incontestabilă a unei dominații avar efective asupra teritoriilor de proveniență. Este foarte posibil ca piesa să fi fost pierdută de un „avar”, poate chiar de un războinic avar, care însă s-a aflat acolo doar temporar. Prezența obiectelor de sorginte avară, singulare și fără context arheologic, în diferite locuri din estul Bazinului Carpatic, poate fi și rezultatul schimburilor comerciale dintre comunitățile vremii, iar cel care a vândut piesa sau cel care a cumpărat-o (și apoi a pierdut-o ori a îngropat-o), nu a avut nicio legătură cu etnia avară. Atestarea unor piese de sorginte avară în teritoriile îndepărtate de centrul avar din Transilvania, situat la Cotul Mureșului, se poate datora și unor meșteri itineranți care au lucrat la comandă diferite piese, pentru diferite persoane, nu neapărat de etnie avară. De asemenea, o serie de piese de metal de sorginte avară pot fi interpretate

<sup>62</sup> Horedt 1956, 396–398; Horedt 1958, 91–108; Horedt 1968, 116–118; Erdélyi Története 1986, 164–177; Bóna 1990, 90–101; Garam 1994, 171–181; Szentpéteri 2002.

și ca daruri ale șefilor avari pentru conducătorii locali de altă etnie decât cea avară. În cazul Transilvaniei aceștia au fost șefii triburilor slave, după cum probează piesele de metal avare descoperite în cimitirele slave tumulare de la Someșeni și Nușfalău.

Un vas, o cataramă, un capăt (limbă) de curea, o monedă etc., descoperite fortuit și fără context arheologic, într-o anumită zonă geografică departe de zona în care se află cimitirele avare din Transilvania, consider că nu pot fi utilizate ca marcheri viabili pentru a trasa granița politică a Kaganatului avar în Podișul Transilvaniei până la Curbura Carpaților.

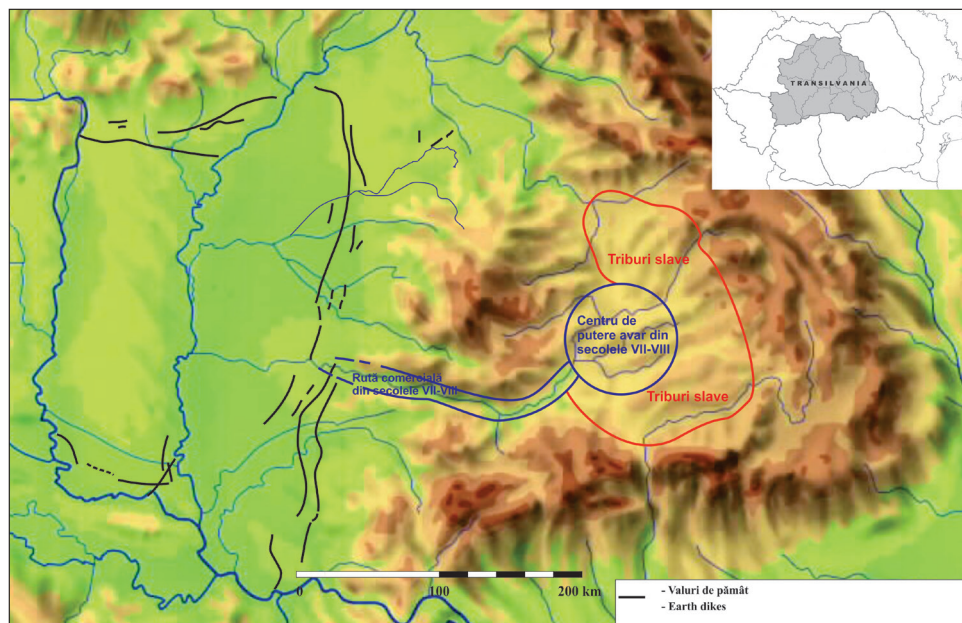
Pentru a răspunde cât mai exact posibil la întrebarea „Cât de mare a fost teritoriul pe care l-au ocupat avarii în Transilvania?”, am ales să iau în considerare doar descoperirile funerare (cimitire și morminte), atribuibile fără rețineri războinicilor avari. La acestea am adăugat numai acele artefacte, care deși descoperite întâmplător, sunt totuși piese care cu certitudine provin din morminte avare. Acestea se concretizează în arme, piese de harnașament, dar și obiecte ce împodobeau vestimentația războinicilor avari de diferite ranguri, precum și a suitelor militare sau a persoanelor cu rang înalt în ierarhia societății avare. Am exclus intenționat din discuție toate acele artefacte fără putere cronologică și etnică, descoperite întâmplător în diferite localități din Transilvania. Sunt piese despre care nu există informații topografice și, de asemenea, nu dispun de context arheologic.

Motivul pentru care am ales să mă raportez doar la mărturiile arheologice atribuibile fără îndoială avarilor este unul simplu: luptătorii avari, de diferite ranguri și suitele lor militare, se remarcă în Bazinul Carpatic printr-o ținută vestimentară, printr-un mod de viață, de luptă și mai ales de înmormântare, inconfundabile, specifice etniei lor<sup>63</sup>. Cimitirele avare prezente într-o anumită zonă mai apropiată sau mai îndepărtată de centrul avar din Pannonia sunt cea mai bună dovadă a faptului că respectivele teritorii erau dominate efectiv de Khaganii avari. Acest raționament poate fi aplicat și în ceea ce privește prezența avarilor în Depresiunea Transilvaniei.

În cazul podișului Transilvaniei mormintele și cimitirele avare atâc cele din secolul VII, cât și cele din secolul VIII, se concentrează într-o singură zonă geografică, și anume teritoriul de la cotul Mureșului, dintre Câmpia Turzii și Teiuș, de o parte și de alta a Mureșului (Harta 1).

Disponerea geografică a cimitirelor avare din Podișul Transilvaniei indică existența unui singur centru de putere avar în Transilvania. Diferențele de statut social între cei înmormântați în cadrul necropolelor, dar și cele sesizabile de

<sup>63</sup> De exemplu: Mauricius, XI, 2; Agathias I, 3.30; Horedt 1958, 62–69; Bóna 1980, 31–95; Erdély Története 1986, 164–166; Garam 1987a, 191–202; Pohl 1988; Pohl 2003, 574–578.



Harta 1. Situația politică a Transilvaniei în secolele VII-VIII. /  
Political situation in Transylvania of the 7th–8th centuries.

la un cimitir la altul, susțin faptul că centrul de putere avar din Transilvania a fost coordonat de mai mulți șefi avari, care și-au stabilit „sediile de comandă” în diferite puncte geografice dispuse între Teiuș și Câmpia Turzii: Teiuș, Cicău sau Câmpia Turzii. Acești șefi îi aveau în subordine pe luptătorii de rând înmormântați în cimitirele avar descoperite la Gâmbaș, Aiud, Aiudul de Sus, Heria, Lopadea Nouă, Măgina sau Stremț.

Din Transilvania lipsesc, cel puțin până acum, morminte de prinți avari cu inventar bogat (cu piese de aur), ca cele găsite în Pannonia<sup>64</sup>. Din această perspectivă, situația Transilvaniei poate fi considerată una diferită de cea întâlnită în alte provincii din cadrul Imperiului avar, entități politico-administrative conduse, în numele Kaganului, doar de o singură persoană de rang înalt în ierarhia Kaganatului avar, precum au fost demnitarul de la Kunágota (Ungaria), care a condus zona Tisei inferioare<sup>65</sup>, sau cel care a coordonat centrul avar situat în zona Tisei superioare<sup>66</sup>.

Importanța economică a Podișului Transilvaniei în secolele VII-VIII, bazată

<sup>64</sup> Lázló 1955; Garam 1993; Kováci, Garam 2002, 81–112.

<sup>65</sup> Erdély Története 1986, 166.

<sup>66</sup> Garam 1994, 175–179.



în primul rând pe rezervele de sare, susține ipoteza unui centru avar în zona cotului Mureșului cu statut de provincie „Aul”, subordonată direct Khaganilor avari din Pannonia. Aceștia și-au exercitat controlul nemijlocit asupra centrului Transilvaniei prin reprezentanți personali. Erau războinici de prestigiu, însoțiți în Transilvania de suitele lor militare, precum și de cete/unități de luptători de rând din cadrul armatei avar. Simplul fapt că îl reprezentau personal pe Kagan, presupune că respectivii războinici erau persoane de mare încredere, deci cu o poziție mai înaltă în rândurile șefilor militari din armata avară. Prin aceste persoane loiale, Khaganii avari asigurau un control eficient al zonei și, în același timp, puteau stopa cu mai multă eficiență tendințele de autonomie sau mișcările centrifuge extrem de frecvente în societățile războinice ale vremii. Toate acestea erau absolut necesare pentru a crea condiții optime în vederea exercitării activității de exploatare a sării, precum și pentru a asigura siguranța transportului acestui produs pe Mureș spre Câmpia Panonică, dar și a comerțului în general, ce se desfășura pe aceeași rută. Cea din urmă activitate a fost, probabil, una dintre principalele sarcini ale războinicilor avari cantonați într-o serie de „garnizoane” dispuse pe valea Mureșului, în aval, spre Pannonia. Un astfel de centru a existat la Leșnic (Vețel, jud. Hunedoara)<sup>67</sup>. Acolo au fost descoperite artefacte metalice databile în secolul VIII, ce au aparținut unui șef militar avar, care conducea probabil garnizoana ce supraveghea comerțul pe Mureș. Șefii militari din secolul VIII, atestați prin morminte în centrul Transilvaniei, au rămas fideli Khaganului din Pannonia.

„Aul”-uri și „Ordu”-uri avarie sunt plasate până la curbura Carpaților sau în arealurile geografice ale orașelor Alba Iulia, Cluj-Napoca ori Târgu Mureș<sup>68</sup>. Cred că în cele mai multe cazuri lucrurile sunt mult forțate. De exemplu, de la o aplică și un inel de aur doar „cu loc de proveniență probabilă Alba Iulia”, și până la definirea unui centru politico-militar avar pe teritoriul aceluia oraș este cale lungă. Nu a fost descoperit niciun mormânt de războinic avar pe teritoriul orașului Alba Iulia sau la periferiile acestuia, în condițiile în care pe teritoriul orașului s-au efectuat destul de multe săpături arheologice. La Târgu Mureș, cu excepția unei singure monede bizantine din perioada avară timpurie, nu s-a descoperit niciun mormânt avar sau necropolă avară<sup>69</sup>. Nici la Cluj-Napoca nu s-au descoperit cimitire sau morminte avarie<sup>70</sup>. Descoperirea de la Târgu Secuiesc<sup>71</sup> nu este un mormânt, deci imposibil de atribuit unui războinic avar. Sabia și zăbala de la Târgu Secuiesc, donate muzeului din Sfântu Gheorghe, au

<sup>67</sup> Cosma 2017, 63.

<sup>68</sup> Erdély Története 1986, 167–168, 171–177; Bóna 1990, 90–97.

<sup>69</sup> Pentru verificare vezi: Zríny 1976, 148; Lazăr 1995, 255–261.

<sup>70</sup> Pentru verificare vezi: Repertoriu Cluj 1992, 118–154.

<sup>71</sup> Comșa 1987, 228.



fost descoperite întâmplător. Nu există nicio dovadă că ele ar fi fost descoperite împreună și mai ales în cadrul unui mormânt<sup>72</sup>. Sabia s-a pierdut, deci nu pot fi oferite analogii cronologice și etnice. În ceea ce privește cele patru vase de la Târgu Secuiesc, este posibil ca ele să fi făcut parte dintr-un mormânt, dar mai degrabă slav<sup>73</sup> decât avar. Mai este amintită o sabie cu vârful curbat descoperită undeva la Cristuru Secuiesc, folosită și ea ca semn al prezenței avare în Curbura Carpaților<sup>74</sup>. Singură însă, rămâne doar o piesă de patrimoniu. Brățelele care provin de la Rotbav și Rupea, ambele localități din județul Brașov, sau Sura Mare din județul Sibiu<sup>75</sup>, nu sunt dovezi ale stăpânirii avare a zonelor din care provin acele artefacte.

Mai trebuie precizat și faptul că în secolele VII-VIII zona Curburii Carpaților a fost invadată de triburile slave, iar studiile referitoare la situația arheologică din sud-estul Transilvaniei nu precizează prezența unor cimitire sau morminte avare în respectivul areal geografic<sup>76</sup>. Până la apariția unor noi informații este chiar dificil de precizat dacă Khaganii avari au fost interesați să exercite un „control de la distanță” asupra zonelor Făgărașului și a Brașovului, teritorii populate după cum am precizat deja de comunități slave<sup>77</sup>.

Numărul redus de cimitire și morminte avare în bazinul Târnavelor, cu datare atât în secolul VII cât și în secolul VIII, face imposibilă susținerea existenței unui „Aul”, compus doar din teritoriul Podișului Târnavelor. Dacă pentru secolul VII se poate accepta un control direct al văii Târnavei Mari, efectuată de către războinicii înmormântați în Cimitirul nr. 3 de la Bratei, Târnăveni și Târnavă, pentru secolul VIII este mai greu de acceptat aceeași situație. Doar în cimitirul biritual de Bratei 2 au fost descoperite morminte de înhumare cu inventar avar, dintre care doar unul poate fi atribuit unui războinic avar. Acest războinic nu dovedește că Valea Târnavelor a fost stăpânită efectiv de avari. În secolul VIII bazinul Târnavelor a fost o zonă ocupată de comunități slave, atestate de prezența necropolelor de tip Mediaș, dar și o serie de așezări descoperite într-un număr destul de mare în Podișul Târnavelor<sup>78</sup>. Amploarea prezenței constante avare în respectiva zonă rămâne însă în continuare o temă de cercetare. Poate că Khaganii avari, prin șefii trimiși din centrul de putere din

<sup>72</sup> Horedt 1951, 204–205; Székely 1969, 13–14.

<sup>73</sup> Cosma 2011, 146.

<sup>74</sup> Erdély Története 1986, 174.

<sup>75</sup> Horedt 1956, 396–398; Horedt 1958, 102–104.

<sup>76</sup> Székely 1962, 46–58; Székely 1969, 7–22; Székely 1974, 55–57; Székely 1974–1975a, 35–55; Székely 1974–1975b, 57–61; Székely 1975, 71–79; Székely 1976, 117–123; Székely 1988, 169–198; Székely 1992, 245–306.

<sup>77</sup> Comșa 1987, 221, 224, 227–228

<sup>78</sup> Horedt 1976, 35–57; Horedt 1979, 385–394; Székely 1988, 169–198.

zona cotului Mureșului, s-au mulțumit doar să perceapă un tribut comunităților slave din Depresiunea Târnavelor.

În aceeași ordine de idei, schimbând doar zona geografică, trebuie consemnat faptul că toate acele piese turnate de sorginte avară descoperite de exemplu la Dăbâca<sup>79</sup> și Someșeni<sup>80</sup>, provin dintr-un mediu slav și nicidecum avar. La Someșeni, localitate aflată pe valea Someșului (pe segmentul din Podișul Transilvaniei), avem de-a face cu o necropolă slavă tumulară de incinerare, unde într-unul dintre tumuli au fost descoperite piese de bronz utilizate de elita avară. Și la Dăbâca, sat aflat în bazinul hidrografic al Someșului, avem de-a face tot cu un cimitir slav de incinerare. La Jucu de Sus, de pe valea Someșului, a fost descoperită o necropolă de incinerare încă inedită<sup>81</sup>. Toate cele trei situri, dar și alte informații susțin că Valea Someșului până la ieșirea din Podișul Transilvaniei a fost ocupată de slavi pe parcursul secolului VIII<sup>82</sup>. Acest fapt infirmă presupunerile conform cărora Valea Someșului (pe segmentul intracarpatic), a fost o regiune utilizată de avari pentru a-și paște turmele de animale<sup>83</sup>. Cimitirul tumular de la Someșeni este în legătură directă cu cimitirul tumular de la Nușfalău<sup>84</sup>. Cele două cimitire dovedesc pătrunderea unor grupuri de slavi răsăriteni atât în Nord-Vestul României (cimitirul de Nușfalău), cât și în nordul Podișului Transilvaniei (cimitirul de la Someșeni)<sup>85</sup>. Cu siguranță însă, avarii au fost interesați să întrețină relații de bună vecinătate cu comunitățile slave atestate în zonele menționate. Acest lucru se făcea prin oferirea de daruri căpeteniilor slave, cadouri ce constau din piese din metal purtate de elita avară. Piese atestă recunoașterea de către avari a șefilor slavi cu care au întreținut relații pe diverse paliere. Astfel se explică prezența pieselor avare din cimitirele slave, artefacte care au conferit celui care le-a purtat un statut social importat în cadrul comunităților slave din nord-vestul Podișului Transilvaniei. Relațiile dintre avari și slavi în Transilvania este însă un subiect mult mai amplu, care necesită un studiu separat.

Nu există nicio dovadă care să susțină faptul că avarii au pătruns în Transilvania prin nord pe valea Someșului sau porțile Meseșului, arealuri geografice stăpânite de slavi. În acest context trebuie precizat că teza conform căreia „Aul”-ul transilvănean s-ar fi aflat în subordinea centrului de putere avar secundar din zona Tisei superioare, unitate politică condusă de însuși

<sup>79</sup> Țiplic 2002–2003, 11; Gáll, Laczkó 2013, 53–74

<sup>80</sup> Macrea 1959a, 519–527; Macrea 1959b, 515–522.

<sup>81</sup> Mențiuni: Stanciu, Bindea 2008, 121; Stanciu *et alii* 2009, 336.

<sup>82</sup> Comșa 1987, 224–225, 229.

<sup>83</sup> Erdély Története 1986, 177.

<sup>84</sup> Comșa 1961, 519–521.

<sup>85</sup> Cosma 2002, 70.

„Iugurul”<sup>86</sup> (funcție considerată ca a doua demnitate în ierarhia Imperiului avar, după Khagan<sup>87</sup>), nu poate fi acceptată. Nu există nicio dovadă arheologică care să susțină o legătură directă între centrul de putere avar din Transilvania, de la cotul Mureșului, și marele centru avar cu sediul localizat pe teritoriul actualului oraș Nyíregyháza, din nord-estul Ungariei<sup>88</sup>. Sub controlul acelui centru se aflau însă zone din nord-vestul României<sup>89</sup>.

I. Bóna, apelând doar la logică, emite ipoteza conform căreia avarii au pătruns în Transilvania pe valea Oltului<sup>90</sup>. În arealul pe care îl traversează Oltul până la vărsarea lui în Dunăre nu există nicio dovadă arheologică care să ateste, chiar și pentru scurtă durată, o prezență avară în respectivul teritoriu.

Fără nicio îndoială se poate afirma faptul că triburile avarie au pătruns în Transilvania pe valea Mureșului și nicidecum prin nord-vestul Podișului Transilvaniei sau prin sud-est, pe valea Oltului.

În concluzie, având la bază dovezile arheologice, afirm că spațiul stăpânit efectiv de Khaganii avari se rezumă doar la valea Mureșului, cu o lărgire a zonei în arealul de la cotul Mureșului, între Teiuș și Câmpia Turzii, cu o posibilă extindere și în bazinul Târnavelor (Harta 1). Rămân în afara „granițelor” Imperiului avar teritorii întinse din Transilvania, precum cele din nordul și nord-estul Podișului Transilvaniei, dar și zonele piemontane ale Arcului Carpatic.

Chiar dacă acceptăm „controlul de la distanță”, la care se pare că au apelat Khaganii avari<sup>91</sup> pentru anumite spații geografice, consider că în Podișul Transilvaniei acestea nu erau foarte întinse. În nici un caz controlul avar nu atingea zonele deluroase și montane din zona curburii Munților Carpați. De asemenea, nicio descoperire arheologică nu demonstrează că Khaganii avarii au fost interesați în ultimul sfert al secolului VII și în secolul VIII, de nord-estul Podișului Transilvan. Chiar dacă nu sunt dovezi arheologice, este foarte probabil, că în acel areal geografic, avarii să se fi limitat doar la a desfința centrele de putere gepide, după care s-au retras din zonă și s-au instalat pe valea Mureșului (Harta 1).

Este însă sigur faptul că războinicii avari erau foarte atenți la ceea ce se întâmpla în zonele adiacente centrului lor de putere situat în mijlocul Podișului Transilvaniei. De acolo interveneau pentru a menține pacea sau pentru a contracara tendințele centrifuge manifestate la nivelul comunităților slave din

<sup>86</sup> Garam 1994, 179.

<sup>87</sup> Rusu 1977, 194–195; Pohl 1988, 293–300; Garam 1994, 171–181; Rusu 1997, 232–233.

<sup>88</sup> Bóna 1993, 116–118.

<sup>89</sup> Bóna 1993, 116–118; Stanciu 2000, 422–424; Cosma 2002, 57–63, 71–76, 160–161; Cosma 2012, 138–144.

<sup>90</sup> Bóna 1988, 162.

<sup>91</sup> Comșa 1987, 229; Fiedler 1996, 197, 210–211.

teritoriile învecinate. Acel spațiu poate fi extins la o rază de 50, maxim 100 km de centrul de putere avar de la cotul Mureșului. Avarii au preferat doar să țină acele comunități slave sub observație (implicând în acel proces și căpeteniile slave), control care în anumite cazuri s-a manifestat prin perceperea unui tribut<sup>92</sup>.

### *Precizări finale*

Prezența războinicilor avari în Transilvania în secolele VII–VIII este o realitate ce nu poate fi contestată, ea fiind dovedită de cimitirele și mormintele care aparțin fără nicio îndoială războinicilor de etnie avară.

Primele incursiuni ale avarilor în Podișul Transilvaniei au avut loc după anul 630 și au avut ca scop ocuparea/cucerirea zonelor salinifere din centrul Transilvaniei. Acest lucru a fost posibil numai după instituirea unui control nemijlocit asupra comunităților gepide din centrul Podișului Transilvaniei. Nu cred că se poate vorbi de un război de cucerire a Transilvaniei, ci mai degrabă de o luare în stăpânire a unui teritoriu pe care avarii l-au avut în vedere datorită resurselor de sare. Nu au decimat comunitățile gepide, din contră, au conviețuit cu ele și le-au utilizat în extragerea sării.

Conform datelor arheologice sigur atribuibile războinicilor avari (cimitire și morminte), se poate consemna faptul că pătrunderea avarilor în Podișul Transilvaniei nu a avut o amploare foarte mare, iar teritoriul dominat efectiv de avari se rezumă la un spațiu geografic mult mai mic în comparație cu cel prezentat într-o serie de studii de specialitate. El se restrânge la teritoriul dintre Câmpia Turzii și Teiuș, în zona unde Mureșul cotește spre sud, de o parte și de alta a fluviului. Datele actuale nu permit creionarea modului în care s-a sfârșit dominația avară în Transilvania. Istoria primei jumătăți a secolului IX a provinciei din centrul României este o perioadă de timp cu multe necunoscute, pe care numai cercetările arheologice viitoare le pot descifra.

În funcție de tot ceea ce am prezentat până acum, cred că în niciun caz nu se poate vorbi de o „avarizare” a Transilvaniei. Mai degrabă cred că se poate vorbi de o „slavizare” a Transilvaniei, așezări și cimitire slave din secolele VII–VIII/IX fiind documentate pe tot teritoriul Podișului Transilvan<sup>93</sup>. În această lume slavă, într-un spațiu geografic relativ mic, și-au făcut loc și avarii.

<sup>92</sup> Rusu 1977, 174, 195–196.

<sup>93</sup> Rusu 1971, 714–726; Rusu 1977, 186–188; vezi și nota 77.

## BIBLIOGRAFIE

- Agathias I, 3.30,  
 Agathias I, 3.30, în E. Lung, *Istoricii și politica la începutul Evului Mediu european*, București, 2001, 125, n. 138.
- Aldea, Stoicovici, Blăjan 1980,  
 I. Al. Aldea, E. Stoicovici, M. Blăjan, *Cercetări arheologice în cimitirul prefeudal de la Ghiborm (comuna Berghin, jud. Alba)*, în *Apulum*, 18, 1980, 151–177.
- Bálint 1989,  
 Cs. Bálint, *Die Archäologie der Steppe. Steppenvölker zwischen Volga und Donau vom 6. Bis zum 10. Jahrhundert*, Wien-Köln, 1989.
- Balogh 2016,  
 Cs. Balogh, *Régészeti adatok a Duna–Tisza közti avarok történetéhez/ The History of the avars in the Danube–Tisza interfluvium as reflected in the archaeological record*, în B. Major, A. Türk, eds., *Studia ad Archaeologiam Pazmaniensia A PPKE BTK Régészeti Tanszékének kiadványai/ Archaeological Studies of PPCU Department of Archaeology* 6, Budapest, 2016.
- Bărcăcilă 1939–1942,  
 Al. Bărcăcilă, *Aurul Ardealului în perioada avarică a lui Carol cel Mare*, în *Apulum*, 1, 1939–1942, 203–227.
- Bârzu 2010,  
 L. Bârzu, *Ein gepidisches Denkmal aus Siebenbürgen. Das Gräberfeld 3 von Bratei (Bearbeitet von R. Harhoiu)*, *Archaeologia Romanica* 4, Cluj-Napoca, 2010.
- Bede 2012,  
 I. Bede, *The status of horses in late Avar-period society in the Carpathian Basin*, în *ACE Conference Brussels: The very beginning of Europe? Early-Medieval Migration and Colonisation*, Brussels, 2012, 41–50.
- Bede 2014,  
 I. Bede, *Le cheval dans les rites funéraires de la période avar: une forme d'individuation? (Fin du VI<sup>e</sup>-Milieu du IX<sup>e</sup> siècle ap. J.-C.; Bassin des Carpates)*, în I. Bede, M. Detante, eds., *Rencontre autour de l'animal en contexte funéraire. Actes de la Rencontre de Saint-Germain-en-Laye des 30 et 31 mars 2012. IV<sup>e</sup> Rencontre du Group d'anthropologie et d'archéologie funéraire*, Saint-Germain-en-Laye, 2014, 211–225.
- Bede 2017,  
 I. Bede, *Des chevaux dans les tombes avars. Étude comparative de six nécropoles (milieu du VII<sup>e</sup>–milieu du IX<sup>e</sup> siècle)*, în *Vie et mort du cheval: des pratiques médiévales aux traditions camarguaises*, May 2012, Arles, France. 2017. *Le cheval au Moyen Âge*, <hal-

01502941v2>, 1–21. <https://hal.archives-ouvertes.fr/hal-01502941v2/document>, accesat la 17 Ianuarie 2019.

Blăjan, Botezatu 2000,

M. Blăjan, D. Botezatu, *Studiul arheologic și antropologic al mormintelor de incinerare prefeudale (secolul VIII) de la Aba Iulia–„Stația de salvare”*, în *Apulum*, 37/1, 2000, 453–470.

Bóna 1979,

I. Bóna, *Gepiden in Siebenbürgen. Gepiden an der Forschungsmethode und Fundinterpretation*, în *ActaArchHung*, 31, 1979, 1–2, 9–50.

Bóna 1980,

I. Bóna, *Studien zum frühawarischen Reitergrab von Szegvár*, în *ActaArchHung*, 32, 1–4, 31–95.

Bóna 1988,

I. Bóna, *Daciától Erdőlvéig. A népvándorlás kora Erdélyben (271–896)*, în B. Köpeczi, ed., *Erdély története*, I, Budapest, 1988, 129–194.

Bóna 1990,

I. Bóna, *II. Völkerwanderung und Frühmittelalter (271–895)*, în B. Köpeczi, ed., *Kurze Geschichte Siebenbürgens*, Budapest, 1990, 63–106.

Bóna 1993,

I. Bóna, *A honfoglalás előtti kultúrák és népek*, în Szabolcs-Szatmár-Bereg megye monográfiája. I. Kötet-Történelem és kultúra, Nyíregyháza, 1993, 115–121.

Čilinská 1961,

Z. Čilinská, *Nové nálezy falér zo slovansko-avarských pohrebísk na Slovensku*, în *SlArch*, IX, 1–2, 1961, 325–346.

Čilinská 1966,

Z. Čilinská, *Slawisch-Awarisches Gräberfeld in Nové Zámky*, *Archaeologica Slovaca-Fontes*, Bratislava, 1966.

Comșa 1961,

M. Comșa, *Săpăturile de la Nusfalău*, în *MCA*, VII, 1961, 519–529.

Comșa 1987,

M. Comșa, *Slawen und Awaren auf rumänischem Boden, ihre Beziehungen zu der bodenständigen romanischen und späteren frührumänischen Bevölkerung*, în B. Hänsel, ed., *Die Völker Südosteuropas im 6. Bis 8. Jahrhundert, Südosteuropas Jahrbuch*, München-Berlin, 1987, 219–230.

Cosma 2002,

C. Cosma, *Vestul și nord-vestul României în secolele VIII-X d. H.*, Ethnic and cultural interferences in the 1<sup>st</sup> millenium B.C. to the 1<sup>st</sup> millenium A. D. 6, Cluj-Napoca, 2002.

Cosma 2011,

C. Cosma, *Funerary pottery in Transylvania of the 7<sup>th</sup>–10<sup>th</sup> centurie*, Ethnic and cultural interferences in the 1<sup>st</sup> millenium B.C. to the 1<sup>st</sup> millenium A. D. 18, Cluj-Napoca 2011.

Cosma 2012,

C. Cosma, *Ethnische und politische Gegebenheiten im Westen und Nordwesten Rumäniens im 8.–10. Jh. N. Chr.*, în *EphNap*, XXII, 2012, 137–158.

Cosma 2015,

C. Cosma, *Avar warriors in Transylvania, Sătmar and Maramureș, Crișana and Banat. Archaeological landmarks on the political status of western Romania in the Avar Khaganate*, în C. Cosma, ed., *Warriors, weapons, and harness from the 5<sup>th</sup>–10<sup>th</sup> centuries in the Carpathian Basin*. Ethnic and cultural interferences in the 1<sup>st</sup> Millennium B.C. to the 1<sup>st</sup> Millennium A. D. 22, Cluj-Napoca, 2015, 251–280.

Cosma 2017,

C. Cosma, *Războinici avari în Transilvania/ Avar warriors in Transylvania*, Ethnic and cultural interferences in the 1<sup>st</sup> Millennium B.C. to the 1<sup>st</sup> Millennium A. D. 23, Cluj-Napoca, 2015.

Cosma 2018a,

C. Cosma, *Graves with Horses Discovered in the 6<sup>th</sup>–7<sup>th</sup> Centuries Cemetery in Șpălnaca/ Șugud (Alba County)*, în *Ziridava*, 32, 2018, 157–175.

Cosma 2018b,

C. Cosma, *Seventh–eighth-century Swords, Sabres, and Backswords discovered in Transylvania, Maramureș, and the romanian Banat/ Meče, šable a jednoostré meče zo 7.–8. storočia objavené v Sedmohradsku, Maramureši a v rumunskom Banáte*, în *SlArch*, LXVI–1, 2018, 27–48.

Cosma 2018c,

C. Cosma, *Archaeological observations about the seventh-eighth-century horse graves from Transylvania*, în *EphNap*, 28, 2018, 75–110.

Cosma, Bolog, Oargă 2017,

C. Cosma, A. Bolog, O. Oargă, *Avar Graves Recently Discovered in Gambaș (Alba County) on the Spot Called „Ogoarele de jos”*, în *Ziridava*, 31, 2017, 195–213.

Curta 2006,

Fl. Curta, *Apariția Slavilor. Istorie și arheologie la Dunărea de jos în secolele VI–VII*, Târgoviște, 2006.



Curta 2008,

Fl. Curta, *The earliest avar-age stirrups, or the „stirrup controversy” revisited*, în Fl. Curta, R. Kovalev, eds., *The Other Europe in the Middle Ages. Avars, Bulgars, Khazars, and Cumans*, Leiden-Boston, Brill 2008, 297–326.

Daim 2003,

F. Daim, *Avars and Avar Archaeology. An Introduction*, în H-W. Goetz, J. Jarnut, W. Pohl, eds., *Regna and Gentes. The Relationship between Late Antique and Early Medieval Peoples and Kingdoms in the Transformation of the Roman World. The Transformation of the Roman World*, vol. 13, Leiden-Boston, 2003, 463–570.

Dobos 2010/2011,

A. Dobos, *Az erdélyi soros temetők lovastemetkezései*, în Körösfői Zsolt, ed., *Erdély és kapcsolatai a kora népvándorlás korában*, Molnár István Múzeum Kiadványai, 3. Székelykeresztúr/ Cristuru Secuiesc, 2010/2011, 377–403.

Dobos 2015,

A. Dobos, *Weapons and weapon depositions in the late row-grave cemeteries in Transylvania*, în C. Cosma, ed., *Warriors, weapons, and harness from the 5<sup>th</sup>–10<sup>th</sup> centuries in the Carpathian Basin. Ethnic and cultural interferences in the 1<sup>st</sup> Millennium B.C. to the 1<sup>st</sup> Millennium A. D. 22*, Cluj-Napoca, 2015, 57–88.

Doboș, Opreanu 2012,

A. Doboș, C. H. Opreanu, *Migration period and early medieval cemeteries at Fântânele (Bistrița-Năsăud County)*, Patrimonium Archaeologicum Transylvanicum 5, Cluj-Napoca, 2012.

Eisner 1952,

J. Eisner, *Devínska Nová Ves. Slovanské pohrebiste*, Bratislava 1952.

Erdély Története 1986,

L. Makkai, A. Mócsy, eds., *Erdély Története. Első Kötet. A Kezdetektől 1606-IG*, Budapest, 1986, 159–177.

Fiedler 1996,

U. Fiedler, *Die Slawen im Bulgarenreich und im Awarenkhaganat. Versuch eines Vergleichs*. în D. Bialeková, J. Zábojník, eds., *Etnische und kulturelle Verhältnisse an der mittleren Donau vom 6. Bis. 11. Jahrhundert*, Symposium Nitra 6. Bis 10. November 1994, Bratislava, 1996, 195–214.

Gaiu 1992,

C. Gaiu, *Le cimitiere gepide de Bistrița*, în *Dacia* (N.S.), 36, 1992, 115–124.

Gáll, Laczkó 2013,

E. Gáll, N. Laczkó, *Doboka kora középkori hamvasztásos temetőjéről. Néhány museum a*

Kis-Szamos völgye 7–9. (10.?) századi településterületéről, în *Dolgozatok. Az erdélyi museum érem- és régiségtárából*, VIII (XVIII), 2013, Erdélyi museum-egyesület, Kolozsvár, 2015, 53–74.

Garam 1987,

É. Garam, *Pferdegräber der awarenzeitlichen gräberfeldes in Tiszafüred. Angaben der spätawarenzeitlichen. Pferdebestatungen*, în *Alba Regia*, XXIII, 1987, 65–123.

Garam 1987a,

É. Garam, *Der awarische Fundstoff im Karpatenbecken und seine zeitliche Gliederung*, în B. Hänsel, ed., *Die Völker Südosteuropas im 6. Bis 8. Jahrhundert Südosteuropa Jahrbuch*, München-Berlin, 1987, 191–202.

Garam 1991,

É. Garam, *A tiszakécske-óbögi avarkori sírok. Adatok az avarkori szablyákhoz és az egyenes, egyélű kardokhoz*, în *ComArchHung*, 1991, 129–166.

Garam 1993,

É. Garam, *Katalog der awarenzeitlichen goldgegenstände und der Fundstücke aus den Fürstengräbern im Ungarischen Nationalmuseum. Catalogi Musei Nationalis Hungarici. Seria Archaeologica*, I, Budapest, 1993.

Garam 1994,

É. Garam, *Die Awaren (Awaren in Siebenbürgen)*, în W. Schuller, ed., *Siebenbürgen zur Zeit der Römer und der Völkerwanderung*, vol. 29, Köln-Weimar-Wien, 1994, 171–181.

Garam 1995,

É. Garam, *Das Awarenzeitliche Gräberfeld von Tiszafüred. Cemeteries of the avar period (567–829)*, în *Hungary 3*, Budapest, 1995.

Harhoiu 1999–2001,

R. Harhoiu, *Quellenlage und Forschungsstand der Frühgeschichte Siebenbürgens im 6.–7. Jahrhundert*, în *Dacia* (N.S.), 48–49, 1999–2001, 97–158.

Hica 1974,

I. Hica, *Un cimitir din secolul al VII-lea e. n. la Valea Largă (jud. Mureș)*, în *SCIV(A)*, 25, 1974, 517–526.

Horedt 1951,

K. Horedt, *Ceramica slavă din Transilvania*, în *SCIV(A)*, II, 2, 1951, 189–218.

Horedt 1956,

K. Horedt, *Avarii în Transilvania*, în *SCIV(A)*, VII, 3–4, 1956, 393–406.

Horedt 1958,

K. Horedt, *Contribuții la istoria Transilvaniei. Sec. IV–XIII*, București, 1958.

Horedt 1968,

K. Horedt, *Das Awarenproblem in Rumänien*, în *ŠZ*, 16, 1968, 103–120.

Horedt 1976,

K. Horedt, *Die Brandgräberfelder der Mediașgruppe aus dem 7.–9. Jh. In Siebenbürgen*, în *ZFA*, 10, 1976, 1, 35–57.

Horedt 1977,

K. Horedt, *Der östliche Reihengräberkreis in Siebenbürgen*, în *Dacia* (N.S.), 21, 1977, 251–268.

Horedt 1979,

K. Horedt, *Die Brandgräberfelder der Mediașgruppe aus dem 7.–9. in Siebenbürgen*, în *Rapports du III<sup>e</sup> Congrès International d'Archéologie Slave*, Bratislava 7–14 Septembre 1975, Tome 1, 385–394, Bratislava, 1979.

Horedt 1986,

K. Horedt, *Siebenbürgen im Frühmittelalter*, în *Antiquitas*, Reihe III, 28, Bonn, 1986.

Horedt 1987,

K. Horedt, *Die Völker Südosteuropas im 6. Bis 8. Jahrhundert, Probleme und Ergebnisse*, în B. Hänsel, ed., *Die Völker Südosteuropas im 6. Bis 8. Jahrhundert*, Südosteuropa Jahrbuch, München-Berlin, 1987, 11–26.

Juhás 1995,

I. Juhás, *Awarenzeitliche Gräberfelder in der Gemarkung Orosháza*, *Monumenta Avarorum Archaeologica* 1, Budapest 1995.

Kiss 1963,

A. Kiss, *Az avarokori lovas-temetkezés szkásának vizsgálata*, în *JPMÉ*, 1962, 153–162.

Kiss 1977,

A. Kiss, *Avar Cemeteries in County Baranya. Cemeteries of the avar period (567–829)*, în *Hungary* 2, Budapest, 1977.

Kiss 1996,

A. Kiss, *Das awarenzeitlich gepidische Gräberfeld von Kölked-Feketekapu A*, *Monographien zur Frühgeschichte und Mittelarchäologie* 2, Studien zur Archäologie der Awaren 5, Innsbruck, 1996.

Kiss 2001,

A. Kiss, *Das awarenzeitliche Gräberfeld in Kölked-Feketekapu B*, Teil I-II, Monumenta Avarorum Archaeologica 6, Budapest, 2001.

Kovács 1913,

I. Kovács, *A mezőbandi asatások/ Les fouillages de Mezőband*, în *Dolgozatok. Erdély Nemzeti Múzeum*, 4, 1913, 265–429.

Kovács, Garam 2002,

T. Kovács, É. Garam, eds., *The Gold of the Avars. The Nagyszentmiklós treasure*, Budapest, 2002.

László 1955,

G. László, *Études archéologiques sur l'histoire de la société des Avars*, Archaeologia Hungarica, XXXIV, 1955.

Lazăr 1995,

V. Lazăr, *Repertoriul arheologic al județului Mureș, Târgu Mureș* 1995.

Macrea 1959a,

M. Macrea, *Necropola slavă de la Someșeni (r. și reg. Cluj)*, în *MCA*, V, 1959, 519–527.

Macrea 1959b,

M. Macrea, *Șantierul arheologic Someșeni-Cluj*, în *MCA*, VI, 1959, 515–522.

Mauricius, XI, 2,

Mauricius, *Arta Militară*, în *Fontes Historiae Dacaromanae* 2, București, 1970, 552–565.

Medgyesi 1992,

P. Medgyesi, *Néhány megjegyzés a közép és a késő avar kor időrendjéhez*, în *NJAMÉ*, XXX-XXXII, (1987–1989) 1992, 253–267.

Némethi, Klima 1987–1989,

M. Némethi, L. Klima, *Kora avar kori lovas temetkezések*, în *NJAMÉ*, XXX-XXXII (1987–1989) 1992, 173–244.

Poleski 1992,

J. Poleski, *Podstawy i metody datowania okresu wczesnośredniowiecznego w Małopolsce*, Kraków, 1992.

Pohl 1988,

W. Pohl, *Die Awaren. Ein Steppenvolk in Mitteleuropa 567–822 n. Chr.*, München, 1988.

Pop 2003,

Gr. P. Pop, *Transilvania, Banat, Crișana și Maramureș. Caracteristici geografice*, în I. A. Pop, T. Năgler, coord., *Istoria Transilvaniei*, vol. I (până la 1541), Cluj-Napoca, 2003, 11–27.

Profantová 1992,

N. Profantová, *Awarische Funde aus den Gebieten nördlich der avarischen Siedlungsgrenzen*, în F. Daim, ed., *Awarenforschungen*, vol. 1 und 2, *Archaeologia Austriaca Monographien*, Studien zur Archäologie der Awaren 4, Wien, 1992, vol. 2, 605–778.

Repertoriu Cluj 1992,

*Repertoriul arheologic al județului Cluj*, Cluj-Napoca, 1992.

Roska 1934,

M. Roska, *Das gepidische Gräberfeld von Vereșmort-Morosveresmart (Turda-Tordaaranyos, Siebenbürgen)*, în *Germania*, 18, 1934, 123–130.

Rustoiu, Ciută 2015,

G. T. Rustoiu, M. Ciută, *An avar warrior's grave recently discovered at Unirea-Vereșmort (Alba county)*, în C. Cosma, ed., *Warriors, weapons, and harness from the 5<sup>th</sup>–10<sup>th</sup> centuries in the Carpathian Basin*, *Ethnic and cultural interferences in the 1<sup>st</sup> Millennium B.C. to the 1<sup>st</sup> Millennium A. D. 22.*, Cluj-Napoca, 2015, 107–127.

Rusu 1962,

M. Rusu, *The prefeudal cemetery of Noșlac (VI<sup>th</sup>-VII<sup>th</sup> Centuries)*, în *Dacia* (N.S.), VI, 1962, 269–292.

Rusu 1964,

M. Rusu, *Cimitirul prefeudal de la Noșlac*. Probleme de Muzeografie, Cluj, 1964, 32–45.

Rusu 1971,

M. Rusu, *Note asupra relațiilor culturale dintre slavi și populația romanică din Transilvania (sec. VI-X)*, în *Apulum*, IX, 1971, 713–730.

Rusu 1977,

M. Rusu, *Transilvania și Banatul în secolele IV-IX*, în *Banatica*, 4, 1977, 169–213.

Rusu 1997,

M. Rusu, *Continuitatea daco-romană în perioada 275–568*, în *Istoria Transilvaniei*, Cluj-Napoca, 1997, 177–450.

Ruttikay 1976,

A. Ruttikay, *Waffen und Reiterausrüstung des 9. Bis zur ersten Hälfte des 14. Jahrhunderts in der Slowakei II*, în *SlArch*, 24/2, 1976, 245–395.

Simon 1993,

L. Simon, *Adatok a szablyák kialakulásáról*, în *HOMÉ*, 30–31/2, 171–192.

Stanciu 2000,

I. Stanciu, *Teritoriul nord-vestic al României și Khaganatul Avar*, în *ActaMP*, XXIII, 2000, I, 403–451.

Stanciu et alii 2009,

I. Stanciu, D. G. Bogdan, I. Marchiș, C. Comorciuc, A. Doboș, *Răscruci, com. Bonțida, jud. Cluj*, în *CCA*, București, 2009, 336–337.

Stanciu, Bindea 2008,

I. Stanciu, D. Bindea, *Un exemplu din epoca medievală timpurie (sec. VIII) pentru credințele și practicile magico-rituale (așezarea de la Jucu de Sus, jud. Cluj)*, în D. Țeicu, I. Căndea, eds., *Românii în Europa medievală (Între orientul bizantin și occidentul latin). Studii în onoarea profesorului Victor Spinei*, Brăila, 2008, 121–139.

Székely 1962,

Z. Székely, *Contribuții la cultura slavă în secolele VII-VIII în sud-estul Transilvaniei*, în *SCIV(A)*, XIII/1, 1962, 46–58.

Székely 1969,

Z. Székely, *Materiale ale culturii Sântana de Mureș din sud-estul Transilvaniei*, în *Aluta*, I, 1969, 7–22.

Székely 1974,

Z. Székely, *Slaves anciens dans le Sud-Est de la Transylvanie*, în *Balkanoslavica*, 1, 1972 (1974), 55–57.

Székely 1974–1975a,

Z. Székely, *Așezări din secolele VI-IX în sud-estul Transilvaniei*, în *Aluta*, 6–7, 1974–1975, 35–55.

Székely 1974–1975b,

Z. Székely, *Sud-Estul Transilvaniei în secolele VI-XIII e.n.*, în *Aluta*, 6–7, 1974–1975, 57–61.

Székely 1975,

Z. Székely, *Așezarea prefeudală de la Sălașuri (com. Vețca, jud. Mureș)*, în *Marisia*, V, 1975, 71–79.

Székely 1976,

Z. Székely, *Așezarea prefeudală de la Bezid (jud. Mureș)*, în *Marisia*, VI, 1976, 117–123.

Székely 1988,

Z. Székely, *Așezări din secolele VII–VIII în bazinul superior al Târnavei Mari*, în SCIV(A), 39/2, 1988, 169–198.

Székely 1992,

Z. Székely, *Așezări din secolele VI–XI p. Ch. în bazinul Oltului Superior*, în SCIV(A), 43/3, 1992, 245–306.

Szentpéteri 2002, I-II,

J. Szentpéteri, ed., *Archäologische Denkmäler der Awarenzeit in Mitteleuropa I-II*, Budapest, 2002.

Szöke 1990–1991,

B. M. Szöke, *The question of continuity in the Carpathian Basin of the 9<sup>th</sup> Century A. D.*, în *Anteus*, 19–20, 1990–1991, 145–157.

Szöke 1992,

B. M. Szöke, *Die Beziehungen zwischen dem oberen Donautal und Westungarn in der ersten Hälfte des 9. Jahrhunderts (Frauentrachtzubehör und Schmuck)*, în F. Daim, ed., *Awarenforschungen*, *Archaeologia Austriaca Monographien*, vol. 1 und 2, Studien zur Archäologie der Awaren 4. Wien, 1992, vol. 2, 841–968.

Szöke 1994,

B. M. Szöke, *A Kárpát-medence a 9. Században*, în L. Kovács, ed., *Honfoglalás és Régészet*, Budapest, 1994, 77–84.

Szöke 2003,

B. S. Szöke, *The late avar period (turn of the 7th–8th centuries–811)*, Z. Visy, ed., *Hungarian archaeology at the turn of the millennium*, Budapest, 2003, 308–317.

Trugly 1987,

Al. Trugly, *Gräberfeld aus der Zeit des awarischen Reiches bei der Schiffswerft in Komárno*, în *SlArch*, XXXV–2, 1987, 251–344.

Țiplic 2002–2003,

I. M. Țiplic, *Necropole de tip Mediaș din Transilvania*, în *ActaMN*, 39–40, II, 2002–2003, 9–22.

Vida 2003,

T. Vida, *The Early and Middle avar period (568–turn of the 7th–8th centuries)*, în Z. Visy, ed., *Hungarian archaeology at the turn of the millennium*, Budapest, 2003, 302–307.

Zábojník 2004,

J. Zábojník, *Slovensko a Avarský Kaganát*, *Studia Archaeologica et Medievalia* 6. Bratislava 2004.



Zábojník 2015,

J. Zábojník, *Zum Verhältnis zwischen Archäologie und Anthropologie am Beispiel frühmittelalterlicher Gräberfelder aus dem Mitteldonaauraum (7.–10. Jahrhundert)*, in O. Heinrich-Tamáska, H. Herold, P. Straub, T. Vida, eds., „*Castellum, civitas, urbs*” – *Zentren und Eliten im frühmittelalterlichen Ostmitteleuropa/ Centres and Elites in Early Medieval East-Central Europe (Castellum Pannonicum Pelsonense*, Bd. 6, hrsg. v. Archäologischen Institut des Geisteswissenschaftlichen Forschungszentrums der Ungarischen Akademie der Wissenschaften, dem Geisteswissenschaftlichen Zentrum Geschichte und Kultur Ostmitteleuropas e. V., dem Balatoni-Museum), Budapest-Leipzig-Keszthely-Rahden/Westf, 2015, 277–291.

Zríny 1976,

A. Zríny, *Repertoriul localităților din județul Mureș cu descoperiri arheologice din secolele IV-XIII e.n.*, in *Marisia*, V, 1976, 125–151.

Zoll-Adamikowa 1992,

H. Zoll-Adamikowa, *Zur chronologie der awarenzeitlichen funde aus Polen*, in K. Godlowski, R. Madyda-Legutko, eds., *Probleme der relativen und absoluten chronologie AB Laténezeit bis zum Frühmittelalter*, in *Materialien des III. Internationales Symposium: Grundprobleme der frühgeschichtlichen Entwicklung im nördlichen Mitteldonauegebiet*, Kraków-Karniowice, 3.–7. Dezember 1990, Kraków, 1992, 297–315.

## ON THE PRESENCE OF THE AVARS IN TRANSYLVANIA. CHRONOLOGY. MOTIVATION. TERRITORIAL LIMITS

### *Abstract*

The presence of Avar warriors in Transylvania during the 7<sup>th</sup>–8<sup>th</sup> centuries is a reality that cannot be contested, as it is proven by the cemeteries and graves that belong, beyond doubt, to warriors of Avar origin. The first Avar incursions in the Transylvanian Plateau took place after 630 and aimed at occupying/conquering the salt-rich areas in the center of Transylvania. This was only possible after they established their direct control over the Gepid communities in the center of the Transylvanian Plateau. I do not believe we can speak of a conquest of Transylvania, but rather of an act of taking control over a territory that the Avars were interested in due to its salt resources. They did not decimate the Gepid communities, but lived alongside them and used them to extract salt. According to the archaeological data that can be attributed with certainty to the Avar warriors (cemeteries and graves), one can note the fact that the entrance of the Avars in the Transylvanian Plateau was not a large-scale phenomenon and the territory they actually dominated was much smaller than some specialists have estimated. This territory was restricted to the area between Câmpia Turzii and Teiuș, where the Mureș turns south, on both sides of the river. Current data do not allow one to form a general picture of the way in which the Avar domination in Transylvania ended. The history of the central province of Romania during the first half

of the 9<sup>th</sup> century still holds many uncertainties that only future archaeological researches might decipher. Based on everything presented so far, I believe one cannot speak at all of an „Avarization” of Transylvania, but rather of a „Slavization” of the region, as Slavic settlements and cemeteries from the 7<sup>th</sup>–8<sup>th</sup>/9<sup>th</sup> centuries have been documented throughout the territory of the Transylvanian Plateau. The Avars made a place for themselves in this Slavic world, in a relatively small geographic area.