

## ORIZONTUL FUNERAR DE TIP SUD-DUNĂREAN 2, PE TERITORIUL OLTENIEI, FAZA I (SECOLELE XI-XIII)

Silviu Oța\*

*Cuvinte cheie:* morminte, brățări, cercei, necropole

*Keywords:* graves, bracelets, rings, necropolises

Odată cu revenirea Bizanțului la Dunăre, în cursul secolului al X-lea și al XI-lea, pe teritoriul Olteniei, ca și în Banat, Transilvania sudică și sud-estică, se pot observa schimbări în ceea ce privește utilizarea modelelor de podoabe în practicile funerare și în viața cotidiană. Vechile modele de podoabe, utilizate în timpul Primului Țarat Bulgar, au fost treptat abandonate (este vorba în special de cerceii cu pandantiv în formă de strugure sau măciucă, inele decorate cu pentagramă sau motiv aviform). Pe parcursul secolului al XI-lea, ele au fost scoase total din uz, cel puțin în spațiul nord-dunărean.

Din punct de vedere politic, în spațiul analizat, denumit convențional Oltenia, în secolul al XI-lea și al XII-lea nu avem nicio informație. Cert este că la sud de Dunăre era Imperiul Bizantin<sup>1</sup>, la est de Olt teritoriul a fost sub controlul pecenegilor și mai apoi al cumanilor<sup>2</sup>. În vest se afla un alt teritoriu, foarte probabil sub influență bizantină, apoi sub cea a celui de-al doilea Imperiu Vlaho-Bulgar (Craina)<sup>3</sup>. După răscoala Asăneștilor, acest teritoriu a făcut parte din noul stat, până spre mijlocul domniei lui Ioan Asan al II-lea (1218–1241), mai precis până în 1230. Acesta a constituit baza viitorului Banat de Severin, organizat de către regalitatea maghiară din anul 1232–1233<sup>4</sup> și care a fost extins în anii următori. În 1247, în Diploma Cavalerilor Ioaniți<sup>5</sup> sunt menționate cne-

\* Muzeul Național de Istorie a României, București, Calea Victoriei 12, Sector 3, e-mail: silviuota@yahoo.com

<sup>1</sup> Madgearu 2013.

<sup>2</sup> Diaconu 1970; Diaconu 1978.

<sup>3</sup> Achim 2000, 161–176.

<sup>4</sup> Holban 1981, 49–89.

<sup>5</sup> DIR, Veacul: XI, XII și XIII, C. Transilvania, I (1075–1250), doc. 285 (1247 iunie 2, <Alba Regală>), 329–333.

zatele lui Ioan și Farcaș, precum și voievodatul lui Litovoi. Acestea făceau parte din Țara Severinului sau Banatul de Severin. Se poate observa cu ușurință că teritoriul acesta, în scurt timp a fost adesea trecut de la un stat la altul. Singurele influențe observabile la nivelul artefactelor din necropole sunt cele bizantine și cele legate de al doilea Imperiu Vlaho-Bulgar.

Din punct de vedere cronologic, perioada în care pot fi identificate astfel de artefacte se întinde din veacul al XI-lea până în cel de-al XIII-lea. Ele sunt legate de recucerirea bizantină a balcanilor și a durat până în anii '30 ai veacului următor. Dacă pentru Banatul estic ea s-a terminat prin înființarea Banatului de Severin, în Oltenia a mai durat o vreme. Orizontul acesta a mai continuat, diferențiat de la o regiune la alta, dar după acea dată putem vorbi mai degrabă de piese de tradiție balcanică de influență bizantină. Din acel moment, apar două mari grupe de podoabe, anume cele confecționate de mici meșteri locali și utilizate de către populația de rând și piese care au aparținut elitelor. Acestea din urmă au devenit și bunuri de tezaur și au fost produse utilizându-se tehnici de ornamentare specifice Imperiului Bizantin din veacurile precedente.

Dacă piesele uzuale au folosit în special sârma de cupru, uneori poleită cu staniu și mai rar placată cu argint, în diverse variante de decor, tabla presată, turnarea (în cazul unor brățări), pseudo-granulația sau pseudo-filigranul, cele mai pretențioase erau în continuare decorate, fie și prin presare, cu motive elaborate, din argint sau argint aurit, aur, granule, filigran sau combinații de mai multe tehnici ornamentale.

Simpla prezență a unor astfel de podoabe, fără context nu ar însemna decât că avem de-a face cu importuri. Utilizarea însă în practicile funerare indică însă și o folosire a lor în masă. Mai mult decât atât, ele nu au constituit bunuri de tezaur. Prezența lor în cimitirele unor comunități indică existența unui orizont funerar aparte. Importul din mediul balcanic bizantin și apoi bulgar, demonstrează atât relațiile comerciale între comunitățile sud-dunărene și cele de la nordul fluviului, dar și un port relativ asemănător în care podoabele similare nu puteau decât să aibă același rol. Interesant este că ele se concentrează de-a lungul marilor râuri sau în apropierea lor, precum și a Dunării.

Pentru teritoriul Olteniei, problema acestor necropole este foarte puțin debătută<sup>6</sup>, ele fiind mai degrabă amintite prin prisma analizelor asupra prezenței tipurilor de podoabe<sup>7</sup>. Modul lor de publicare, în multe cazuri este extrem de

<sup>6</sup> Trebuie precizat că în Oltenia, spre deosebire de Banat, nu au prea activat arheologi specializați în Evul Mediu.

<sup>7</sup> Teodorescu 1968, 289–312; Galbenu 1974, 257–261; Toropu, Ciucă, Voicu 1976, 95, P1. 1/5–6. 107, Dumitriu 2001; Teodor 2003, 147–162; Țicu 2003, 61–71; Ioniță 2005; Oța 2006 a, 251–274; Oța 2007, 117–156; Oța 2010, 401–433; Oța 2012, 123–142; Oța 2013a, 73–92; Oța 2013b, 409–436;

lacunar, în special mențiuni ale lor în volume diverse<sup>8</sup>, și au fost discutate cu predilecție acele complexe funerare care au avut ca inventar piese de podoabă<sup>9</sup>. Cea mai mare parte a mormintelor nu au văzut lumina tiparului, rămânând doar menționate în literatura de specialitate. Fără a avea pretenția rezolvării integrale a acestui subiect, voi încerca să analizez informația avută la dispoziție, cu toate că este extrem de lacunară.

Principala modalitate prin care pot fi identificate aceste necropole sau grupuri de morminte cu inventare de proveniență balcanică, sunt în primul rând podoabele. Monedele nu pot fi luate în considerare dacă sunt singurul inventar din morminte, în primul rând datorită faptului că nu spun nimic despre portul sau bijuteriile folosite de către cei înmormântați în acele necropole. Din această cauză, mă voi limita la menționarea lor atunci când ele au fost emise în cursul secolelor XI-XIII.

Spre deosebire de Bantul învecinat, pe lângă similitudini în ceea ce privește modelele de podoabe, avem și unele particularități locale. Acestea țin de caracteristicile regiunilor dinspre care au venit prin comerț. Acestea pot cunoaște diferențe în modelele utilizate, dar și în folosirea motivelor decorative sau execuția lor.

Deși relativ puține în prima fază, noile modele de podoabe vin să demonstreze legăturile economice cu mediul sud-dunărean în secolele XI-XII. După răscoala Asăneștilor, podoabe de tradiție bizantină au fost produse și utilizate în continuare, fiind folosite și în practicile funerare. Spre deosebire de Banat, în necropolele din Oltenia ele au fost utilizate în continuare pe scară destul de largă, iar modelele au devenit și mai diversificate în secolul al XIII-lea, mai ales spre finalul veacului.

În aceeași perioadă a secolelor XI-XII, utilizarea podoabelor din noua modă adusă de bizantini este observabilă și în spațiul sud-dunărean, pe teritoriul actual al Bulgariei<sup>10</sup>, Serbiei<sup>11</sup>, Macedoniei<sup>12</sup>, dar și în Grecia nordică<sup>13</sup>.

<sup>8</sup> Vulpe 1967; Toropu 1976.

<sup>9</sup> Berciu 1939, 245–390; Bărcăcilă 1959, 769–785; Boroneanț, Crăciunescu 1985, 119–134.

<sup>10</sup> Gatev 1977, 33, 34, Obr. 3/II–3a, III–3b; 36, VIII–1, VIII–3; 38/I–2a, IV/1, VII; 40; Grigorov 2007. Pentru o distribuție a brățărilor din sârme puse în două și torsionate, cu ochiuri la ambele capete și terminațiile lăsate vizibil în interiorul lor, vezi harta de la p. 239, Obr. 119/7 sau Oța 2010, 433, Pl. 1.

<sup>11</sup> Bikić 2010; pentru Banatul vestic, Vojvodina și Srem vezi Stanojev 1989 (este vorba de piese descoperite în necropolele de la Hajdukovo, Sremska Mitrovica, Sombor, Ruski Krstur, Petrovcsics-Zabran, Pančevo-Gornjovaroška ciglana, Nosa-Hinga, Novi Banović-Gradina na Dunavu, Kelebija-Templomhegy, Vojlovica-Humka Azotara, Botoš-Mlaka) și Stanojev 2004, 35, 45, 52, 56, 58, T. IV/53, 54; 59, T. V/56, 57; 60, 63, T. VI/72, 73, 82, 83.

<sup>12</sup> Maneva 1992.

<sup>13</sup> Oța 2010, 433, Pl. 1.

Arareori au pătruns și în Panonia centrală, unde au fost cercetate și morminte cu podoabe bizantine. La sudul Dunării însă, se constată o menținere în uz, deși sporadică, o perioadă mai îndelungată și a modelelor mai vechi, tot de tradiție bizantină<sup>14</sup>. În Dobrogea, situația este similară cu cea din Balcani. Moldova constituie un caz aparte, în sensul că în zona sudică pentru această perioadă predomină piesele purtate de nomazii turkici, venite din alte areale, iar în nord sunt multe piese, foarte probabil din mediul rusesec, care le imită și le dezvoltă pe cele bizantine<sup>15</sup>. Relativ asemănătoare este prezența podoabelor bizantine și imitațiile lor, mai mult sau mai puțin reușite, în Transilvania sudică (Miercurea Sibiului<sup>16</sup>, Cârța<sup>17</sup>, Alba Iulia-Str. Brândușei<sup>18</sup> și Alba Iulia-Izvorul Împăratului<sup>19</sup>) și sud-estică (Zăbala<sup>20</sup>, Morești<sup>21</sup>), doar că aici ele pătrund tot din spațiul balcanic. În secolele XIII-XIV și chiar al XV-lea, ele mai apar doar tezaurizate (Streza-Cârțișoara<sup>22</sup>, Brașov<sup>23</sup>, Amnaș<sup>24</sup>, Șopteriu<sup>25</sup>) și nu mai sunt utilizate ca piese de inventar în practicile funerare.

Problema prezenței pieselor bizantine și mai apoi cele balcanice pe teritoriul Olteniei a mai fost abordată în diverse studii și articole ori părți din volume<sup>26</sup>, dar de regulă împreună cu teritoriul Munteniei și Dobrogei.

Cauzele pătrunderii lor în spațiul dintre Munții Carpați, în nord și vest, râul Olt în est și Dunăre în sud, au fost multiple. În primul rând este vorba de revenirea Bizanțului la Dunăre, comerțul dintre teritoriile nord-dunărene și sud-dunărene, relațiile culturale între zonele amintite precum și o prezență relativ sporadică a populațiilor nomade de stepă în Oltenia<sup>27</sup>, comparativ cu Muntenia<sup>28</sup>.

Pentru acest articol am avut în vedere acele necropole care își au începuturile

<sup>14</sup> Grigorov 2007. În lucrare se poate vedea că anumite podoabe au fost utilizate peste limita lor uzuală din punct de vedere cronologic, așa cum au fost ele datate în cea mai mare parte a complexelor funerare și nu numai.

<sup>15</sup> Spinei 1994, 127, 452, Fig. 18; 453, Fig. 19.

<sup>16</sup> Corneanu, Natea, Palaghie 2014, 75, 76, 77, 84, Pl. 4, Fig. 2.

<sup>17</sup> Munteanu-Beșliu 2012, 16, 28, Fig. 11.

<sup>18</sup> Dragotă, Rustoiu, Deleanu 2006, 51, 123, cat. nr. 107; 124, cat. nr. 108.

<sup>19</sup> Blăjan 2006, 55, 109, cat. nr. 124.

<sup>20</sup> Szekely 1993–1994 (1994), 277, 278, 279, 280, 283, 293, 6. ábra./1–4; 294, 7. ábra./2, 9.

<sup>21</sup> Oța, Dragotă, Ducman 2006, 89, 108, Pl. 8/10, 11.

<sup>22</sup> Lukács 1998, 145–156; Lukács 1999, 126, Fig. 12; 127.

<sup>23</sup> Lukács 1998, 154, Fig. 5; 155; Lukács 1999, 127, Fig. 13/A-E; 128.

<sup>24</sup> Weisskircher 1935, 232, Fig. 2; Teodorescu 1968, 307, 309; Teodor 2003, 148; Oța, Dragotă, Rustoiu 2010, 159, 170, Pl. 4/4.

<sup>25</sup> Velter, Dumitriu 2012, 10, 231, Pl. 1/2–4.

<sup>26</sup> Dumitriu 2001; Ioniță 2005.

<sup>27</sup> Conea, Donat 1958.

<sup>28</sup> Diaconu 1970; Diaconu 1978.

în secolul al XI-lea sau al XII-lea și care au fost utilizate până spre sfârșitul celui de-al XIII-lea (Pl. 1). O problemă ridică însă acele cimitire care au fost utilizate și în veacurile următoare, ca de exemplu cel de la Drobeta-Turnu Severin-Turnu Severin sau Ostrovul Mare-Km Fluvial 875. În acestea este destul de greu de diferențiat, ca urmare a modului de publicare, care morminte sunt timpurii și care sunt cele târzii, aceasta în special în cazul celor fără piese de podoabă sau accesorii vestimentare ori monede.

Prin inventarele descoperite în cimitire și prin practicile funerare, putem spune că se diferențiază de marea majoritate a celor din spațiul de la est de râul Olt. Acolo, cea mai mare parte a necropolelor și grupurilor de morminte au fost atribuite nomazilor turcici, anume pecenegi, probabil uzi și cumani.

Toponimia și hidronimia de origine turcică este nelipsită în tot spațiul viitoareii Țări Românești, ceea ce înseamnă că astfel de comunități au fost prezente aici. Faptul că morminte ale lor nu au fost încă descoperite în Oltenia, poate fi explicat prin stadiul cercetării, dar poate fi pus și pe seama unei prezențe mai reduse a nomazilor veniți aici. Existența unor necropole ale populației locale, fie și mai puține numeric decât în Banat, indică o exercitare mai redusă a autorității grupurilor de populație turcică.

Se poate observa că în Oltenia sunt și necropole care au fost organizate cel mai probabil în ultima treime a secolului al XIII-lea, dar în acestea nu au mai fost găsite podoabe bizantine din veacurile precedente în complexele funerare. Se poate constata însă că podoabele și accesoriiile vestimentare au fost relativ modeste (piese predominant executate din cupru, poleit sau nu cu staniu și mai rar podoabe din argint) și, mai mult decât atât, au apărut noi modele care aveau să fie utilizate și în secolul XIV și la începutul celui de-al XV-lea. Accesoriiile vestimentare descoperite în inventarele complexelor funerare erau realizate cu predilecție din fier. Excepție fac acelea destinate elitelor, dar care au fost descoperite doar arareori în morminte. Este vorba de bijuterii și accesorii vestimentare utilizate în timpul celui de-al doilea Țarat Vlaho-Bulgar și mai apoi succesoarele acestuia, Țaratele de Vidin și de Târnovo, precum și Țara/Despotatul Cavarnei. Ele au fost folosite și după căderea lor sub dominație otomană (1396), cel puțin până în prima jumătate a secolului al XV-lea.

În total au fost descoperite în nouă puncte (Craiova-Făcăi<sup>29</sup>, Drobeta-Turnu Severin-Termele romane<sup>30</sup>, Ferigele-Punct necunoscut<sup>31</sup>, Hinova-Proprietatea

<sup>29</sup> Dumitriu 2001, 118, Taf. 49/2–3; Taf. 50/3.

<sup>30</sup> Dumitriu 2001, 122–123, Taf. 37/10, 21, 22, 25; Ioniță 2005, 130–131. De aici, din așezare și din cimitir au fost recuperate monede diverse, începând din veacul al X-lea până în cel de-al XV-lea și chiar mai târzii (Ioniță 2005, 128–131).

<sup>31</sup> Vulpe 1967, 186, Taf. XXVI/31; Toropu 1976, 17; Dumitriu 2001, 123, Taf. 93/14; Ioniță 2005, 132.

lui C. Trocan<sup>32</sup>, Izâmșa-Dealul Fântânilor<sup>33</sup>, Izvoarele-Punct necunoscut<sup>34</sup>, Celeiu<sup>35</sup>, Orlea-Punct necunoscut<sup>36</sup>, Ostrovul Mare-Km. Fluvial 875<sup>37</sup>), cuprinzând un număr de șase necropole (Craiova-Făcăi, Drobeta-Turnu Severin-Termele romane, Ostrovul Mare-Km. Fluvial 875, Hinova-Proprietatea lui C. Trocan, Celeiu, Izâmșa-Dealul Fântânilor) sigure și probabil o a șaptea la Orlea-Punct necunoscut și descoperiri întâmplătoare, fără a cunoaște exact contextul (Ferigele-Punct necunoscut, Orlea, Izvoarele-Punct necunoscut, Drobeta-Turnu Severin-Colecția Istrati-Capșa). Lor li se adaugă piesele din Colecția Istrati-Capșa de la Drobeta-Turnu Severin. Din păcate, în primul caz cercetarea a fost doar parțială, iar în cel de-al doilea, ilustrația nu a fost publicată.

Se poate observa că cele mai multe descoperiri se concentrează în județul Mehedinți, în apropierea Dunării și în zone apropiate de marile râuri, Jiu și Olt, pe acesta din urmă până spre Transilvania.

*Tipul descoperirilor.* Cele mai multe podoabe provin din necropole (Craiova-Făcăi, Drobeta-Turnu Severin-Termele romane, Ostrovul Mare-Km. Fluvial 875, Hinova-Proprietatea lui C. Trocan, Celeiu, Orlea-Punct necunoscut-?) și colecții particulare (Drobeta-Turnu Severin-Colecția Istrati-Capșa). Pentru veacurile XI, XII și prima jumătate a secolului următor în Oltenia nu sunt cunoscute podoabe provenite din tezaure. Aici însă, anumite cimitire au continuat să fie folosite și după mijlocul veacului al XIII-lea. Pe alocuri se observă că trecerea la inventarele tipice spațiului balcanic sud-dunărean s-a realizat treptat, fără a se observa modificări bruște ca în Banat, unde o bună parte a cimitirelor datate în secolele XI-XII/anii '30 ai secolului al XIII-lea și-au încetat existența (Gornea-Căunița de Sus, Șopotu Vechi-Mărvilă, probabil Broșteni și Nicolinț-Râpa Galbenă, Vojlovica-Humka Azotara) sau s-a abandonat în cea mai mare parte obiceiul depunerii de podoabe balcanice (Obreja-Sat Bătrân, Cuptoare-Sfoge, Svinița-Km. Fluvial 1004, Omolicea).

<sup>32</sup> Berciu 1939, 388, 382, Pl. 289; 386, Pl. 295.

<sup>33</sup> Toropu 1976, 175, 178; Galbenu 1974, 259, Fig. 3, 260-261; Dumitriu 2001, 126-127, Taf. 92/1-3.

<sup>34</sup> Toropu 1976, 176; Dumitriu 2001, 127; Ioniță 2005, 134.

<sup>35</sup> Ioniță 2005, 121. Necropola este doar semnalată și a fost stabilit că are ca dată de început mijlocul secolului al XIII-lea. În mormântările s-au făcut în ruinele cetății romano-bizantine. Tot acolo și în așezare, precum și din descoperiri întâmplătoare provin monede bizantine din veacurile XI-XIII.

<sup>36</sup> Toropu 1976; Dumitriu 2001, 127, Taf. 97/2-5; Ioniță 2005, 137. Având în vedere numărul pieselor putem bănuși că ele provin dintr-o necropolă distrusă, în care au existat și artefacte mai timpurii (cataramă tip liră, cercel cu pandantiv tip măciucă). Tot în teritoriul localității au fost descoperite și monede bizantine emise în secolele X-XII.

<sup>37</sup> Boroneanț, Crăciunescu 1985, 109-134. Aici, din așezarea contemporană provin câteva monede bizantine și din vremea celui de-al doilea Țarat Vlaho-Bulgar (secolele XIII-XIV).

*Tipul necropolelor.* Din datele avute la dispoziție au fost majoritar plane (Craiova-Făcăi, Ostrovul Mare-Km. Fluvial 875, Hinova-Proprietatea lui C. Trocan). Cea de la Drobeta-Turnu Severin-Termele Romane a avut înmormântările în ruinele romane, iar la Celeiu în cetatea romano-bizantină. Piesa de la Ferigele a fost descoperită într-un tumul Hallstattian.

*Ritul funerar* este invariabil înhumația pentru perioada în discuție.

*Orientarea* complexelor funerare menționate în literatura de specialitate era pe direcția Vest-Est sau cu mici deviații<sup>38</sup>.

Suprapuneri de complexe funerare au fost semnalate la Ostrovul Mare-Km. Fluvial 875, unde M. 33 a fost suprapus de M. 34, iar acesta din urmă de M. 35. Ultimul a fost datat cu o monedă emisă în timpul împăratului Andronic al II-lea (1282–1328)<sup>39</sup>.

*Forma gropilor* rămâne momentan necunoscută. Excepție face necropola de la Ostrovul Mare-Km. Fluvial 875, unde erau de formă rectangulară, iar cele două publicate de la Craiova-Făcăi erau tot de aceeași formă, dar rotunjite la colțuri (M. 1 și M. 2), conform informațiilor publicate.

*Morminte singulare* au fost descoperite la Ostrovul Mare-Km. Fluvial 875. Altele similare au fost cercetate la Craiova-Făcăi. Cel mai probabil, cele mai multe au fost singulare, dar informațiile sunt foarte sumare.

Înmormântări duble, în acest stadiu al cercetărilor nu au fost semnalate, foarte clar. Doar la Izâmșa-Dealul Fântânilor, este posibil să fi fost și înmormântări duble<sup>40</sup>.

*Analiza antropologică* în acest stadiu al cercetării lipsește complet. Singurele informații pe care le deținem sunt asupra necropolei de la Ostrovul Mare-Km. Fluvial 875, unde 14 morminte au aparținut unor copii și 28 de indivizi adulți. La Craiova-Făcăi este menționat un mormânt care aparținea unui copil (M. 2), iar cel de-a Idoilea (M.1) a fost al unui adult, foarte probabil de sex feminin dacă avem în vedere inventarul funerar.

*Amenajări ale mormintelor* nu există decât în cazul lui M. 22 de la Ostrovul Mare-Km. Fluvial 875. Aici defunctul a fost așezat pe o treaptă.

<sup>38</sup> Este vorba de mormintele de la Ostrovul Mare-Km. Fluvial 875 (V-E, M. 1, 2, 3, 4, 8, 10, 12, 17, 21, 25, 27, 28, 30, 32, 34, 35, 37, 38; SV-NE, M. 5, 6, 14, 18, 20, 23, 24, 26, 29, 39; NV-SE, M. 7, 9, 13, 15, 16, 19, 31, 33, 40, 41, 42). Mormântul descoperit la Hinova-Proprietatea lui C. Trocan, era orientat pe direcția NV-SE. Asupra celor de la Drobeta-Turnu Severin, nu s-au realizat conform planului, înregistrări precise. Toate complexele funerare erau orientate pe direcție V-E (Bărcăcilă 1959, Pl. 1). Din mormintele de la Craiova-Făcăi știm doar că M. 1, a fost orientat puțin deviat pe direcția NV-SE, iar M. 2 era orientat V-E.

<sup>39</sup> Este greu de spus dacă este vorba de o greșală de tipar în text la p. 126, deoarece se revine spre finalul textului și se precizează că monedele descoperite sunt până în timpul domniei lui Andronic al III-lea (1328–1341).

<sup>40</sup> Galbenu 1974, 260.



*Mobilier funerar* nu a fost semnalat la vreunul din complexe funerare cercetate.

*Ofrande funerare* alimentare constau în depuneri de ceramică în morminte, ca de exemplu în cimitirul de la Drobeta-Turnu Severin-Termele Romane (M. 6<sup>41</sup>, M. 12<sup>42</sup>). Practici funerare ulterioare au fost menționate tot în acest cimitir, unde în preajma lui M. 24 a fost descoperit un fragment ceramic<sup>43</sup> și probabil lângă M. 11<sup>44</sup>.

În restul necropolelor sau grupurilor de morminte analizate lipsesc astfel de semnalări. Acestea nu au fost menționate nici în teritoriul necropolelor, în afara mormintelor ca dovadă a practicilor funerare ulterioare înhumării.

*Poziția defuncților.* În cazul lui M. 22 de la Ostrovul Mare-Km. Fluvial 875 în poziția șezând (Pl. 2/1). Pentru restul complexelor funerare ea nu a fost publicată decât extrem de sumar (Pl. 2/2–3)<sup>45</sup> din lipsă de documentație.

*Inventarul funerar* constă în podoabe (plăcuțe de diademă, cercei și brățări, mărgel, precum și fragmente de țesătură). La acestea se adaugă fragmente ceramice provenite de la recipiente.

*Podoabe* (Pl. 3):

*Diademe.* Provin din M. 22, de la Ostrovul Mare-Km. Fluvial 875 (Pl. 4/1)<sup>46</sup>, Drobeta-Turnu Severin-Termele Romane (Pl. 4/2)<sup>47</sup> și Izâmșa-Dealul Fântânilor (Pl. 4/3–4)<sup>48</sup>.

Cea dintâi a fost confecționată din plăcuțe de argint aurit. Foarte probabil, este o piesă databilă în a doua jumătate a secolului al XIII-lea, dacă avem în vedere analogiile din mediul sud-dunărean, ca de exemplu piesele de la Donje Kamenica<sup>49</sup>.

Piesa de la Drobeta-Turnu Severin-Termele Romane, M. 32, a fost din foiță de aur, dar nu se mai păstrează. Ea este similară ca aspect cu plăcuțele din M. 4 de la Nicolinț-Râpa Galbenă<sup>50</sup>.

În cazul celei de la Izâmșa-Dealul Fântânilor, plăcuțele au fost considerate

<sup>41</sup> Complexul funerar a fost datat în secolele XI-XII (Bărcăcilă 1959, p. 784), dar conform fragmentului ceramic este foarte probabil mai târziu, anume din secolul al XIII-lea sau începutul celui următor.

<sup>42</sup> Bărcăcilă 1959, 384–385, 386, Fig. 7/6

<sup>43</sup> Bărcăcilă 1959, 785, 786, Fig. 7/7.

<sup>44</sup> Bărcăcilă 1959, 787, Fig. 8/3.

<sup>45</sup> Ioniță 2005, 198, Fig. 26/1, 4; Bărcăcilă 1959, 789, Fig. 10/1–2; 790, Fig. 11/2; Boroneanț, Crăciunescu 1985, 120, Pl. I/2; 131, Pl. IX/2.

<sup>46</sup> Oța 2007, 122, Fig. 2/IV.1.c.

<sup>47</sup> Bărcăcilă 1959, 781, 782, Fig. 4/3.

<sup>48</sup> Oța 2007, 121–122, Fig. 2/III.4, Fig. 3/V.1.

<sup>49</sup> Bikić 2010, 35, Sl. 9/6.

<sup>50</sup> Radu, Țicu 2003, 313, 314, 322, Fig. 5.



ca făcând parte dintr-un cordon<sup>51</sup>. Din păcate atâta timp cât poziția lor în mormânt este neprecizată, este dificil de spus cu exactitate ce rol aveau. Astfel de piese care au avut doar perforații la colțuri erau folosite pentru diademe. Piese asemănătoare au fost descoperite în apropiere în morminte pe craniu și nu în zona bazinului, ca de exemplu în cimitirele de la Ljubičevac<sup>52</sup>, Hajdučka Vodenica<sup>53</sup>, Arača<sup>54</sup>, Vajuga Pesak<sup>55</sup>. La Kapelin Breg, lângă Vršac, au fost găsite tipare pentru astfel de podoabe<sup>56</sup>.

*Cercei.* Au fost descoperiți la Hinova-Proprietatea lui C. Trocan (Pl. 4/6, 8), Izâmșa-Dealul Fântânilor, Craiova-Făcăi, Drobeta-Turnu Severin și Orlea (Pl. 4/9–10). Aceștia cuprind mai multe modele.

Cele mai simple exemplare sunt cele confecționate din sârmă îndoită circular, pe care a fost introdusă o sferă sau două de metal, goale în interior. Astfel de piese provin din necropolele de la Drobeta-Turnu Severin-Termele Romane, M. 92 (Pl. 4/7), Orlea (cu câte un pandantiv sferic<sup>57</sup>) și Hinova – Proprietatea lui C. Trocan, probabil cu două sfere. În ultimul caz, este foarte probabil ca un pandantiv să se fi pierdut, deoarece al doilea s-a păstrat întreg. Faptul că în jurul verigii a fost înfășurată sârmă în trei puncte diferite sugerează că foarte probabil existau două astfel de sfere. O altă verigă pe care au fost înfășurate două sârme filigranate distanțate a fost descoperită la Drobeta-Turnu Severin-Termele Romane, în M. 18 (Pl. 4/5). Este vorba, probabil, de o piesă asemănătoare cu cea care provine din același cimitir, dar care are pandantivul distrus. Piesa a fost datată în cursul secolului al XV-lea de către autorul descoperirilor. Din păcate, în lipsa pandantivului nu se pot face alte aprecieri asupra datării sale mai precise, deci trebuie privită cu unele semne de întrebare.

Un fragment de cercel cu pandantiv biconic provine din necropola de la Izâmșa-Dealul Fântânilor (Pl. 4/11)<sup>58</sup>. Astfel de cercei provin în special din spațiul sud-dunărean, ca de exemplu în necropolele de la Prahovo<sup>59</sup> și Korbovo<sup>60</sup>.

Un alt model, asemănător cu precedentul, dar decorat în lateralele

<sup>51</sup> Dumitriu 2001, 75.

<sup>52</sup> Parović-Pešikan 1984, 144, Sl. 131/5; Radoslavjević-Krunić 1986, 334, 335, 336, 339, Sl. 2/4, 5; 340, Sl. 3/3; 341, Sl. 4/5, 9, 10, 11.

<sup>53</sup> Erčegović-Pavlović 1979 (1977), 280, Pl. 4.

<sup>54</sup> Minić 1995–1996, 117, 121, T. 5–6.

<sup>55</sup> Vukmanović 2001, 353, 354, 369, Fig. 11/8.

<sup>56</sup> Minić 1995–1996, 116, Sl. 2, 3; 117.

<sup>57</sup> Aici există un exemplar a cărei sferă nu mai există.

<sup>58</sup> Galbenu 1974, 259, Fig. 3, dreapta sus; 261; Toropu 1976, 175; Dumitriu 2001, 126–127, Taf. 92/1; Ioniță 2005, 134, 198, Fig. 26/15; Oța 2013b, 412, 429, Pl. 1/5.

<sup>59</sup> Janković 1973–1974 (1975), 231, 232, T. VI/4, T. VIII/5–6.

<sup>60</sup> Janković 1973–1974 (1975), 233, T. XI/6 (M. 28); Radičević 2008 (2009), 200, Sl. 3/4; 201.

pandativului central cu muluri provine din necropola de la Craiova-Făcăi (Pl. 4/12)<sup>61</sup>. Și acest model are analogii cu un cercel de la Șopotu Vechi-Mârvilă<sup>62</sup> unde a fost datat în cursul veacului al XII-lea, cu monedă emisă în timpul domniei regelui Béla al III-lea (1172–1196) și alții doi de la Vinča<sup>63</sup>. Cercei similari dar cu muluri laterale duble sau cu două muluri laterale duble sunt și ei destul de cunoscuți în mediul sud-est european și în așa zisul tezaur de la Tokaj<sup>64</sup>.

O pereche de cercei cu pandantive biconice și câte două muluri laterale din sârmă, distanțate una de alta, a fost descoperită tot la Craiova-Făcăi<sup>65</sup> (Pl. 4/13–14). Piese asemănătoare provin din necropola de la Șopotu Vechi-Mârvilă<sup>66</sup>, dar și din colecția Muzeului Național din Sofia<sup>67</sup>.

*Mărgelile* au fost descoperite doar în necropola de la Izâmșa-Dealul Fântânilor. Acestea constau într-un șirag de 17 scoici *Cypraea Spondylus*.

*Brățările* provin din necropolele de la Hinova-Proprietatea lui C. Trocan (Pl. 5/7)<sup>68</sup>, Orlea (Pl. 5/2, 6)<sup>69</sup>, Ferigele (Pl. 5/1)<sup>70</sup>, Izâmșa-Dealul Fântânilor (Pl. 5/4, 5)<sup>71</sup>, Izvoarele<sup>72</sup> și în colecția Istrati-Capșa de la Drobeta-Turnu Severin (Pl. 5/3)<sup>73</sup>.

Pe baza pieselor descoperite în asociere și având în vedere lipsa monedelor, piesa de la Izâmșa-Dealul Fântânilor poate fi datată în secolul al XII-lea și, eventual, începutul celui următor<sup>74</sup>.

Acestea constau în piese de metal, executate prin turnare (Hinova-Proprietatea lui C. Trocan, Izâmșa-Dealul Fântânilor), sârme torsionate (Drobeta-Turnu Severin-colecția Istrati-Capșa, Ferigele, Orlea) și platbandă (Izâmșa-Dealul Fântânilor, Orlea).

<sup>61</sup> Oța 2013b, 411. Nu voi relua descrierea acestui cercel, asemeni celor de la Korbovo și Prahovo, deoarece am mai făcut-o cu alt prilej.

<sup>62</sup> Țicu 2003, 27, 37, 56, Fig. 15/13.

<sup>63</sup> Marjanović-Vujović 1984, 94, Sl. 70.

<sup>64</sup> Vezi Oța 2013b (Tokaj, Voinești, Skopje, pentru piesele timpurii).

<sup>65</sup> Dumitriu 2001, 118, Taf. 49/2–3.

<sup>66</sup> Țicu 2003, 26, 55, Fig. 14/2–3.

<sup>67</sup> Drumev 1976, nr. cat. 663; Oța 2013b, 419, 432, Pl. 4/3.

<sup>68</sup> Dumitriu 2001, 126; Ioniță 2005, 134, 198, Fig. 26/7–10; Oța 2013a, 76–77, 91, Pl. 2/7.

<sup>69</sup> Dumitriu 2001, 132, Pl. 97/4, 5; Ioniță 2005, 137, 220, Fig. 48/23, 24; Oța 2013a, 78, 91, Pl. 2/1.

<sup>70</sup> Dumitriu 2001, 123, Taf. 93/14; Oța 2006, 254.

<sup>71</sup> Galbenu 1974, 259, Fig. 3, stânga sus; 260; Dumitriu 2001, 127, Pl. 49/5–6; Oța 2006b, 272, Fig. 4/2; Oța 2013a, 77, 91, Pl. 2/2, 4.

<sup>72</sup> Toropu 1976, 176; Dumitriu 2001, 127; Ioniță 2005, 134; Oța 2006, 254.

<sup>73</sup> Dumitriu 2001, 132, Taf. 86/11; Oța 2006, 254; Oța 2010, 418, 419; Oța 2012, 124.

<sup>74</sup> Oța 2013a, 84–85.

*Inele.* Au fost descoperite în cimitirul de la Drobeta-Turnu Severin-Termele Romane. Din păcate, piesele nu au fost datate cu monede pentru o mai bună atribuire cronologică. Dacă avem în vedere anlogiile din zonele apropiate (Cetățeni<sup>75</sup>, Craiova-Fântâna Obedeaneu<sup>76</sup>, Romula<sup>77</sup>, Măicănești-Străulești<sup>78</sup>, Macoviște<sup>79</sup>, Cuptoare-Sfogea<sup>80</sup>), dar și mai îndepărtate, precum Cotul Morii-Popricani<sup>81</sup>, Târgu Trotuș<sup>82</sup>, Suceava-Câmpul Șanțurilor<sup>83</sup> ele trebuie datate ceva mai târziu, și anume în a faza a II-a a aceluiași tip de cimitire, anume de la sfârșitul veacului al XIII-lea până în cel de-al XV-lea. Excepție face piesa din M. 225 din necropola de la Cuptoare-Sfogea. Acesta a fost găsit în asociere cu o diademă din plăcuțe pătrate cu o protuberanță centrală<sup>84</sup> și un cercel cu veriga simplă, decorat cu un pandantiv sferic ornamentat cu granule. Tradiția inelelor cu chatonul dintr-o casetă decorată<sup>85</sup> cu piatră sau sticlă colorată în centru, iar pe margine cu granule sau pseudogranule este mai veche și a continuat cel puțin până în veacul al XV-lea. Diferențele de execuție, în multe cazuri, nu sunt foarte ușor de distins, mai ales dacă veriga este plată sau semicirculară în secțiune, fără alte ornamente.

Un alt inel găsit în asociere cu un cercel provine din M. 18 de la Drobeta-Turnu Severin-Termele Romane. Piesa a fost datată în cursul veacului al XV-lea, asemeni cercelului cu care a fost găsită în asociere. Cel mai probabil, având în vedere ornamentul, este posibil ca piesa să fie mai timpurie, dar nu poate fi datată mai devreme de veacul al XIV-lea.

*Fragmente de țesătură,* provin din necropola de la Drobeta-Turnu Severin-Termele Romane, M. 32<sup>86</sup>. Acestea aveau o lungime păstrată de 120 cm, cu aspect metalic, inclusiv cu fire de aur.

<sup>75</sup> Păunescu 1976, 257, 258, Fig. 1/b; 259, Fig. 2/a.

<sup>76</sup> Dumitriu 2001, 118–119, Taf. 89/9, 10, 18.

<sup>77</sup> Piesă inedită. Mulțumim domnilor Gheorghe Popilian și Mircea Negru pentru informație.

<sup>78</sup> Dumitriu 2001, 129, Taf. 93/4, 8, 9.

<sup>79</sup> Uzum 1983, 513, Fig. 3/a-b; Țicu 2009, 64, Pl. 14/1; 65, Pl. 15/5–6; 109, Pl. 45, în zona centrală; 169, 176, 177.

<sup>80</sup> Uzum 1987, 303, Fig. 6/b; 304.

<sup>81</sup> Neamțu 1961, 286, 287, Fig. 3/3–4.

<sup>82</sup> Artimon 2000, 68, 83, Fig. 10/8.

<sup>83</sup> Batariuc 1993, 242, Fig. 6/16; 244. Mormântul 59 a fost datat cu o monedă emisă în timpul regelui Matei Corvin (1458–1490).

<sup>84</sup> Piese similare provin din necropola de la Vinča, din M. 63. Aici diadema a fost datată în secolul al XI-lea (Marjanović-Vujović 1984, 94, Sl. 72; 95). Cercei similari provin din aceeași necropolă, din M. 518 (Marjanović-Vujović 1984, 95, Sl. 73) și au fost datați în veacul al XII-lea.

<sup>85</sup> Astfel de podoabe au fost descoperite și în secolele anterioare, anume X-XI, dar pentru o vreme par să nu mai fi fost produse decât arareori, apoi au revenit în modă, în special în secolele XIV-XV, după care au dispărut.

<sup>86</sup> Bărcăcilă 1959, 784, Fig. 4/4.

*Accesorii vestimentare* nu au fost găsite decât în cimitirul de la Craiova-Făcăi și constau în doi nasturi confecționați din două calote din foiță metalică de cupru, prevăzute cu o verigă de sârmă. Aceștia provin din M. 1 (Pl. 5/8).

*Moneda în morminte* a fost rar utilizată în practicile funerare, deși piesele descoperite la distanțe variabile de cimitire, indică o bună circulație a lor. Singurele necropole unde sunt semnalate au fost cele de la Ostrovul Mare-Km. Fluvial 875 și Drobeta-Turnu Severin-Termele Romane. În primul cimitir au fost descoperite două piese, una emisă în timpul împăratului Andronic al II-lea (1282–1328), provenită din M. 22 (emisă între anii 1282–1295) și o alta din vremea succesorului său, anume Andronic al III-lea (1328–1341), în M. 35. Aceasta ar putea împinge datarea necropolei și în faza a doua a orizontului funerar amintit, așa cum este și cazul cimitirelor de la Svinița-Km. Fluvial 1004<sup>87</sup>, Cuptoare-Sfogeia<sup>88</sup>, Drobeta-Turnu Severin-Termele Romane<sup>89</sup> și Obreja-Sat Bătrân<sup>90</sup>, toate din Banatul de Severin.

Se poate observa, asemeni majorității mormintelor din acest orizont funerar, că nu au fost găsite în asociere cu podoabe și accesorii vestimentare. Aceasta este o caracteristică a cimitirelor din spațiul balcanic, iar cele din Oltenia par a nu face excepție până în prezent de la regulă.

### Concluzii

În acest stadiu al cercetării, numărul necropolelor descoperite este relativ modest. Cu toate acestea el trebuie să fi fost mult mai mare dacă avem în vedere numărul de puncte unde au existat așezări cu ceramică balcanică, dar și monede bizantine (Pl. 6).

În prima fază, putem vorbi în special de cimitire de-a lungul Dunării și a marilor râuri. Pentru spațiul dintre Carpații Meridionali, Dunăre și râul Olt sunt singurele tipuri de necropole cercetate până în acest moment. Se poate observa că lipsesc integral cele atribuibile populațiilor turcice, nomade pătrunse la Dunărea de Jos de la nordul Mării Negre. Piesele de podoabă și accesorii vestimentare descoperite aici demonstrează ca și în cazul Banatului estic și

<sup>87</sup> Aici a fost descoperit și zidul unei biserici mai târzii, care foarte probabil era mai târzie (vezi Boroneanț 1985, 111–118). Acest tip de necropole, din veacurile XI–XII/început de secol XIII, nu aveau de regulă biserică în sud-estul Banatului.

<sup>88</sup> Mormintele din acest cimitir au fost datate cu monede până în timpul domniei lui Sigismund de Luxemburg (1387–1437).

<sup>89</sup> Și aici au fost descoperite monede medievale mai târzii, emise în Ungaria, Ragusa, Țara Românească și Serbia (Bărcăcilă 1959, 775–776).

<sup>90</sup> Necropola a avut și o fază mai târzie, cu biserică (Țicu, Rancu 2003, 106–123).

sudic relații comerciale cu populația de la sudul fluviului și în bună măsură modele de artefacte.

O singură piesă indică o posibilă influență dinspre Regatul Ungariei. Este vorba de o verigă de păr cu un capăt îndoit în forma literei S. Foarte probabil ea este un exemplar târziu. De asemenea, o altă ipoteză plauzibilă este că poate fi vorba de o podoabă comună, întâlnită și în spațiul Balcanic sud-dunărean, dar cu o frecvență mai redusă. Un alt exemplar a mai fost descoperit în necropola medievală de la Zimnicea<sup>91</sup>.

Se poate observa astfel că sunt podoabe general utilizate pe tot cuprinsul Imperiului Bizantin, cât și în sfera graniței sale, inclusiv după destrămarea sa de după 1204, precum brățările din sârme torsionate cu două ochiuri la capete și cercei cu un pandantiv sferic pe verigă. Lor li se adaugă exemplare cu analogii în mediul est balcanic, precum exemplarul de la Hinova-Proprietatea lui C. Trocan, care are analogii în Dobrogea. Brățările din platbandă de la Izâmșa-Dealul Fântânilor, sau cerceii de la Craiova-Făcăi și Izâmșa-Dealul Fântânilor, de exemplu, au analogii cu piese din spațiul actul al Serbiei, unde s-au descoperit cele mai multe exemplare (Korbovo, Prahovo, Vinča – cerceii). Lor li se mai adaugă exemplare descoperite la distanță mai mică sau mai mare la nordul Dunării, precum cerceii din tezaurul de la Voinești, Șopotul Vechi-Mârvilă și așa-zisul tezaur de la Tokaj. Diademele au la rândul lor analogii atât în spațiul sârbesc (Donje Kamenica), cât și în sudul Ungariei medievale (de exemplu la Arača, ca mod de execuție).

Pe ansamblu, asemeni Banatului, se poate observa în special o proveniență a podoabelor din zona actuală a Serbiei și vestul Bulgariei, pentru veacurile XI-XII și prima jumătate a celui de-al XIII-lea.

## BIBLIOGRAFIE

Achim 2000,

V. Achim, *O formațiune medievală de graniță în sud-estul Banatului: Craina*, în V. Achim, *Banatul în evul mediu*, București, 2000, 161–176.

Batariuc 1993,

P. V. Batariuc., *Necropola medievală de la Suceava-Câmpul Șanțurilor*, în *ArhMold*, XVI, 1993, 229–249.

Bălăceanu 1982,

M. Bălăceanu, Câteva podoabe medievale din colecția Muzeului Regiunii Porților de Fier, în *Drobeta*, 5, 1982, 201–205.

<sup>91</sup> Mulțumim pentru informație domnului George Trohani.

Bărcăcilă 1959,

Al. Bărcăcilă, *Monede, podoabe de metal și fragmente ceramice de la termele Drubetei și din cimitirul medieval suprapus*, în MCA, 5, 1959, 769–785.

Berciu 1939,

D. Berciu, *Arheologia preistorică a Olteniei*, în AO, 18, 104–106, 1939, 245–390.

Bikić 2010,

V. Bikić, *Vizantijski nakit u Srbiji. Modeli i nasleđe*, Beograd, 2010.

Boroneanț, Crăciunescu 1985,

V. Boroneanț, G. Crăciunescu, *Așezarea și necropola din secolele XIII–XIV de la Ostrovul Mare, kilometrul 875*, în Drobeta, 6, 1985, 119–134.

Boroneanț 1985,

V. Boroneanț, *Cimitirul feudal timpuriu de la Svinița-Km. Fluvial 1004*, în Drobeta, 6, 1985, 111–118.

Conea, Donat 1958,

I. Conea, I. Donat, *Contribution à l'étude de la toponimie péthénèguecomane de la Plaine Roumaine du Bas-Danube*, în *Contributions onomastiques publiées à l'occasion du VI e Congrès International des Sciences onomastiques à Munich du 24 au 28 août, 1958*, Bucarest, 1958, 139–169.

Corneanu, Natea, Luca 2014,

S. Corneanu, Gh. Natea, S. Luca, *Prick spurs and a bronze bracelet from the medieval settlement of Miercurea Sibiului IV. Premises for a chronological framing*, în *BruckAM*, IX, 1, 2014, 73–84.

Diaconu 1970,

P. Diaconu, *Les Petchénégues au Bas-Danube*, Bucharest, 1970.

Diaconu 1978,

P. Diaconu, *Les Coumans au Bas-Danube aux XIe et XIIe siècles*, Bucharest, 1978.

DIR,

*Documente privind Istoria României*, Veacul: XI, XII și XIII, seria C. Transilvania, vol. I (1075–1250), București, 1951.

Dragotă, Rustoiu, Deleanu 2006,

A. Dragotă, G. T. Rustoiu, V. Deleanu, *Alba Iulia-Str. Brândușei*, în *Habitat-Religie-Etnicitate: Descoperiri arheologice din secolele IX–XI în Transilvania. Catalog de expoziție*, ed. H. Ciugudean, Z. K. Pinter, G. T. Rustoiu, Alba Iulia, 2006.

Drumev 1976,

D. Drumev, *Zlatarsko izkustvo*, Sofia, 1976.

Dumitriu 2001,

L. Dumitriu, *Der Mittelalterliche Schmuck des Unteren Donaugebietes im 11.–15. Jahrhundert*, Bucharest, 2001.

Erčegović-Pavlović 1979 (1977),

S. Erčegović-Pavlović, *Srednjovjekovni nakit od ukrasnih pločica*, în *ZbornikNM*, IX-X, 1979 (1977), 279–283 + Sl. 1–4.

Galbenu 1974,

D. Galbenu, *Descoperiri arheologice întâmplătoare în jud. Mehedinți*, în *Drobeta*, 1, 1974, 257–261.

Gatev 1977,

P. Gatev, *Nakiti ot pogrebenija ot XI-XII v.*, în *ArhSofia*, XIX/1, 1977, 30–46.

Grigorov 2007,

V. Grigorov, *Metalni nakiti ot srednovekovna Bălgarija (VII-XI v.)*, Disertatii, Tom. 1, Sofia, 2007.

Holban 1981,

M. Holban, *Despre Țara Severinului și Banatul de Severin în secolul al XIII-lea*, în *Din cronica relațiilor romano-ungare în secolele XIII–XIV*, București, 1981, 49–89.

Ioniță 2005,

A. Ioniță, *Spațiul dintre Carpații Meridionali și Dunărea Inferioară în secolele XI-XIII*, București, 2005.

Janković 1973/1974,

M. Janković, *Dve srednjovekovne nekropole u istočnoj Srbiji*, în *Starinar*, XXIV–XXV, 1973/1974, 227–241.

Lukács 1998,

A. Lukács, *Tezaurul de la Streza-Cârtisoara (jud. Sibiu)*, în *SCIV(A)*, 49, 2, 1998, 145–156.

Lukács 1999,

A. Lukács, *Țara Făgărașului în Evul Mediu. Secolele XIII-XVI*, București, 1999.

Madgeru 2013,

Al. Madgearu, *Byzantine Military Organization on the Danube, 10th–12th Centuries*, Fl. Curta, ed., *ECEEMA, 450–1450*, 22, Leiden-Boston, 2013.



Maneva 1992,

E. Maneva, *Srednovekoven nakit od Makedonija*, în *Kulturno-Istorisko Nasledstvo na Republika Makedonia*, XXVIII, Skopje, 1992.

Marjanović-Vujović 1984,

G. Marjanović-Vujović, *Starosrpska nekropola*, în *Vinča u praistoriji i srednjem veku*. 50., Beograd, 1984, 87–99.

Minić 1995–1996,

D. Minić, *Ukrasne pločice iz Vracalove Vodenice kod Rume*, în *RadVM*, 37–38, 1995–1996, 113–121.

Munteanu-Beșliu 2012,

P. Munteanu-Beșliu, *Mănăstirea cisterciană de la Cârța. Cercetări arheologice de salvare (2009 și 2011)*, în *ActaTF*, I, 2012, 11–28.

Neamțu 1961,

E. Neamțu, *Obiectele de podoabă din tezaurul medieval de la Cotul Morii, Popricani (Iași)*, în *ArhMold*, 1, 283–293.

Oța 2006a,

S. Oța, *Câteva observații privind brățările executate din sârme de bronz (secolele X–XIII)*, în *CercArh*, 13, 2006 a, 251–274.

Oța 2006b,

S. Oța, *Contextul încetării funcționării necropolelor din orizontul sud-dunărean 2 pe teritoriul Banatului*, în A. A. Rusu, ed., *Secolul al XIII-lea pe meleagurile locuite de către români*, Cluj-Napoca, 2006, 229–272.

Oța 2007,

S. Oța, *Plăcuțe de diademă de pe teritoriul României (secolele XII–XV)*, în *SCIV(A)*, 58, 2007, 1–2, 117–156.

Oța 2010,

S. Oța, *Piese de orfevrărie de tradiție bizantină în spațiul nord-dunărean (secolul al XI-lea – începutul secolului al XIII-lea)*, în A. Măgureanu, E. Gáll, eds., *Între stepă și Imperiu. Studii în onoarea lui Radu Harhoiu*, București, 2010, 401–433.

Oța 2012,

S. Oța, *Tombs with Jewels in the Byzantine Tradition Discovered on the Present-Day Territory of Romania, North of the Danube (End of the 11th Century–the 14th Century)*, în *Ziridava*, 26, 2012, 1, 123–142.

Oța, Dragotă, Ducman 2006,

Oța, S., Dragotă, A., Ducman, G., *Piese din colecțiile MNIR, provenite din descoperiri de caracter funerar, din Transilvania și Crișana (secolele X-XII)*, în PA, V-VI, 2006, 75–120.

Oța, Dragotă, Rustoiu 2010

S. Oța, A. Dragotă, G. T. Rustoiu, *Brățări din sârme torsionate și împletite, lățite la capete (secolele X-XV)*, în MCA, VI, 2010, 155–171.

Oța 2013a,

S. Oța, *Brățări de tradiție bizantină descoperite în spațiul nord-dunărean (secolele XI-XIII)*, în ActaTF, II, 2013, 73–92.

Oța 2013b,

S. Oța, *Cerceidecorați cu muluri de granule pe pandantiv (secolele XII-XIV)*, în F. Curta, B. P. Maleon, eds., *The Steppe Lands and the World beyond them. Studies in honor of Victor Spinei on his 70th birthday*, Iași, 2013, 409–436.

Parović-Pešikan 1984,

M. Parović-Pešikan, *Ljubičevac-Glamika. Fouilles de 1980*, în Djerdapske Sveske, II, 1984, 141–144, Sl. 124–133.

Păunescu 1976,

A. Păunescu, *Obiecte de podoabă descoperite în necropola medievală de la Cetățeni, jud. Argeș*, în MN, 2, 1976, 257–264.

Radičević 2008 (2009),

D. Radičević, *Periodizacija poznosrednjovekovnih nekropola u donjem srpskom Podunavlju*, în Starinar, LVIII, 2009, 197–212.

Radoslavjević-Krunić 1986,

S. Radoslavjević-Krunić, *Une nécropole médiévale à Ljubičevac*, în Djerdapske Sveske, III, 1986, 329–341.

Radu, Țicu 2003,

A. Radu, D. Țicu, *Săpături arheologice de salvare în raza satului Nicolinț*, în Tibiscum, XI, 2003, 309–322.

Spinei 1994,

V. Spinei, *Moldova în secolele XI-XIV*, Chișinău, 1994.

Stanojev 1989,

N. Stanojev, *Nekropole X-XV veka u Vojvodini. 712 Kataloških jedinica*, Novi Sad, 1989.

Stanojev 2004,

N. Stanojev, *Arača. Crkve. Nekropola. Manastir*, Novi Sad, 2004.

Székely 1993–1994 (1994),

Z. Székely, *A zabolai (Zăbala-România) kora-középkori temető embertani anyaga*, în *VMMK*, 19–20, 1993–1994 (1994), 277–305.

Teodor 2003,

D. Gh. Teodor, *Tezaurul feudal timpuriu de obiecte de podoabă descoperit la Voinești-Iași*, în *Spațiul carpato-dunăreano-pontic în mileniul marilor migrații*, Buzău, 2003, 147–162.

Teodorescu 1968,

R. Teodorescu, *Sur la continuité artistique Balkano-Danubienne au Moyen-Âge (À propos de quelques pièces d'argenterie et de parure des X<sup>e</sup>-XIV<sup>e</sup> siècles)*, în *RÉSEE*, 6, 1968, 2, 289–312.

Toropu 1976,

O. Toropu, *Romanitatea târzie și străromânii în Dacia traiană sud-carpatică (secolele III–XI)*, Craiova, 1976.

Toropu, Ciucă, Voicu 1976,

O. Toropu, V. Ciucă, C. Voicu, *Noi descoperiri arheologice în Oltenia*, în *Drobeta*, 1976, 93–112.

Țicu 2003a,

D. Țicu, *Necropola de la Șopotu Vechi*, în *Studii Istorice*, Reșița, 2003, 23–60.

Țicu 2003b,

D. Țicu, *Observații privind necropola medievală de la Turnu Severin*, în *Studii Istorice*, Reșița, 2003, 61–71.

Țicu 2009,

D. Țicu, *Arta minoră medievală din Banat*, Timișoara, 2009.

Țicu, Rancu 2003,

D. Țicu, D. Rancu, *Cercetări de arheologie medievală pe Valea Bistrei*, în *In memoriam Radu Popa. Temeiuri ale civilizației romanești în context European*, Bistrița-Năsăud, 2003, 455–467.

Uzum 1983,

I. Uzum, *Un tezaur de podoabe medievale descoperit la Macoviște (comuna Ciuchici, județul Caraș-Severin)*, în *ActaMN*, XX, 1983, 509–519.

Uzum 1987,

I. Uzum, *Considerații pe marginea cercetărilor din anii 1983–1985 în necropola feudală timpurie de la Cuptoare (com. Cornea, jud. Caraș-Severin)*, în *Banatica*, 9, 1987, 281–315.

Velter, Dumitriu 2012,

A-M. Verter, L. Dumitriu, *Tezaurul de secol XVII de la Șopteriu. Studiu de orfevrărie și de numismatică*, Cluj-Napoca, 2012.

Vukmanović 2001,

M. Vukmanović, *Srednjovekovna naselja i nekropole na lokalitetu Vajuga-Pesak*, în *ZbornikNM*, XVIII-1, 2001, 349-376.

Vulpe 1967,

Al. Vulpe, *Necropola Hallstattiană de la Ferigele. Monografie arheologică*, București, 1967.

Weisskircher 1935,

R. Weisskircher, *Geldfund im Hamlesch*, în *SV*, 58 (3), 1935, 229-237.

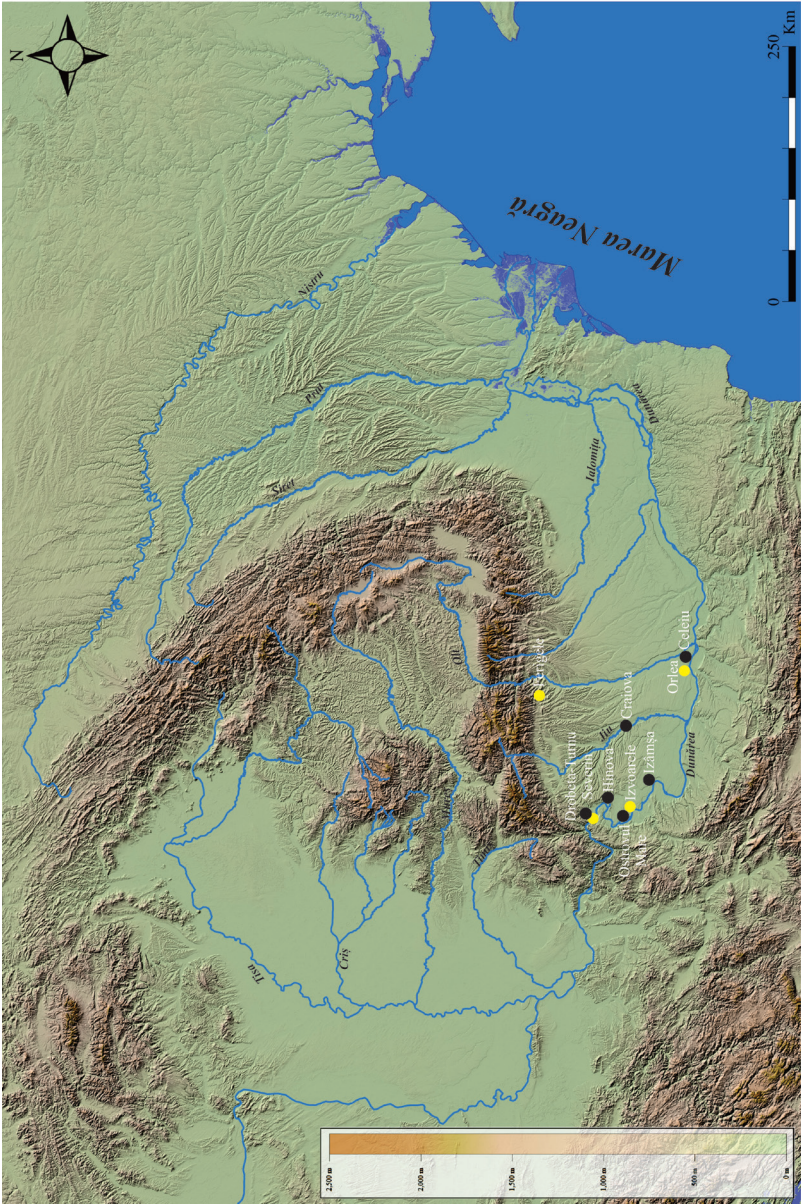
## SOUTH-DANUBIAN BURIAL HORIZON, TYPE2, WITHIN THE TERRITORY OF OLTENIA, PHASE I (11<sup>TH</sup>-13<sup>TH</sup> CENTURIES)

### *Abstract*

The same funeral horizon of Byzantine origin is known, except for the Banat, in the northern area of the Danube, between the Southern Carpathians, the Danube and the Olt River, in the 11<sup>th</sup>-12<sup>th</sup> century up to the third quarter of the 13<sup>th</sup> century. This is the alone one which was indentified all along the studied area and within the noted chronologic interval. It makes the 1<sup>st</sup> phase of a larger horizon, from the end of the 13<sup>th</sup> century up to the 15<sup>th</sup> century (2<sup>nd</sup> phase) southward of the Carpathians. It could be noticeable in certain places, in the Banat, the Dobrudja, Moldavia, and southern and eastern Transylvania.

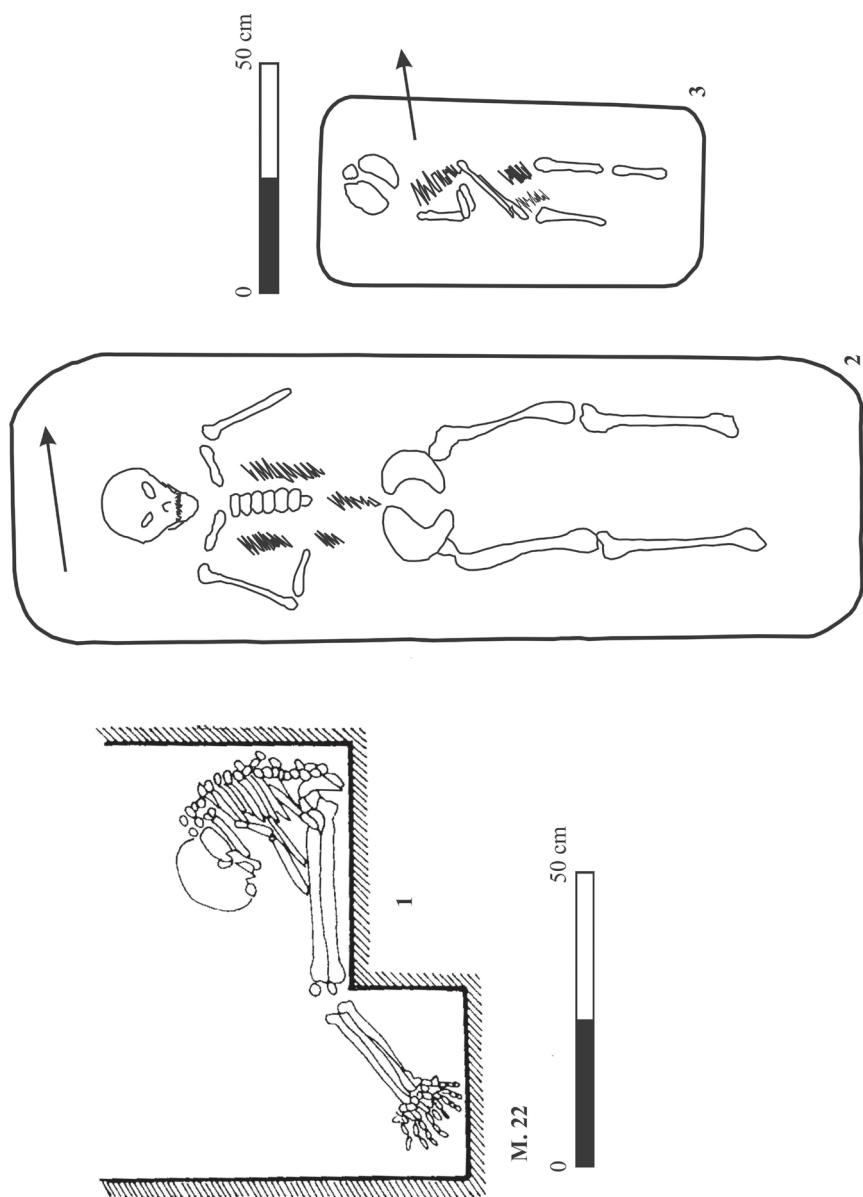
Some sites with necropolises or isolated findings were analyzed within the article, especially along the Danube (Drobeta-Turnu Severin-Roman Thermal Baths, Hinova - C. Trocan's property, Izâmbașa-Dealul Fântânilor, Izvoarele-Unknown site, Celeiu, Orlea-Unknown site, Ostrovul Mare-Km. Fluvial 875), in the area of the Olt, (Ferigele) and the Jiu (Craiova-Făcăi). All the data referring to the funeral ritual we had at our disposal were taken into account. The findings consist mainly in female ornaments (tings, tiaras, shells necklaces, bracelets), but also in coins and buttons.

Part of those cemeteries functioned also during the next age (Drobeta-Turnu Severin-Roman Thermal Baths), others were probably abandoned.



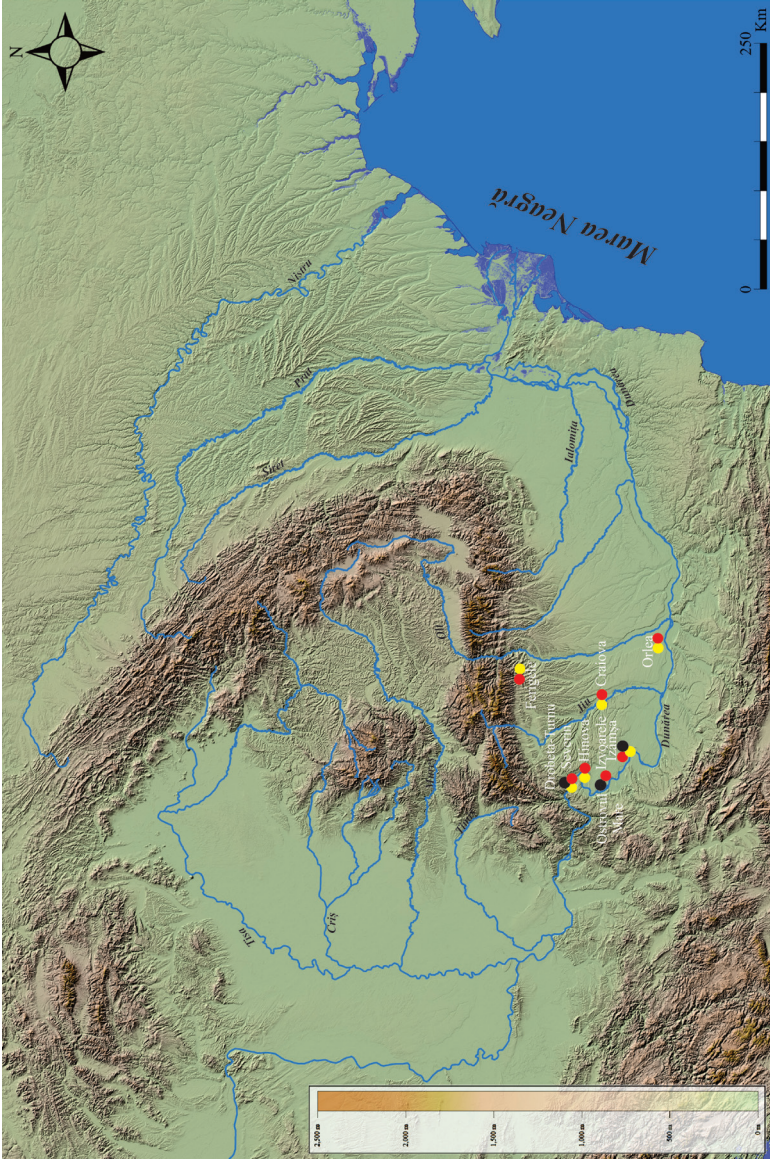
Legenda

- Necropole; ● descoperiri izolate
- Suport de hartă oferit de Mihai Florea (SRTM-30). Cartare Silviu Oța.
- Pl. 1. Harta descoperirilor. / Map of findings.



Pl. 2. Practici funerare. M. 22 de la Ostrovul Mare-Km. Fluvial 875 (după Boroneaș, Crăciunescu 1985); 2. Craiova-Făcăi, M. 1; 3. M. 2 (după Ioniță 2005). / Funeral practices. Grave 22 (M. 22) at Ostrovul Mare-Km. Fluvial 875 (up to Boroneaș, Crăciunescu 1985); 2. Craiova-Făcăi, Grave 1 (M. 1); 3. Grave 2 (M. 2) (up to Ioniță 2005).





Legenda

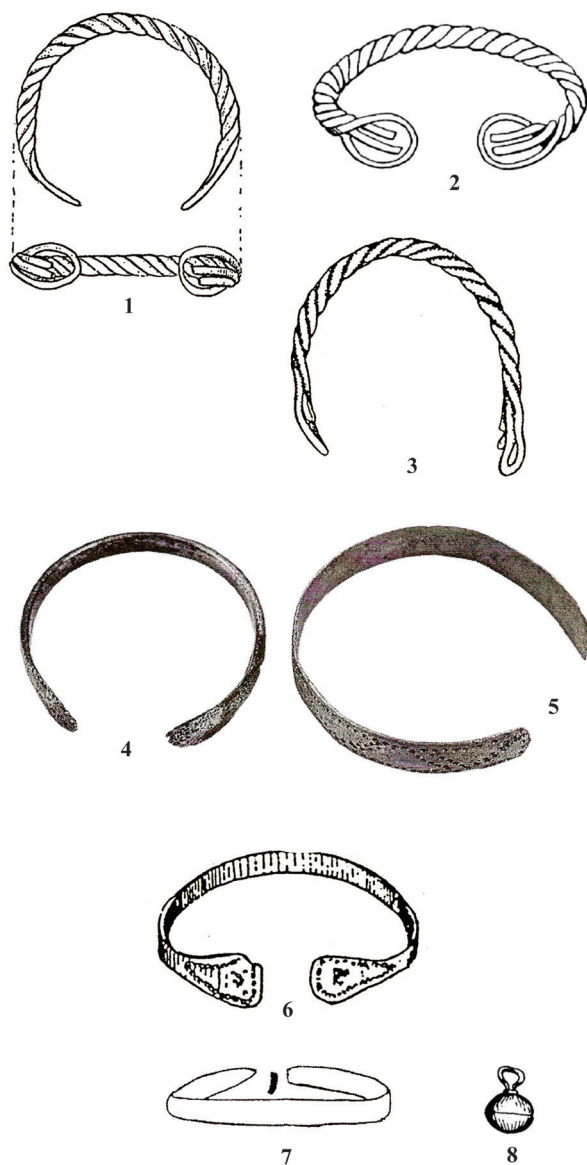
- Diademe; ● Cercei; ● Brățări din sârme torsionate;
- Suport de hartă oferit de Mihai Florea (SRTM-30). Cartare Silviu Oța.

Pl. 3. Harta răspândirii podoabelor bizantine și imitațiile lor în Oltenia din secolul al XI-lea până în cel de-al XIII-lea. / Map of Byzantine ornaments spreading and their imitations in Oltenia from the 11th to the 13th century.

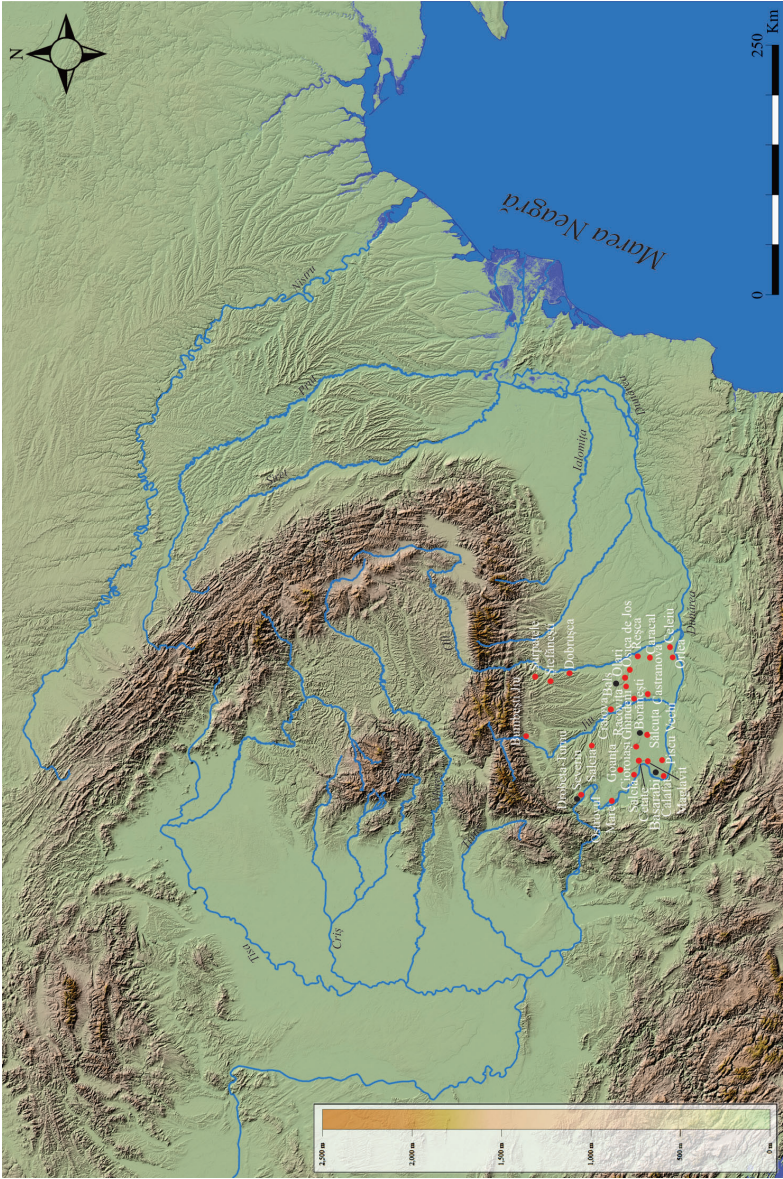




Pl. 4. Plăcuțe de diademă și cercei. 1. Ostrovul Mare-Km. Fluvial 875; 3-4, 11. Izâmșa-Dealul Fântânilor; 9, 10. Orlea; 12-14. Craiova-Făcăi (după Dumitriu 2001); 2, 5, 7. Drobeta-Termele Romane (2-după Bărcăcilă 1959; 5, 7-după Dumitriu 2001); 6, 8. Hinova-Proprietatea lui C. Trocan (după Ioniță 2005, fără scară). / Tiara and rings discs. 1. Ostrovul Mare-Km. Fluvial 875; 3-4, 11. Izâmșa-Dealul Fântânilor; 9, 10. Ordea; 12-14. Craiova-Făcăi (up to Dumitriu 2001); 2, 5, 7. Drobeta-Roman Thermal Baths (2-up to Bărcăcilă 1959; 5, 7-after Dumitriu 2001); 6, 8. C. Trocan's property (up to Ioniță 2005, without scale).



Pl. 5. Brățări bizantine și de tradiție bizantină din secolele XI-XIII și nasture. 1. Ferigele; 2, 6. Orlea; 3. Drobeta-Turnu Severin-Colecția Istrati-Capșa; 4-5. Izâmșa-Dealul Fântânilor (după Dumitriu 2001, fără scară); 7. Hinova-Proprietatea lui C. Trocan; 8. Craiova-Făcăi, M. 1 (după Ioniță 2005, fără scară). / Byzantine bracelets and bracelets of Byzantine origin from the 11th–13th centuries, and a button. 1. Ferigele; 2, 6. Orlea; 3. Drobeta-Turnu Severin, Istrati-Capșa's collection; 4-5. Izâmșa-Dealul Fântânilor (up to Dumitriu 2001, without scale); 7. Hinova-C. Trocan's property; 8. Craiova-Făcăi, Grave 1 (G. 1) (up to Ioniță 2005, without scale).



Legenda

- Tezaure; ● Alte descoperiri.
- Suport de hartă oferit de Mihai Florea (SRTM-30). Cartare Silviu Oța.

Pl. 6. Monede bizantine (secolele XI-XIII) și imitațiile lor bulgare. / Byzantine coins and their Bulgarian counterfeits.