

## CERAMICĂ GLAZURATĂ DESCOPERITĂ ÎN NECROPOLELE ROMANE DE LA APULUM<sup>1</sup>

*George Bounegru, Dan George Anghel, Adrian Cosmin Bolog,  
Anca Timofan\*, Claudiu Tănăselia, Bogdan Angyus\*\**

*Cuvinte cheie:* Apulum, mormânt, necropolă, ceramica glazurată

*Keywords:* Apulum, grave, necropolis, glazed pottery

La Apulum sunt cunoscute până în prezent cinci arii funerare aparținând celor două așezări devenite în timp *Municipium Aurelium/Colonia Aurelia Apulensis* și *Municipium Septimium Apulensis*<sup>2</sup>. Fără a insista asupra apartenenței acestor cimitire, putem totuși observa că prima așezare civilă de pe malul Mureșului are la sud, est și vest trei necropole care erau, fără îndoială dispuse de-a lungul căilor de comunicație. Nu este obligatoriu ca acestea să fi fost contemporane<sup>3</sup>. Necropola de pe dealul Furcilor-Podei, situată la sud de Castru și de canabele devenite *Municipium Septimium Apulense* este cea mai intens cercetată. În zona nordică a castrului și a așezării romane, de-a lungul drumului care lega Apulum de Ampelum și zona auriferă a Munților Apuseni se dezvoltă o altă mare arie funerară cunoscută după cercetările de la Stația de salvare efectuate la finalul secolului trecut.

Inventarul funerar descoperit este clasic pentru lumea provincială romană. De regulă mormintele au un inventar comun, cele bogate fiind extrem de rare. Bogăția mobilierului funerar indică, nu doar o anumită stare socială cât și conectarea familiei defunctului la tradiționalismul religios ce pretindea ca acesta să fie însoțit în Lumea de Dincolo de obiecte cu rol apotropaic sau de uz

\* Muzeul Național al Unirii, Alba Iulia, Strada Mihai Viteazu 12–14, e-mail: bounegru\_g\_viziru@yahoo.com; dnanghel@yahoo.com; adrian\_bolog@yahoo.com; anca.timofan@yahoo.com

\*\* INCDO INOE2000 Filiala Institutul de Cercetări pentru Instrumentație Analitică, ICIA, Cluj-Napoca, Str. Donath, nr. 67, e-mail: claudiu@tanaselia.ro; bogdan.angyus@icia.ro

<sup>1</sup> Acest studiu este finanțat dintr-un grant al Ministerului Cercetării și Inovației CCCDI-UEFISCDI, proiect număr 352 PED/2020 în cadrul PNCDI III.

<sup>2</sup> Pentru amplasare și discuții vezi Bounegru 2017, 20–25; pl. I.

<sup>3</sup> Fără a avea prelucrat tot materialul, la o primă analiză putem afirma că necropolele situate la sud și est par a nu depăși cronologic faza municipală a acestei așezări.

propriu. Astfel, mormintele, prin inventarul funerar ce îl conțin, ilustrează deopotrivă credințele legate de Lumea de Dincolo, particularități legate de etnic, dar și statutul social al defunctului. Acesta din urmă este reflectat prin calitatea obiectelor depuse. La Apulum, majoritatea mormintelor sunt sărăcicioase sau au fost jefuite. Evident că au fost și morminte bogate care aveau asociate monumente, dovadă fiind numărul mare de inscripții funerare sau de piese sculpturale aflate în colecțiile Muzeului Național al Unirii. Însă acestea au căzut primele pradă jefuirii fiind despuiate întâi de inventarul funerar de preț, iar mai apoi de construcțiile din piatră ce le marcau.

Cea ce este definit prin inventar sau mobilier funerar este păstrat în foarte puține cazuri. De regulă este vorba de asocieri clasice. Sunt piese ceramice întregi sau fragmentare, monede de bronz, dar și bijuterii comune care au aparținut celui decedat. În rare cazuri ies la iveală piese deosebite care să poată aduce informații în plus despre defunct.

Vasele ceramice sunt cele mai frecvente descoperiri. Ele sunt materializarea credinței conform căreia sufletul avea nevoie de hrană și băutură în călătoria spre viața de apoi. La Apulum proporția covârșitoare este dată de ceramica de uz comun, de factură locală, cu forme clasice sau cu piese tipice acestui centru precum cupele decorate cu roțița<sup>4</sup>. Ceramica fină este rar întâlnită, această categorie de inventar fiind exemplificată prin cești, cupe și boluri cu pereți subțiri de factură locală<sup>5</sup> și, extrem de rar, provenite din import<sup>6</sup>. În acest context, apar însă și câteva vase glazurate, piese pe care nu oricine își putea permite luxul de a le deține și utiliza, dar care prin comparație cu vasele din metal pe care le imită, reprezintă o alternativă mult mai accesibilă<sup>7</sup>.

Tehnica glazurării este atestată în zona microasiatică, fiind cunoscute centre la Pergam, Smirna, Çandarlı, Labraunda<sup>8</sup>. De aici sub formă de importuri produsele vor ajunge în cetățile grecești din nordul Mării Negre. În lumea romană, în secolul I p. Chr., se vor dezvolta ateliere în zona central și nord italică. Produsele acestor centre, în special decorate în tehnica barbotinei, au fost descoperite alături de importuri microasiatice, iar după mijlocul secolului și de produse fabricate în Gallia. Éva Bónis sintetizează centrele de producție a ceramicii glazurate care au funcționat în secolele II-III p. Chr. în Pannonia<sup>9</sup>. În Moesia Inferior, Crișan Mușețeanu și Dan Elefterescu descriu ceramica manufacturată la Durostorum și identifică și producții locale de ceramică

<sup>4</sup> Vezi Bounegru 2017, 47 și urm.

<sup>5</sup> Bolog 2017, 233–237; Bounegru 2017, pl. XL.

<sup>6</sup> Bolog 2017, 39, C. 14. pl. 53, M. 169/1.

<sup>7</sup> Walton, Tite 2010, 734.

<sup>8</sup> Mușețeanu 2003, 43.

<sup>9</sup> Bónis 1990, 24–35.

glazurată<sup>10</sup>. În Dacia cel mai cunoscut atelier funcționează la Ampelum de unde este atestat și meșterul Caius Iulius Proclus<sup>11</sup>. La Apulum producerea de ceramică glazurată este documentată prin două suporturi de ardere descoperite în contextul atelierelor situate la nord de *Colonia Aurelia Apulense*<sup>12</sup>, o piesă similară și reziduuri de plumb provenind de la Micăsasa<sup>13</sup>. Din inventarul unei gropi cu rebuturi de ardere, cercetată recent în zona de vest a *Coloniae Aurelia Apulensis*, a provenit un picior de separator ce păstrează și urme de glazură alături de ceramică glazurată cu defecte și scurgeri de material vitros.

Remarcăm că descoperirile de ceramică glazurată la Apulum sunt preponderent fragmentare în mediul civil<sup>14</sup> și sub formă de vase întregi sau întregibile ca inventar funerar. La prima vedere prezența lor în morminte ar putea fi un însemn al unui statut social distinct. Totodată, este cunoscut faptul că ceramica cu glazură plumbiferă este reprezentată în Dacia prin cantități infime de piese majoritatea descoperite în stare fragmentară<sup>15</sup> situație similară pentru tot cuprinsul Imperiului Roman pe durata secolelor II-III d. Chr.<sup>16</sup>

Spre deosebire de ceramica uzuală, sau imitațiile provinciale de *terra sigillata*, vasele acoperite cu strat vitros sunt rezultatul unei tehnologii complexe ce depinde de prezența unor surse de litargă (oxid de plumb)<sup>17</sup>, iar lanțul operator implică efectuarea a două arderi pentru obținerea produsului finit<sup>18</sup>. În paralel, la topire, stratul vitros devine fluid, iar piesele se lipesc între ele sau de pereții cuptorului<sup>19</sup>. Acest aspect tehnic implică utilizare unor distanțiere sau separatoare<sup>20</sup>, ce reduc numărul de obiecte ce puteau fi arse într-o singură șarjă, cu reverberații în creșterea costurilor de producție<sup>21</sup>. Toate aceste impedimente fac ca manufacturarea ceramicii glazurate să rămână în sec. II-III p. Chr. rezultatul unei activități de nișă, apanaj al unor ateliere sau meșteșugari specializați.

<sup>10</sup> Mușețeanu 2003, 43–49; Mușețeanu, Elefterescu 1985, 104.

<sup>11</sup> Lipovan 1983–1984, 301–317 și Lipovan, Băluță 1995, 137–146

<sup>12</sup> Ciușescu 2005, 321, fig. 7–8; Egri 2018, 119, fig. 6/2.

<sup>13</sup> Mitrofan 1990, 137, fig. 33/3; 35/1.

<sup>14</sup> Rusu-Bolindeț 1995.

<sup>15</sup> Popilian 1976, 55; Alicu, Soroceanu 1982; Rusu-Bolindeț 1995; Gudea 1995; Benea 2004; Rusu-Bolindeț 2007, 21–22.

<sup>16</sup> Desbat 1986, 33; Walton 2004, 16.

<sup>17</sup> Principalele centre de producere a ceramicii glazurate se dezvoltă în zone cu minerului de plumb, în special galenă (Peacock 1982, 64; Lipovan 1983–1984; Lipovan 1990; Lipovan, Băluță 1995), dar o producție limitată se putea desfășura și în proximitatea unor *officina plumbaria* (Baumann 2010, 128, nota 155), prin utilizarea reziduurilor rămase de la prelucrarea plumbului.

<sup>18</sup> Cuomo di Caprio 2017, 263–272.

<sup>19</sup> Greene 2007, 653.

<sup>20</sup> Gohier 2018, 206, fig. 3, 5.

<sup>21</sup> Höpken *et alii* 2009, 130.

Prodot de lux, ceramica glazurată este preferată în locul celei de tip *terra sigillata* la Apulum. În vreme ce *terra sigillata* este descoperită fragmentar, cu precădere în afara mormintelor, vasele fiind utilizate, probabil, la ritualurile efectuate cu prilejul înmormântării sau ulterior, ceramica glazurată provine în special din morminte.

Ca inventar funerar în necropolele romane de la Apulum au fost descoperite douăsprezece piese glazurate. Acestea li se adaugă un vas antropomorf și alte trei vase fragmentare provenite din strat sau din contextul unor intervenții ulterioare<sup>22</sup>. Din punct de vedere al amplasării, un număr de paisprezece piese au fost descoperite în necropola sudică situată pe Dealul Furcilor-Podei. Celelalte două au fost aflate în complexe funerare din necropola nordică.

### *Catalogul descoperirilor:*

#### 1. Opaț (Planșa II/1)

Locul descoperirii: Necropola sudică; în decursul cercetărilor preventive efectuate str. Viilor nr 64, proprietatea Lăncrănjan, M11.

Descriere: Opaț monolichnis, tipul Loeschcke X. Modelat prin presare în tipar din pastă fină de culoare cărămizie, glazură brun-verzuie. Discul este neted cu orificiu de alimentare în centru, delimitat de bordură printr-un cordon bine reliefat. Prezintă pe cioc cu un orificiu pentru fitil și de ventilare. Bordura este prevăzută cu doi butoni dispuși lateral simetric. Ciocul este alungit, rotunjit, cu urme de utilizare. Toarta este circulară, supraînălțată, decorată cu două incizii paralele. Baza este dreaptă, delimitată de trei cercuri concentrice și este marcată cu ștampila *FESTI*. Întreg.

Dimensiuni: L. 8,4 cm, l. 4,9 cm, H (cu toartă) –4,6 cm, H (f. toartă) 2,7 cm;

Nr. inv. R10545.

Bibliografie: Inedit.

#### 2. Vas antropomorf (Planșa I/1).

Locul descoperirii: Necropola sudică; în decursul cercetărilor preventive efectuate pe proprietatea D. Baba; în strat, -0,2-0,33m.

Descriere: Vas antropomorf prelucrat prin presare în tipar din pastă fină de culoare cărămizie-gălbuie după ardere oxidantă. La exterior vasul este acoperit cu glazură de culoare verde (Munsell 2.5Y5/6). Piesa are forma unui bust uman. Pe cap, personajul poartă o diademă cu un decor realizat sub forma unor cercuri concentrice imprimare. Partea din spate are coafura redată sub forma unor incizii oblice. Un fragment din zona gâtului dezvăluie că personajul purta o tunică cu gura tăiată în „V” peste care avea un alt obiect vestimentar, probabil o *palla*. De gura vasului, aflată pe creștetul personajului, era prinsă

<sup>22</sup> Dintre cele 16 piese ceramice glazurate din necropolele de la Apulum am ales ca să ilustrăm un număr de 12 descoperiri. Pentru toate acestea am efectuat investigații arheometrice.

o toartă de mici dimensiuni de la care se păstrează doar capetele. Din reprezentarea umană fața și corpul sunt distruse, păstrându-se doar fruntea și ochiul stâng.

Dimensiuni: H. 15,4 cm; L. 6,4 cm;

Nr. inv. R10745.

Bibliografie: Coroplastica 2011, 76; Bolog 2017, 175, nr.cat. 606, pl. 139 și 163.

### 3. Platou/ *lanx* (Planșa I/2)

Locul descoperirii: Necropola sudică; în decursul cercetărilor preventive efectuate pe proprietatea D. Baba. M 239

Descriere: Imitație după formă de tipul Drag. 39. Realizat prin presare în tipar din pastă fină de culoare gri după ardere reducătoare, glazură plumbiferă neuniformă (Munsell 2.5Y6/6.). Decorat cu impresiuni paralele pe buză și incizii late în interior. Cele două mânere de formă semicirculară prezintă perforații centrale și un decor cu cercuri pe margini. Restaurat.

Dimensiuni: H. 3 cm; L. 30 cm; l. 15 cm;

Nr. inv. R 10562.

Bibliografie: Bolog 2017, 47, pl. 58.

### 4. Platou (Planșa II/2)

Locul descoperirii: Necropola sudică; în decursul cercetărilor preventive; strat.

Descriere: Fragment de platou, varianta a tipului Drag. 39. Este modelat la roata olarului din pastă fină de culoare gr după ardere reducătoare și glazură plumbiferă Munsell 2.5Y5/6). Este decorat prin incizare și impresiuni în trei registre: bordura are un ornament compus dintr-o bandă de imprimeuri. Peretele oblic și fundul erau acoperite cu rețele de linii incizate. Toartă aplicată este semicirculară cu extremitățile aplatizate..

Dimensiuni: D.b.. 4,2 cm; L. 11,4 cm.; l. 8,4 cm.

Nr. inv. R10600.

Bibliografie: Bolog 2017, 193, nr cat. 1025, pl. 145.

### 5. Cupă (Planșa II/4)

Locul descoperirii: Necropola sudică; în decursul cercetărilor preventive efectuate pe proprietatea D. Baba. M 242.

Descriere: Adaptare după forma de *skyphos* prelucrat la roată din pastă fină de culoare roșie, după ardere oxidantă și glazură plumbiferă (Munsell 2.5Y 6/8). Buză verticală decorată cu două caneluri. Corpul este bitronconic, decorat cu 2 caneluri sub circumferința maximă. În partea superioară prezintă un decor în tehnica barbotinei sub formă de solzi. Este prevăzut cu 2 toarte canelate prinse de sub buză și din zona diametrului maxim. Piciorul este tronconic, gol pe dinăuntru, decorat la exterior cu trei caneluri.. Restaurat.

Dimensiuni: H. 11,4 cm; D. g. 7,7cm; D. b. 3,8 cm;

Nr. inv. R10547.

Bibliografie: Bolog 2017, 47 și 235, pl. 48.

#### 6. Cupă (Planșa II/5)

Locul descoperirii: Necropola sudică; în decursul cercetărilor preventive efectuate pe proprietatea N. Turean, M 7.

Descriere: Adaptare după forma de *skyphos* prelucrat la roată din pastă fină de culoare roșie, după ardere oxidantă și glazură plumbiferă (Munsell 2.5Y 6/6) deteriorată la ardere în partea superioară a piesei. Buză verticală decorată cu două caneluri. Corpul este bitronconic, decorat cu 2 caneluri sub circumferința maximă. În partea superioară prezintă un decor în tehnica barbotinei sub forma acelor de con de pin. Este prevăzut cu o toartă bifidă prinsă de sub buză și din zona diametrului maxim. Toarta din zona opusă lipsește, dar se observă bavură rezultată în timpul aplicării. Piciorul este tronconic, gol pe dinăuntru, iar la exterior decorat cu două nervuri la bază și una la delimitarea de corp. Restaurat.

Dimensiuni: H. 12,6cm; D.g.. 7,1cm; D.b.. 3,8cm;

Nr. inv. R 10621.

Bibliografie: Bolog 2017, 21 și 236- tip C22, pl. 41.

#### 7. Cană cu două toarte (Planșa II/6)

Locul descoperirii: Necropola sudică; în decursul cercetărilor preventive efectuate pe proprietatea N. Turean. M 100.

Descriere: Prelucrată la roată din pastă de culoare roșie după ardere oxidantă cu impurități de granulație mare neuniform distribuite, glazură plumbiferă (Munsell 2.5Y 6/6). Buză rotunjită, gât lung inclinat spre exterior. Corpul este globular cu un registru de incizii oblice în partea superioară. Era prevăzut cu două toarte ovale în profil (una lipsind din vechime), prinse de la mijlocul gâtului și din zona circumferinței maxime. Piciorul este tronconic, gol pe dinăuntru.

Dimensiuni: H. 6,1cm; D. g.. 5cm; D. b. 2,8cm;

Nr. inv. R 10550.

Bibliografie: Bolog 2017, 31 și 236- tip C18, pl. 47.

#### 8. Cană (Planșa III/1)

Locul descoperirii: Necropola sudică; în decursul cercetărilor preventive efectuate pe proprietatea R. Curcă. M 365.

Descriere: Prelucrată la roată din pastă de culoare roșie după ardere oxidantă, glazură plumbiferă (Munsell 5Y 5/6). Buză este ușor oblică cu două caneluri. Corpul este globular, decorat cu două caneluri sub circumferința maximă. În partea superioară prezintă un decor în tehnica barbotinei sub forma acelor conului de pin. Este prevăzută cu o toartă prinsă de la baza gâtului și din zona diametrului maxim. Toarta este decorată în același stil. Piciorul este tronconic, gol pe dinăuntru, separat cu o nervură de corpul vasului. Restaurat.

Dimensiuni: h. 12,7 cm; D<sub>max</sub> 9,7 cm; Db. 4,8 cm;

Nr. inv. R 10779.

Bibliografie: Bolog 2017, 62 și 2356- tip C16, pl. 67.

#### 9. Cană (Planșa III/2)

Locul descoperirii: Necropola sudică; strat.

Descriere: Prelucrat la roată din pastă fină de culoare roșie după ardere oxidantă, glazură plumbiferă (Munsell 5Y 5/4). Buză verticală cu două caneluri. Corpul este globular, decorat cu două caneluri sub circumferința maximă. În partea superioară prezintă un decor în tehnica barbotinei sub formă de solzi. Este prevăzut cu o toartă prinsă de la baza gâtului și din zona diametrului maxim decorată în aceeași manieră. Piciorul este tronconic, gol pe dinăuntru. Restaurat.

Dimensiuni: h. 7,4 cm; Dg.8,7.cm; Db. 2,7 cm;

Nr. inv. R 11233.

Bibliografie: inedită.

#### 10. Cană (Planșa III/3)

Locul descoperirii: Necropola sudică; în decursul cercetărilor preventive efectuate pe proprietatea N. Turean; strat, -0,45m adâncime.

Descriere: Prelucrat la roată din pastă de culoare gri după ardere reducătoare, glazură plumbiferă (Munsell 5Y 7/4). Corp de vas globular. Buza ușor evazată. În partea superioară prezintă un decor în tehnica barbotinei sub formă de solzi.

Dimensiuni: h-7,7 cm, Dg-5,3 cm; Db-3,5 cm;

Nr. inv. R 10594.

Bibliografie: Bolog 2017, 157 nr. cat. 165, pl. 133.

#### 11. Cană

Locul descoperirii: Necropola sudică; în decursul cercetărilor preventive efectuate pe proprietatea N. Turean; strat.

Descriere: Fragment de vas. Buza ușor evazată. Partea păstrată prezintă patru rânduri de decor în tehnica barbotinei sub forma solzilor unui con de pin.

Dimensiuni: H. 4,2 cm;

Nr. inv. f. n.

Bibliografie: Bolog 2017, 157, nr. cat. 169; pl. 133.

#### 12. Bol (Planșa II/3)

Locul descoperirii: Necropola nordică; în decursul cercetărilor pentru stația de carburanți OMV, S. VIII/M2.

Descriere: Prelucrat la roată din pastă fină de culoare roșie după ardere oxidantă, glazură plumbiferă (Munsell 7,5 YR 6/7). Formă tronconică cu fund inelar (Conspectus 3.1.2). Decorat cu impresiuni pe buză și un registru de incizii late, dispuse oblic în partea superioară. Restaurat.

Dimensiuni: H. 4,3 cm; D. g. 12,7 cm; D. b. 4,7 cm;

Nr. inv.: R 10136.

Bibliografie: Necropolele 2003, nr. 73.

### 13. Cană (Planșa III/4)

Locul descoperirii: Necropola nordică; în decursul cercetărilor pentru ansamblul rezidențial Transalpina, M 521.

Descriere: Modelată la roată din pastă fină de culoare gri după ardere reducătoare, glazură plumbiferă Munsell 10YR 6/5) Corpul globular este decorat cu creștături oblice paralele. Gâtul concav este delimitat de corp printr-o nervură circulară. Buza este dreaptă profilată cu două linii paralele. Din buză și din zona maximă a diametrului are prinsă o toartă. La buză toarta este lipită de o plachetă modelată în tipar, decorată cu un motiv vegetal. Restaurat

Dimensiuni: H. 9 cm; D. g. 7,2 cm; D. b. 4,8 cm;

Nr. inv. f. n.

Bibliografie: Inedit.

### 14. Fund de vas

Locul descoperirii: Necropola sudică; în interiorul unui mormânt de incinerație (M 8/S1).

Descriere: Fragment de vas. Baza inelară, cu două caneluri sub diametrul maxim. Pastă fină, culoare portocalie, glazura verzui-portocaliu. Ardere primară uniformă.

Dimensiuni: D. b. = 3,5 cm, h = 4,2 cm;

Nr. inv. f. n.

Bibliografie: inedit.

### 15. Ulcior

Locul descoperirii: Necropola sudică; în interiorul unui mormânt de incinerație (M 76).

Descriere: Fragment de vas; se păstrează baza inelară continuată cu un corp globular decorat cu două caneluri. Pastă fină, culoare gri. Glazura de culoare gălbuie. Ardere primară uniformă.

Dimensiuni: D. b. = 4 cm, h = 6,5 cm;

Nr. inv. f. n.

Bibliografie: inedit.

### 16. Fragment de *Kantharos*

Locul descoperirii: Necropola sudică; în interiorul unui mormânt de incinerație (M 103).

Descriere: Fragment de vas; se păstrează gâtul înalt și decorat cu caneluri verticale, buza, înălțată vertical. Ardere primară uniformă. Pastă fină, culoare portocalie, glazurat cu verde.

Dimensiuni: D. g. = 7,9 cm, h = 4,7 cm;



Nr. inv. f. n.

Bibliografie: inedit.

Prima dintre descoperiri, opaițul glazurat (Planșa II/1) nu este o piesă unică la Apulum. Lucerne întregi sau fragmentare, dar fără glazură, sunt relativ numeroase. Un opaiț fragmentar, similar morfologic, dimensional și cromatic provine din cercetările efectuate la *Porta Principalis Dextra* a castrului Legiunii a XIII-a Gemina<sup>23</sup>, iar o altă piesă, de mari dimensiuni, marcată CAI din vechile colecții ale muzeului<sup>24</sup>. Maniera de realizare a piesei noastre, urmele nefinisate ale bavurilor vizibile pe lateral, precum și creștăturile de pe toartă indică foarte clar că este o copie provincială. El a fost descoperit într-un mormânt de incinerare cu ardere la *ustrinum* (M11/ proprietatea Lăncrâșan), Alături de oasele calcinate, aparținând probabil unei femei, inventarul funerar scăpat nejeftuit era compus din: două urcioare, o cupă, un inel din bronz, două inele de chihlimbar, un ac de cusut, o oglindă din bronz și opaițul glazurat la care facem referire<sup>25</sup>. Piesele de podoabă asociate indică faptul că nu era o persoană oarecare. Este cunoscut faptul că în antichitate chihlimbarul nu era ieftin, obiectele din acest material fiind la mare preț. Probabil că lucerna glazurată, fie ea și copie provincială, era menită ca să întregească imaginea de matroană a persoanei decedate.

Alte trei piese glazurate provenite de din necropola sudică constituiau și ele inventarul unor morminte bogate fiind depuse alături de mai multe vase din ceramică și sticlă, opaițe, monede, piese de bronz și mărgel<sup>26</sup>. Celelalte glazuri din morminte constituiau inventar unic<sup>27</sup> sau au fost însoțite de un opaiț<sup>28</sup>.

În Pannonia, mormântul 1678 din cimitirul central de la Intercisa conține ca inventar funerar un frumos opaiț glazurat de tipul Loeschcke VIII decorat pe disc cu figura Dianeî încadrată de o bordură cu decor vegetal<sup>29</sup>. Alte câteva descoperiri de tipul Loeschcke X din același sit sunt datate în secolul al IV-lea.

În ceea ce privește marca FESTI, ea este una bine cunoscută la Apulum și Dacia



<sup>23</sup> Inedit. În curs de publicare.

<sup>24</sup> Băluță 1976, 112.

<sup>25</sup> Moga, Timofan 2009, 250–251, pl. 1; Inventarul mormântului este în curs de publicare.

<sup>26</sup> Bolog 2017, 30–31; pl. 47, M100; 48, pl. 58, 242; 62, pl. 67, M 365.

<sup>27</sup> Bolog 2017, 47, pl. 58, M. 239.

<sup>28</sup> Bolog 20187, 21, pl. 41, M 7.

<sup>29</sup> Pongrácz 1992, 73, Abb.3.

în general, cu descoperiri în Necropola de la Ampelum-Vulcoi, Cristești, Ghelar, Ilișua, Micia, Porolissum, Tibiscum, Ulpia Traiana Sarmizegetusa<sup>30</sup>. Descoperirile cu ștampila acestui meșter nord italic sunt copii provinciale încadrate cronologic cu precădere în secolul al II-lea, datarea acoperind și perioada de început a secolului al III-lea p. Chr.

Din păcate cea mai spectaculoasă descoperire de ceramică glazurată din necropolele de la Apulum, vasul antropomorf (Planșa I/1), a fost aflat într-o stare fragmentară în afara unui context clar. Chiar și așa, prezența sa în zona cunoscută doar pentru descoperiri funerare de epocă romană îl leagă de practicile rituale legate de înmormântare. La Potaissa o cană antropomorfă redând un personaj feminin ghemuit care ține în brațe un vas, provine din necropola vestică aflată pe dealul Șuia<sup>31</sup>. M. Bărbulescu stabilește o conexiune între acest tip de vas și „setea morților”<sup>32</sup>.

Credinței conform căreia morții suferă de o sete cumplită având tendința de a bea din apele amare ale fluviului Lethe care provocau uitarea vieții pământene i se transpun în practică o serie de practici funerare care se materializează atât prin amplasarea vaselor cu lichide sau de băut în mormânt, cât și o serie de ritualuri periodice. I. Berciu și W. Wolski publicau în urmă cu o jumătate de secol un mormânt cu dispozitiv pentru libații descoperit la Apulum cu analogii de-a lungul coastelor Galliei meridionale, Hispaniei și nordului Africii<sup>33</sup>. Amplasat într-o construcție funerară, sarcofagul de cărămidă avea un orificiu deasupra prin care cu ajutorul unei țevi de plumb lichidul ajungea în urna funerară. La capătul său, un alt sarcofag de piatră avea capacul sub forma unei pâlnii cu orificiu prin care lichidul ajungea la rămășițele copilului defunct.

Revenind la vasul nostru, el este parte a unui ritual ale cărui origini sunt vasele funerare speciale denumite „bocitoare” descoperite în Cipru datate în cea de-a doua jumătate a mileniului II a. Chr. Tradiția este perpetuată prin vasele de numite „vărsătoarele” care din lumea greacă sunt răspândite apoi în cea romană<sup>34</sup>. Aceste vase aveau fundul special confecționat pentru scurgerea lichidului din interior. Piesa de la Apulum probabil că a fost spartă intenționat pe mormânt în partea sa inferioară. Astfel, lichidul se scurgea ritualic pe mormânt. Dacă lichidul era sacralizat prin scurgerea din vas, vasul în sine, odată spart, era ferit de o reutilizare ulterioară, fiind consacrat celui decedat<sup>35</sup>. Descoperirea de

<sup>30</sup> Băluță 2003, 67–69.

<sup>31</sup> Bărbulescu 2015, 170.

<sup>32</sup> Bărbulescu 2003a, 276.

<sup>33</sup> Berciu Wolski 1971 375–389 și Wolski, Berciu 1972, 107–120.

<sup>34</sup> Vezi Bărbulescu 2003b, 89.

<sup>35</sup> În cercetările efectuate în cele două mari necropole de la Apulum, Cea de pe Dealul Furcilor-Podei și cea nordică de la stația de Salvare au fost descoperite în afara mormintelor mai multe

la Apulum este lipsită aproape în totalitate de partea inferioară, păstrându-se doar un indiciu care dovedește înălțimea sa. Spargerea este mult mai bine observată pe analogia de la Potaissa<sup>36</sup>. Partea inferioară a vasului lipsește din vechime. O similitudine din Dacia provine de la Napoca. Considerat a fi tot din context funerar, un vas reprezentând corpul lui uneia dintre *moirai* are fundul spart. Atributele pe care aceasta le ține în mâini, fusul și firul o identifică pe Clotho-torcătoarea, divinitate care întrerupea firul vieții<sup>37</sup>. Poate că tot caracter funerar să fi avut și ulciorul sub forma unui cap uman descoperit la Romula care are pe cei doi obraji câte o lacrimă în relief<sup>38</sup>. Însă fundul acestui vas, ca și al celui aflat în Muzeul din Craiova, dar provenit de la Negru Vodă (jud. Constanța) este întreg<sup>39</sup>. Lipsa unui context funerar clar pentru aceste din urmă două piese nu permite decât o simplă speculație, vase de tip *head pot* fiind descoperiri frecvente în medii diferite ale lumii romane. De altfel centrul ceramic de la Romula este atestat și prin câteva tipare de vase antropomorfe însă de mici dimensiuni, fără însă ca aceste tipuri de vase să fie prezente și în mediul funerar<sup>40</sup>.

Tot de „setea morților” pot fi legate și vasele pentru băut sau păstrat lichide descoperite în morminte. Statistic, cele mai numeroase piese ceramice descoperite (ulcioare, căni, cupe, pahare etc.) reflectă această credință. Douăsprezece din cele șaisprezece piese glazurate incluse aici sunt vase de băut, căni și forme intermediare de *kantharos* – *skyphos* modelate în funcție de specificul fiecărui meșter sau atelier.

Vasele sunt decorate în tehnica barbotinei dispusă sub formă de solzi sau cu protuberanțe conice asemănătoare acelor conului de pin. La o primă vedere acestea par similare însă maniera de realizare presupune tehnici diferite de ornare cu ajutorul cornetului sau, în celălalt caz, prin aplicarea barbotinei cu degetul sau o spatulă cu partea activă rotunjită. Rândurile de solzi ca și cele sub forma conului de pin sunt dispuse alternat fiecare element este amplasat în spațiul dintre două motive situate în rândul de sus. Piese decorate în ambele tehnici au fost descoperite la Apulum în mediul civil<sup>41</sup>. De altfel, vasele cu decorate în

---

gâturi de ulcioare sau părți superioare ale unor vase. Acestea pot proveni deopotrivă de la morminte jefuite sau distruse de lucrările agricole, dar și de la o serie de practici periodice efectuate de către urmași la morminte.

<sup>36</sup> Bărbulescu 2015, fig. 293.

<sup>37</sup> Vezi Bărbulescu 2003b, 90, fig. 4.

<sup>38</sup> Bondoc, Dincă 2005, 64–65.

<sup>39</sup> Bondoc 2005, 17.

<sup>40</sup> Bondoc 2005, 40 și 41, 51–52. Cele două sunt prezentate ca tipare pentru figurine, deși ambele au pornit din zona capului câte o toartă. Acest accesoriu indică realizarea unor vase prosopomorfe prin presarea lutului într-un tipar bivalv.

<sup>41</sup> Alături de întreaga colecție de piese glazurate de epocă romană a Muzeului Național al Unirii Alba Iulia fac obiectul unui grant de cercetare CCCDI-UEFISCDI.

această manieră sunt atestate pe tot cuprinsul Imperiului Roman, tehnica fiind utilizată o perioadă îndelungată de timp<sup>42</sup>. La Napoca singurul vas glazurat cunoscut este un *kantharos* cu două toarte circulare și picior inelar, scurt. A fost decorat cu două registre formate din șiruri de solzi separate de caneluri și profilaturi<sup>43</sup>.

Un *kantharos* glazurat, decorat cu două rânduri de solzi dispuși pe circumferința maximă în asociere cu incizii late verticale, un alt rând de solzi fiind dispus pe muchia buzei, provine din necropola romană de la Berghin<sup>44</sup>. Și această piesă alătură la forma de *kantharos* anse (plachete) aplicate, modelate în tipar specifice *skyphos*-ului<sup>45</sup>. Îmbinarea solzilor cu incizii late dispuse în partea superioară a vaselor are analogii la Ulpia Traiana Sarmizegetusa<sup>46</sup>.

Vase glazurate sunt publicate având ca loc de proveniență morminte la Alburnus Maior. Astfel, în M 129 și M235 din necropola de la Tăul Secuilor/Pârâul Porcilor au fost descoperite ca făcând parte din inventar câte o cupă glazurată ornamentate ambele cu motivul conului de pin<sup>47</sup>. Dacă una dintre cupe a fost descoperită întreagă, cealaltă are toarta ruptă din vechime. Foarte probabil și acest aspect a determinat depunerea sa ca ofrandă, fiind astfel scoasă din uz. Niciuna, nici cealaltă nu au urme de ardere secundară, indicând depunerea lor în groapă alături de resturile cremației. În Moesia Inferior, în M7 de la Kragulevo, din inventarul bogat făceau parte și două vase glazurate lucrate în tehnica barbotinei cu motivul conului de pin<sup>48</sup>. Practica depunerii vaselor glazurate continuă și pe parcursul secolului al IV-lea p. Chr., fiind publicate descoperiri la Intercisa în Pannonia Inferior<sup>49</sup> sau la Niș<sup>50</sup>. Remarcăm că tehnica glazurării este prezentă și pe alte forme de vase (ulcioare și căni mari), forme glazurate mai puțin cunoscute printre descoperirile de secol II-III p. Chr. de la Apulum. Însă acum asistăm, cu siguranță, la o dezvoltare a tehnicii și la o diversificare a recipientelor din ceramică care erau glazurate<sup>51</sup>.

<sup>42</sup> Barkóczi 1992, 19–24; Desbat 1986, 36, fig. 2/10–15; Lipovan 1996; Gohier 2018, 214, fig. 2/8–11. Glazura înlocuiește în aceste cazuri firnisul roșu sau negru specific vaselor cu pereți subțiri, metodele și stilul de ornamentare fiind specifică acestei categorii de recipiente (Desbat 1986, 33; Minguez 1991, 40–41; Denaro 2008, 8).

<sup>43</sup> Rusu-Bolindeț 2007, 324, pl. LXXIV, nr. 396.

<sup>44</sup> Alicu, Soroceanu 1982, 55, nota 32; Șerban 2020.

<sup>45</sup> Șerban 2020, fig. 7–9.

<sup>46</sup> Alicu, Soroceanu 1982, 56, nr. cat. 4, pl. I/4.

<sup>47</sup> *The supply* 2018, no. 135 și no. 136.

<sup>48</sup> Vasilcin 1996–1997, 48, tabl.1/6 și 7. Piesa cu nr 7 este identică sub aspectul formei și al decorului uneia dintre descoperirile de la Roșia Montană (*The supply* 2018, no.135).

<sup>49</sup> Vágó, Bóna 1976, Grab 45, 84, 100, 157, 1001, 1078, 1136, Taff. XXVI–XXVIII.

<sup>50</sup> Jeremic 2012, cat. no. 155, 160–167.

<sup>51</sup> Eva Bónis repertoriază așezările din Pannonia unde, pe baza rebuturilor sau a descoperirilor,

În ceea ce privește bolul descoperit în necropola nordică (Planșa II/3), utilitatea sa poate fi asemănătoare cu a unei cupe (*caucum*), cu care de altfel se aseamănă prin dimensiuni. Însă în mod practic bolul avea destinația de a păstra diferite sosuri sau oțet<sup>52</sup>. O piesă neglazurată cu formă și decor similar, dar care are atașate două toarte provine din *vicus*-ul militar de la Cristești<sup>53</sup>.

Platourile pentru alimente solide (Drag. 39, imitații după farfurii din metal și adaptări ale formelor de tip. Drag. 35, Drag. 36, Drag. 42), glazurate, sunt descoperiri relativ frecvente la Apulum<sup>54</sup>, dar mult inferioare cantitativ față de frecvența vaselor pentru băut. Piese încadrate în aceste tipuri sunt atestate în Dacia la Ampelum, Micăsasa, Resculum și Porolissum<sup>55</sup>.

Se observă similitudini în modul de ornamentare al celor două piese provenite din necropola sudică (Planșa I/2 și II/2). Cercuri concentrice ce ornează buza unor platouri de tip Drag. 39 le regăsim la Apulum, pe două piese provenite din vechile colecții ale muzeului<sup>56</sup>. Un decor format din linii scurte paralele dispuse pe buză este prezent la Micăsasa pe marginea unui platou glazurat, dar care are în centru un motiv stilizat reprezentând un pește<sup>57</sup>. În Moesia Inferior un platou este întâlnit în M1 de la Drașan<sup>58</sup>. Decorul este simplu, rudimentar executat și nu are suprafața glazurată. Ca și în situația de la Apulum, nu este cunoscut dacă vasul a fost pus în mormânt gol sau cu ofrandă alimentară.

### *Aspecte tehnologice*

Analiza tehnologiei de confecționare indică utilizarea glazurilor pe bază de litargă în care au fost adăugați oxizi metalici ce conferă diverse culori. Oxizii de Fe<sup>3+</sup> oferă nuanțe de galben, iar Fe<sup>2+</sup> culoarea verde. Cuprul conferă tente de roșu sau brun în atmosferă reducătoare și verde în prezența oxigenului. Nuanțele pot fi influențate și de prezența oxizilor de fier din compoziția

---

sunt presupuse ateliere de ceramiști care produceau ceramică glazurată în secolele I-IV p. Chr. Vezi Bónis 1990, 24–35.

<sup>52</sup> [www.prima-elementa.sv.acetabul](http://www.prima-elementa.sv.acetabul).

<sup>53</sup> *The supply* 2018, 95, no. 242.

<sup>54</sup> Rusu-Bolindeț 1995, 148, pl. IV/2. Un număr important de piese au provenit din cercetări pentru descărcarea de sarcină arheologică efectuate la vest de *Municipium Aurelium Apulense* în context cu rebuturi, piese ceramice rebutate la ardere și alte deșeuri tehnologice (Dan Anghel, Florin Ciulavu, George Bounegru comunicarea *Noi date cu privire la producția de ceramică glazurată la Apulum*, la Sesiunea Științifică „Unitate, Continuitate și Independență în Istoria Poporului Român. 102 ani de la Marea Unire (1918–2020)” Alba Iulia, 2020). Materiale în curs de publicare.

<sup>55</sup> Gudea 1995, Abb. 2.

<sup>56</sup> Isac *et alii* 1979, 255, nr. cat 60–61, pl. VIII/60–61.

<sup>57</sup> Mitrofan 1995, pl. 21/2; *The supply* 2018, no. 302.

<sup>58</sup> Oța 2013, 368, fig. 13/1.

corpului ceramic și caracteristicile gazelor de ardere (reducătoare, oxidantă)<sup>59</sup>. Intensitatea culorilor este determinată și de cantitatea de plumb din compoziția emulsiei<sup>60</sup>. În cazul glazurilor plumbifere oxidul de plumb are rolul de fondant ce contribuie la scăderea punctului de topire a siliciului de la 1670–1723°C la cca. 717 ° C, temperatura variind invers proporțional în raport cu proporția de litargă (50–70%)<sup>61</sup> adăugată în soluție<sup>62</sup>. Pentru piesele de la Apulum se identifică atât arderea reducătoare cât și oxidantă a corpul ceramic pe care a fost așternută glazura..

Este interesantă prezența a trei acumulări de glazură dispuse simetric în zona inferioară a piesei cu nr. 10 ce identifică punctele de contact cu suportul folosit pentru ardere. Tehnica este atestată prin urme pe vase și distanțiere descoperite în centrele de producție din Germania Inferior. Metoda constă din așezarea vaselor în timpul celei de-a II-a arderi pe un suport improvizat format din trei cioburi fixate într-un vas ce conține nisip<sup>63</sup>. În centrul acumulărilor se disting și resturi de ceramică rezultate în urma desfacerii forțate a vasului de pe suport. Scurgerea glazurii și formarea unei protuberanțe este vizibilă și pe o cană defectul putând fi cauzat fie de prelingerea excesului de emulsie aplicată pe toartă cât și în urma contactului cu un distanțier sau alt vas. Ipoteza contactului este confirmată de forma picăturii de material vitros al cărui capăt prezintă o ciupitură specifică desprinderii de un alt corp<sup>64</sup>.

Este prezentă și exfolierea suprafeței ca urmare a prezenței unor impurități sub forma unor granule de carbonat de calciu ( $\text{CaCO}_3$ ) care în urma procesului termic este descompus la oxid de calciu ( $\text{CaO}$ ). În prezența vaporilor de apă și a dioxidului de carbon, absorbiți de corpul ceramic din atmosferă, oxidul de calciu se transformă în carbonat de calciu, proces soldat cu o creștere importantă în volum ce produce apariția unor cratere pe suprafața corpului ceramic ce evidențiază în centru grăuntele de carbonat<sup>65</sup>. Procesul are loc în primele ore după extragerea vaselor din cuptor și, uneori, chiar în timpul răcirii acesteia.

Un alt viciu tehnologic frecvent constă în așa numita „fierbere a glazurii” ce conferă suprafețelor un aspect poros, de culoare alba mată, evidențiind bulele de gaze neevacuate ca urmare a depășirii temperaturii optime de vitrifiere sau a

<sup>59</sup> Desbat 1986, 33; Pradell Molera 2020. Același mod de colorare a stratului vitros cu oxizi de fier și cupru este atestat etnografic prin producția de ceramică tradițională din zona Crișanei (Florescu, Mózes 1967, 139).

<sup>60</sup> Desbat 1986, 34.

<sup>61</sup> 45–60%, după Tite *et alii* 1998, 242; 75% PbO și 25% SiO<sub>2</sub>, după Di Febo *et alii* 2017, 1.

<sup>62</sup> Di Febo *et alii* 2017, 3; Pradell, Molera 2020.

<sup>63</sup> Höpken 2003, 365, fig. 1; Höpken *et alii* 2009, 132, fig. 4.

<sup>64</sup> Scurgerile de glazură au aspectul unor picături de formă alungită.

<sup>65</sup> Taylor 2013, 123, fig. 7; Santacreu 2014, 94–95.

unei maturări insuficiente a glazurii<sup>66</sup> la temperatura impusă și de compoziția suspensiei.

Platoul descoperit în necropola sudică prezintă un strat vitros neuniform, acumularea glazurii sub formă de insule fiind o urmare a unei diluții prea mari a suspensiei aplicate pe corpul ceramic.

Prin urmare piesele cu astfel de defecte puteau fi comercializate sub forma unor produse de categoria a II-a, deși nivelul oarecum incipient și zonal al producției de ceramică glazurată nu oferea prea multe repere pentru evaluarea calității precum în cazul sigilatorilor.

	R10136	R10547	R10562	R10779	R10594	R10745	R11233	R10550	R10621	M521	R10600	R10545
<b>Mg</b>	14.115	11.673	4.758	5.945	8.370	2.838	1.200	3.883	2.436	1.809	1.594	2.560
<b>Al</b>	9.575	10.617	19.830	16.330	16.616	26.923	36.497	36.241	33.707	52.030	65.145	33.683
<b>Si</b>	54.619	53.433	76.041	75.109	62.875	84.359	94.797	71.875	76.301	77.889	78.101	78.765
<b>P</b>	0.022	0.030	0.046	0.198	0.046	0.154	0.108	0.158	0.359	0.170	0.438	0.144
<b>S</b>	23.854	8.376	5.919	<LOD	<LOD	<LOD	<LOD	<LOD	<LOD	<LOD	<LOD	<LOD
<b>K</b>	0.349	0.698	5.061	1.499	0.289	1.884	0.674	0.073	0.166	<LOD	<LOD	0.301
<b>Ca</b>	0.660	0.223	3.581	<LOD	<LOD	<LOD	<LOD	<LOD	<LOD	<LOD	<LOD	<LOD
<b>Ti</b>	0.021	<LOD	1.183	<LOD	<LOD	<LOD	<LOD	<LOD	<LOD	<LOD	<LOD	<LOD
<b>V</b>	0.002	0.009	0.045	0.006	0.002	0.011	0.003	0.007	0.004	0.005	0.005	0.005
<b>Fe</b>	1.019	1.893	7.170	1.140	0.407	1.897	0.036	<LOD	<LOD	<LOD	<LOD	<LOD
<b>Ni</b>	0.004	0.007	0.013	0.005	<LOD	0.005	0.010	<LOD	0.011	<LOD	0.006	<LOD
<b>Cu</b>	0.029	0.030	0.007	0.712	0.219	0.167	<LOD	<LOD	<LOD	<LOD	<LOD	<LOD
<b>Zn</b>	0.047	0.088	0.057	0.115	0.061	0.075	0.241	0.082	0.088	0.071	0.069	0.069
<b>Pb</b>	56.926	20.591	8.401	23.423	94.030	23.172	27.504	73.469	45.717	85.649	100.000	79.552
<b>Se</b>	0.102	0.114	0.008	0.306	0.873	0.134	0.292	0.487	0.285	0.563	0.681	0.462
<b>Rb</b>	0.027	0.005	0.029	<LOD	<LOD	<LOD	<LOD	<LOD	<LOD	<LOD	<LOD	<LOD
<b>Sr</b>	0.107	0.153	0.057	0.276	0.706	0.169	0.227	0.406	0.323	0.457	0.589	0.488
<b>Zr</b>	0.149	0.231	0.067	0.427	1.937	0.356	0.611	2.406	1.270	3.413	4.833	1.757
<b>Cd</b>	0.512	1.477	0.022	2.673	9.466	2.488	3.542	9.090	5.925	10.761	13.730	6.946
<b>Sn</b>	0.143	0.309	0.011	0.721	3.218	0.537	0.985	3.541	1.597	4.691	4.279	1.984
<b>Hg</b>	0.024	0.044	0.012	0.058	0.045	0.042	0.087	0.082	0.090	0.118	0.155	0.061
<b>Tl</b>	<LOD	0.819	0.036	1.626	5.516	1.057	1.273	3.030	2.033	3.819	3.940	3.114

Un eșantion de douăsprezece vase<sup>67</sup> au fost analizate prin fluorescență de raze X pentru care a fost utilizat un spectrometru, model pXRF Bruker Tracer 5i (fereastră de beriliu, colimator 8 mm, fără filtru sau atmosferă controlară, expunere 60 sec: 30 sec. 45kV/8μA, 30 sec. 20kV/13μA). Metoda noninvasivă per-

<sup>66</sup> Hodges 1965, 47; Tite *et alii* 1998, 246.

<sup>67</sup> Prezentate în tabelul de mai sus având capătul de coloană cu nr de inventar al piesei sau cu locul de descoperire pentru cea din necropola nordică.

mite determinarea calitativă a compoziției elementelor, dar rezultatele obținute au o relevanță redusă datorită interferării compoziției pastei cu cea a glazurii.

Valorile exprimate în tabel au fost normate la concentrația maximă identificată și trebuie tratate doar relativ una față de cealaltă, nu absolut, având în vedere că instrumentul nu a fost calibrat pentru probe de pigmenți sau ceramică.

Se definesc două categorii de pastă utilizată pentru confecționarea vaselor analizate. Se individualizează prezența calcarului determinată pentru trei piese (R. 10136, R 10547; R. 10562), aceleași lot identificându-se prin prezența S și Rb elemente absente în compoziția restului pieselor pentru care nu a fost determinat Ca. Acelorași probe le corespunde și un conținut scăzut de P în comparație cu restul pieselor a căror parametri fluctuează între valori mai mari. Cuprul este prezent în cadrul a 6 probe, dintre care trei corespund și prezenței Ca (R. 10136, R 10547; R. 10562) și trei celor necalcaroase (R. 10779, R. 10594, R. 10745). Utilizarea lui sub formă de pigment poate fi apreciată doar pentru cele trei probe modelate din pastă necalcaroasă, două dintre piese identificându-se și prin nuanțele intense de verde ale stratului vitros (R. 10779, R. 10594).

Rezultatele confirmă utilizarea cu precădere a argilelor sărace în calcar (Ca <5%) pentru 9 probe și aplicarea glazurii direct pe vasul din argilă nearsă, tehnică ce începe să fie utilizată începând cu mijlocul secolului I p. Chr. în Gallia și, ulterior, în zonele aferente Dunării<sup>68</sup>. În acest context se evidențiază cele trei probe pentru care a fost identificată prezența calcarului. Aplicarea glazurii pe luturi calcaroase (Ca >5%) și efectuarea a două arderi este o caracteristică tehnologică a produselor microasiatice și italice timpurii<sup>69</sup>. Utilizarea acestei metode este atestată în Dacia prin rebuturile descoperite la Ampelum în cuptoarele *officinei* olarului de origine italică Caius Iulius Proclus<sup>70</sup>. Diferitele nuanțe de verde și verde-gălbui au fost obținute în special datorită prezenței oxizilor de fier din compoziția argilei sau adăugați de olar în suspensia de litargă, nuanțele variind în funcție de tipul condițiilor de ardere (reducătoare, oxidantă)<sup>71</sup>. Prin urmare, în acest stadiu al cercetărilor putem determina folosirea simultană a două tehnici de lucru în desfășurarea lanțului operator de confecționare a ceramicii cu glazură plumbiferă ce identifică origini diferite ale meșteșugarilor sau ale atelierelor unde aceste piese au fost produse, dar nu putem preciza aceste areale. Dorim ca în urma unor analize complexe de pastă ceramică, strat vitros și al izotopilor de plumb să încercăm identificarea zonelor de producție.

Prezența vaselor glazurate în inventarul mormintelor romane de la Apulum în comparație cu alte produse ceramice de lux (*terra sigillata* cu decor în relief

<sup>68</sup> Walton, Tite 2010.

<sup>69</sup> Walton, Tite 2010.

<sup>70</sup> Lipovan 1990.

<sup>71</sup> Hodges 1965, 45 Desbat 1986, 33; Tekkök *et alii* 2009, 5; Pradell Molera 2020.



sau lisă) identifică o particularitate a practicilor funerare din acest centru. La o analiză statistică extrapolată putem considera că densitatea descoperirilor din contexte funerare este mai mare decât în mediile civile și militare. Majoritatea pieselor provin din inventarul unor morminte bogate adăugarea în acest context a unor piese cu o frecvență redusă având probabil și rolul de etalarea statutului defuncțiilor.

## BIBLIOGRAFIE

- Alicu, Soroceanu 1982,  
D. Alicu, A. Soroceanu, *Ceramica cu glazură plombiferă de la Ulpia Traiana Sarmizegetusa*, în *Potaissa*, III, 1982, 52–65.
- Barkóczy 1992,  
L. Barkóczy, *Frühromische glasierte Keramik in Ungarn*, în *Glasierte Keramik in Pannonien*, Székesfehérvár, 1992, 7–36.
- Baumann 2010,  
V. H. Baumann, *Introducere în studiul ceramicii fine de la Noviodunum*, în *Peuce*, VIII, 2010, 109–146.
- Băluță 1976,  
C. L. Băluță, *Lucernae singulares Apulenses*, în *Arheovest*, 26, 1975(1976), 111–114.
- Băluță 2003,  
C. L. Băluță, *Lămpile antice de la Alba Iulia (Apulum) I Lămpile epigrafice*, Alba Iulia, 2003.
- Bărbulescu 2003a,  
M. Bărbulescu, *Interferențe spirituale în Dacia romană*, Cluj-Napoca, 1984.
- Bărbulescu 2003b,  
M. Bărbulescu, *Funeraria Dacoromana. Arheologia funerară a Daciei Romane*, ed. M. Bărbulescu, Cluj-Napoca, 2003.
- Berciu, Wolski 1971,  
I. Berciu, W. Wolski, *Un nou tip de mormânt descoperit la Apulum și problema sarcofagelor cu boltă din Imperiul roman*, în *Apulum*, IX, 375–433.
- Benea 2004,  
D. Benea, *Ceramica glazurată de la Tibiscum*, în *Apulum*, XLVI, 2004, 203–217.
- Bounegru 2017,

G. V. Bounegru, *The northern necropolis of Apulum, Ambulance Station 1981–1985*, Cluj-Napoca, 2017.

Bolog 2017,

A. C. Bolog, *Necropola romană de la Apulum. Dealul Furcilor-„Podei”*. *Campaniile 2008–2012*, în BMA XXVII, Cluj-Napoca, 2017.

Bondoc 2005,

D. Bondoc, *Figurine ceramice romane. Muzeul Olteniei Craiova*, Craiova, 2005.

Bondoc, Dincă 2005,

D. R. Dincă, D. Bondoc, *Tipare și figurine ceramice romane din centrul ceramic de la Romula. Muzeul Romanațiului din Caracal*, Craiova, 2005.

Bónis 1990,

É. Bónis, *A Mázas Kerámia Pannoniában. Előzmények és gyártási központok*, în AÉ, 117, 1990, 24–37.

Ciașescu 2005,

M. Ciașescu, *Early pottery production in Apulum (Partoș)- An Overview on recent research*, în RCRFActa, XXXIX, 2004, 321–329.

Coroplastica 2011,

D. Anghel, R. Ota, G. Bounegru, I. Lascu, *Coroplastica, medalioane și tipare ceramice din colecțiile Muzeului Național al Unirii Alba Iulia. Catalog de expoziție*, Alba Iulia, 2011.

Cuomo di Caprio 2017,

N. Cuomo di Caprio, *Ceramics in Archaeology, From prehistoric to medieval times in Europe and the Mediterranean: Ancient craftsmanship and modern laboratory technics*, Roma, 2017.

Denaro 2008,

M. Denaro, *La ceramica romana a parette sottili in Sicilia*, în *Documenti di archeologia*, 28, 2008.

Desbat 1986,

A. Desbat, *Céramiques à glaçure plombifère des fouilles de Lyon et Vienne*, în *Actes du congrès de la SFECAG*, Toulouse, 1986, 33–39.

Di Febo et alii 2017,

R. Di Febo, J. Molera, T. Pradell, J. C. Melgarejo, J. Madrenas, O. Vallcorba, *The production of a lead glaze with galena: Thermal transformations in the PbS–SiO<sub>2</sub> system*, în *Journal of the American Ceramic Society*, 2017, 1–11.

Egri 2018,

M. Egri, *The Pottery Production at Apulum*, în *Atlas of Roman Pottery Workshops from the Provinces Dacia and Lower Moesia/Scythia Minor (1st–7st Centuries AD) (I)*, V. Rusu-Bolindeț, C. A. Roman, M. Gui, I. A. Iliescu, F. O. Botiș, S. Musteață, D. Petruț, eds., BMN L, 2018, 115–130.

Florescu, Mózes 1967,

F. B. Florescu, T. Mózes, *Arta populară în Regiunea Crișana*, Oradea, 1967.

Gohier 2018,

P. Gohier, *Roman lead-glazed pottery trade from Italy to southern Gaul and its influence on local production: the example of the Capitou workshop (France)*, în *RCRFActa*, 45, 2018, 203–210.

Greene 2007,

K. Greene, *Late Hellenistic and Early Roman invention and innovation: The Case of Lead-Glazed Pottery*, în *AJA*, 111, 4, 2007, 653–671.

Gudea 1995,

N. Gudea, *Über die Produktion von glasierten Gefäßen in den dakischen Provinzen*, *RCRFActa*, XXXIV, 1995, 115–120.

Hodges 1965,

H. Hodges, *The Artifacts*, Londra, 1965.

Höpken 2003,

C. Höpken, *Die produktionen glasierter keramik im Römischen Köln*, în *RCRFActa*, XXXVIII, 2003, 365–366.

Höpken et alii 2009,

C. Höpken, G. Döhner, F. Fiedler, *Zur Produktion glasierter Keramik während der mittleren Kaiserzeit in der Provinz Germania inferior Zeugnisse aus Köln, Bonn und Soller*, în *Bonner Jahrbücher*, 209, 2009, 129–146.

Isac et alii 1979,

D. Isac, M. Rusu, C. L. Băluță, *Descoperiri de terra sigillata la Apulum*, în *Apulum*, XVII, 1979, 225–262.

Jeremic 2012,

G. Jeremic, *Late Antique necropolis in Jagodin mala*, ed. Slavisa Popovic, catalog de expoziție, Niš, 2012.

Lipovan 1983–1984,

I. T. Lipovan, *Officina ceramistului Gaius Iulius Proclus la Ampelum*, în *AIAC*, XXVI, 1983–1984, 301–317.

Lipovan 1990,

I. T. Lipovan, *Cu privire la ceramica cu glazură plumbiferă din Ampelum*, în *SCIV(A)*, 41, 1990, 3–4, 273–292.

Lipovan 1996,

I. T. Lipovan, *Ceramica romană de la Ampelum decorată in tehnica barbotinei*, în *SCIV(A)*, 47, 1996, 2, 201–213.

Lipovan, Băluță 1995,

I. T. Lipovan, C. L. Băluță, *La céramique à glaçure plumbifère d' Ampelum*, în *RCRFacta*, 34, Székesfehérvár, 1995, 137–146.

Minguez 1991,

J. A. M. Morales, *La ceramica romana de paredes finas: Generalidades*, Zaragoza, 1991.

Mitrofan 1995,

M. Mitrofan, *Le centre de production céramique de Micăsasa*, Cluj-Napoca, 1995.

Moga, Timofan 2008,

V. Moga, A. Timofan, *Raport de cercetare arheologică în Alba Iulia, str Viilor nr. 64, proprietatea Gh. Lăncrănjan*, în *CCA*, 2009, 250–251.

Mușețeanu 2003,

C. Mușețeanu, *Atelierele ceramice romane de la Durostorum*, Monografii IV, Muzeul Național de Istorie a României, București, 2003.

Mușețeanu, Elefterescu 1985,

C. Mușețeanu, D. Elefterescu, *Contribuții privind ceramica romană de la Durostorum (II)*, în *Pontica*, XVII, 1985, 89–119.

Necropolele 2003,

*Necropolele Orașului Alba Iulia din preistorie în zorii Evului mediu, Catalog de expoziție*, Alba Iulia, 2003.

Oța 2013,

L. Oța, *Lumea funerară în Moesia Inferior (sec I-III p. Chr.)*, Brăila, 2013.

Peacock 1982,

D. P. S. Peacock, *Pottery in the Roman World: An Ethnoarchaeological Approach*, New York, 1982.

Pongrácz 1992,

Zs. Pongrácz, *Glasierte Lampien Lampen von den Ausgrabungen in Dunaiújváros und in Tác, in Glasierte Keramik in Pannonien*, Székesfehérvár, 1992, 71–74.

Popilian 1976,

Gh. Popilian, *Ceramica romană din Oltenia*, Craiova, 1976.

Pradell, Molera 2020,

T. Pradell, J. Molera, *Ceramic Technology. How to Characterise Ceramic Glazes*, în *ArchaeolAnthropolSci*, 2020, 12:189, <https://doi.org/10.1007/s12520-020-01136-9>.

Rusu-Bolindeț 1995,

V. Rusu-Bolindeț, *Céramiques romaines à glaçure plombifère des fouilles de Colonia Aurelia Apulensis et Ulpia Traiana Sarmisegetusa*, în *RCRFAcTa*, XXXIV, 1995, 147–154.

Rusu-Bolindeț 2007,

V. Rusu-Bolindeț, *Ceramica romană de la Napoca*, Cluj-Napoca, 2007.

Santacreu 2014,

D. A. Santacreu, *Materiality, Techniques and Society in Pottery Production. The Technological Study of Archaeological Ceramics through Paste Analysis*, Warsaw/Berlin, 2014, 112–122.

Șerban 2020,

S. Șerban, *Restaurarea unui vas glazurat de tip kantharos din colecția Muzeului Național al Unirii din Alba Iulia*, în *Apulum*, LVI, 2020, 241–248.

Taylor 2013,

G. W. Taylor, *Mud and Fire: A Potter's Insight into Prehistoric Pottery Technology*, în *AFJ*, 2, 2013, 121–134.

Tite et alii 1998,

M. S. Tite, I. C. Freestone, R. Mason, J. Molera, M. Vendrell-Saz, N. Wood, *Lead Glazes*, în *Antiquity-Methods of Production and Reasons for Use*, în *Archaeometry*, 40, 2, 1998, 241–260.

*The supply* 2018,

*The Supply of Ceramic Goods in Dacia and Lower Moesia. Imports and local developments*, V. Rusu Bolindeț, O. F. Botiș, eds., Cluj-Napoca, 2018.

Vágó, Bóna 1976,

E. B. Vágó, I. Bóna, *Die Gräberfelder von Intercisa*, Budapesta, 1976.

Vasilcin 1996–1997,

I. Vasilcin, *Тракийски некропол от II-IV в при с. Красулебо Добричко*, în *Bulletin du Musée National de Varna*, 32–33, 1996–1997, 46–85.

Walton 2004,

M. S. Walton, *A Materials Chemistry Investigation of Archaeological Lead Glazes*, Teză de doctorat, Michaelmas, 2004.

Walton, Tite 2010,

M. S. Walton, M. S. Tite, *Production technology of Roman Lead-Glazed pottery and its continuance into Late Antiquity*, în *Archaeometry*, 52, 5, 2010, 733–759.

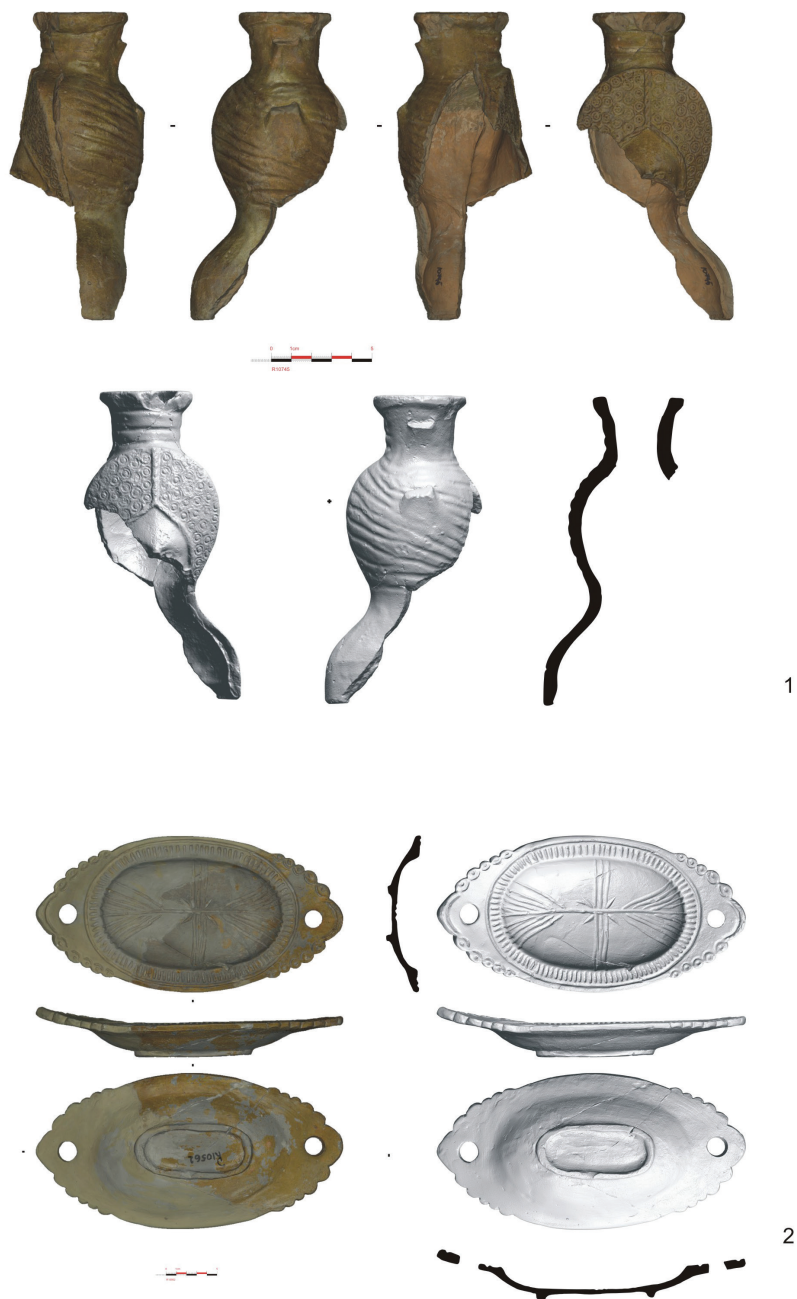
Wolski, Berciu 1972,

W. Wolski, I. Berciu, *Contribuții la problema mormintelor romane cu dispozitive pentru libațiile funerare*, în *Apulum*, X, 1970, 107–120.

## GLAZED CERAMICS DISCOVERED IN THE ROMAN NECROPOLISES FROM APULUM

### *Abstract*

Pottery is the main category of funerary inventory discovered in the Roman necropolises of Apulum. A series of vessels can be classified in the category of fine ceramics. Of these, sixteen are glazed vessels. The artifacts have been discovered both, in the graves and also outside them, coming from destroyed graves or from a series of rituals performed periodically by the descendants for the dead. It is also remarkable that a large part of the glazed vessels discovered in Apulum have technological defects.



Pl. 1. Ceramică glazurată descoperită la Apulum, fotografii și desene G. Bounegru. / Glazed pottery discovered at Apulum, photographs and drawings by G. Bounegru.



Pl. 2. Ceramică glazurată descoperită la Apulum, fotografii și desene G. Bounegru. /  
Glazed pottery discovered at Apulum, photographs and drawings by G. Bounegru.





Pl. 3. Ceramică glazurată descoperită la Apulum, fotografii și desene G. Bounegru. / Glazed pottery discovered at Apulum, photographs and drawings by G. Bounegru.