

## MONUMENTE DE ARTĂ PROVINCIALĂ ROMÂNĂ ÎN MUZEUL DIN LUGOJ\*

Actuala colecție de monumente epigrafice și sculpturale romane a „Muzeului de istorie și etnografie” din municipiul Lugoj este compusă, în cea mai mare parte, din vechiul fond muzeistic al Muzeului diecezan, proprietate a fostei episcopii unite a Lugojului. Acesta a cuprins o serie de inscripții și monumente sculpturale din piatră descoperite spre sfârșitul secolului trecut la Ulpia Traiana, piese colectate în folosul Muzeului diecezan de către parohul satului Grădiște—Sarmizegetusa, Ioan Ianza. Monumentele sculpturale au fost încastrate în porticul principal și în diferitele încăperi ale reședinței episcopale din Lugoj. O prezentare sumară a pieselor de la Ulpia Traiana din colecția diecezană este inserată în circulara nr. 1396 din 1888 către clerul diecezan, făcută de episcopul Victor Mihályi de Apșa<sup>1</sup>. În capitolul al II-lea al circularei, ce prezintă Muzeul diecezan, sînt reproduse inscripțiile așa cum au fost publicate de C. Torma<sup>2</sup>, iar piesele sculpturale sînt menționate cu comentariul german al lui Fr. Studniczka<sup>3</sup>, primul care le-a semnalat. Mențiunile în limba română aparțin episcopului și se referă la acele monumente care nu au fost pomenite în literatura de specialitate a timpului. Cu ocazia reorganizării în anul 1951 a „Muzeului de istorie și etnografie” al raionului Lugoj, piesele din colecția episcopală au fost preluate de acest muzeu, prilej cu care multe din ele s-au pierdut ori au fost deteriorate.

Altă serie de monumente din muzeul lugojan provin de pe teritoriul Banatului, fiind descoperite în urma săpăturilor efectuate la Tibiscum între anii 1923—1924 de către universitarul clujean G. G. Mateescu. Cîteva piese sculpturale descoperite atunci au intrat în patrimoniul „Reuniunii de muzeu a comitatului Caraș-Severin cu sediul în Lugoj”,

---

\* Prima parte a acestei lucrări (monumentele votive) a fost prezentată sub forma unei comunicări, la sesiunea festivă de comunicări a „Muzeului Banatului” din Timișoara, din 13—14 I 1973.

<sup>1</sup> Victor Mihályi de Apși'a, *Catalogulu Bibliotecii și alu Museulu diecesanu din Lugosiu*, Lugosiu, 1888, tip. Ioan Wenczely și fiul, p. 123—126 (II. *Museulu*); aceeași circulară apare și în lucrarea lui D. Radu, *Diocesa Lugoșului. Șematism istoric*, Lugoș, 1903, p. 175—184. În lucrarea noastră această lucrare este prescurtată sub numele de *Catalogul*.

<sup>2</sup> *AEM*, VI, 1882, p. 98 sqq., nr. 3—10, 43—44, 49.

<sup>3</sup> *AEM*, VIII, 1884, p. 36—38.

înființată în anul 1905 și transformată apoi în „Muzeul județului Severin” (1931). Majoritatea descoperirilor de la Tibiscum se află astăzi în „Muzeul Banatului” din Timișoara. Piese de la Tibiscum ajunse în vechiul muzeu din Lugoj („Muzeul județului Severin”) sînt menționate foarte sumar într-o broșură ce prezintă selectiv colecția arheologică a muzeului<sup>4</sup>. În fine, cîteva fragmente sculpturale descoperite pe teritoriul Banatului și păstrate în actualul muzeu provin din fosta colecție a căpitănelui portuar G. Georgescu din Orșova.

Avînd la bază nucleul de piese de la Ulpia Traiana, la care s-au adăugat apoi mai multe monumente sculpturale romane din Banat, colecția lapidară a actualului „Muzeu de istorie și etnografie” din Lugoj oferă spre cercetare cîteva piese sculpturale ce prezintă un interes deosebit în legătură cu unele aspecte ale artei provinciale și a răspîndirii cultelor unor divinități în Dacia romană. Dat fiind faptul că cea mai mare parte a monumentelor sînt doar menționate, cu o descriere sumară și adesea incompletă, fără a fi reproduse fotografic sau măcar prin desen în literatura de specialitate mai veche, considerăm oportună prezentarea detaliată a lor în rîndurile de mai jos.

## I. Monumente votive

Cultul zeului persan Mithras este atestat la Ulpia Traiana prin numeroase inscripții și reprezentări, majoritatea aflate în muzeele din Deva și Sarmizegetusa. Semnalat prin descoperiri izolate, *mithraeum*-ul de la Ulpia a fost, începînd din anul 1881, obiectul unor săpături sistematice efectuate de „Asociația istorico-arheologică a comitatului Hunedoara” (Deva), care și-a îmbogățit muzeul de curînd înființat cu numeroase piese ieșite la iveală în săpături sau achiziționate de la proprietarul locului unde se afla templul lui Mithras. După anul 1882 peste 250 de monumente mithriace, majoritatea fragmentare, au intrat în patrimoniul muzeului comitatens din Deva. Descoperirile din templul lui Mithras de la Ulpia Traiana au intrat curînd în atenția cercetătorilor mai vechi<sup>5</sup>, care au făcut dese referiri la reliefurile mithriace, în marea lor majoritate fragmentare. Materialul mithriac de la Ulpia a fost republicat mai recent, împreună cu majoritatea monumentelor de acest fel din Dacia, în ampla lucrare privind mithraismul a lui M. I. Vermaseren<sup>6</sup>. Cel puțin în legătură cu reliefurile de la Ulpia Traiana, autorul lasă impresia că nu a văzut multe din ele, pe care le republică cu comentariile și *exact* cu

<sup>4</sup> Traian Simu, *Indicatorul obiectelor mai importante păstrate în Muzeul Județului Severin*, Lugoj, 1943. În lucrarea noastră apare cu prescurtarea *Indicatorul*.

<sup>5</sup> C. Torma, în *AEM*, VI, 1882, p. 98 sqq.; Fr. Studniczka, *Mithraeen und andere Denkmäler aus Dacien*, în *AEM*, VII, 1883, p. 200—225; Király Pál, *A Sarmizegetusai Mithraeum*, Budapest, 1886; Fr. Cumont, *Textes et monuments figurés relatifs aux mystères de Mithra*, II, Paris, 1896, nr. 138—180 (Ulpia).

<sup>6</sup> CIMRM, II, nr. 2027—2152 (Ulpia).

dimensiunile stabilite de C. Torma, Fr. Studniczka și Király Pál. Printre piesele sculpturale colectate de parohul Ianza s-au aflat și câteva reliefuri mithriace identice ca tip iconografic cu multe din reliefurile descoperite prin săpăturile din 1881—1883, dovedind prin aceasta că provin tot din *mithraeum*. Din cele patru reliefuri sau fragmente de reliefuri mithriace din vechea colecție episcopală și cunoscute în literatura de specialitate<sup>7</sup>, se mai află astăzi în muzeul din Lugoj doar unul singur (v. nota 7, 1 și Pl. I, 1), celelalte fiind împrumutate „Muzeului Banatului”. În schimb în muzeul lugoian se află un al doilea relief mithriac ce provine din vechea colecție muzeală fiind descoperit undeva în Banat. Al treilea relief mithriac, fragmentar, a fost descoperit la Pojejena și a fost supus unei cercetări mai recente (v. mai jos nr. 3). Începem prezentarea monumentelor votive cu reliefurile mithriace pe considerentul că ele reprezintă o unitate din punct de vedere iconografic<sup>8</sup>.

1. *Relief mithriac* (Pl. I, 1); marmoră, 35 × 28 × 2—2,5; Ulpia Traiana; inv. 516; starea de conservare proastă, puternic corodat în partea dreaptă, spart în două bucăți ușor întregibile. Deși această piesă este pomenită în bibliografia veche, nu a fost reproducă fotografic sau prin desen, iar inscripția ce o prezintă a fost citită în diferite feluri<sup>9</sup>, datorită deteriorării piesei. Relieful face parte dintre reprezentările „simple” ale sacrificiului taurului, într-un singur registru, întâlnite frecvent la Ulpia Traiana<sup>10</sup>. În centru este reprezentat Mithras, cu hlamida prinsă cu o fibulă rotundă pe umăr, îmbrăcat cu o tunică scurtă, pantaloni și

<sup>7</sup> 1. C. Gooss, în *AEM*, I, 1877, p. 123, nr. 21; C. Torma, în *AEM*, VI, 1882, p. 108 sq., nr. 44; Fr. Studniczka, *op. cit.*, p. 207, nr. 3 (= *Catalogul* nr. 10); Király Pál, *op. cit.*, p. 31, nr. 94; Fr. Cumont, *op. cit.*, nr. 181; *CIMRM*, nr. 2135—36. 2. C. Torma, *op. cit.*, p. 108, nr. 43; Fr. Studniczka, *op. cit.*, p. 208, nr. 8 (= *Catalogul* nr. 9 și 13); Fr. Cumont, *op. cit.*, nr. 183; Király Pál, *op. cit.*, 31, nr. 95; *CIMRM*, nr. 2137—38. 3. Fr. Studniczka, *op. cit.*, p. 208, nr. 6 (= *Catalogul* nr. 13); Király Pál, *op. cit.*, p. 36, nr. 102; Fr. Cumont, *op. cit.*, nr. 182; *CIMRM*, nr. 2079. 4. Fr. Studniczka, *op. cit.*, p. 208, nr. 12 (= *Catalogul* nr. 14); Király Pál, *op. cit.*, p. 33, nr. 97; Fr. Cumont, *op. cit.*, nr. 184; *CIMRM*, nr. 2077.

<sup>8</sup> Dimensiunile tuturor pieselor prezentate sînt date direct în centimetri, în ordinea: lungimea (pe orizontală), înălțimea, grosimea (adîncimea), alegîndu-se parametrii maximali unde este vorba de fragmente. Întrucît toate piesele se păstrează în muzeul din Lugoj, numerele de inventar se referă la acest muzeu. Majoritatea pieselor fiind din marmoră albă, nu am precizat acest lucru de fiecare dată, indicînd doar în unele cazuri o altă culoare.

<sup>9</sup> C. Gooss, în *AEM*, I, 1877, p. 123, nr. 21: „Auf einer wohl erhaltenen Marmortafel mit der gewöhnlichen Darstellung des Mithras Opfers” inscripția „SEVERVS AVG. LIBERT. POSUIT”; C. Torma, în *AEM*, VI, 1882, p. 108 sq., nr. 44 (= *Catalogul* nr. 10): „SEVERVS. AVC. LIP[ATI]”, îndoindu-se că ar fi una și aceeași inscripție cu cea dată de Gooss; Fr. Studniczka, în *AEM*, VII, 1883, p. 207, nr. 3: „Durchaus ähnliches Relief in Lugos. H. 0,275, B. 0,35, D. 0,033. R. untere Ecke abgebrochen aber vorhanden. Torma nr. 44”; aceeași lectură în *CIL*, III, 7924; Király Pál, *op. cit.*, nr. 94; Fr. Cumont, *op. cit.*, nr. 181; *CIMRM*, nr. 2135 cu inscripția 2136: „Severus Aug(usti) lib(ertus) [Cautop?] ati”. Întregirea [Cautop?] ati nu se poate însă admite fiind un spațiu insuficient între litera ușor întregibilă B de la LIB(ertus) și cele trei (probabile) litere ATI. Fr. Cumont citește doar „Severus Aug(usti) lib(ertus)” ... îndoindu-se, cu mult înaintea lui Vermaseren, de posibilitatea lecturii „Cautopati”. Deteriorarea inscripției face însă imposibilă completarea celor trei litere presupuse a fi ATI.

<sup>10</sup> Király Pál, *op. cit.*, Pl. X, 1, 2; Fr. Cumont, *op. cit.*, nr. 142, 144, 180 etc.

bonetă frigiană. Cu mina dreaptă înfige pumnalul în grumazul taurului îngenunchiat, iar cu cea stângă îi ridică botul. Sub crupa animalului se disting scorpionul și șarpele, iar în fața taurului ciinele. Pe hlamida fluturindă a zeului pare a fi reprezentat corbul. În stînga reliefului apare Cautopates cu cele două torțe îndreptate în jos iar deasupra sa bustul lui Sol. În dreapta este reprezentat Cautes cu două torțe în sus precum și bustul Lunei. Deși starea de conservare a reliefului este precară, se pot distinge toate elementele iconografice, reprezentarea mantiei lui Mithras, cu capetele îndoite în jos remarcîndu-se adesea pe monumentele de la Ulpia Traiana. Lucrare de slabă calitate artistică, specifică artei provinciale. Secolul III e.n.

2. *Relief mithriac* (Pl. I, 2); marmoră,  $32,5 \times 20 \times 2$ ; provine din Banat; inv. 517; starea de conservare proastă, cu detalii aproape șterse, deteriorat la partea inferioară și în dreapta jos. A făcut parte din fosta colecție Georgescu. Reprezintă scena sacrificiului taurului de același tip cu relieful precedent. La baza lui se află o inscripție ilizibilă datorită deteriorării. Se pot distinge doar primele două litere, un I și un M, constituind dedicația *I(nvicto) M(ithrae)*... Secolul II—III e.n.

3. *Relief mithriac* fragment (Pl. II, 3); marmoră gălbuie,  $9 \times 9,5 \times 1-1,5$ ; Pojejena de Sus; inv. 518; starea de conservare bună atît cît se păstrează. Considerăm oportună reproducerea fotografică a acestei piese provenite din colecția Georgescu care deși publicată cu o descriere corespunzătoare<sup>11</sup>, face necesară o revenire asupra ei, datorită desenului destul de aproximativ al inscripției asupra căreia de fapt nu se face nici un comentariu. Pe bordura lată de la baza reliefului se află incizată cu litere inegale (1—1,5 cm) și neglijente, inscripția... MESO. Se remarcă prelungirea colțurilor de sus ale literei M și bara oblică de mijloc a lui E. Starea reliefului nu permite evident întregirea inscripției, cu toate că nu este exclus să mai fi existat un al doilea rînd, cu litere mai mici, care să conțină obișnuita formulă de încheiere (VOTVM POS, V.S.L.M etc.). Grupul de litere... MESO pare a face parte din numele dedicantului, avînd o rezonanță greco-orientală (*[He]meso?*)<sup>12</sup>. Secolul II—III e.n.

4. *Relief votiv* fragment (Pl. II, 4); marmoră,  $10 \times 12 \times 2$ ; Tibiscum; inv. 509; starea de conservare bună atît cît se păstrează, spatele piesei lustruit. Pe fragmentul de relief, încadrat de o bordură proeminentă, mai lată la partea inferioară, este reprezentat un animal cu copite și cu o coadă lungă (cal, asin, taur?). În partea din stînga sus a reliefului este reprezentat un copac sau arbust, cu coroana redată superficial și schematic prin frunze foarte mari și ascuțite. Spargerea piesei chiar în regiunea botului animalului și lipsa celeilalte jumătăți (dacă nu mai mult), face dificilă o interpretare sigură a reprezentării. O analogie, și aceea singulară, o constituie un fragment de relief mithriac descoperit în Iugoslavia,

<sup>11</sup> D. Tudor, *Comunicări epigrafice* II, în *SCIV*, 16, 1, 1965, p. 177 sq., nr. 1. Desenul inscripției, care nu a fost făcut direct de pe piatră, nu este tocmai exact în ceea ce privește forma literelor.

<sup>12</sup> Aceeași terminație specifică dativului o are, de exemplu, numele unui actor, Hermadio, care ridică la Tibiscum o inscripție lui Mithras (CIL, III, 1549).

la Gardun<sup>13</sup>. Acesta prezintă pe una din fețe un taur în mers spre dreapta, fiind reprezentat și copacul exact în aceeași manieră și loc cu cel de pe relieful pe care îl descriem mai sus. Dar, după cum se va vedea mai jos, reprezentările de cai, asini și chiar catiri sînt specifice cultului zeiței Epona, acest fragment putînd fi, eventual, și o parte dintr-un relief ce o înfățișează pe zeița protectoare a animalelor (v. mai jos, nr. 6). Piesa de la Tibiscum se remarcă printr-o tratare schematică și disproporționată a corpului animalului, mai ales în redarea picioarelor anterioare, aceeași manieră de execuție caracterizînd și reprezentarea elementului vegetal. Secolul II—III e.n.

5. *Relief votiv* fragment (Pl. III, 5); marmoră, 12×7×1,5; Tibiscum; inv. 230; starea de conservare proastă, cu deteriorări în partea dreaptă<sup>14</sup>. Starea fragmentară a reliefului nu mai permite o identificare a reprezentării, distingîndu-se, deasupra inscripției, un obiect rotund (?) mărginit în dreapta de o formă oblică, prelungită. Pe unele reliefuri mithriace, este drept din Germania<sup>15</sup>, sub crupa taurului este reprezentat un vas krater iar lângă acesta, în dreapta, leul și ciinele. Este greu să identificăm obiectul rotund cu un vas și cu atît mai riscantă ar fi încadrarea reliefului printre monumentele mithriace.

O problemă mai complicată comportă însă inscripția fragmentară de pe bordura lată a reliefului (litere de 1—1,5 cm, adîncite puternic). În rîndul 1 se distinge o parte din bara oblică spre stînga a unei litere care poate fi A sau M, urmată de litera L; urmează după semnul despărțitor conjuncția ET și din nou despărțită, litera N; după un nou semn de despărțire se distinge o parte dintr-o bară oblică spre dreapta ce poate aparține literei M sau A. În rîndul 2, fără puncte despărțitoare, literele VMIPO..., ce se completează ușor prin [VOT]VM <L> PO[S]. Se remarcă în r. 2 forma literei M, cu barele laterale mult deschise, folosirea literei I în loc de L (pentru *libens*, *-ibentes*) inghesuită între M și P, forma neglijentă a lui O, mai depărtat cu ceva de litera precedentă, precum și lipsa semnelor despărțitoare. Mai dificilă și mai importantă este situația rîndului 1, orice supoziție în legătură cu dedicanții avînd în mod obiectiv o preluată doză de speculație, datorită prescurtărilor și mai ales a deteriorării unor litere hotărîtoare pentru întregire. Conjuncția *et* plasată între două semne despărțitoare, indică existența a cel puțin doi dedicanți, fiindcă nu vedem cărei divinități i s-ar potrivi terminația... AL (ML fiind exclusă) în condițiile în care conjuncția *et* ar trebui, în mod logic, să indice existența și a unei alte divinități, cu numele prescurtat prin sigla N urmată de alt cuvînt ce începe probabil cu litera M. Este adevărat că la Ulpia Traiana apare atestat Benefal (CIL, III, 7954), împreună cu ceilalți „dei patrii” Malagbel, Bebellahamon și Manavat. Terminația

<sup>13</sup> *ArchIug*, I, 1954, p. 37, nr. 7, fig. 1.

<sup>14</sup> *Indicatorul*, fig. 27 (reproducere inutilizabilă, întoarsă), socotită printre reprezentările cavalerilor danubieni, fapt imposibil deoarece acestea nu sînt însoțite de inscripții.

<sup>15</sup> *CIMRM*, nr. 1083, fig. 274 (Heddernheim), 1149, fig. 302 (Gross-Krotzenburg), 1292, fig. 340 (Osterburken) etc.

... AL poate să sugereze pe Benefal, dar acesta nu este cunoscut la Tibiscum și apoi literele N·M... nu credem să sugereze numele vreunei divinități. Rămânând la ipoteza că rîndul 1 a păstrat numele dedicantilor, observăm că literele ... AL pot forma gentiliciul Val(erius), iar sigla N este o prescurtare a *praenomen*-ului. Însă nume formate doar dintr-un *praenomen* (dacă exista) și un gentiliciu, Val(erius), sînt greu de acceptat, cu atît mai mult cu cît începînd cu secolul III e.n. *praenomen*-ul N(umerius) este foarte rar. Pe aceste considerente și judecînd după numărul de litere ce ar fi putut încăpea inițial pe relief, putem avansa, cel puțin provizoriu, ipoteza<sup>16</sup> potrivit căreia dedicantii au fost cele două corpuri de trupă auxiliare ce staționau la Tibiscum, *Numerus Palmyrenorum Tibiscensium*<sup>17</sup> și *Numerus Maurorum Tibiscensium*<sup>18</sup>. Într-adevăr, literele ... AL ar indica cuvîntul [P]al(myrenorum), iar grupul de litere N·M s-ar preta în mod logic lecturii N(umerus) M(aurorum), lipsind din inscripție datorită deteriorării indicația TIB(iscensium). Analogiile oferite de alte inscripții și aspectul epigrafic al reliefului ne determină prin urmare să propunem, cu circumspecția necesară, întregirea și lectura următoare: ... [N(umerus) PA]L(myrenorum)·ET·N(umerus). [M(aurorum) TIB(iscensium)] / [VOT]VM <L>(ibentes) PO[S](uerunt). Fiind vorba de corpuri de trupă din Siria și Africa, relieful poate să fi reprezentat vreo divinitate sincretistică-orientală, imposibil de precizat datorită stării de conservare a piesei, Tibiscum fiind de altfel un centru unde influențele orientale au fost deosebit de puternice. Secolul III e.n.

6. Relief fragmentar reprezentînd pe Epona (Pl. III, 6); marmoră, cca. 20×23×1—2; Tibiscum; inv. 520; starea de conservare proastă, compus din patru fragmente, alcătuiind un relief de formă trapezoidală. Protectoare a cailor și a cavalerilor, zeita celto-italică Epona<sup>19</sup> este originară din Gallia, de unde s-a răspîndit și în Italia iar de aici în provinciile dunărene. Dacă în Gallia este reprezentată cu predilecție șezînd pe un cal, în Italia și în celelalte provincii este înfățișată mai mult în picioare sau șezînd pe un scaun. De fiecare parte a ei se află cîte unul sau mai mulți cai pe care-i hrănește cu nutrețul din poală, sau, îi atinge doar în semn de protecție. Reprezentările Eponei, frecvente în circuri și hipodromuri<sup>20</sup>

<sup>16</sup> Sugerată de colegul I. Piso și socotită posibilă de prof. I. I. Russu, cărora le mulțumim încă o dată.

<sup>17</sup> *Numerus Palmyrenorum Tibiscensium* apare cu numele prescurtat de N PAL în inscripția CIL, III, 14.216 (= SCIV, 18, 1967, p. 168 sq., nr. 7, fig. 1); *AnnEp*, 1914, nr. 102: n(umerus) Palmyren(orum) Tibiscensium; v. I. I. Russu, *Auxilia provinciae Daciae* (În legătură cu lucrarea lui J. Beneš), în SCIV, 23, 1, 1972, p. 76, nr. 81; idem, *Elementele syriene în Dacia carpatică și rolul lor în „colonizarea” și romanizarea provinciei*, în *ActaMN*, VI, 1969, p. 175.

<sup>18</sup> CIL, III, 1558 = 8004 = 12.595 (Foeni, jud. Timiș): N(umerus) M(aurorum, -auretanorum) TIB(iscensium); v. și CIL, III, 1343 (Micia); N. Gostar, *Unitățile militare din castrul roman de la Tibiscum*, în *ActaMN*, V, 1968, p. 471—477; M. Moga, *Garnizoana romană de la Tibiscum*, în *ActaMN*, VII, 1970, p. 135—138; I. I. Russu, în SCIV, 23, 1, 1972, p. 75, nr. 74.

<sup>19</sup> *LexMyth*, I, 1884—86, s.v.; DA, II<sup>1</sup>, 1892, p. 733 sqq.; *Enciclopedia dell'arte antica*, III, p. 377 sq.

<sup>20</sup> O frescă de la Roma, v. DA, II<sup>1</sup>, fig. 2705.

o prezintă pe zeiță înveșmîntată cu o *stola* lungă, iar peste umeri și cap purtînd o *palla*. Doi cai cu capetele îndreptate spre ea o străjuiesc de fiecare parte, din Italia cunoscîndu-se un relief ce reprezintă trei și respectiv patru cai pe care îi hrănește divinitatea<sup>21</sup>.

Relieful fragmentar de la Tibiscum o prezintă pe Epona șezînd se pare, înveșmîntată cu *stola* și *palla*. Părul este pieptănat în șuvițe ce-i încadrează fața, redată destul de grosolan. La dreapta și în stînga zeiței stau doi cai, cu coamele împletite și cu cozile lungi, care primesc hrana din poala protectoarei lor. În partea dreaptă a reliefului, sus, mărginit de obișnuita bordură mai lată pe laturile scurte, se distinge un copac schematizat, același lucru fiind vizibil în partea stîngă. Cu toată lipsa unor părți din relief, întregirea lui nu este dificilă, reprezentarea Eponei și a cailor fiind cea obișnuită. Calitatea artistică a piesei nu este prea ridicată, fața zeiței apărînd tratată destul de sumar. În schimb siluetele cailor, cu deosebire a celui din stînga, sînt destul de elegante, vădînd o oarecare pricepere a artistului cioplitor. Acest tip de reprezentare a Eponei este destul de rar în Dacia și în general în provinciile dunărene, unde reprezentările zeiței sînt asociate cu așa numiții „cavaleri danubieni”<sup>22</sup>. Secolul II—III e.n.

7. *Relief fragmentar cu reprezentarea Venerei* (Pl. IV, 7); marmoră, 12,5×16×1—1,5; Tibiscum; inv. 230; starea de conservare mediocră, spart aproximativ la jumătate<sup>23</sup>. Relieful, de o formă trapezoidală, cu o margine îngustă pe laturile lungi și una mai lată la partea superioară, ușor arcuită, reprezintă partea de sus a corpului zeiței Venus în ipostaza de „pudică”. Zeița își acoperă cu mîna dreaptă pieptul, iar cu stînga pîntecele. În stînga ei se distinge coada simplificată a delfinului, unul dintre atributele Venerei<sup>24</sup>. Acest tip de reprezentare are ca prototip faimoasa statuie din epoca elenistică cunoscută sub numele de „Afrodita Medici”, după care s-au executat nenumărate replici provinciale romane, mai ales sub forma statuetelor<sup>25</sup>. În Dacia reprezentările Venerei sub forma reliefulor sînt mai rare, tipul Medici fiind reprezentat, de exemplu, printr-o statueta din bronz descoperită la Potaissa<sup>26</sup> și de mai multe teracote<sup>27</sup>. Din castrul de la Rîșnov<sup>28</sup> provine o extrem de interesantă plăcă din argilă reprezentînd-o pe Venus, într-o execuție foarte barbarizată. Revenind la relieful de la Tibiscum, acesta vădește o execuție

<sup>21</sup> *Enciclopedia dell'arte antica*, III, fig. 460.

<sup>22</sup> Cf. *CMRED*, *passim*.

<sup>23</sup> Menționat fără dimensiuni, ca reprezentînd pe „Venus pudica” (sic!), cu o fotografie de proastă calitate, în *Indicatorul*, p. 22, fig. 26.

<sup>24</sup> Cf. *LexMyth*, I, 406—419 (iconografia).

<sup>25</sup> *Spomenik*, LXXI, 1931, p. 233, nr. 622 (în stînga delfinul, în dreapta un amoraș) și nr. 617 (cu delfinul și doi amorași); BSAV, Varna, 1960, p. 73, nr. 3, fig. 14 (Euxinograd).

<sup>26</sup> *Civiltà*, F 34, Pl. XIX.

<sup>27</sup> L. Țeposu-David, *Teracote reprezentînd pe Venus*, în *ActaMN*, I, 1964, p. 473—476.

<sup>28</sup> N. Gudea-I. Pop, *Castrul roman de la Rîșnov Cumidava. Contribuții la cercetarea limitelor de sud-est al Daciei romane*, 1971, p. 57, fig. 51—52, o producție pe loc, în castru sau în așezarea de lingă acesta.

stingace. Fața zeiței apare doar cu câteva adâncituri ce sugerează ochii și gura, părul semănând cu o calotă, în afară de cărarea din creștet șuvițele de păr nefiind prin nimic scoase în evidență. Umerii sînt drepecți și patrați, brațele groase, iar palma mîinii drepte este sculptată sub forma unei mînuși cu un singur deget. Lucrare avînd caracteristicile artei provinciale cu cele mai pregnante tendințe barbarizante, acest relief a fost executat de un meșter din Tibiscum. Secolul III e.n.

8. *Relief* reprezentînd pe Silvanus (Pl. IV, 8); marmoră,  $17 \times 26,5 \times 1,5$ ; Ulpia Traiana; inv. 507; starea de conservare destul de bună, spart în două bucăți perfect întregibile<sup>29</sup>. Relieful, de o formă neregulată, cu obișnuita margine lată la partea inferioară, îl prezintă pe zeul italic Silvanus cu înfățișarea și atributele sale caracteristice<sup>30</sup>. Zeul, purtînd barbă și mustați și o cușmă „frigiană“, este înveșmîntat cu o tunică cu mînci, scurtă pînă la genunchi, iar peste aceasta, căzînd pe spate mai jos de genunchi, o mantie prinsă pe umărul drept cu o fibulă rotundă. Vestimentația lui Silvanus este completată de o pereche de pantaloni. În mîna dreaptă el ține cuțitul caracteristic de „grădinar“, cu vîrf în sus și ușor curbat, iar în mîna stîngă are un *pedum* lung și gros. În partea dreaptă, la picioarele zeului, se distinge forma grosier redată a ciinelui. Tot în dreapta zeului, pîrînd a-l atinge cu cuțitul, este reprezentat un arbust cu frunzele mari. Reliefuri de acest tip se cunosc în număr mare din Pannonia<sup>31</sup> mai ales și din Dacia<sup>32</sup>. Relieful din muzeul lugojan vădește o execuție sigură, deși lipsită de prea mult rafinament. Trăsăturile feței sînt aplatizate, picioarele sugerînd un echilibru precar, iar cîinele, cu contururile aproximative, este plasat în spațiul rămas liber între piciorul drept al zeului și arbust. Mai aproape de realitate apar frunzele cu nervurile schițate precum și draperia îmbrăcămînții. Secolul II—III e.n.

## II. Monumente funerare

9. *Statuetă* fragmentară reprezentînd pe Thanatos (Pl. V, 9a, b); marmoră,  $33 \times 19$  (umerii)  $\times 13$ ; Ulpia Traiana; inv. 499; starea de conservare mediocră, lipsa unei părți din cap și din corp mai jos de mijloc, deterio-

<sup>29</sup> *Catalogul*, p. 124 sq., cu mențiunea episcopului: „Mai este una tablă 0,25 înaltă, 0,17 lăta, ruptă prin medilocu în două, reprezenta în reliefu unu barbatu cu chlainida, si cu cusma frigia în capu, sta în picioare si cu drept'a se prinde de un arboru éra în stang'a tiene una hasta”.

<sup>30</sup> *DA*, IV<sup>2</sup>, p. 1341 sqq.

<sup>31</sup> Ca de ex. două reliefuri de la Aquincum, v. J. Szilágyi, *Aquincum*, Budapest, 1956, Pl. XXXIX; *BpR*, III, 1891, p. 69, fig. VI etc.

<sup>32</sup> *RömRum*, F 139, fig. 51 (Napoca); A. Buday, în *Dolgozatok*, VII, 1916, p. 73, fig. 17 (Potaissa); C. Daicoviciu, în *AISC*, I, 1932, p. 123, nr. 7, fig. 11<sup>2</sup>; A. Buday, *op. cit.*, p. 77, fig. 19 (= S. Ferri, *Arte romana sul Danubio*, Milano, 1933, fig. 460) — ambele reliefuri de la Ulpia Traiana, ultimul îl prezintă pe Silvanus împreună cu Diana.



rată la brațul drept<sup>33</sup>. Statueta reprezintă un geniu înaripat, cu chipul unui tânăr imberb, avînd capul ușor aplecat pe umărul stîng și plete lungi ce-i încadrează fața căzînd și pe umeri. Expresia de durere a feței personajului este sugerată de ochii închiși, de forma „boabelor de cafea” și de gura mică, cu marginile ușor coborîte. Cu brațul drept atinge umărul stîng iar subsoară se distinge partea de sus a unei torțe, pe care geniuul o ține cu mîna stîngă. Spatele statuetei este prelucrat mai neglijent, fiind scoase în evidență, prin lovituri dese de daltă, o pereche de aripi (v. fig. 9b). Întreaga atitudine a personajului este caracteristică lui Hypnos-Thanatos, geniu înaripat ce apare reprezentat frecvent în arta funerară romană provincială sub formă de reliefuri și statuete din piatră<sup>34</sup>. De asemenea sînt numeroase și reprezentările lui Thanatos pe coronamente de monumente funerare, în asociere cu conurile de pin și cu lei<sup>35</sup>. Geniu cu aripi de fluturi, ce simbolizează sufletul<sup>36</sup>, atitudinea lui Thanatos e destul de asemănătoare cu cea a lui Attis, cu care uneori se confundă. Din Dacia se cunosc cîteva fragmente de coronamente cu reprezentarea lui Thanatos, ca cele de la Drobeta<sup>37</sup>. De asemenea Thanatos apare asociat cu lei adosați în cadrul coronamentelor, fiind redat în relief de data aceasta, ca în cazul unui coronament de la Micia<sup>38</sup>. Lucrare destul de reușită în ceea ce privește atitudinea tipică a geniuului, prezentat cu torța întoarsă și capul ușor aplecat, piesa de la Ulpia se înscrie printre cele mai reușite lucrări de acest fel, cu obișnuitele stîngăcii vizibile în redarea musculaturii și a insuficienței prelucrări a spatelui statuetei. Secolul III e.n.

10. *Fragment de monument funerar* (Pl. V, 10); calcar, înălțimea capului 17, grosimea 12 cm; provine de undeva din Banat, locul neprecizat; inv. 500; starea de conservare proastă, cu deteriorări ale figurii defunctului. Fragmentul provine din colecția G. Georgescu și reprezintă o parte dintr-un monument funerar, stelă sau medalion lucrat aparte, judecînd după ușoara concavitate a pietrei pe care este sculptat capul. Se păstrează doar capul unui bărbat, cu părul pieptănat în șuvițe mari, avînd barbă și mustați. Ochii migdalați și prea apropiați au colțurile prolin-

<sup>33</sup> Fr. Studniczka, în *AEM*, VIII, 1884, p. 37 (= *Catalogul* nr. 19) cu următoarea descriere: „*Flügelknabe*, von der Scham bis zu den Haarwurzeln, r. Oberarm abgespalten. H. 0,34. In der l. Achsel Fackel aufgestützt (darauf Gewand), die R. n. l. Schulter greifend. Auf gespitzter Rückseite Flügel angedeutet. Rohe Arbeit”.

<sup>34</sup> *BpR*, V, 1897, p. 162, nr. 101 și IX, 1906, p. 67 sq., nr. 33 (sarcofage de la Aquincum); *ArchErt*, XXX, 1910, p. 253, fig. 4 (stelă de la Intercisa); A. Schober, *Die römischen Grabsteine von Noricum und Pannonien*, Wien, 1923, p. 131, fig. 151 (stelă de la Flavia Solva); S. Ferri, *op. cit.*, fig. 87 (relief de la Klagenfurt); *BIAB*, XIV, 1940–42, p. 264, fig. 354 (statuetă de la Stara Zagora); S. Reinach, *RépStat*, II<sup>2</sup>, 1898, p. 489, fig. 6.

<sup>35</sup> *RA*, XXII, 1925, p. 22, fig. 101 (Vidin, cu con de pin); S. Ferri, *op. cit.*, fig. 329 (Muz. Sofia, între doi lei) etc.

<sup>36</sup> R. Cagnat-V. Chapot, *Manuel d'archéologie romaine*, I, Paris, 1916, p. 612; v. și p. 664–671 despre amorași în general.

<sup>37</sup> V. Pârvan, în *ArchAnz*, 1913, p. 372, nr. 13–15, fig. 8.

<sup>38</sup> I. Țeposu-L. Mărghitani, în *ActaMN*, VI, 1969, p. 161, nr. 1, Pl. I, 4 (Micia) de exemplu.

gite prin cîte o incizie și irisul scos în evidență. Lucrare de slabă calitate artistică, databilă în secolele II—III e.n.

11. *Leu funerar* (Pl. VI, 12); marmoră alb-cenușie,  $40 \times 38 \times 20$ ; Ulpia Traiana; inv. 521; starea de conservare proastă, deteriorat la cap<sup>39</sup>. Face parte din categoria monumentelor reprezentînd „lei de sine stătători“, al căror număr în Dacia este foarte mare<sup>40</sup>. Lucrare de slabă calitate, piesa reprezintă un leu cu un cap prea mic, cu gura și ochii redați prin cîte o simplă fosă. Coama bogată are forma unor șiruri paralele de șuvițe succesive, labele puternice și rigide, iar pe abdomen este schițată coada. Spatele prelucrat sumar. Secolul III e.n.

12. *Coronament* reprezentînd lei adosați și con de pin (Pl. VI, 13); marmoră,  $123 \times 43 \times 28$ ; Tibiscum; inv. 336; starea de conservare destul de bună, spart în două bucăți întregibile, lipsă laba din spate a leului din dreapta și a unei părți din plintă<sup>41</sup>. Pe plinta lucrată cu deosebită grijă sînt reprezentați doi lei adosați, avînd sub labele anterioare un cap de vițel (stînga) respectiv de asin (dreapta). Capetele feline sînt împodobite cu o coamă mică cu aspectul unor șuvițe de forma unor „flăcări“, botul puternic și lat prezentînd o gură din care ies dinții mari și ascuțiți. Aspectul de ferocitate este completat de ochii triunghiulari puternic adînciți în orbite. Linia spatelui leului din dreapta și cea a pîntecului felinei din stînga sînt accentuate printr-un motiv în formă de șnur. Cozile proeminente sînt redată pe pîntecele fiecărui animal. Între cei doi lei este reprezentat, pe un soclu scund și lucrat cu multă finețe, un con de pin, cu șirurile de solzi scoși în evidență cu deosebită migală de meșterul pietrar. Spatele piesei este neprelucrat. Coronamentul de la Tibiscum constituie o reușită artistică, meșterul lapicid insistînd cu dalta dințată în mod deosebit la finisarea plintei și a conului de pin. Secolul III e.n.

13. *Coronament* cu lei și con de pin (Pl. VI, 14); marmoră,  $113 \times 39 \times 37$ ; Ulpia Traiana; inv. 501; starea de conservare mediocră, cu deteriorări ușoare ale boturilor, corodat pe unele porțiuni. Reprezintă un coronament de același tip cu precedentul, dar de o execuție mai slabă și cu plinta mulurată. Botul animalelor are nările schițate printr-o simplă linie ondulată, cozile nu sînt redată. Secolul II—III e.n.

### III. Alte categorii de monumente

14. *Statuie de militar* (Pl. V, 11); marmoră,  $102 \times 46$  (umerii)  $\times 29$ ; Ulpia Traiana; inv. 515; starea de conservare bună atît cît se păstrează, lipsa capului, a brațelor și picioarelor aproape de genunchi, spart în stînga,

<sup>39</sup> *Catalogul* nr 30, doar cu dimensiunile.

<sup>40</sup> Despre categoria de monumente funerare reprezentînd lei, cu bibliografia problemei și o încercare de tipologie, v. Dan Isac-V. Wollmann-P. Albu, *Monumente funerare reprezentînd lei din județul Hunedoara (I)*, în *Sargetia*, X (sub tipar).

<sup>41</sup> *Indicatorul*, fig. 19.

lipsa vîrfului sabiei<sup>42</sup>. Statuia acefală reprezintă un militar, avînd ca îmbrăcăminte o tunică scurtă cu un decolteu dreptunghiular (probabil inițial avea mîneci lungi). Peste aceasta, acoperînd umerii și spatele, se află un *sagum* cu un capăt aruncat pe antebrațul mîinii stîngi, spartă între timp. Tunica este încinsă cu un *cingulum* lat cu o cataramă masivă de formă rotundă, avînd în centru un motiv în formă de rozetă. La cele două capete ascuțite ale centurii, petrecute pe după inelul cataramei, se află cîte o tăietură, prin care intră butonii fixați pe centură. Un *balteus* prins de umărul drept susține un *gladius* lung și masiv, ce atîrnă pe șoldul stîng într-o teacă prinsă de *balteus* într-un fel de scoabă longitudinală aflată aproape de gardă. Mînerul sabiei, cu prăsele masive și cu caneluri pentru degete, se termină într-un buton mare, iar garda este rotunjită. Faldurile tunicii și ale mantalei fac cîte bogate și adînci, căderea draperiei fiind corect și cu insistență redată. De la Apulum provine o statuie onorifică asemănătoare pînă în detalii, reprezentînd după toate probabilitățile un ofițer<sup>43</sup>. Vestimentația și echipamentul sînt aceleași iar catarama de pe monumentul de la Apulum este formată din două inele concentrice, lipsind rozeta<sup>44</sup>. Nu este exclus ca statuia onorifică de la Ulpia să reprezinte chiar un personaj mai important din conducerea provinciei, care să fi fost astfel cinstit de cetățenii orașului. Monumentul prezintă din punct de vedere artistic mult rafinament și o înclinație deosebită pentru redarea tuturor detaliilor (draperia, centura cu catarama cu rozetă, mînerul gladiului). Secolul II e.n.

15. *Statuie a unui personaj feminin* (Pl. VII, 15a, b, c); marmoră, 87×22 grosimea (la mijloc); Ulpia Traiana; inv. 504; starea de conservare destul de bună, lipsa capului și a brațelor<sup>45</sup>. Pe un postament patrulater (25×34×8) stă un personaj feminin, cu bustul gol și exagerat de îngust în comparație cu șoldurile lățite. Peste șolduri este acoperită cu o draperie lungă pînă la călcîie. Este de remarcat lipsa sînilor care se pare că nici nu au fost reprezentați, întreaga atenție a sculptorului concentrîndu-se asupra șoldurilor. Sub pîntece este practicat un orificiu oval, înconjurat de o cavitate concavă mai mare, cu pereții striati sub forma unei scoici (fig. 15a). Acest orificiu corespunde în spatele statuietei printr-un șanț adînc ce se întinde pe toată partea dorsală a personajului și pe o latură

<sup>42</sup> Fr. Studniczka, în AEM, VIII, 1884, p. 38 (= *Catalogul nr 24*) cu o descriere mai amplă, fără dimensiuni și reproducere.

<sup>43</sup> D. Radu, în *Apulum*, VII/1, 1968, p. 438–441, nr 2, fig. 2–3, cu bibliografie în legătură cu elementele costumului militar roman; veșmîntul militarului de la Apulum nu cuprinde *lorica*, cum în mod eronat se afirmă la p. 438.

<sup>44</sup> Asemenea cataramă rotundă, cu detaile invizibile, au soldații de pe o stelă funerară de la Buda (Budapesta): v. H. Hofmann, *Römische Militärgrabsteine der Donauländer*, Wien, 1905, p. 80, fig. 56.

<sup>45</sup> Fr. Studniczka, *op. cit.*, p. 37 (= *Catalogul nr 18*), cu descrierea: „Weibliche Brunnenfigur, aufrecht stehend, h. 0,87 auf 0,08 h. Basis. Oberkörper entblößt, Kopf und Arme fehlen, Brust und Schultern ganz verkümmert, so kaum ursprünglich. Vor dem Schoß, wo das enganliegende feinfaltige Gewand beginnt (nicht ganz ohne Sorgfalt und Geschick behandelt, öffnet sich eine (rings bestossene) Muschel), deren 0,055 l. 0,045 br. Loch sich hinten bis zur Basis als 0,08 br. Rinne fortsetzt”.

a postamentului (fig. 15b). Fr. Studniczka semnalînd primul piesa o considera o fintînă (v. nota 45). Într-adevăr, orificiul din mijlocul scoicii indică locul pe unde țîșnea apa, ce era condusă printr-o conductă plasată în amintitul șanț prin cimentare, fie ascunsă privitorului, prin sprijinirea statuii de un perete vertical. Atrofierea vădită a torsului este în contradicție cu o anumită înclinație spre detaliu, cioplitorul redînd coloana vertebrală și mai ales draperia cu multă fidelitate (fig. 15b, c), veșmîntul ce face cute transversale oblice mulîndu-se perfect pe picioare. De asemenea apare remarcabilă execuția degetelor de la picioare. Făcînd parte poate dintr-un *nymphaeum*<sup>46</sup>, această statueta căreia nu i-am găsit deocamdată analogii apropiate<sup>47</sup>, slujea ca țîșnitoare în atriul sau în grădina vreunui locuitor al provinciei, înclinat spre un oarecare lux. Secolul II—III e.n.

16. *Capitel doric roman* fragmentar (Pl. VII, 16); marmoră, 50×38 (înălțimea totală); Ulpia Traiana: f. inv.; starea de conservare proastă, spart pe toate laturile<sup>48</sup>. Capitelul are abacul patrat (latura de 50 de cm.) și o echină decorată cu ove mari despărțite prin motive în formă de săgeată cu vîrfurile în jos. Echina este separată de bază prin două briie simple<sup>49</sup>. Secolul II—III e.n.

17. *Capitel corintic roman* fragmentar (Pl. VII, 17); marmoră, 44×22; Ulpia Traiana: inv. 524; starea de conservare proastă, lipsa abacului și alte deteriorări, spart longitudinal<sup>50</sup>. Secolul II—III e.n.

18. *Capitel corintic roman* (Pl. VIII, 18a, b, c, d); marmoră, 65 (latura abacului)×51 (înălțimea totală); Ulpia Traiana; inv. 506; starea de conservare mediocră, cu unele porțiuni mutilate<sup>51</sup>. Capitelul prezintă reprezentări vegetale, zoomorfe și antropomorfe pe fiecare latură a abacului și a porțiunii mulurate, fiind unul dintre monumentele arhitectonice mai rare de acest fel din Dacia. Abacul este puternic mulurat. Corpul capitelului este decorat pe fiecare latură cu cîte două grupuri de frunze de acant, deasemenea cu cîte o pereche de caulicule terminate în volute, și care alcătuiesc un motiv în formă de V. Fața *a* are ca decorație partea de sus a unui cap de leu, cu ochii marcați printr-un contur dublu, coama mică prezentîndu-se sub forma unor șuvițe paralele. În spațiul dintre cele două caulicule se află două lujere mai mici terminate cu volute. Pe fața *b*, cea mai deteriorată, este reprezentat pe abac capul unui berbec sau țap, mult stilizat, cu coarnele întoarse și cu urechi mici și ascuțite.

<sup>46</sup> Cum ne-a sugerat M. Gramatopol.

<sup>47</sup> Nișele în formă de scoică sint motive decorative frecvente în arta romană, iar scoica constituie unul din atributele zeiței Venus; v. M. Bratschkova, *Die Muschel in der antiken Kunst*, în *BIAB*, XII, 1938, p. 1 sqq.

<sup>48</sup> *Catalogul* nr 28.

<sup>49</sup> Capiteluri aparținînd celor trei ordine, de la Apulum: Hampel J., *Apulumi oszlop-fők*, în *ArchÉrt*, XXXI, 1911, p. 228 sqq.; dorice romane v. C. Daicoviciu, în *Dacia*, I, 1924, p. 259, fig. 23; Z. Milea-M. Bărbulescu, *Capiteluri romane din Potaissa*, în *ActaMN*, IX, 1972, p. 477 sq., nr. 2—11, fig. 2—10 etc.

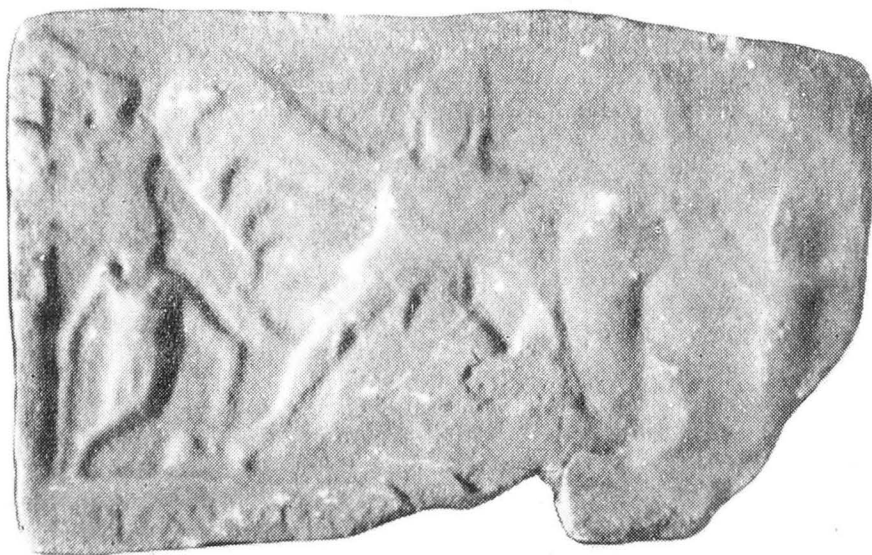
<sup>50</sup> *Catalogul* nr. 27; capiteluri corintice v. Z. Milea-M. Bărbulescu, *op. cit.*, p. 479 sq., nr 17—28, fig. 15—25.

<sup>51</sup> *Catalogul* nr. 25.



1

Fig. 1 — Relief mithriac de la Ulpia Traiana.



2

Fig. 2 — Relief mithriac din Banat.

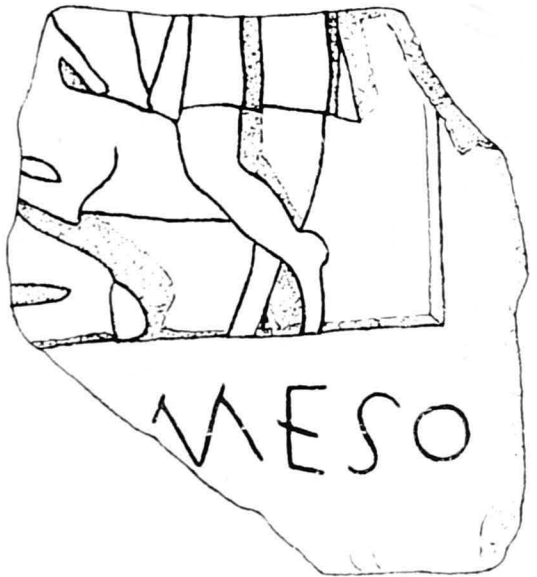


Fig. 3 — Fragment relief mithriac de la Pojejena de Sus.

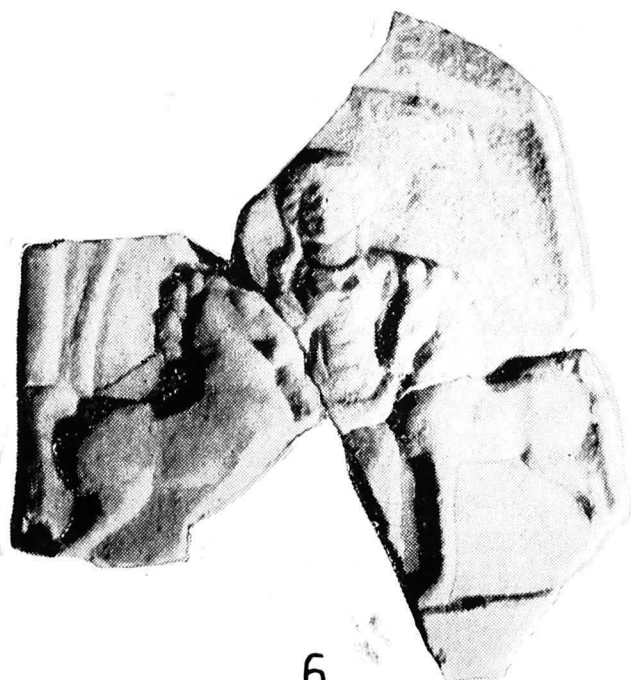


Fig. 4 — Fragment relief votiv (Epo-  
na?) de la Tibiscum.



5

Fig. 5 — Fragment relief votiv cu inscripție de la Tibiscum.



6

Fig. 6 — Relief Epona de la Tibiscum.



7

Fig. 7 — Fragment relief Venus de la Tibiscum.



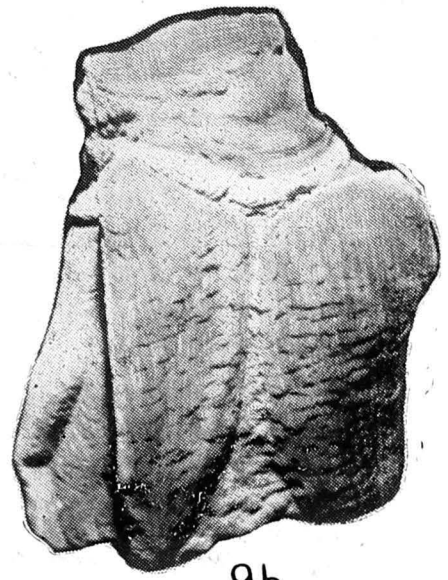
8

Fig. 8 — Relief Silvanus de la Ulpia Traiana.





9a



9b

Fig. 9a, b — Statuetă Thanatos de la Ulpia Traiana.



10

Fig. 10 — Fragment monument funerar  
din Banat.



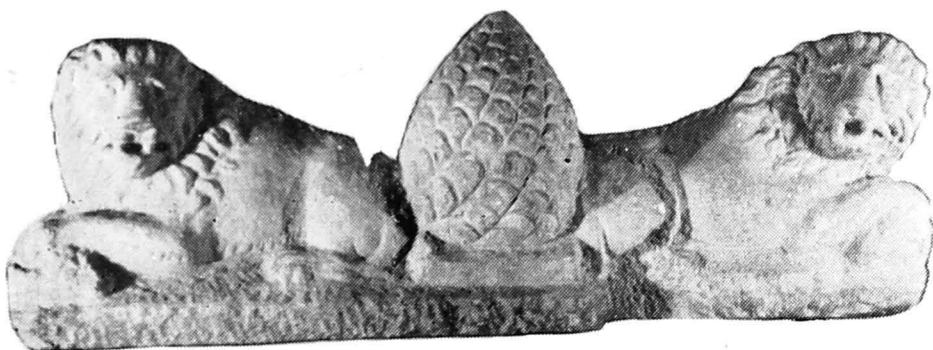
11

Fig. 11 — Statuie de mili-  
tar de la Ulpia Traiana.



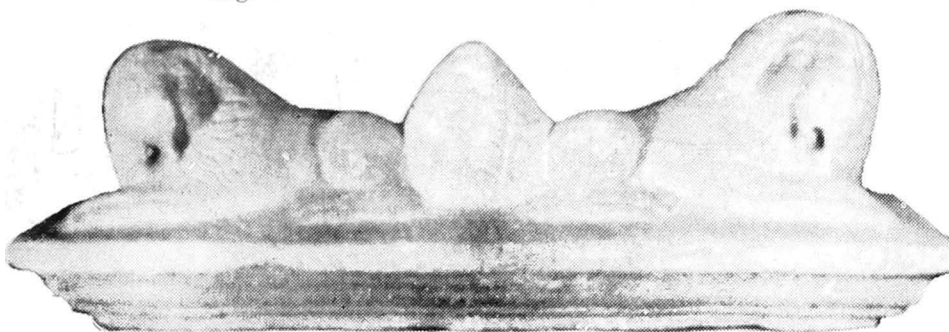
12

Fig. 12 — Leu funerar de la Ulpia Traiana.



13

Fig. 13 — Coronament cu lei de la Tibiscum.

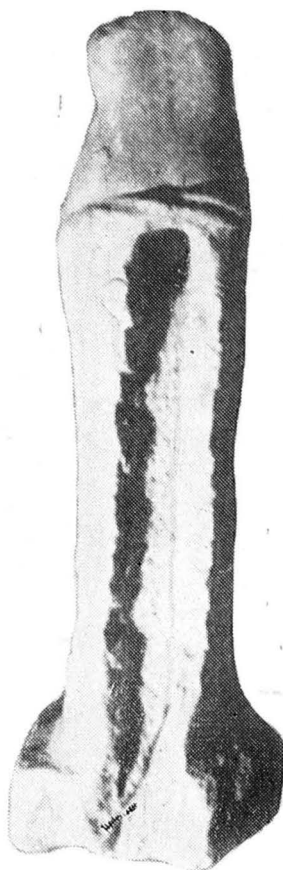


14

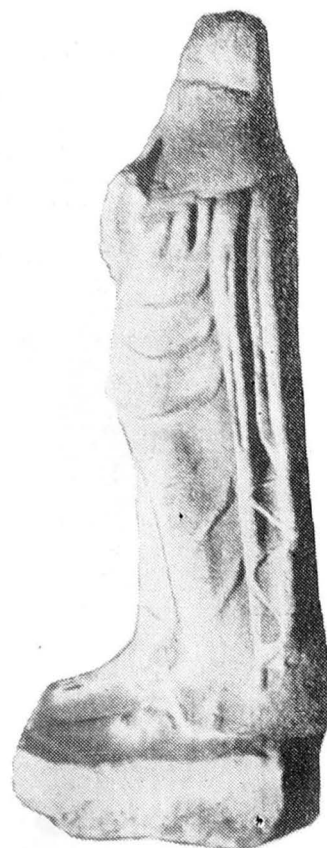
Fig. 14 — Coronament cu lei de la Ulpia Traiana.



15a



15b



15c

Fig. 15a, b, c — Statuie-fintină de la Ulpia Traiana.



16

16 — Fragment capitel doric roman de la Ulpia Traiana.

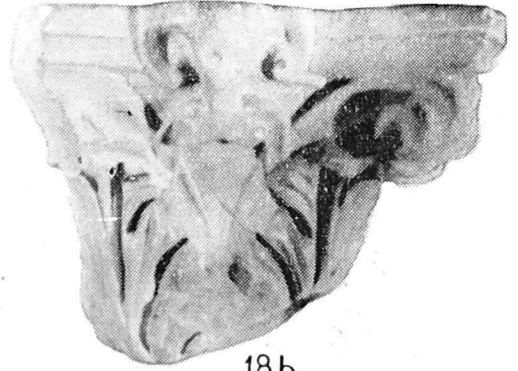


17

Fig. 17. Fragment capitel corintic roman de la Ulpia Traiana.



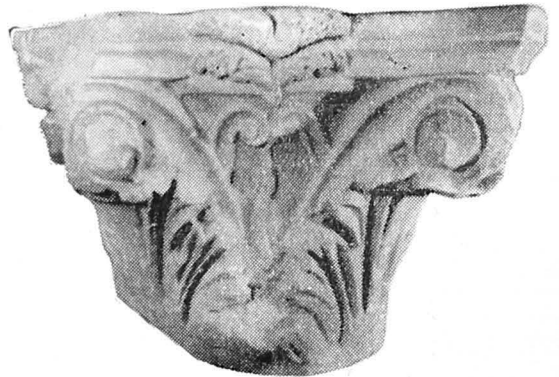
18a



18b



18c



18d

Fig. 18a, b, c, d — Capitel corintic roman de la Ulpia Traiana.

Fața c a capitelului prezintă pe abac capul Gorgonei Meduza, de o execuție cu adevărat remarcabilă. Ochii mari și migdalați, cu colțurile prelungite, au deasupra sprincene și dedesupt câte o pungă de riduri, exprimând groaza. Atitudinea terifiantă a Gorgonei este subliniată de gura mică, cu buzele strînse și îngroșate și mai ales de părul vilvoi, redat prin numeroase smocuri ce pornesc în toate părțile. Ca o completare a acestui portret, un mănunchi de șerpi încadrează fața Meduzei, fiecare solz fiind evidențiat cu mult meșteșug. În fine, pe latura d este reprezentată câte o pereche de frunze suprapuse pe un lujer sculptat, împreună cu două cîrje, în spațiul dintre caulicolele mari. Din Dacia se mai cunosc cîteva capiteluri corintice ornamentate cu figuri, un motiv mai des întîlnind pîrînd a fi Meduza, ca în cazul unui capitel de la Apulum<sup>52</sup>. O analogie bună pentru decorul feței d găsim în Bulgaria<sup>53</sup>. Această piesă arhitectonică tipică artei provinciale de cea mai bună calitate, din prima jumătate a secolului II e.n., este semnificativă pentru nivelul de urbanizare din capitala provinciei.

\*  
\*      \*

Colecția lapidară a Muzeului de istorie din Lugoj<sup>54</sup> prezintă cîteva monumente sculpturale deosebit de interesante în legătură cu arta și tendințele artistice existente în centrele de pietrari de la Ulpia Traiana și Tibiscum, completînd în același timp repertoriul reprezentărilor unor divinități adorate în Dacia. Piese descoperite în Banat, la Tibiscum mai ales, se adaugă altor mărturii ce arată că și din punct de vedere al produselor artistice acest teritoriu a fost puternic integrat Daciei romane.

DAN ISAC — IOAN STRATAN

## ROMAN PROVINCIAL ART MONUMENTS IN THE MUSEUM FROM LUGOJ

(Abstract)

The present History Museum from Lugoj (dep. of Timiș) possesses several interesting monuments, most of them discovered in the last century at Ulpia Traiana Sarmizegetusa and came from the former episcopal Museum of Lugoj. To these monuments there have been added

<sup>52</sup> Hampel J., *op. cit.*, p. 241, fig. 25 a, b, 26, 27.

<sup>53</sup> Cf. S. N. Bobčev, *Römisch-korinthische Kapitelle aus südwest- und Nordbulgarien und ihr Platz in der Entwicklung der römisch-korinthischen Kapitells*, în *BIAB*, XXXII, 1970, p. 109, fig. 6 (în limba bulgară).

<sup>54</sup> În colecția lapidară a muzeului se mai află: o acvilă din marmoră aparținînd cultului dolichenian (v. Dan Isac, în *Banatica*, I, 1971, p. 117—120, nr. 3, fig. 3 a, b) și trei fragmente de reliefuri cu reprezentarea „cavalerilor danubieni” (v. *CMRED*, nr 22—24, Pl. X—XI). Reliefurile împrumutate „Muzeului Banatului” nu fac obiectul studiului de față.

several pieces discovered in Banat, especially at Tibiscum in 1923–24, in the course of the excavations made by G. G. Mateescu but their results are still unpublished. The authors present 18 sculptural monuments (votive, funeral [and belonging to other [categories]] of marble, with one exception which is made of limestone (nr. 10). Most of the monuments have been only mentioned in older works, without any drawings or a photos] and with very compedious descriptions, others have been insufficiently studied or are unpublished.

1. *Relief representing Mithras* (I, 1) from Ulpia Traiana, with the inscription SEVERVS. AVG. LIB ... ATI.
2. *Relief representing Mithras* (I, 2) from Banat (place unknown), with wipped inscription.
3. *Fragment of relief representing Mithras* (II, 3) from Pojejena, with the inscription ... MESO.
4. *Fragment of relief representing Epona* (?) (II, 4) from Tibiscum.
5. *Fragment of votive relief* (III, 5) from Tibiscum with the inscription [N(umerus) PA] L(myrenorum). ET. N(umerus). [M(aurorum) TIB(iscensium)] / [VOT]VM L(ibentes) PO[S(uerunt)].
6. *Relief representing Epona* (III, 6) from Tibiscum.
7. *Relief representing Venus* (IV, 7) from Tibiscum.
8. *Relief representing Silvanus* (IV, 8) from Ulpia Traiana.
9. *Statuette representing Thanatos* (V, 9a, b) from Ulpia Traiana.
10. *Fragment of funeral monument* (V, 10) from Banat (place unknown).
11. *Statue representing a military man* (V, 11) from Ulpia Traiana.
12. *Funerary lion* (VI, 12) from Ulpia Traiana.
13. *Crowning with lions* (VI, 13) from Tibiscum.
14. *Crowning with lions* (VI, 14) from Ulpia Traiana.
15. *Statue used as fountain* (VII, 15a, b, c) from Ulpia Traiana.
16. *Roman Doric capital* (VII, 16) from Ulpia Traiana.
17. *Roman Corinthian capital* (VII, 17) from Ulpia Traiana.
18. *Roman Corinthian capital* with zoomorphic and anthropomorphous representations (VIII, 18a, b, c, d) from Ulpia Traiana.