

PERIOADA ROMANĂ ȘI POSTROMANĂ

A EXISTAT UN SANCTUAR MITHRAIC LA POJEJENA?

Recenta descoperire a unor monumente mithraice la Pojejena (jud. Caraș-Severin) a determinat o reconsiderare a importanței acestei localități în epoca romană, din punctul de vedere al răspîndirii cultului zeului Mithras la nord de Dunăre¹. În cele ce urmează vom încerca să trecem în revistă toate descoperirile legate de cultul lui Mithras de la Pojejena. Aceste descoperiri vor fi prezentate în ordine cronologică. La sfîrșitul prezentării vom încerca cîteva observații privind tipologia, caracteristicile tehnice și datarea acestor monumente.

1. *Relief votiv* din marmoră albă; dimensiuni 20,5 × 17,3 × 1,7 cm; colțul din stînga sus lipsă; o ramă de 1,4 cm lățime încadrează cîmpul reliefului în partea superioară; lateral lățimea chenarului este de 1,6 cm.; jos lățimea ramei este de 3 cm. Relieful prezintă un singur registru. În centrul registrului este scena principală a sacrificiului: Mithras înjunghiind taurul. Zeul stă cu fața spre privitor; trăsăturile feței nu se disting bine; pe cap poartă căciula frigiană; este îmbrăcat cu o tunica pînă deasupra genunchilor; mantia flutură spre stînga. Cu mîna stîngă prinde botul taurului, ținîndu-i capul ridicat în poziție aproape verticală; cu mîna dreaptă înfige pumnalul în gîtul animalului. Genunchiul stîng apasă spatele taurului, iar piciorul drept presează pe coapsa și pe labelle din spate ale animalului. Taurul este realizat relativ bine proporționat; poate că partea anterioară (capul și gîtul) sînt cu ceva mai mari decît restul corpului. Coarnele nu se disting, gura animalului este deschisă; pielea gîtului este puțin stilizată; animalul stă îngenunchiat pe picioarele din față. Sub taur este reprezentat șarpele; realizarea este grosolană și neproporționată în raport cu taurul și celelalte reprezentări din scenă. În fața taurului, sărind asupra gîtului său, apare un ciine. Este reprezentată doar partea lui anterioară (gîtul și labelle dinainte); restul corpului

¹ N. Gudea — O. Bozu, *Descoperiri mithraice la Pojejena* (jud. Caraș-Severin), în *SCIV*, 29, 1978, ms; *New mithraic finds at Pojejena* (Romania), în *Journal of Mithraic Studies*, 1977 (sub tipar).

nu mai apare redat. De-o parte și de alta a scenei principale stau Cautes (în stînga) și Cautopates (în dreapta). Cautes este îmbrăcat cu o tunica ; pe umeri poartă o mantie ; pe cap poartă căciula frigiană ; partea superioară a acesteia lipsește făcînd parte din porțiunea lipsă a monumentului. Personajul schițează încrucișarea picioarelor. Mîna stîngă ține un corn în formă de semilună ; mîna dreaptă este adusă în față, deasupra mijlocului și îndoită. Elementele feței nu se disting. Coafura este foarte asemănătoare celei a zeului. În partea dreaptă stă Cautopates ; cu picioarele încrucișate. Pe cap are boneta frigiană ; elementele feței se disting slab. Este îmbrăcat cu o tunica. În mîna stîngă ține un corn în formă de semilună cu deschiderea spre rama reliefului. Mîna dreapta este ridicată și cu ea ține făclia arzîndă pe care o îndreaptă spre zeu. În colțul drept de sus apare, foarte slab, abia schițată luna (Selene).

Fragmentul a fost descoperit în anul 1896 și se află în prezent în Magyar Nemzeti Múzeum din Budapesta. Nr. de inv. 48.1896². Fig. 1.

În anul 1976 printre celelalte fragmente de monumente mithraice descoperite în turnul de NE al castrului a apărut un fragment care reprezintă după părerea noastră exact colțul lipsă al monumentului pe care l-am descris mai sus, care a fost scos la lumină în anul 1896, deci cu 80 de ani înainte.

Fragmentul este din marmoră albă ; dimensiunile lui sînt $11,5 \times 7,5 \times 2$ cm. Se păstrează chenarul lat de 1,4 cm în partea superioară și 1,6 cm lateral. Chiar în colț, sus, apare reprezentat foarte schematic soarele (Sol) ; mai spre dreapta în fața lui apar capetele mantiei fluturînde a zeului. Sub soare (Sol) pare a se distinge partea de sus a căciunii frigiene a lui Cautes.

Muzeul de Istorie al Județului Caraș-Severin din Reșița. Inv. P 76 R 13—14³. Fig. 2.

Execuția piesei este de bună calitate. Personajele sînt însă realizate foarte schematic, iar părțile lor nu sînt proporționale.

2. În anul 1903 G. Téglás a văzut la preotul Arsen Atanasević din Pojejena două fragmente dintr-un monument mithraic, găsit în castru, pe care gășitorii le-au spart din curiozitate. G. Téglás afirmă că fragmentele reprezentau partea stîngă a unui relief. Din descrierea lui reiese că reliefurile avea cel puțin două registre. G. Téglás descrie elemente din cele două superioare. În registrul superior într-o barcă sprijinită pe șapte altare este reprezentat un taur șezînd. În registrul inferior în stînga sus apare reprezentat soarele (Sol). G. Téglás credea că poate fi luna (Selene). În partea centrală se păstrează o parte din Mithras apăsînd cu genunchiul spatele taurului ; se disting faldurile mantiei fluturînd spre stînga. În spatele zeului, stă Cautes cu căciulă frigiană, îmbrăcat cu tunica ; torsul

² J. Hampel, în *ArchErt*, 1896, p. 374. Mulțumim colegului Dénes Gabler de la Institutul de Arheologie al Academiei Maghiare de Științe pentru amabilitatea cu care ne-a ajutat trimițîndu-ne fotografia.

³ N. Gudea — O. Bozu, *op.cit.*, nr. 6.

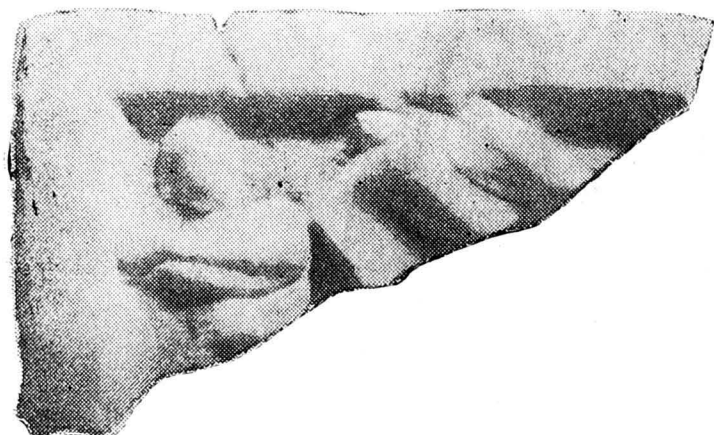


Fig. 2 Colțul rupt al monumentului nr. 1. descoperit în anul 1976.

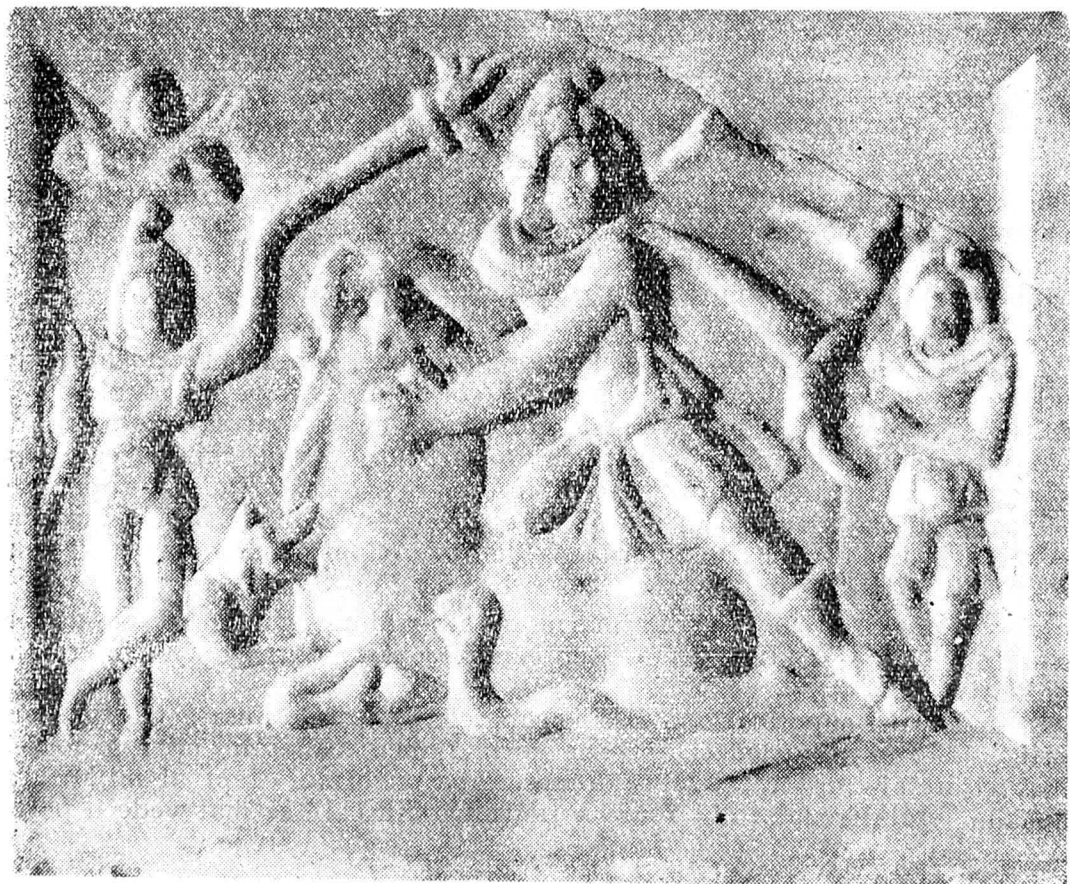
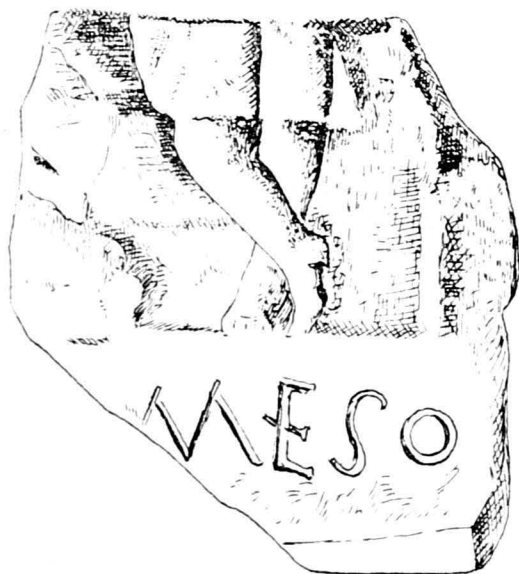


Fig. 1 Relieful mithraic descoperit în anul 1896



3

Fig. 3 Relieful fragmentar aflat în Muzeul din Lugoj.

este reprezentat în întregime ca și picioarele încrucișate în dreptul genunchilor. Cautes poartă facla.

Descrierea lui G. Tégals este destul de vagă, dar îndestulătoare pentru a ne convinge de existența unui fragment de relief mithraic⁴.

Locul de păstrare al piesei nu se cunoaște astăzi.

3. *Relief votiv* din marmoră gălbuie; fragment cu dimensiunile: $9 \times 9,5 \times 1-1,5$ cm. Reprezintă colțul din stînga jos al piesei. Se distinge chenarul lat de 1,5 cm lateral și 4,5 cm în partea inferioară. În câmpul reliefului se mai pot distinge: o parte din corpul cînelui care sare spre taur; iar spre dreapta partea inferioară a tunicii lui Cautopates și picioarele de la genunchi în jos; piciorul drept este adus în fața celui stîng și încrucișat. Pe chenarul inferior se distinge capătul din dreapta al unui text; litere înalte de 1,5 cm: ... M E S O⁵ Fig. 3.

4. *Relief votiv* din marmoră alb-gălbuie; fragment cu dimensiunile de $5,8 \times 7,1 \times 1,5$ cm. Reprezintă o parte din registrul inferior al piesei.

În partea superioară se disting capetele de jos ale unor părți din scena principală: în stînga, deci aproape de marginea reliefului apar picioarele încrucișate ale lui Cautes; spre dreapta laba piciorului drept al lui Mithras apăsînd șoldul și laba din spate a taurului, din care se mai vede o parte.

⁴ G. Tégals, în *ArchErt*, XXIV, 1904, p. 413—414.

⁵ D. Tudor, în *SCIV*, 16, 1965, p. 177, nr. 1; D. Isac — I. Stratan, în *Banatica*, II, p. 120, nr. 3, fig. II/3.

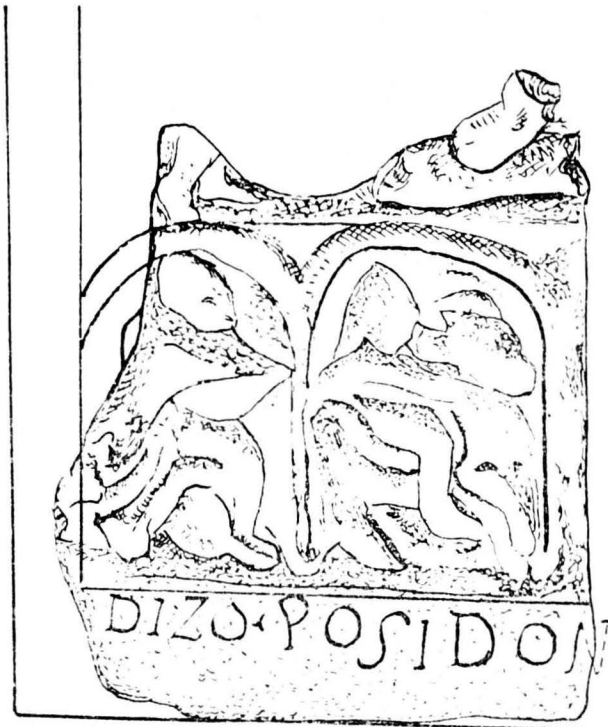


Fig. 4 Relieful fragmentar aflat în colecție particulară la Timișoara.

Din registrul inferior se păstrează două scene, încadrate sus de o arcadă și lateral de câte un perete, care simboliza spelunca mithraică. În prima scenă este reprezentat Mithras taurophorus, iar în cea de a doua Mithras călare pe taur, mergând spre dreapta.

Piesa se află într-o colecție particulară din Timișoara⁶. Fig. 4.

Pe chenarul din partea inferioară, se mai păstrează un fragment din inscripția dedicatorie; literele incizate sînt înalte de 0,7 cm: ...DIZO . PO SIDON I. I. Russu crede că poate fi vorba de un Ael(ius). sau, în orice caz, un nomen de tipul AVREL(ius), FL(avius) sau VAL(erius)

5. *Relief votiv* din marmoră albă; fragment cu dimensiunile 11,2 × 7,5 × 1 cm. Reprezintă jumătatea superioară a piesei cu părți din două registre. Un chenar lat de 5 cm închide spre exterior registrele; între registre există un chenar lat de 4 cm, ușor boltit.

În registrul superior, de la stînga spre dreapta, se disting: 1. corbul, purtătorul mesajului către zeu; 2. o persoană șezînd, cu mîinile întinse înainte; 3. Mithras șezînd pe stîncă cu arcul în mîini. Restul registrului nu se păstrează, fiind rupt.

⁶ I. I. Russu, *Relieful mithraic pus de trercul Dizo la Pojejena* manuscris pus de autor în poziția noastră.

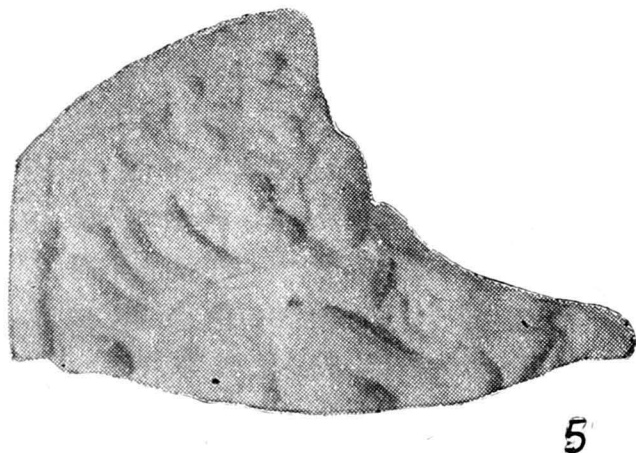


Fig. 5 Fragmentul de relief nr. 5.

Registrul inferior prezintă scena principală a sacrificiului: într-o poziție centrală stă Mithras; se păstrează jumătatea superioară a corpului. Fața este întoarsă spre privitor; trăsăturile ei nu se disting. Pe cap poartă o căciulă frigiană; este îmbrăcat cu o tunica, iar peste aceasta purta o mantie ale cărei falduri flutură în spatele său spre stînga. Cu mîna stîngă, întinsă înainte prinde botul taurului; mîna dreaptă înfige pumnalul în gîtul taurului. Se poate distinge pumnul strîns și butonul mînerului de la pumnal. Din taur se vede foarte puțin și foarte vag, capul și coarnele între cele două brațe ale zeului. În spatele zeului, aproape de umăr, dînd impresia că stă pe faldurile fluturînde ale manitiei, se află soarele (Sol). Este reprezentat extrem de schematic. Mai spre stînga, sub faldurile manitiei se distinge partea de sus a căciunii frigiene a lui Cautes. În fața zeului se disting părți din ceea ce ar trebui să fie Cautopates.

Muzeul de Istorie al județului Caraș-Severin din Reșița. Inv. P 76 R 17 Fig. 5.

6. *Relief votiv* din marmoră albă; fragment realizat din cinci bucăți. Reprezintă jumătatea superioară a piesei cu părți din trei registre. Lățimea piesei a fost 20,2 cm; lungimea ei diferă la cele două capete; în stînga are 10 cm, în dreapta 17,5 cm. Grosimea piesei măsoară 1,2 cm. Lateral în dreapta și în partea de sus se păstrează un chenar de 8, respectiv de 10 cm. Registrele sînt despărțite de chenare: între registrul superior și cel din mijloc un chenar orizontal lat de 7 cm; iar între registrul din mijloc și scena principală se află un chenar în boltă, lat de 8 cm.

Dimensiunile registrului superior sînt 10 × 3,5 cm; marginile interioare ale chenarului au fost vopsite cu minium roșu de plumb. Colțul stîng lipsește. Pe registru pot fi văzute, de la stînga spre dreapta: parte dintr-un personaj care stă pe o stîncă (?) Mithras (?); 2. un personaj îngenunchiat cu mîinile întinse înainte ca pentru rugăciune, fața spre dreapta; 3. cap de taur așezat în templul său; 4. un fel de pat, realizat dintr-o succe-

⁷ N. Gudea — O. Bozu, *op.cit.*, nr. 1.

siune de șapte (?) elemente de formă dreptunghiulară ; 5. la capătul din stînga al „patului” un personaj șezînd călare pe el ; cu dreapta se sprijină de pat, iar mîna stîngă o ține întinsă peste picioarele unui alt personaj ; 6. acesta stă întins pe o parte, cu fața spre privitor ; mîinile le ține sub cap ; se distinge și coafura ; 7. în colțul din dreapta un bust ; elementele feței nu se disting ; are coafură ; mîinile le ține împreunate pe pîntece. Am impresia că poartă în mîini ceva, dar nu se poate distinge ceva definit.

Registrul intermediar are în interior lățimea de 19 cm ; la capete lungimea lui este de 6 cm, iar la mijloc de 1,5 cm. Marginile spre interior ale chenarelor de sus și de jos au fost vopsite cu minium roșu de plumb. În colțul stîng este reprezentat soarele (Sol) călare spre dreapta ; urmează apoi corbul, purtătorul mesajului către zeu, aplecat peste chenar, spre cîmpul registrului principal ; în porțiunea de mijloc se află cinci sau șapte elemente de formă patrată așezate în linie ; în colțul din dreapta, în picioare, nudă se află luna (Selene) cu fața spre privitor ; mîna ei stîngă este ridicată în sus.

Din registrul principal se păstrează scenele din partea dreaptă superioară în poziție centrală, sub chenarul boltit apare Mithras. Se păstrează partea superioară cu bustul și brațul stîng. Fața zeului stă îndreptată spre privitor ; trăsăturile feței se disting foarte slab. Zeul poartă bonetă frigiană ; spre stînga se văd faldurile mantiei ce flutură. Cu mîna stîngă zeul apucă botul taurului, ridicat în sus ; o mică porțiune din bot de sub mîna zeului reprezintă tot ce a mai rămas din reprezentarea taurului. În dreapta scenei se distinge bine Cautopates ; se păstrează corpul de la mijloc în sus. Acolitul stă cu fața spre zeu (spre dreapta). Pe cap poartă căciula frigiană ; este îmbrăcat cu tunica, iar peste umărul stîng se vede atîrnînd o mantie. Elementele feței nu se disting bine. Cu ambele mîini ține o faclă cu flacăra în sus ; lumina ei este vopsită în roșu. Marginea interioară a chenarului poartă urme de vopsea roșie.

Pe chenar, în partea superioară și lateral în dreapta se păstrează literele dintr-o inscripție : (sus) DEO INVICTO cu litere înalte de 0,7—0,9 cm ; (lateral) ..AAPA EX [voto ?] Interiorul literelor a fost umplut cu minium roșu.

Muzeul de Istorie al județului Caraș-Severin din Reșița. Inv. P 76 R 2—6^a. Fig. 6.

7. *Basorelief* din marmoră albă ; fragment cu dimensiunile de 16,5 × 6,5 × 2 cm. Reprezintă marginea spre dreapta a piesei. Un chenar lat de 1,5 cm, vopsit în roșu cu minium, mai ales spre partea interioară mărginește piesa.

Să păstrează o parte din corpul lui Cautopates ; capul, picioarul stîng de sprijin și laba piciorului drept lipsesc. Acolitul purta o tunica lungă, pînă deasupra genunchilor ; cutele ei erau vopsite în roșu ; la brîu purta cingătoare de care atîrna un pumnal a cărui teacă era vopsită cu roșu. De la gît, trecînd peste umărul stîng, se distinge mantia vopsită și ea în

^o *Idem*, nr. 2.

^a *Idem*, nr. 3.



Fig. 6 Fragmentul de relief nr. 6.

roșu. În mîna stîngă ținea o falcă (?) sau alt obiect cu capătul îndoit; capătul de sus al piesei este rupt. Toată piesa a fost vopsită cu roșu. Capătul de jos al piesei stă în palma mîinii; mijlocul piesei se sprijinea pe umărul stîng. De piesă era agățat, atîrnînd peste umăr de toartă un vas sau un coșuleț. Mînerul și corpul acestei piese erau vopsite cu culoare verde sau albastră.

Calitatea execuției este bună

Muzeul de Istorie al județului Caraș-Severin. Inv. P 76 R 7. Fig. 7.

8. *Relief votiv* din marmoră albă cu mică; fragment cu dimensiunile de $11 \times 6 \times 1,8$ cm. Reprezintă o parte din marginea laterală de jos a piesei.

Se disting părți din scena principală; gamba piciorului drept al lui Mithras care apasă coapsa și piciorul taurului; sub acestea se observă o parte din coada șarpelui. În partea inferioară se află un chenar lat de 4—5 cm, anepigraf.

Muzeul de Istorie al județului Caraș-Severin. Inv. P 76 R 8^o. Fig. 8.

9. *Relief votiv* din marmură albă; fragment cu dimensiunile de $14 \times 14,2 \times 2,2$ cm. Reprezintă colțul din stînga jos al piesei cu o porțiune din partea centrală. Chenarul are lățimea de 1 cm lateral și 2 cm în partea inferioară. Partea interioară a chenarului era vopsită cu minium roșu.

⁹ *Idem*, nr. 4.

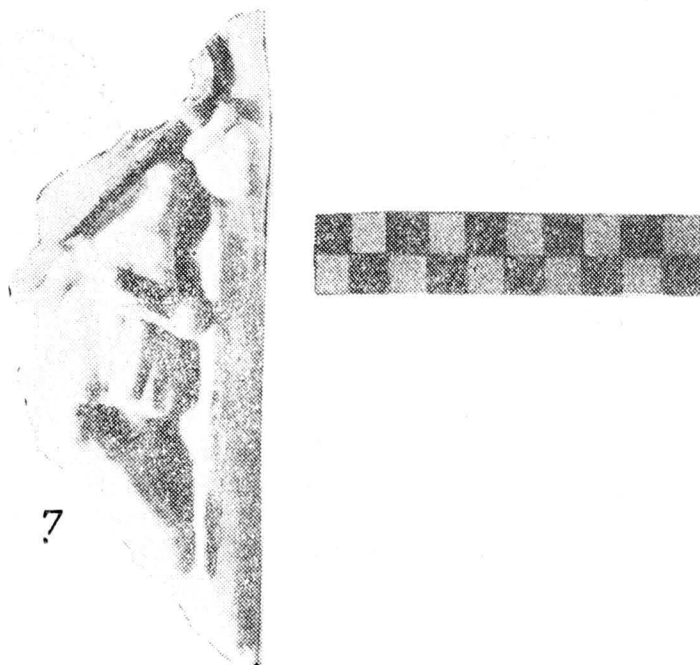


Fig. 7 Parte din relieful nr. 7.

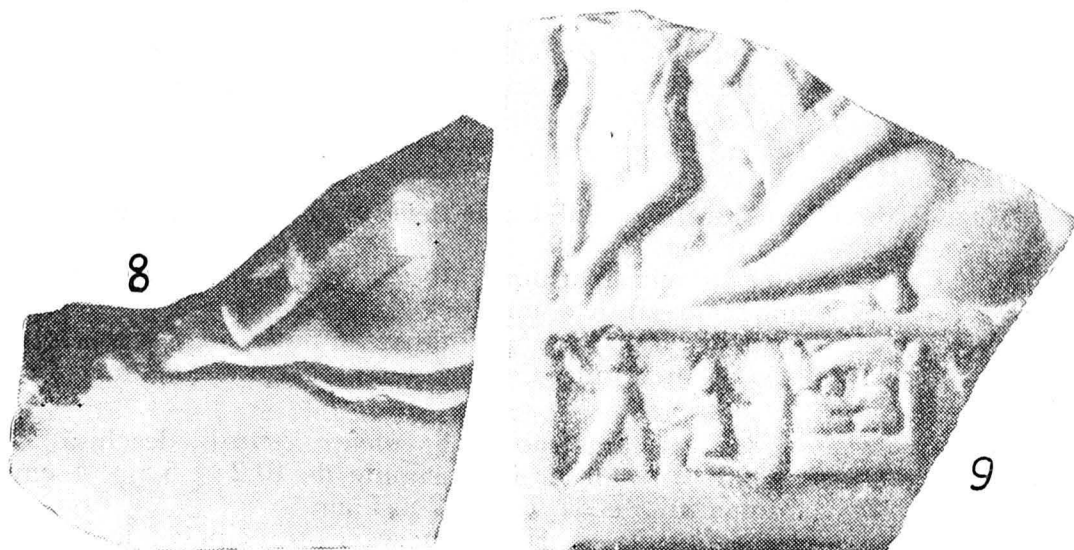


Fig. 8 Relieful fragmentar nr. 8.

Fig. 9 Relieful fragmentar nr. 9.

Se păstrează părți din două registre ; registrul cu scena principală și registrul inferior.

Din scena principală se disting de la stînga spre dreapta : Cautes, stînd cu picioarele încrucișate ; stîngul este adus în fața piciorului drept de sprijin. Capul acolitului lipsește. Este îmbrăcat cu o tunică lungă pînă

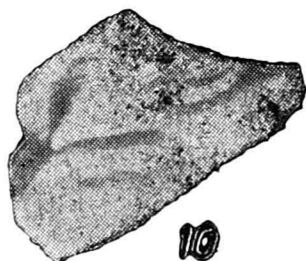


Fig. 10 Fragmentul nr. 10.



Fig. 11. Fragmentul nr. 11.

la genunchi ; pe piept se disting părți din mantie. Mîna dreaptă stă întinsă pe lîngă corp ; se pare că ține o făclie cu flacăra în jos. Spre dreapta se vede piciorul drept al zeului Mithras care apasă asupra coapsei și piciorului taurului ; sub acestea se distinge scorpionul (?) sau testiculele taurului(?) și o parte din coada șarpelui.

Registrul inferior este despărțit de scena principală printr-un chenar orizontal lat de 0,6 cm. În prima scenă Mithras în picioare cu brațul drept ridicat, iar cel stîng arătînd înainte în jos ; în fața lui îngenunchiat pe un altar stă soarele (Sol), cu mîinile întinse spre zeu ; urmează într-un minuscul mausoleu două personaje așezate unul în fața altuia (Mithras și Sol). Partea interioară a chenarului și probabil și scenele au fost vopsite în roșu.

Muzeul de Istorie al județului Caraș-Severin. Inv. P 76 R 9¹⁰. Fig. 9.

10. *Relief votiv* din marmoră albă cu mică ; fragment cu dimensiunile 6,8 × 4 × 1,5 cm. Reprezintă o parte a piesei care nu se poate determina.

Muzeul de Istorie al județului Caraș-Severin din Reșița. Inv. P 76 R 15¹¹. Fig. 10.

11. *Relief votiv* din marmoră albă ; fragment cu dimensiunile de 6,5 × 4 × 1,5 cm. Reprezintă o porțiune din marginea piesei, dar nu se poate determina poziția ; nici fragmentul de scenă nu se poate determina.

Muzeul de Istoria al județului Caraș-Severin din Reșița. Inv. P 76 R 16¹². Fig. 11.

12. *Relief votiv* din marmoră de culoare cenușie deschisă ; se păstrează două fragmente ; primul cu dimensiunile de 10,2 × 5,5 × 1 cm ; cel de al doilea cu dimensiunile de 7,5 × 4 × 1 cm.

Primul fragment reprezintă o parte din scena principală ; în partea superioară se distinge un chenar lat de 0,8 cm. În cîmp se observă mîna lui Cautopates care ține o făclie ușor aplecată spre stînga. Mai spre stînga de la făclie se poate constata prezența unor părți dintr-o scenă ce ar putea fi mîna stîngă a zeului Mithras prinzînd botul taurului.

¹⁰ *Idem*, nr. 5.

¹¹ *Idem*, nr. 7.

¹² *Idem*, nr. 8.

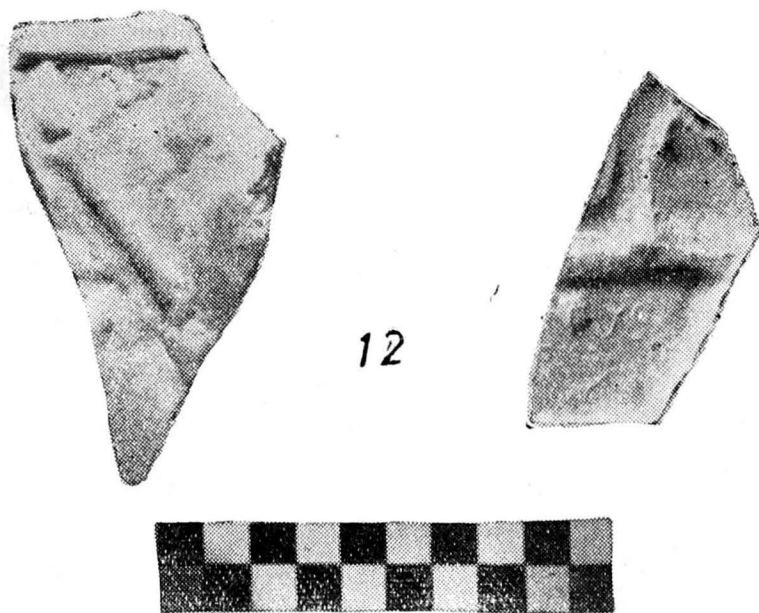


Fig. 12. Fragmentele din relieful nr. 12.

Al doilea fragment reprezintă probabil tot o parte din scena principală : partea ei inferioară. Se observă partea anterioară a corpului șarpelui (?). Urmează un chenar lat de 3 cm pe care se păstrează o parte din inscripția dedicatorie, care avea textul scris pe două rînduri. Literele sînt înalte de 0,7 cm: NVS/.....E (centuria) ST.....

Muzeul de Istorie al județului Caraș-Severin din Reșița. Inv. P 76 R 110¹³. Fig. 12.

13. *Statuetă* din marmoră albă ; fragment cu dimensiunile de 4,5 × 3,5 × 3,5 cm.

Reprezintă capul zeului Mithras cu bonetă frigiană ; vârful bonetei este rupt. Fața ovală a teului este încadrată de o coafură. Elementele feței se disting bine : nasul drept, gura cu buzele ușor întredeschise, bărbia rotunjită. Ochii nu sînt destul de clar redați.

Muzeul de Istorie al județului Caraș-Severin din Reșița. Inv. P 76 R 12¹⁴. Fig. 13.

14. *Statuetă* sau *grup statuar* din marmoră albă ; fragment cu dimensiunile de 7,5 × 7 × 3,5 cm. Reprezintă o parte din scena principală a unei reprezentări mithraice.

Se păstrează o parte din corpul zeului Mithras : bustul din care se vede doar mîna dreaptă cu care a înfipt pumnalul în gîtul taurului ; laba mîinii stîngi cu care apucă botul taurului, cutele tunicii ; partea de la genunchi

¹³ *Idem*, nr. 9.

¹⁴ *Idem*, nr. 10.

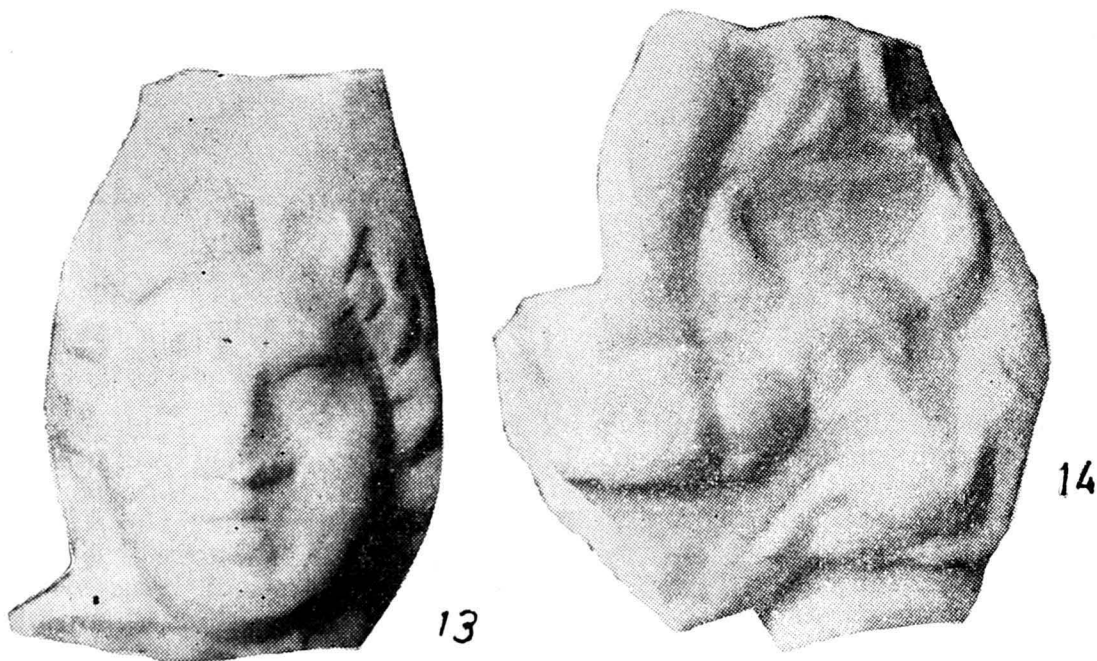


Fig. 13 Fragment de statueta a lui Mithras

Fig. 14 Fragment dintr-un basoreliev reprezentând pe Mithras.

în sus a piciorului stîng. Capul taurului este bine păstrat : ochii, coarnele, gîtul. Se distinge bine butonul pumnalului și o parte din lama rămasă afară.

Muzeul de Istorie al județului Caraș-Severin din Reșița. Inv. P 76 R 11¹⁵. Fig. 14.

Prezența a cel puțin 14 monumente votive închinat lui Mithras la Pojejena este susceptibilă de o discuție, cu atît mai mult cu cît, se pare, toate aceste monumente provin din castru. Deocamdată vom trece în revistă problemele legate de datarea pieselor, proveniența lor și însemnătatea istorică.

Singurele indicii pentru datare le oferă doar descoperirea fragmentelor în turnul din colțul de NE al castrului cu zid de piatră. Dacă acceptăm că fortificația cu zid de piatră a fost construită la mijlocul secolului al II-lea¹⁶, această dată constituie un *terminus post quem* pentru datarea pieselor mithraice. Cum au ajuns piesele în acest turn, și cum mai poate fi interpretată prezența lor acolo rămîne o chestiune secundară. În mod cert nu putem data piesele dincolo de limitele secolului al III-lea, cînd începe „era” creștină. De aceea propunem pentru datare perioada cuprinsă între anii 150—250 e.n.

¹⁵ *Idem*, nr. 11.

¹⁶ N. Gudea, in *Banatica*, II, p. 340.

Din punct de vedere tipologic monumentele de la Pojejena și aci ne referim exclusiv la *reliefuri* se împart în trei grupe (tipuri): Piesele nr. 1 și probabil 3 fac parte din tipul cu reprezentarea într-un singur registru, cuprinzând scena principală a sacrificiului mithraic. Piesele nr. 2, 5, 7 aparțin tipului de reprezentare cu două registre. Un registru superior și registrul cu scena principală a sacrificiului. Piesele nr. 4, 6, 8, aparțin tipului de reprezentare cu trei registre. Despre nr. 6 am putea afirma chiar că reprezintă un tip cu patru registre.

Inscripțiile apar, după cum se pare, pe toate tipurile de reliefuri. Basoreliefurile și statuetele sînt prea fragmentare pentru a încerca să le încadrăm într-o tipologie generală.

Din punct de vedere calitativ execuția reprezentărilor este bună. Schematizarea care le caracterizează pe toate este se pare o trăsătură generală. Reprezentările sînt tipice iconografiei mithraice. Abateri nu sînt de la aceasta. Desigur fiecare relief are anumite particularități proprii și ceea ce este interesant nu seamănă unul cu altul. Am remarca chiar o particularitate: basorelieful (nr. 6) reprezintă un Cautopates într-o postură pentru care nu am găsit nici o analogie: aceea în care poartă pe umăr un coșuleț sau o bocea (?).

Analogii foarte apropiate lipsesc pentru piesele de la Pojejena. Subliniem însă că ele pot fi încadrate în grupa mai mare a reprezentărilor din Dacia, Moesia Superior și Pannonia Inferior.

Nu putem preciza deci dacă monumentele au fost lucrate pe loc sau au fost aduse din altă parte. Varietatea lor și mai ales diferențierile ne îndeamnă să credem că puteau proveni din mai multe centre de fabricare.

Credem că prezenta unui număr relativ mare de piese votive (reliefuri, basorelieful și statuete) închinată lui Mithras la Pojejena ne îndreptățește să credem în existența unui sanctuar ridicat acestui zeu aici. Dacă acest sanctuar a fost în castru, așa cum par a arăta descoperirile, sau în afara lui o vor preciza cercetările viitoare. Deocamdată putem presupune că prezența sanctuarului este în orice caz în strînsă legătură cu castrul. Două din inscripții ne arată adoratori dintre militari. Ambele observații confirmă renumele de care zeul se bucura în rîndurile militarilor¹⁷.

NICOLAE GUDEA — OVIDIU BOZU

ABOUT THE EXISTANCE OF A MITRAEUM AT POJEJENA

(S u m m a r y)

The paper presents fourteen fragments of monuments representing votive plaques, basoreliefs and statuettes dedicated to Mithras. Eleven of this fragments are found in the NE corner-tower of the roman camp of Pojejena (district Caraș-Severin) during the excavations

¹⁷ M. Macrea, *Viața în Dacia romană*, București, 1969, p. 372.

carried out in 1976. Four monuments were discovered by chance many years ago. One of the fragments discovered in 1976 completes a monument (nr. 1) which was discovered in 1896.

The votive reliefs belong to the type of representations of Mithras known in the area of the Middle Danube. From a typological point of view there are monuments with one register (nr. 1 and 3), with two registers (nr. 2, 5 and 7) and three registers (nr. 4, 6 and 8). Some of the reliefs have inscriptions.

On account of the great number of mithraic finds, the authors presume the existence of a mithraeum at Pojejena, may be in the fort itself during the 2nd and 3rd centuries A.B.