

CONSERVAREA UNOR MONUMENTE ISTORICE DIN JUDEȚUL CARAȘ-SEVERIN

În urma săpăturilor arheologice executate de-a lungul anilor, pe teritoriul județului Caraș-Severin au fost scoase la iveală numeroase vestigii istorice: ceramică, unelte, obiecte de podoabă, monumente de arhitectură. Referindu-ne la acestea din urmă, precizăm că unele dintre ele au un caracter laic, în această categorie intrind construcțiile militare și cele civile, iar altele au un caracter bisericesc, de cult. O parte însemnată a materialului descoperit se datează în perioada premergătoare stăpînirii romane, atestînd existența unora așezări străvechi, deci a locuirii acestui colț de țară încă din cele mai vechi timpuri. Dar mult mai numeroase sînt vestigiile din perioada stăpînirii romane și post-romane, care nu lasă nici un semn de îndoială asupra romanizării și continuității populației autohtone, confirmînd progresele remarcabile pe care le face societatea omenească de pe aceste meleaguri pe plan economic, politic și cultural. Năvălirile succesive ale populațiilor migratoare, nu au putut întreprinde permanența locuirii și continuitatea etnică în așezările daco-romane, străromâne și românești atestate pe teritoriul țării noastre, inclusiv pe raza județului Caraș-Severin.

Izvoarele scrise, coroborate cu rezultatele cercetării arheologice efectuate de specialiștii Muzeului din Reșița, aduc dovezi concludente cu privire la înflorirea civilizației materiale și spirituale pe teritoriul județului nostru în epocile prefeudală și feudală. Toate aceste descoperiri au impus luarea unor măsuri pentru păstrarea și conservarea lor.

Legea nr. 63/1974 privind ocrotirea patrimoniului cultural național, subliniază de altfel responsabilitatea ce revine tuturor factorilor de răspundere în privința protejării și conservării operelor de valoare istorică și de artă.

Activitatea de conservare a bunurilor de patrimoniu se desfășoară conform unui program riguros elaborat, înscriindu-se ca un aport de seamă la progresul cultural al poporului nostru. Intervenția de față are menirea de a prezenta cîteva aspecte legate de modul cum sînt păstrate monumentele istorice de pe teritoriul județului Caraș-Severin, referindu-ne la cele de epocă romană și feudală. Ca și în alte județe ale țării, și aici s-a manifestat un interes constant față de urmele trecutului, în centrul atenției stînd mai ales acele monumente care necesitau o urgentă intervenție de specialitate în vederea conservării lor. Dar acțiunea de protecție și conservare presupune și o acțiune prealabilă de cunoaștere și evidență a patrimoniului din județ ca și de depistare a unor noi bunuri din patrimoniul cultural național.

În cele ce urmează, ne vom referi la operațiile de conservare a unor vestigii istorice din județul nostru, operații executate pe parcursul anilor 1974—1978.

Săpăturile arheologice începute în anul 1968 în punctul numit „Cău-nița de Sus“, pe o terasă mai ridicată, la cca 500—600 m de malul Dunării, au identificat o așezare din epoca romană¹. Săpăturile arheologice ulterioare au scos la iveală o clădire romană de tip „villa rustica“, a unui mic proprietar². Construcția a fost ridicată în două etape. În prima etapă locuința avea forma unui dreptunghi cu laturile de 16,60×5,85 m. Zidul este construit în tehnica „opus incertum“, din piatră de carieră prinsă cu mortar. Grosimea lui este de 0,75—0,80 m, din el păstrându-se foarte puțin. Temelia, înaltă de 0,70 m, are pietrele prinse cu mortar, fiind mai groasă decât zidul propriu-zis cu 5 cm. Clădirea are trei încăperi, despărțite prin ziduri, într-o a doua etapă fiind adăugată încă o încăpere în partea de vest. Încăperile erau încălzite cu hypocaust. În anul 1974 s-a trecut la conservarea clădirii, aceasta fiind și prima încercare de conservare „in situ“ a unui monument, realizată de Muzeul din Reșița. S-au suprainălțat zidurile pe unele porțiuni cu cca 20 cm, s-a refăcut și consolidat cu cărămidă cuptorul aflat pe latura de nord a clădirii, de asemenea s-a refăcut instalația de hypocaust. În final, peste ziduri s-a turnat o placă de ciment groasă de 10—15 cm, în care s-au încastrat pietre de riu pentru consolidare. Monumentul a fost apoi înconjurat cu gard din plasă de sîrmă.

Începînd din anul 1969, s-au efectuat numeroase săpături arheologice în localitatea Ilidia, atestată ca așezare feudală între secolele XIII—XV de mai multe ori⁴ și unde există și complex arheologic constituit din obiective de epocă feudală timpurie.

Săpăturile executate în punctul „Cetate“ au scos la iveală fundațiile unei biserici feudale (sec. XIII) de tip sală cu altar patrat⁵, iar în punctul „Oblîța“ au fost dezvelite fundațiile unei alte biserici datată aproximativ în aceeași perioadă, dar cu plan circular în exterior⁶.

Lucrările de conservare au început în anul 1975 la biserica de pe dealul „Oblîța“⁷ și continuă și astăzi. Primul monument conservat a fost biserica-rotundă cu plan circular. Planul bisericii s-a stabilit după zidul de fundație păstrat în zona altarului și urmele zidului scos în rest. Diametrele celor două axe măsoară în interior 8 m fiecare, iar fundațiile zidurilor variază ca grosime între 1,35—1,75 m⁸. Materialul de construcție al fundațiilor îl constituie piatra brută legată cu mortar de bună ca-

¹ Nicolae Gudea, *Gornea — așezări din epoca romană și romană tîrzie*, în *Ca-iete Banatica*, 4, Reșița, 1977, p. 12.

² *Ibidem*, p. 26.

³ *Ibidem*, p. 15—20.

⁴ I. Uzum, Gh. Lazarovici, în *Banatica*, I, 1971, p. 157.

⁵ Șt. Matei, în *Banatica*, II, Reșița, 1973, p. 315; Șt. Matei, Uzum, în *ActaMN*, IX, 1972, p. 555—559.

⁶ Ștefan Matei, *op. cit.*, p. 317.

⁷ I. Uzum, Gh. Lazarovici, în *Banatica*, IV, 1977, p. 436.



Fig. 1. — Latura de est a bazei castelului cnezial de la Ilidia (înainte de conservare).

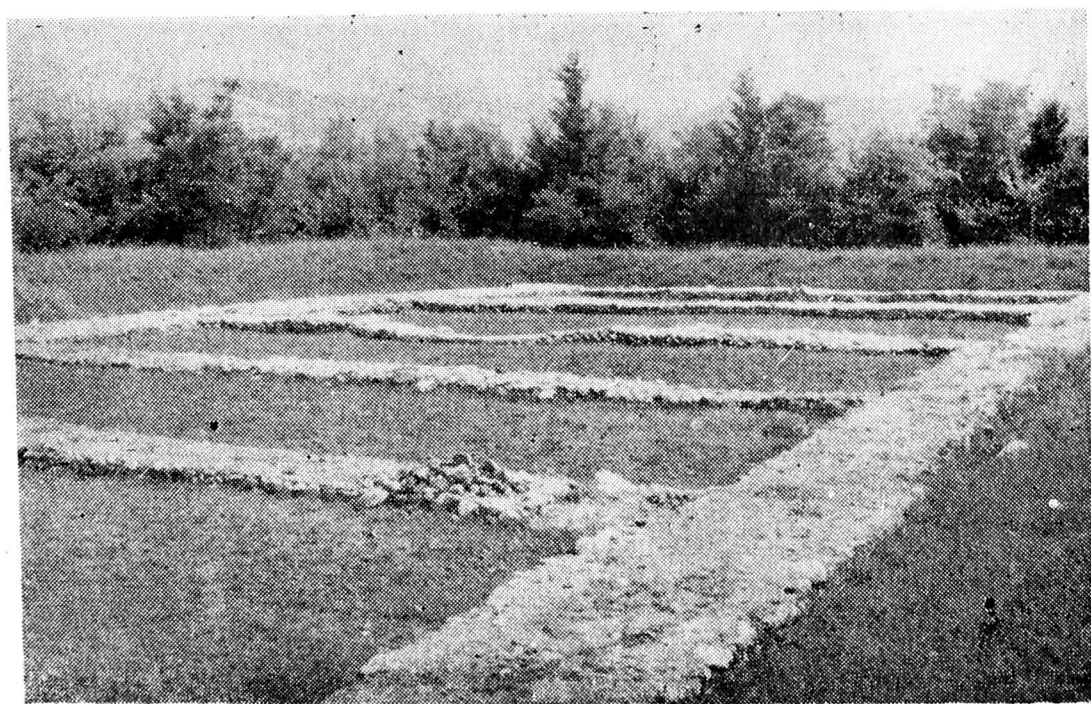


Fig. 2. — Vedere de ansamblu a bazei de piatră a castelului cnezial de la Ilidia (după conservare). Se observă și valul de pământ ridicat de jur împrejur.

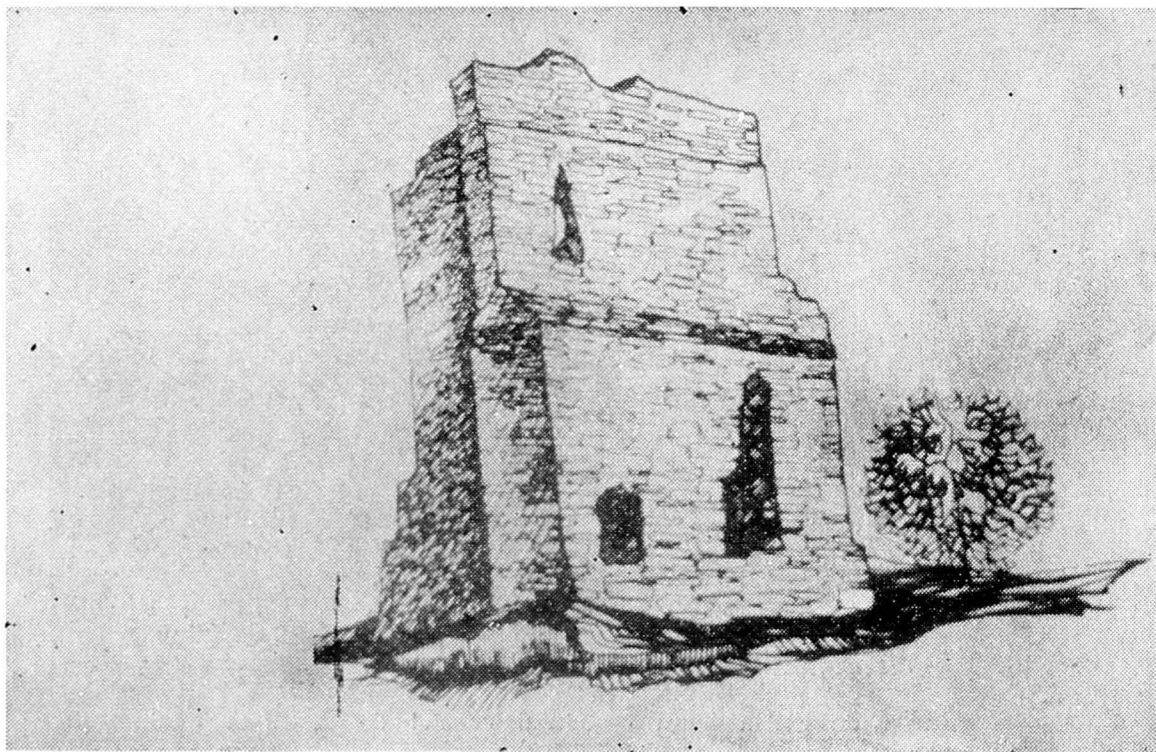


Fig. 3. — Turnul locuință de la Turnu Ruieni.

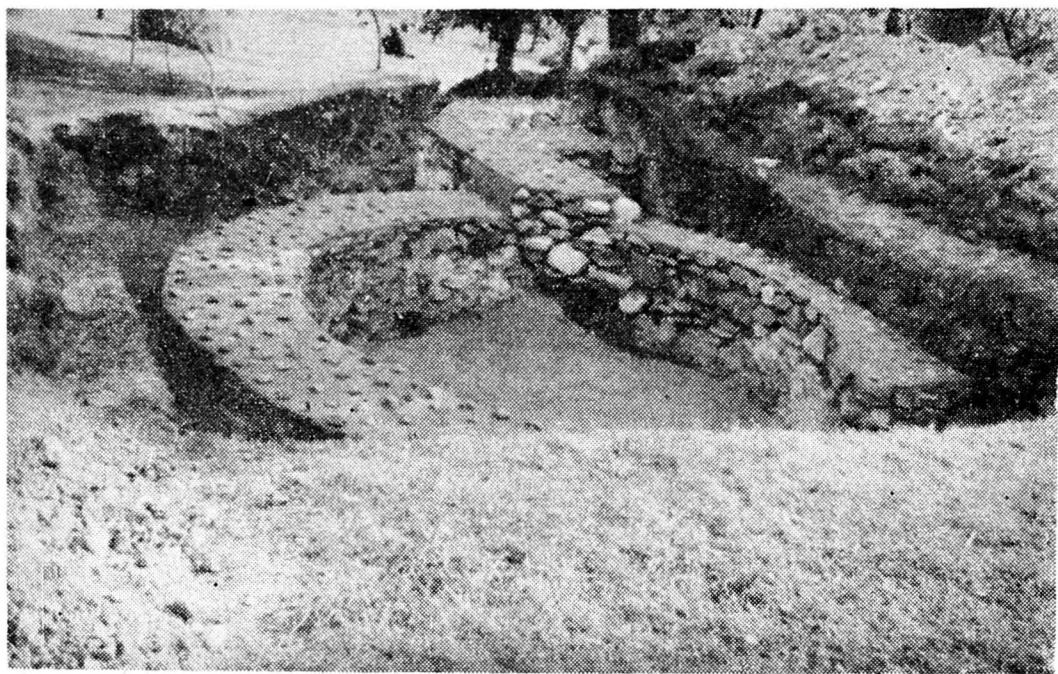


Fig. 4. — Lăpușnicel, bazinul (frigidarium) de pe latura de sud-vest (după conservare).

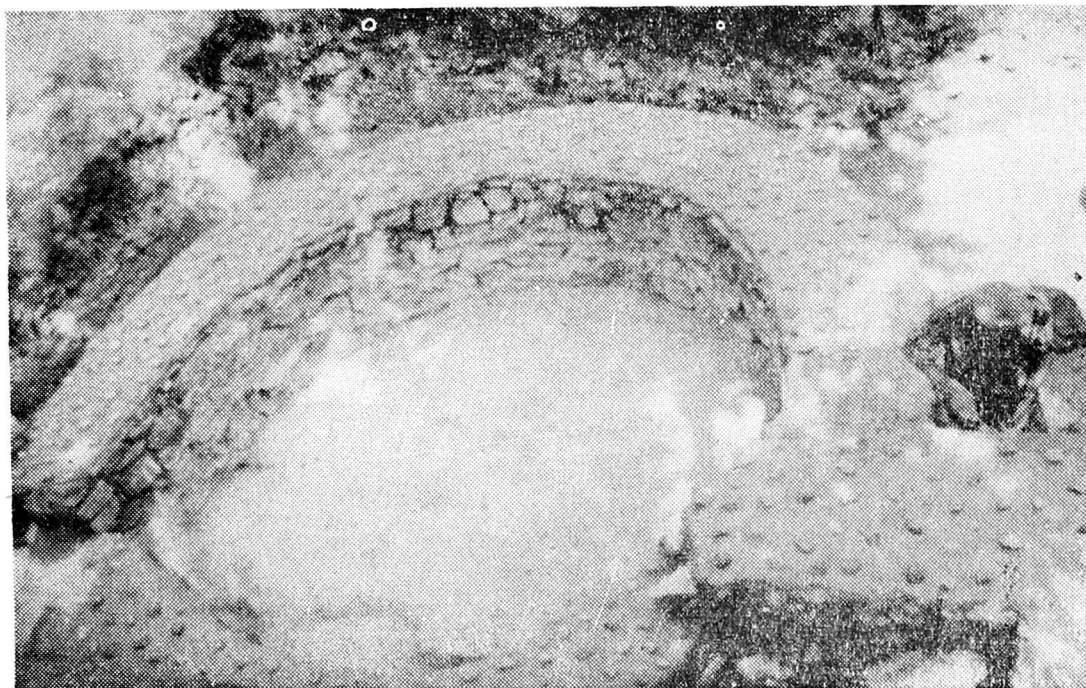


Fig. 5. — Lăpușnicel, bazinul al doilea (după conservare).

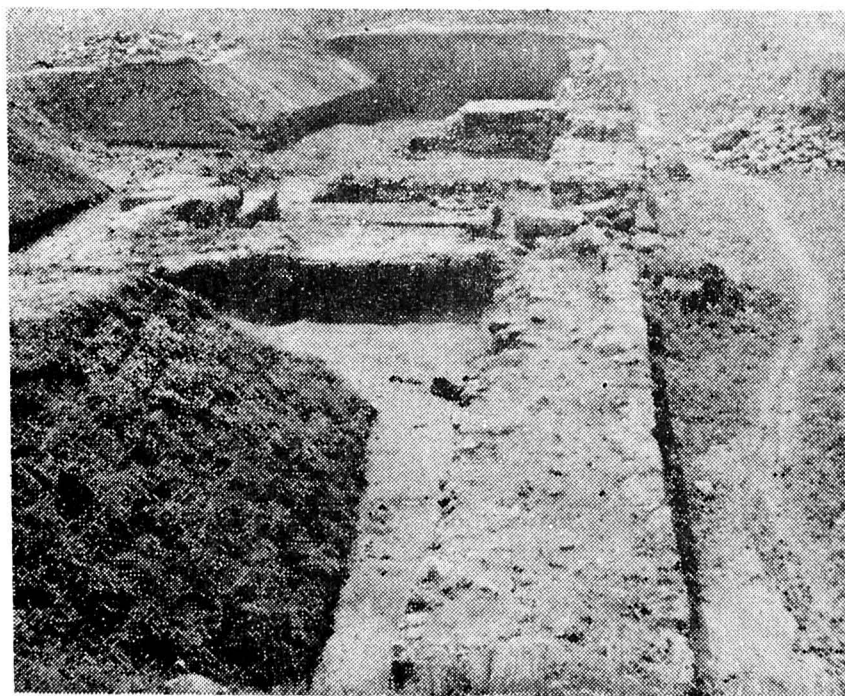


Fig. 6. — Tibiscum, poarta de nord a castrului (înainte de conservare).

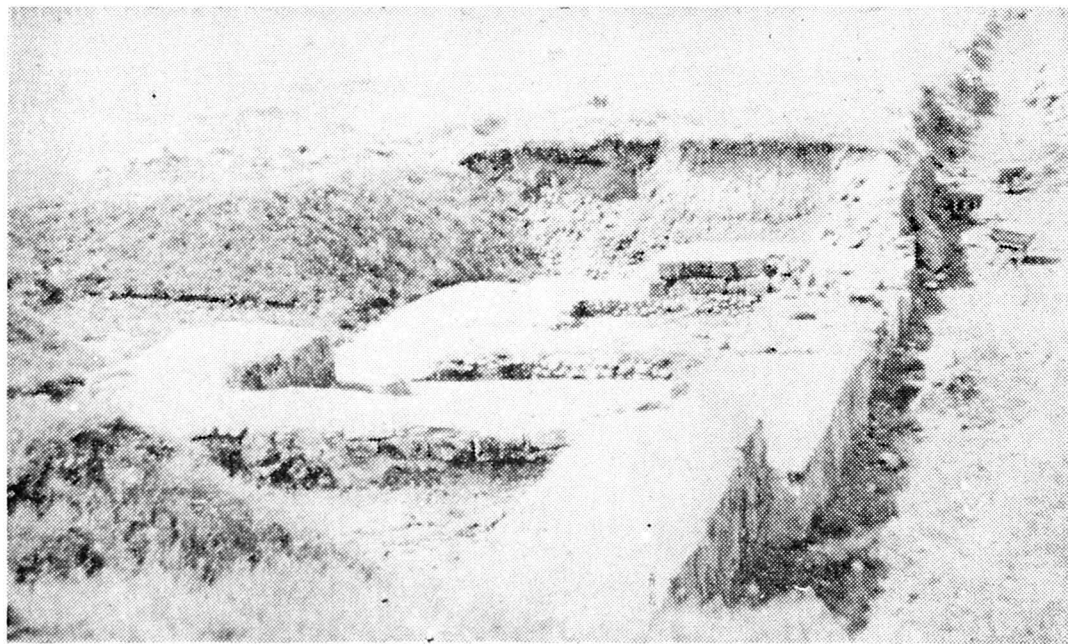


Fig. 7. — Tibiscum, poarta de nord (după conservare).

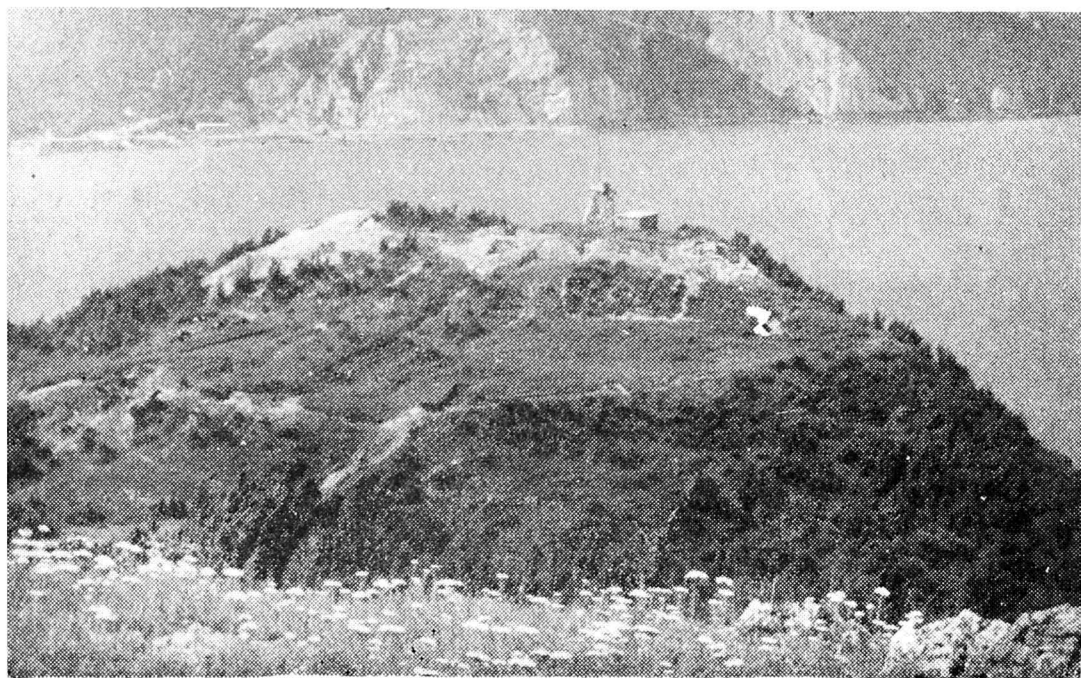


Fig. 8. — Pescari, Vedere generală a cetății.

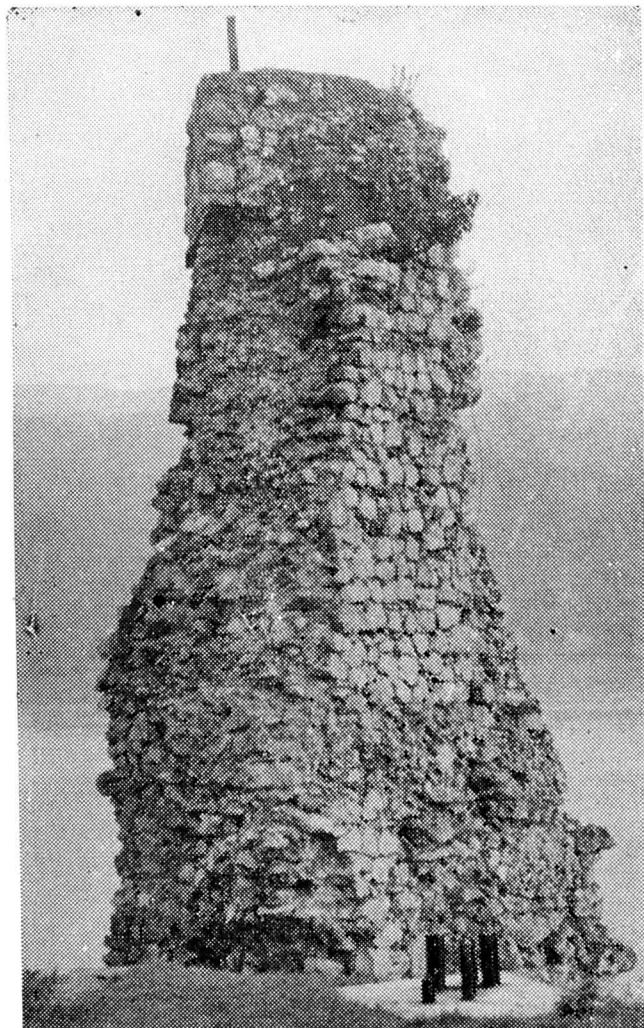


Fig. 9. — Pescari, turnul de sud-vest al cetății.



Fig. 10. — Pescari, încăperile dezvelite pe latura de sud-vest a incintei interioare.



Fig. 11. — Bocșa. Vedere din exteriorul cetății.

litate, dar în elevație se presupune folosirea cărămidei în proporție însemnată, avînd în vedere cantitatea însemnată de cărămidă sfărîmată prezentă la nivelul de dărîmare al bisericii⁹. După stabilirea planului bisericii, s-a înălțat zidul pînă la înălțimea la care se păstra în zona altarului (0,50—0,60 m). Deasupra zidului, reîntregit cu piatră de rîu și ciment, s-a turnat o placă de ciment groasă de cca 10 cm. în care s-au implantat pietre mici de rîu. Acestea măresc trîinicia lucrării, împiedică fărîmițarea, prin degradarea stratului de ciment.

Tot pe dealul „*Oblîța*“ a fost conservată și baza de piatră a unui castel cnezial ce avea o suprastructură din lemn.¹⁰ Acestea avea un plat dreptunghiular cu dimensiunile de 32×16,5 m cu cinci încăperi¹¹. În prima fază, s-a turnat, ca și în cazul bisericii — rotonde, o placă de ciment avînd implantate pietre mici de rîu (fig. 2). Această operație s-a efectuat doar în zona vestică a castelului, urmînd ca în viitorul apropiat să se termine peste tot. De jur împrejur s-a ridicat un val de pămînt, pentru ca în timpul vizitării să nu se calce peste ziduri. (Fig. 1—3).

S-au mai efectuat lucrări de conservare la o locuință aflată în zona de vest a platoului, care se datează la mijlocul secolului al XI-lea prin două monede găsite în straturile de dărîmături de la colțul estic al construcției¹².

În vara lui 1978 s-a pregătit terenul în vederea conservării bisericii de tip sală de pe dealul „*Cetate*“, operații ce vor fi efectuate după degajarea interiorului bisericii.

În anul 1972 la Caransebeș, pe malul stîng al rîului Sebeș, în punctul numit „*Măhala*“, au fost descoperite urmele unei construcții romane, iar în anul următor au început săpăturile menite să determine caracterul așezării¹³. Pe baza rezultatelor săpăturilor și a analogiilor, s-a stabilit că este vorba despre o „villa rustica“, datînd probabil din sec. II e.n.¹⁴. Construcția, ale cărei fundații au fost dezvelite în urma săpăturilor, avea un plan dreptunghiular, cu latura mare, lungă de 14,75 m, iar cea mică de 10 m, trei încăperi și o absidă în partea sudică¹⁵. Zidurile exterioare au grosimea de 0,80 m, cele interioare de 0,65 m și sînt făcute în tehnica „opus incertum“ din pietre de rîu prinse în mortar din var, nisip și pietriș mărunt¹⁶. După terminarea săpăturilor s-a trecut la conservarea monumentului, în anul 1976. Peste zidurile dezvelite pînă la aproximativ 0,50 m înălțime, s-a turnat o placă de ciment groasă de 10 cm, apoi monumentul a fost împrejmuit cu un gard din plasă de sîrmă, avînd latu-

⁸ Șt. Matei, *op. cit.*, p. 317.

⁹ *Ibidem*, p. 318.

¹⁰ I. Uzum, Gh. Lazarovici, *op. cit.*, p. 436.

¹¹ *Ibidem*.

¹² *Ibidem*.

¹³ E. Iaroslavski, în *Banatica*, III, 1975, p. 335—363.

¹⁴ *Ibidem*, p. 360.

¹⁵ *Ibidem*, p. 355—356.

¹⁶ *Ibidem*.

rile de 30 m, pentru o mai bună protecție. Menționăm că lucrările de conservare au fost executate de către Muzeul din Caransebeș. Același muzeu a inițiat în anul 1976 lucrări de conservare — restaurare la turnul — locuință de la Turnu Ruieni, comună aflată la o mică depărtare de Caransebeș. Ruinele relativ bine conservate ale acestui turn se află la aproximativ un km spre nord-est de comună, pe dealul Stirminița, numit de localnici și „Petroniul Turcului”¹⁷. Turnul are o bază pătrată, având laturile de $11,4 \times 10,8$ m, fiind intacte cele de nord-vest și nord-est, precum și pe jumătate din cele de sud-vest și sud-est, colțul de sus fiind surpat. Colțurile păstrate sînt prevăzute cu contraforți puternici, avînd grosimea de 2,8 pînă la 3 m și lățimea de 1,85 m. Materialul de construcție folosit este divers: granituri, calcare, șisturi și gresii iar ca aliant, mortar de var cu pietriș mărunt¹⁸. Turnul avea o pivniță — depozit și trei încăperi suprapuse, cu urme de locuire¹⁹. Pe latura de nord-est, la mijlocul etajului al II-lea se află o fereastră strîmtă și lunguiață iar pe latura de nord-vest o deschidere mult mai mare ($2,2 \times 0,90$ m), care se presupune a fi intrarea în donjon. Fiind la 7,5 m înălțime, accesul se făcea prin intermediul unei scări mobile din lemn²⁰. Înălțimea maximă a ruinei în momentul de față atinge 12,2 m dar se presupune că inițial avea cel puțin 13—13,5 m²¹. Prima mențiune documentară a donjonului datează din anul 1467, cînd este amintit printre posesiunile familiei de nobili români de Mitnic, dar din punct de vedere tipologic se aseamănă cu donjoanele din Hațeg, datate la începutul secolului al XIV-lea²².

În anul 1975 s-a făcut un sondaj de verificare iar în 1976, așa cum am arătat, s-au început lucrări de conservare — restaurare. Interiorul turnului a fost degajat pînă la o adîncime de 3,5 m, materialul rezultat păstrîndu-se pentru a fi utilizat ulterior la lucrările de restaurare. Menționăm de asemenea că a fost amenajat și drumul de acces din sat pînă la turn. Urmează ca în cursul anului 1979 să se reclădească zidurile dărmate, să se facă împărțirea încăperilor pe etaje, acoperirea turnului. Se preconizează apoi amenajarea unei expoziții cu obiecte de ev mediu, eventual și o expoziție etnografică.

În anul 1976 s-au efectuat operații de conservare și în localitatea Lăpușnicel. Aici, în punctul numit „Cetate”, săpăturile arheologice au scos la iveală urmele unei construcții romane de formă dreptunghiulară (cca. 71×60 m), stabilindu-se că este vorba despre o „statio” destinată supravegheii drumului roman ce străbătea această zonă²³. Drumul acesta făcea legătura între cele două căi romane principale Lederata—Arcidava—Berzobis—Tibiscum și Dierna—Praetorium—Tibiscum²⁴. Zidurile clă-

¹⁷ N. Săcară, în *Banatica*, III, 1975, p. 303—309.

¹⁸ *Ibidem*, p. 303.

¹⁹ *Ibidem*, p. 303—304.

²⁰ *Ibidem*, p. 306—307.

²¹ *Ibidem*, p. 304.

²² *Ibidem*.

²³ O. Bozu, Petrovsky, în *ActaMP*, I, 1977, p. 151—153.

²⁴ O. Răuț, O. Bozu, în *Banatica*, IV, 1977, p. 135—159.

dirii, atât cele de incintă cât și cele interioare sînt construite în tehnica „opus incertum” din bolovani de rîu și pietre de carieră. Ca liant s-a folosit un mortar de bună calitate și în cantitate mare. Bine păstrate, zidurile cu o temelie adîncă de 0,75—0,80 m, se înalță deasupra fundației la 0,60—0,80 m. În unele puncte zidurile ating înălțimea de 1,20—1,60 m, lățimea lor fiind între 0,62—0,65 m²⁵.

A fost conservat în întregime un bazin (frigidarium) situat pe latura de sud-vest, avînd diametrul exterior de 3,5 m, iar un al doilea bazin mai mare (diametrul exterior de 5 m), doar pe jumătate. S-a completat zidul pe porțiunile distruse, fiind ridicat pînă la înălțimea de 1,20 m. Protecția s-a realizat prin turnarea deasupra zidului a unui strat de ciment gros de 5 cm. (Fig. 5—7).

În anul 1977 au fost inițiate operații de conservare și la castrul **Tibiscum**, aflat pe teritoriul comunei Jupa, suburbană Caransebeșului. Castrul și așezarea civilă din apropierea lui au fost declarate rezervație arheologică în anul 1977, fiind împrejmuite cu gard din plasă și stîlpi de beton cca. 17 ha de teren. S-a trecut de asemenea la demolarea clădirilor ce aparțineau C.A.P.-ului Jupa, care se găseau pe terenul rezervației, fiind păstrată doar una, unde se va amenaja o expoziție permanentă cu material rezultat din săpătură. În urma săpăturilor au fost dezvelite trei porți ale castrului (1,50—2 m înălțime), ziduri ale castrului și din așezarea civilă. A fost conservată una din porți prin turnarea unui strat de ciment, gros de 5—10 cm, deasupra zidurilor. Urmează ca în cursul anului 1979 să se efectueze lucrări de conservare la zidurile castrului și la cele din așezarea civilă, de asemenea la drumul de acces din șaseaua națională pînă la castru. (Fig. 8—9).

La Reșița, în punctul numit „Ogășele”, au fost dezvelite fundațiile unei biserițe feudale din piatră, cu ocazia săpăturilor începute în iulie 1970²⁶ și continuate în 1975 și 1977. Este o biserică sală de dimensiuni mici: nava măsoară 8 m lungime și 5 m lățime, iar altarul de formă patrată are latura de 3 m²⁷. Fundațiile sînt din piatră brută legată cu mortar și pătrund pînă la adîncimea de 0,50—0,55 m. Latura de nord a altarului și peretele sudic al navei mai păstrau încă părți din paramentul tencuit, care se înalță cu cca. 20 cm deasupra fundațiilor, avînd o grosime de 0,85 m²⁸. În anul 1978 s-au început lucrări de conservare a monumentului, lucrări care vor continua, încheindu-se în cursul anului 1979.

Pe teritoriul județului Caraș-Severin se mai află și alte monumente istorice, a căror stare actuală, impune în atenția specialiștilor luarea unor măsuri pentru cercetarea și conservarea lor. Ne referim în primul rînd la vestigiile de la Pesacari și Bocșa.

La capătul estic al comunei Pescari, se află înălțimea numită de către localnici „Culă”. Pe acest bot de deal care înaintază pînă la ma-

²⁵ O. Bozu, R. Petrovsky, *op. cit.*, p. 151—152.

²⁶ Șt. Matei, *op. cit.*, p. 318.

²⁷ *Ibidem.*

²⁸ *Ibidem.*

lul Dunării și se ridică cu cca. 60 m față de nivelul apei, se află zidurile ruinate ale unei cetăți de piatră, pomenită în documentele medievale sub denumirea de „Sf. Ladislau”²⁹. Prima mențiune documentară despre această cetate se găsește în scrisoarea din 1430 a regelui Sigismund de Luxemburg, din care rezultă că a fost construită de către acesta în anul 1428³⁰. După anul 1536 cetatea a încetat de a mai fi pomenită documentar³¹. (Fig. 10).

Cetatea de la Pescari are două incinte de ziduri: una interioară și alta exterioară. Incinta interioară, prin grosimea zidurilor și prin masivitatea turnurilor de apărare, constituie o fortăreață aproape inexpugnabilă. Această incintă a fost prevăzută cu patru turnuri: un turn cilindric în colțul de sud-est, ale cărui ziduri măsoară în grosime 5—5,10 m, un turn poligonal în exterior și pătrat în interior, pe latura nordică a incintei, un turn pătrat în colțul de nord-vest și un turn de formă dreptunghiulară în colțul de sud-vest, din care se mai păstrează un fragment din colțul lui de sud-est, care atinge o înălțime de peste 8 m³². Până în prezent a fost dezvelită ruina turnului circular, care se mai păstrează până la cca. 4 m înălțime și încăperea din interior, de formă circulară (5 m diametru), apoi au fost dezvelite încăperile și beciurile de desupt, aflate pe latura sud-vestică a incintei interioare, poarta de intrare în incinta interioară³³. De asemenea au fost dezvelite parțial ruinele unei construcții dreptunghiulare, legată de un turn patrat, adosate incintei interioare³⁴. Săpăturile arheologice vor continua la Pescari și în viitor, urmînd ca în același timp să se efectueze și operații de conservare, deoarece posibilitățile locale nu permit efectuarea unor lucrări de restaurare, așa cum ar fi de dorit. (Fig. 11—12).

Cetatea feudală de la Bocșa este situată la cca. 2 km de oraș, pe înălțimea numită „Buza Turcului”. Este menționată documentar abia în anul 1534, cînd frații Racoviță încheie o înțelegere cu Gheorghe Vrabie, prin care stabilesc că „nu se vor exclude unul pe celălalt din cetatea Bocșei, nici nu vor produce tulburări unii pe moșia altora, ci din potrivă, se vor ajuta reciproc”³⁵. Apoi cetatea este menționată de nenumărate ori pînă în 1694 cînd Imre Tököly îi alungă pe turci din Bocșa³⁶. Pesty Frigyes spune că de la această dată cetatea nu a mai fost reconstituită³⁷, deci putem presupune că cetatea a suferit mari stricăciuni și a fost lăsată în părăsire. Zidurile care se mai mențin în bună stare, permit să se contureze forma poligonală regulată a fortificației, cu laturi de

²⁹ Șt. Matei, I. Uzum, în *Banatica*, II, 1973, p. 141; Pesty Frigyes, *Krassó vármegye története*, II/2, Budapesta, 1885, p. 208.

³⁰ Șt. Matei, I. Uzum, *op. cit.*, p. 153; Pesty Frigyes, *op. cit.*, p. 208.

³¹ Șt. Matei, I. Uzum, *op. cit.*, p. 155.

³² *Ibidem*, p. 147—150.

³³ *Ibidem*, p. 151.

³⁴ *Ibidem*.

³⁵ Pesty Frigyes, *op. cit.*, I, Budapesta, 1884, p. 58.

³⁶ *Ibidem*, p. 61.

³⁷ *Ibidem*, p. 62.

10 m fiecare. Astăzi în unele puncte zidurile își mai păstrează înălțimea inițială pînă la creneluri, permițînd în unele locuri să se stabilească chiar și calea de acces a apărătorilor cetății, care urcau la creneluri pe scări construite în grosimea zidului, din dale de piatră, pînă la cca. 8 m înălțime. Pentru început se impune o amenajare a locului, prin înlăturarea copacilor crescuți în interiorul incintei de piatră și împrejurul ei, iar apoi restaurarea integrală a cetății, folosindu-se și materialele care ar putea fi scoase prin executarea unor săpături arheologice sistematice, necesare fără îndoială, înainte de orice lucrare de restaurare și conservare. (Fig. 13—14).

Muzeul județean de istorie din Reșița, are în vedere realizarea unui amplu program de perspectivă privind acțiunea de cercetare și conservare „in situ”, sau chiar executarea unor acțiuni de restaurare a monumentelor istorice de pe întreg cuprinsul județului Caraș-Severin. Fără îndoială, însă, că numai eforturile Muzeului și Oficiului județean pentru patrimoniul cultural național nu sînt suficiente, depășind posibilitățile actuale, atît din punct de vedere material cît și al cadrelor de specialitate, necesare pentru realizarea unei acțiuni la scară județeană. Din acest motiv considerăm că este necesară includerea acestor obiective și între prevederile unui program central.

ION BUZAN

LA CONSERVATION DE QUELQUES MONUMENTS HISTORIQUES DU DÉPARTEMENT CARAȘ-SEVERIN

(R é s u m é)

Les fouilles archéologiques effectuées dans le département Caraș-Severin, ont mis au jour de nombreuses vestiges historiques, fait qui a imposé des mesures pour leur conservation.

Au commencement de l'année 1975, on a effectuées des opération de conservation à Ilidia, où on a conservé une église et un château de l'époque féodale, puis à Lăpușnicel (une construction romane), Gornea (un four roman), Tibiscum.