

STUDIU PRELIMINAR ASUPRA RESTURILOR DE FAUNĂ DIN AȘEZAREA ENEOLITICĂ DE LA CUPTOARE-SFOGEA

Materialul analizat¹ în articolul de față a fost recuperat din săpăturile efectuate între anii 1977—1981 în așezarea eneolitică de la Cuptoare-Sfogea, jud. Caraș-Severin. Resturile osteologice sînt atribuite, alături de fragmentele ceramice, fazei Sălcuța I Ib².

Eșantionul faunistic constituit aproape în exclusivitate din resturi menajere, nu este prea abundent, fiind reprezentat prin 163 piese osoase dintre care 139 determinabile. Cantitatea redusă de fragmente se datorează faptului că în așezare nu au fost efectuate săpături exhaustive.

Multe dintre resturile faunistice poartă urme de arsură³, altele prezintă urme de ghiare sau de rosături, datorată probabil cîinelui.

Eșantionul faunistic determinat este alcătuit aproape în totalitate din piese aparținînd mamiferelor⁴; alături de acestea sînt prezente de asemenea fragmente ce aparțin moluștelor și peștilor.

Moluștele sînt reprezentate printr-o valvă de *Unio* sp. și un fragment de *Spondylus* sp.⁵. Peștilor le aparține un singur fragment ce provine de la un somn⁶.

Tabelul 1

Frecvența pe grupe de animale a materialului determinat

Grupe de animale	Moluște	Pești	Mamifere
Nr. fragmente	3	1	135
%	2,15	0,71	97,77

¹ Mulțumim și pe această cale tov. Alexandra Bolomey pentru sprijinul acordat în determinarea unor fragmente osteologice.

² Gh. Lazarovici, *Neoliticul Banatului*, Cluj-Napoca, 1979, p. 173.

³ *Ibidem*.

⁴ Mamiferelor le aparțin și resturile osteologice considerate indeterminabile. Astfel gruparea apare și mai abundentă decît procentul trecut în tabelul nr. 1.

⁵ Este o specie mediteraneană, a cărei prezență în așezare evidențiază legăturile de schimb intertribale. Cf. D. Berciu, *Contribuții la problemele neoliticului în România în lumina noilor cercetări*, Ed. Acad. R.P.R., 1961, p. 349.

⁶ Este explicabilă prezența sa printre resturile faunistice, avînd în vedere bogata rețea hidrografică din zonă, ce nu a suferit prea multe transformări în decursul timpului.

Tabelul 2

Frecvența speciilor de mamifere

	Fragmente		Indivizi	
	Nr. abs.	%	Nr. abs.	%
Bos taurus L.	45	33,33	4	19,04
Sus scrofa dom. L.	14	10,37	4	19,04
Ovicaprinae	9	6,66	2	9,52
Canis familiaris L.	1	0,74	1	14,28
Cervus elaphus L.	36	26,66	3	9,52
Sus scrofa fer. L.	20	14,81	2	9,52
Capreolus capr. L.	7	5,18	2	4,76
Vulpes vulpes L.	1	0,74	1	4,76
Meles meles L.	1	0,74	1	4,76
Castor fiber L.	1	0,74	1	4,76
TOTAL:	135		21	
Mamifere domestice	69	51,12	11	52,38
Mamifere sălbatice	66	48,88	10	47,61

Mamiferele dețin ponderea cea mai mare în cadrul eșantionului, acestora revenindu-le un procent de 97,77% (tabelul 1).

A. Mamiferele domestice

În cadrul eșantionului faunistic, piesele aparținând speciilor domestice dețin ponderea de 51,12%. În cadrul acestora, frecvența cea mai ridicată o au cornutele mari⁷. Cantitatea totuși redusă de material în raport cu alte așezări studiate, caracterul fragmentar al oaselor nu a permis aprecieri concrete asupra însușirilor bovinelor din stațiune. Din aceste motive, aprecierea robusteții corporale s-a făcut estimativ, avînd în vedere datele metrice ale animalelor din așezările neo-eneolitice

⁷ Situație întâlnită aproape în toate stațiunile neo-eneolitice din România: Al. Bolomey, *Gospodărirea animalelor în așezarea neolitică de la Fărcașu de Sus*, în *SCIVA*, 30, 1979, 1, p. 3—11; S. Haimovici, *Caracteristicile paleofaunei din așezările perioadei de tranziție de la eneolitic la epoca bronzului din Moldova*, în *ibidem*, p. 11—16.

de la Fărcașu de Sus⁸, Cîrcea-Viaduct⁹, Foltești¹⁰, Stoicani¹¹, Horodiștea¹², Erbiceni¹³. Se apreciază că vitele aveau o talie specifică relativ mică, urmînd ca cercetările viitoare să aducă noi elemente în sprijinul acestei supoziții sau să o infirme.

În privința momentului sacrificării, cei 4 indivizi estimați, aveau următoarele vîrste: primul între 18—24 luni (după M_2 dr.), următorul între 2—2½ ani (după un fragment de radius drept cu extremitatea distală neepifizată¹⁴), al treilea între 30—36 luni (după M_3 stg.) și ultimul peste 4 ani (după un fragment de mandibulă stîngă). La acesta din urmă se constată o anomalie dentară, în sensul că numai doi premolari definitivi sînt prezenți: Pm_2 — Pm_3 sau Pm_3 — Pm_4 .

Pe locul următor se situează porcinele¹⁵, remarcîndu-se numărul relativ mare de indivizi prezumați în raport de cantitatea de resturi osteologice. Această situație se datorează numărului mare de maxilare cu dinți ce aparțineau la exemplare diferite ca vîrstă. Nu poate fi vorba însă de o selecție de către om, situația fiind absolut întîmplătoare. Pe baza fragmentelor de maxiliare existente s-a putut estima N.M.I.¹⁶ care se ridică la 4, precum și vîrsta la care au fost sacrificați. Primul individ avea în momentul decesului între 17—19 luni, al doilea între 21—23 luni, următorul peste 1½ ani iar ultimul între 2½—3 ani. Majoritatea fragmentelor de maxilare aparțineau femelelor.

Pe locul 3, cu o cantitate foarte mică de resturi osteologice, se situează ovicaprinele (tabelul 2). Prezența sigură a genului *Capra* este atestată printr-un fragment de corn cu dimensiuni relativ mici (circumferința cca 127—130 mm; Ø transv. aprox. 30 mm), caracteristice femelelor. N.M.I. estimat este de 2 (unul *Ovis* și altul *Capra*).

În eșantionul cercetat a fost întîlnit accidental un fragment de mandibulă fără dinți de *Canis familiaris* L., ce nu permite nici o observație asupra speciei canine de la Cuptoare-Sfoge.

⁸ Al. Bolomey, *op. cit.*, p. 9—27.

⁹ *Idem*, *Analiza resturilor de animale din locuirea Starčevo-Criș de la Cîrcea-Viaduct*, în *Oltenia*, II, 1980, p. 9—27.

¹⁰ S. Haimovici, *op. cit.*, p. 11—16.

¹¹ *Ibidem*.

¹² *Ibidem*.

¹³ *Ibidem*.

¹⁴ Deși epifiza distală concrește la 3—3½ ani, dată fiind porozitatea osului, animalul nu avea mai mult de 2—2½ ani în momentul sacrificării.

¹⁵ Aceeași situație este întîlnită și în așezările Cucuteni A—B de la Traian precum și în cea de la Radovanu (cultura Boian). Vezi O. Necrasov, S. Haimovici, *Resturile de faună exhumate în cursul săpăturilor din campania 1957 la șantierul Traian*, în *Materiale*, VI, 1959, p. 179—187; M. Știrbu, *Paleofauna neolitică de la Radovanu și unele aspecte ale ocupațiilor locuitorilor din cultura Boian*, în *An. St. Univ. Iași*, II, XXVI, 1980, p. 107—109.

¹⁶ Numărul minim de indivizi.

B. Speciile sălbatice

Fragmentele ce le aparțin dețin o pondere însemnată și anume 48,88% pe resturi și 47,61% pe indivizi¹⁷. Cerbul era specia sălbatică cea mai intens exploatată, dovadă procentul de 26,66% în cadrul mamiferelor. De la acesta s-a păstrat o cantitate destul de mare de carne în raport cu celelalte resturi osteologice¹⁸. Măsurătorile executate pe fragmente denotă că talia sa nu era mai mică decât a exemplarelor din alte așezări neolitice descoperite pe teritoriul României¹⁹. N.M.I. estimați este de 3: unul de vîrstă de aproximativ 2—2½ ani (frgm. tibie dr. cu diafiza neepifizată), iar ceilalți doi peste 5 ani (după frgm. de coarne).

Alături de cerb, mistrețul este bine reprezentat în cadrul materialului cu un procent de 14,81% pe resturi și 9,52% pe indivizi. N.M.I. estimați este de 2: unul de 1—1½ ani și celălalt de 1½—2 ani, luînd în considerare masivitatea oaselor în raport cu vîrsta tînă, fragmentele par a aparține totuși unor exemplare mari ca și conformație corporală.

Căpriorului îi revin puține fragmente și anume două resturi de coarne: unul provine de la un individ de aprox. 1 an. Cornul este ascuțit spre vîrf fără a purta însă urme de prelucrare, formă rezultată prin frecarea coarnelor de scoarța copacului. Cealaltă piesă provine de la un animal de aproximativ 2 ani, cu urme de prelucrare (pl. III/15).

Alături de speciile sus-amintite, s-au găsit fragmente de mandibule de vulpe, castor, bursuc. Cantitatea este prea mică pentru a putea vorbi de „specii sălbatice vîinate”²⁰.

*

** *

În concluzie, creșterea vitelor reprezenta o ocupație bine conturată în viața așezării, urmîndu-i în ordine descrescătoare creșterea suinelor și ovicaprinelor. Prezența suinelor pe locul secund ca importanță, denotă caracterul de stabilitate al așezării.

Vînătoarea juca încă un rol important în viața comunității. Se vîneau mai ales animale de talie mare, cerbul, mistrețul, care puteau să satisfacă necesitățile de carne ale locuitorilor, protejînd în același timp stocul de animale domestice.

¹⁷ Situația este mai puțin întîlnită în celelalte stațiuni neo-eneolitice din țară. Oricum, ea nu este definitivă, campaniile viitoare urmînd să ne ofere noi date în această privință.

¹⁸ Cantitatea mare de coarne ar putea proveni și prin culegerea lor din pădure, de către membrii comunității.

¹⁹ O. Necrasov, S. Haimovici, *Contribution à l'étude des cervidées subfossiles et leur distribution géographique au néolithique en Roumanie*, în *An. Șt. Univ. Iași*, II, 11, 1, 1963, p. 131.

²⁰ Al. Bolomey, în *Oltenia*, II, 1980, p. 21.

Resturi de oase prelucrate

În cadrul eșantionului sînt prezente cîteva piese osoase cu urme de prelucrare și folosire.

— extremitatea distală a unui humerus stîng de *Bos taurus* L. din care s-a desprins sagital un fragment. Suprafața trohleei fragmentului, s-a atenuat prin utilizarea piesei probabil ca percutor sau „ciocan“. În cadrul materialului a fost găsită întreaga piesă din care s-a desprins fragmentul. Aceasta prezintă o trohlee cu compacta nealterată, spre deosebire de fragmentul prelucrat, la care țesutul osos compact este distrus, lăsînd să se întrevadă țesutul osos spongios. Distrugerea compactei s-ar datora izbirilor repetate de o suprafață dură. Porțiunea de diafiză existentă pare a avea un oarecare luciu care s-ar datora probabil prinderii într-o coadă (pl. III/1).

— un fragment de valvă *Spondylus* sp. perforat în regiunea umbo-nelui. A fost prelucrat pentru a fi utilizat ca podoabă, amuletă. (pl. III/4).

— fragment de corn de *Capreolus capreolus* L. cu două ramificații, dintre care una a fost supusă procesului de prelucrare. Vîrfurile sunt ușor netezite (șlefuite), prezentînd urme de secționare în plan sagital, precum și urme de arsură (o pigmentație intensă brun-roșcată), vezi pl. III/2.

— fragment de ovicaprin — apofiză zigomatică secționată și șlefuită, transformată într-un împungător (pl. III/3).

— o porțiune de corn de *Cervus elaphus* L. utilizat probabil ca plantator. Spre vîrfurile care s-a tocit în procesul de folosire, prezintă o suprafață netedă, șlefuită, pe care sînt evidente striuri perpendiculare, produse în urma folosirii unui obiect de tăiat²¹.

— un fragment de dimensiuni mari de corn de *Cervus elaphus* L. cu vîrfurile secționate transversal și șlefuite. Urme puternice de tăiere sînt evidente pe toată lungimea cornului, fiind perpendiculare pe aceasta²². Piesa a servit probabil ca plantator sau corn de plug (pl. III/5).

GEORGETA TRÎNCĂ

ÉTUDE PRÉLIMINAIRE DES RESTES FAUNISTIQUES DE LA STATION ÉNÉOLITHIQUE DE CUPTOARE — SFOGEA

(Résumé)

Cet étude est fondée sur le matériel faunistique recueilli dans la station énéolithique (Sălcuța Iib) de Cuptoare-Sfogeia (dep. Caraș-Severin).

²¹ A. M. Choyke, *A Classification of the Bone and Antler Tools from the Bronze Age Hill-Fortress of Pákozdvár, in Alba Regia*, XVII, 1979, p. 14.

²² *Ibidem*.

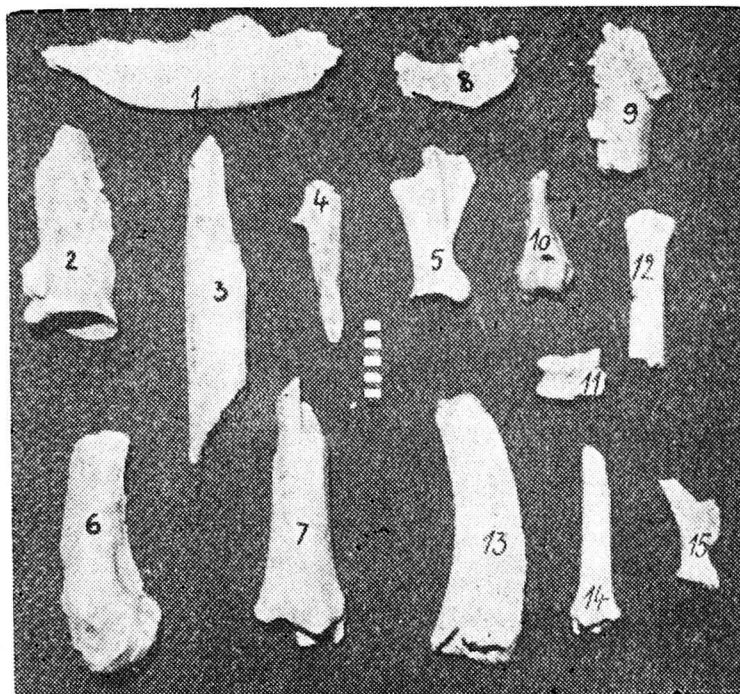
Le matériel s'élève à plus 163 restes parmi lesquels 139 ont pu être déterminés. Le tableau inclus dans le texte donne les espèces déterminés et leur fréquence.

Parmi les animaux domestiques dont les restes représentent 51,12%, les bovines occupent la première place, les porcines et les ovicaprines étant en quantité beaucoup plus petite.

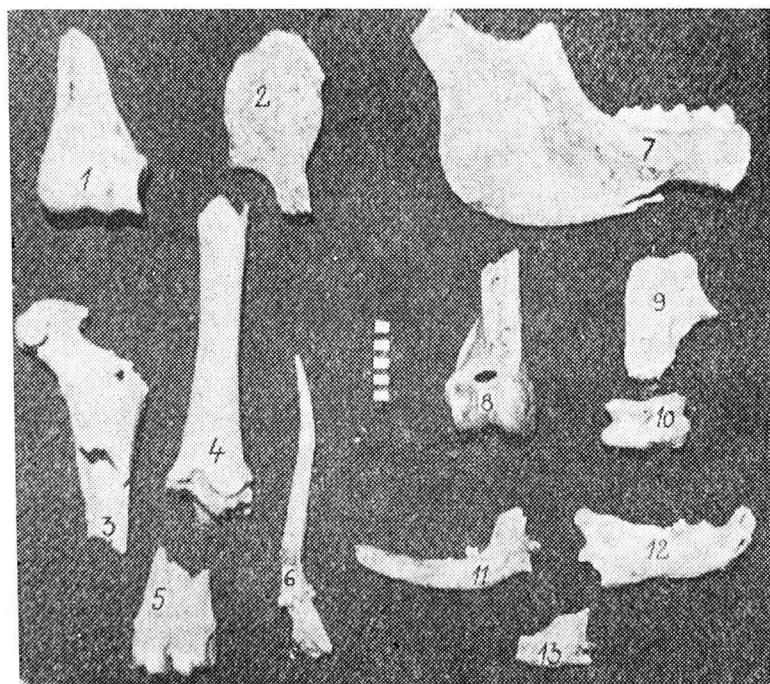
La chasse représentait une occupation bien importante, pour les habitants de la station néolithique. On chassait surtout les animaux de grande taille, spécialement le cerf, le sanglier, qui pouvaient satisfaire les besoins de viande des habitants et protéger en même temps le stock des animaux domestiques.

Parmi les restes de sauvages on a decouvert des fragments de castor, renard, blaireau.

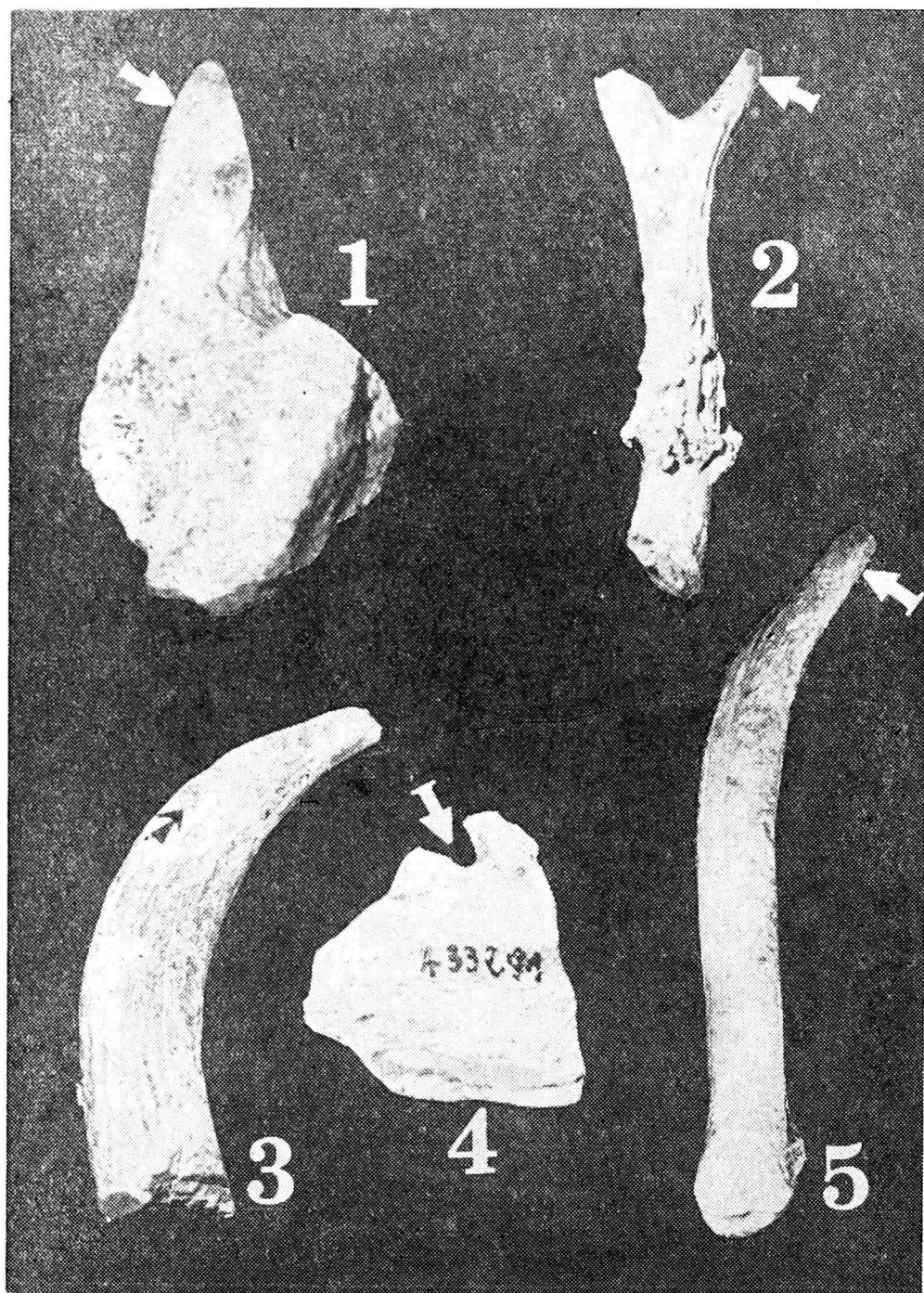
Un chapitre spécial est consacré aux restes façonnés: un fragment de humérus de *Bos taurus* L. avec l'extrémité distale transformée en percuteur, une demie-valve de *Spondylus* sp., utilisée peut-être comme talisman, et un corn de cerf pour charrue (pl. III).



Planșa I — Resturi faunistice aparținând speciilor domestice: 1—3; 6—7 *Bos taurus* L.; 4—5; 8—12 *Sus scrofa domesticus* L.; 13—15 *Ovicaprine*.



Planșa II — Resturi faunistice aparținând speciilor sălbatice: 1—5 *Cervus elaphus* L.; 6 *Capreolus capreolus* L.; 7—10 *Sus scrofa ferus* L.; 11 *Vulpes vulpes* L.; 12 *Castor fiber* L.; 13 *Meles meles* L.



Planșa III — Fragmente de oase prelucrate: 1 *Bos taurus* L.; *Capreolus capreolus* L.; 3—5 *Cervus elaphus* L.; 4 *Spondylus* sp.