

UN VAS ANTROPOMORF DESCOPERIT LA JUPA (TIBISCUM)*

Săpăturile arheologice efectuate de colectivul de specialiști ai Muzeului județean de etnografie și istorie locală din Caransebeș, săpături executate în imediata apropiere a castrului de la *Tibiscum* (astăzi Jupa, jud. Caraș-Severin), în așa numita zonă „Pod-Nord“, au scos la iveală într-o clădire un interesant vas antropomorf¹, de lut, cu figurație identică pe am-

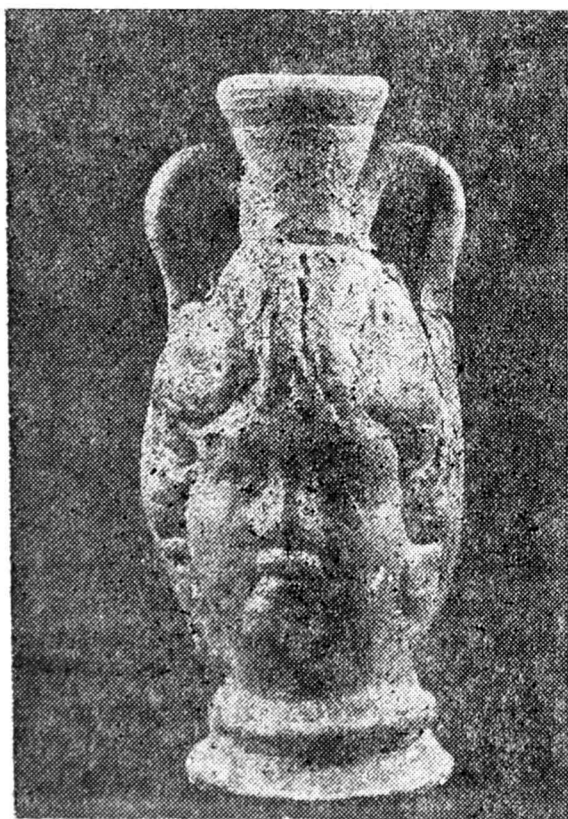


Fig. 1. Unguentariul de la Jupa (o fațetă).
Fig. 1. Unguentarium de Jupa (une face).



Fig. 2. Același (cealaltă fațetă).
Fig. 2. La même (l'autre face).

Comunicarea prezentată la sesiunea științifică „In memoriam Constantini Daicoviciu“ a Muzeului județean de etnografie și istorie locală din Caransebeș (21—22 martie 1982).

¹ Vasul figurează printre exponatele unei expoziții internaționale românească. Pentru descrierea sumară a piesei vezi P. Bona, în catalogul acestei manifestări științifice, *Daces et romains. Découvertes archéologiques en Roumanie (=Dacians and Romans. Archaeological discoveries in Romania)*, nr. 269.

bele fețe (fig. 1—2). El se păstrează în amintitul lăcaș de știință și cultură din orașul de pe malurile Timișului (Nr. de inventar 11131, fig. 1).

Piesa are dimensiuni reduse: înălțime: 10,8 cm, diametrul gurii — 2,6 cm, diametrul fundului — 4 cm. Mărimea destul de mică a recipientului ar putea constitui un criteriu care să-i explice funcționalitatea, în genul unui vâscior de păstrat uleiuri sau parfumuri, de tip *unguentarium*. Starea de conservare este bună, cele câteva fracturi în regiunea gîtului și torților fiind lipite. Despre tehnica lui de prelucrare vom vorbi mai pe larg deoarece vasul prezintă o interesantă particularitate, (Fig. 2).

El este confecționat dintr-o pastă amestecată cu ingrediente și mică, de culoare gri-maronic, neuniform arsă, fiind modelat o parte (pînă în regiunea gîtului și a torților) în tipar, cu impresiuni manuale. Această manieră de execuție se poate constata prin faptul că cele două capete antropomorfe (figurația propriu-zisă), așezate spate în spate, prezintă aceleași similitudini ca execuție (ba mai mult, acest lucru se observă și la mica deformare a ochiului drept, imposibil de realizat prin modelare cu mîna, apoi la dispunerea întrutotul asemănătoare a buclilor părului, a elementului floral etc., (vezi fig. 1—2), cele câteva foarte mici deosebiri, la o privire mai atentă a fizionomiei, datorîndu-se prinderii lutului pe matrită). Urmele lipiturii celor două părți ale piesei au fost apoi netezite, iar lateral printr-un artificiu de măiestrie, au fost acoperite printr-o bandă în relief, de fapt, o prelungire a torților (fig. 4). Gîtul, buza și una dintre toarte (fig. 3, marcate prin tuș), avînd o pastă de culoare mai deschisă, (Fig. 3) sînt clar executate cu ajutorul roții. Vasul prezintă la baza colului și la ansa lucrată prin această tehnică rupturi, care au fost suturate încă din antichitate. Deci, se pare că nu greșim prea mult în ipoteza² că acest unguentariu a fost confecționat dintr-o piesă cu partea superioară accidental distrusă în vechime, la care s-au adăugat fragmentele (gîtul, buza și toarta) unui alt mic recipient, de asemenea rupt, sau rebutat. Această lipire (cuvîntul „restaurat“ ar părea prea pretențios!), realizată poate acum aproape două milenii, s-a datorat, pare-se, frumuseții vasului. Modelarea unui admirabil portret într-un tipar cerea o muncă destul de migăloasă de artist, iar aruncarea micii capodopere i se părea, meșterului ori proprietarului (în caz că fracturarea s-a produs din neatenția posesorului), probabil, un act de impietate. Se cunosc cazuri de reparații din vechime și acest lucru nu trebuie să mire prea mult. De pildă, un vas hallstattian, descoperit la Teleac (jud. Alba), prezintă o lipitură făcută în acele vremuri mult îndepărtate (recipientul în cauză a fost supus unor analize la Muzeul Unirii din Alba Iulia³, iar în alt context, în perioadă dacică, un voluminos vas-„clopot“ grafitat, provenit de la Costești — „La Curți“ (jud. Hunedoara), foarte comun ca formă, după spargere, a fost restaurat de către artizanii epocii, cu niște scoabe de fier⁴, lucrul în sine datorat, probabil, semnificației deosebite a vasului.

² Ipoteza emisă, cît și observarea particularităților de confecționare ale recipientului, le datorăm colegilor Alina și Tudor Soroceanu, de la Muzeul de istorie al Transilvaniei din Cluj-Napoca, cărora le exprimăm grațitudinea și pe această cale.

³ Informație primită de la colegul Valentin Vasiliu (Institutul de arheologie din Cluj-Napoca), căruia îi mulțumim.

⁴ H. Daicoviciu, în catalogul expoziției internaționale de arheologie românească, *Trésors des daces. Collections des musées roumains*, Paris, 1980, nr. 204.

Trecînd la descrierea propriu-zisă a recipientului de la Jupa, vom aminti că piesa are o formă zveltă, cu buza ușor evazată, avînd în partea inferioară un mic picior cu prag inelar și fundul plat. În partea superioară prezintă două tortițe. Pe ambele fețe se remarcă cîte o figură, iden-



Fig. 3. Marcarea celor două părți constitutive ale recipientului de la Jupa.

Fig. 3. Le marquage de les deux faces du récipient de Jupa.

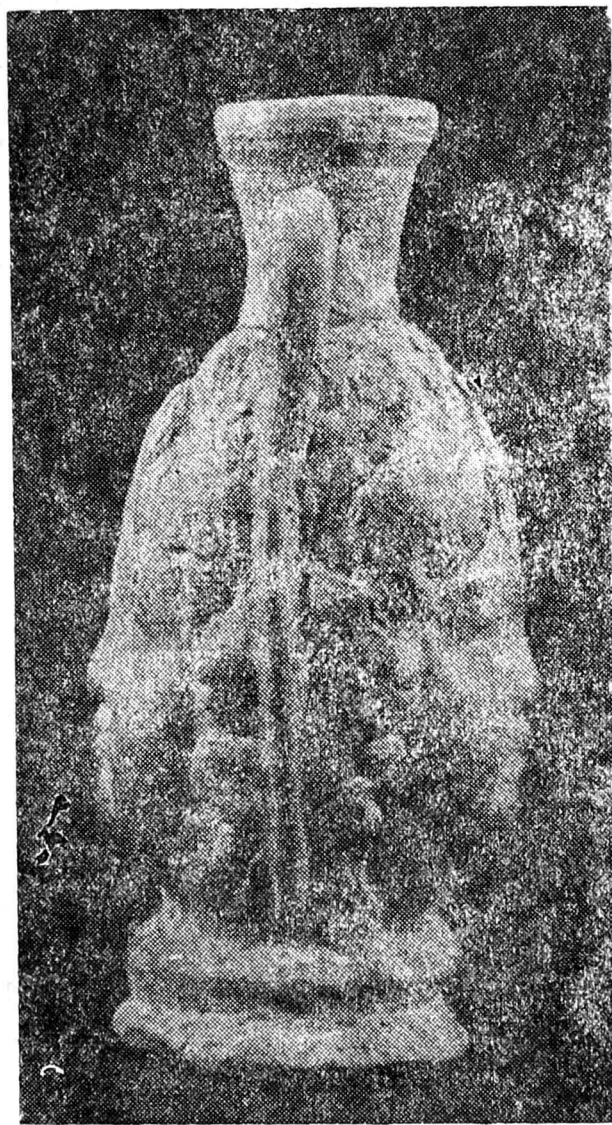


Fig. 4. Vasul de la Jupa (vedere laterală).

Fig. 4. La vase de Jupa (vue latérale).

tice ca înfățișare (fig. 1—2), din care motiv, — pentru a nu ne repeta —, vom descrie, pe scurt, doar o fațetă a vasului, luată la întîmplare. Este reprezentat capul unui tînar, cu trăsături de copil. Detaliile anatomice ale feței (înălțimea 3,5 cm) sînt bine conturate. Are ochii mari, cu pupilele marcate, nasul puțin borcănat, obrajii bucălați, gura cu buze cărnoase, bărbia mică. Părul lung este ordonat aranjat pe frunte în două bucle mari, iar cosițele, în onduleuri mici, acoperă urechile tînarului. Din mijlocul creștetului se desprinde o frunză lată, pare-se, de viță de vie, element care ar putea indica personajul ca fiind un participant la veselul alai bacchic.

Cele două reprezentări plasate spate în spate (în genul capului lui Ianus) sînt despărțite, așa cum aminteam, printr-o bandă de relief, ce constituie o prelungire a torților. (Fig. 4).

Unguentariul provenit de la Jupa se înscrie în numeroasa și variata gamă de vase cu reprezentări antropomorfe, descoperite în Imperiu. Din lunga lor serie dăm la întîmplare cîteva exemple, ca, de pildă, recipientele găsite la Napoli⁵, Colchester⁶, York⁷, Heidelberg⁸, în provinciile estice romane⁹ ș.a., sau în țara noastră mostrele provenite de la Ulpia Traiana Sarmizegetusa¹⁰, Cluj-Napoca¹¹, Bugeac¹², Micăsasa¹³, Buciumi¹⁴, Turda¹⁵, Barboș¹⁶ etc.

Creație a unui meșter olar autohton, acest văscior, găsit în amintita clădire distrusă de un incendiu, a fost surprins într-un context arheologic datat la sfîrșitul secolului al II-lea e.n. El constituie o adevărată operă de artă miniaturală, îmbogățind patrimoniul descoperirilor de la *Tibiscum* cu încă o piesă de certă valoare.

PETRU BONA — CONSTANTIN POP

UN VASE ANTHROPOMORPHE DÉCOUVERT A JUPA

(Résumé)

Les auteurs décrivent et interprètent un vase anthropomorphe, de terre cuite, découvert dans la zone „Pod—Nord“, voisinée avec le castre romain de *Tibiscum* (aujourd'hui Jupa, dép. de Caraș Severin).

Sur les deux faces est représenté la tête d'un jeune imberbe (fig. 1—4). Le vase est un type d'*unguentarium* et il a des nombreux analogies en Dacie romaine et dans l'Empire. Daté au fin du II^e siècle de n.è., il est conservé dans le Musée départemental d'ethnographie et d'histoire locale de Caransebeș (n^o inv. 11 131).

⁵ O. Hölder, *Die Formen der römischen Thongefässe diesseits und jenseits der Alpen*, Stuttgart, 1897, p. 34, pl. XII, 3.

⁶ J. M. C. Toynbee, *Art in Britain under the Romans*, Oxford, 1964, p. 405, pl. XCII, a.

⁷ Idem, *op. cit.*, p. 408, pl. XCIV, b.

⁸ B. Heukemes, *Römische Keramik aus Heidelberg*, Bonn, 1964, pl. 23, nr. 35 b, pl. 43, nr. 1.

⁹ A. Schörgendorfer, *Die römerzeitliche Keramik der Ostalpenländer*, Brunn—München—Wien, 1942, pl. 46, nr. 560 a, pl. 562—564, pl. 566—567.

¹⁰ D. Alicu, C. Pop, V. Wollmann, *Figured Monuments from Sarmizegetusa*, col. BAR, Oxford, 1979, p. 146, nr. 385, pl. CXXXVII. 385.

¹¹ D. Isac, M. Bărbulescu, în *ActaMN*, XIII, 1976, p. 179—181, pl. II, 1—2, p. III, 1—2.

¹² L. Buzoianu, în *Daces et romains...*, nr. 267.

¹³ I. Mitrofan, în *Daces et romains...*, nr. 237.

¹⁴ E. Chirilă, N. Gudea, V. Lucăcel, C. Pop, *Castrul roman de la Buciumi. Contribuții la cercetarea limesului Daciei Porolissensis*, Cluj, 1972, pl. LI, 2—4, pl. LII—LIV, 1—2.

¹⁵ M. Jude, C. Pop, *Monumente sculpturale romane în Muzeul de istorie Turda*, Cluj, 1972, p. 36, nr. 2, pl. XXXIV, 2—3.

¹⁶ I. I. Dragomir, în *Danubius*, VIII—IX, 1979, p. 145—148, fig. 1—2.