

PRECIZĂRI DE ORDIN CRONOLOGIC ȘI CONSIDERAȚII ISTORICE ÎN LEGĂTURĂ CU MONUMENTUL DE ARHITECTURĂ FEUDALĂ DE LA REȘIȚA-OGĂȘELE*

Printre numeroasele informații despre istoria românilor bănățeni în evul mediu, izvoarele scrise ale epocii — cunoscute și publicate, în parte, încă pe la sfârșitul secolului trecut¹ — cuprind interesante referiri cu privire la autohtonii și așezările lor din Valea Bîrzavei². Precizăm că, din secolul al XIV-lea pînă în secolul al XVII-lea, au fost menționate, pe rînd, toate localitățile existente pînă astăzi, pe teritoriul din împrejurimile orașului Reșița. În ordinea atestării documentare, acestea sînt: Ezeriș (*villa Egrus* — 1319)³; Doman (*possessione Doman*, 1370)⁴; Terova (*Cherova*, 1433)⁵; Soceni (*Zachel*, 1452)⁶; Tîrnova și Bratova (*Thernova et Brathova*, la 1495)⁷; Moniom (*Manihom*, 1587)⁸; Cîlnic (*Kalnic*, 1597)⁹ și Lupac (*Moy-selupak*, 1598)¹⁰. Împreună sau separat de satele mai sus enumerate, documentele medievale atestă încă 21 de așezări pe Valea Bîrzavei care, pînă

* Într-o formă prescurtată și ușor modificată, materialul a fost prezentat la simpozionul *In memoriam Constantini Daicoviciu*, Caransebeș, 1 aprilie 1984.

¹ Julius Jung, *Roemer und Romanen in den Donauländern. Historische, ethnographische Studien*, Innsbruck, 1877, p. 315; Ortvay Tivadar, *Magyarország régi vizrajza a XIII-ik század végéig* (Hidrografia veche a Ungariei pînă la sfârșitul secolului XIII), vol. I, Budapesta, 1882, p. 544, vol. II, Budapesta, 1882, p. 464; Pesty Frigyes, *Krassó vármegye története* (Istoria județului Caraș), vol. I, Budapesta, 1884, p. 349, vol. II, Budapesta, 1884, p. 414, vol. III, *Colecția de documente*, Budapesta, 1882, p. 514, vol. IV, Budapesta, 1883, p. 384; *Ibidem*, *A Szörényvármegye-hajdani oláh kerületek*. (Districtele valahe de altădată din județul Severin), Budapesta, 1876, p. 62; *Ibidem*, *A Szörnyoarmegye története* (Istoria județului Severin), vol. I, Budapesta, p. 482, vol. II, Budapesta, 1878, p. 579; *Ibidem*, *Az eltűnt régr vármegyék*. (Județele vechi, dispărute), vol. I, Budapesta, 1880, p. 434, vol. II, Budapesta, 1881, p. 509; Szentkláry Jenő, *Krassó vármegye őshajdana*, (Istoria primitivă a comitatutului Caraș), Budapesta, 1900, p. 208; ș.a.m.d.

² Fr. Pesty, *Krassó*, II-1, 1884, p. 72—73; *Ibidem*, *Krassó*, III, doc. nr. 246, p. 344—346; *Ibidem*, *Krassó*, II-1, p. 41, vezi și Erno Speidl, *A Resiczabányai (allami segélylyel jenn tartott)* (Minele Reșiței ...), Reșița, 1896, p. 76.

³ Coriolan Suciu, *Dicționar istoric al localităților din Transilvania*, (în continuare *Dicționar istoric ...*), vol. I, București, 1968; Fr. Pesty *Krassó*, III, p. 5, doc. nr. 7.

⁴ *Ibidem*, III, doc. nr. 81, p. 96—99; *Ibidem*, II-1, p. 136—137.

⁵ *Ibidem*, III, doc. nr. 246, p. 344—346; *Ibidem*, II-1, p. 117—118; C. Suciu, *Dicționar istoric ...* vol. II.

⁶ *Ibidem*, vol. II

⁷ *Ibidem*, vol. II și I; Fr. Pesty, *Krassó*, II-2, p. 30.

⁸ C. Suciu, *o.c.*, vol. I.

⁹ Fr. Pesty, *Krassó*, IV, p. 193—195, doc. nr. 490; C. Suciu, *op. cit.*, I.

¹⁰ *Ibidem*, Fr. Pesty, *Krassó*, II-1, p. 414; *Ibidem*, III, doc. nr. 498, p. 213—216.

spre sfârșitul secolului al XVII-lea și începutul celui următor, din diferite motive, dispar de pe scena istoriei¹¹, însăși localizarea lor pe teren devenind o problemă greu de rezolvat.

Alte surse documentare, cuprind informații despre existența unei cetăți feudale — numită *Borzafö*¹² sau *Borzafeu*¹³ și care îndeplinea, concomitent, funcția de sediu al districtului românesc cu același nume. Locul unde s-a înălțat cetatea *Obîrșia* sau *Capul Bîrzavei*, ca și hotarele districtului românesc privilegiat pe care-l conducea și administra — *Borzafö* — menționat la 1437 în comitatul Caras¹⁴, pînă în prezent au rămas necunoscute. Se cunosc, în schimb, o mulțime de referiri ce confirmă, că de-a lungul evului mediu, districtul de pe meleagurile Bîrzavei — care, evident, includea și teritoriul Reșiței de astăzi — a fost leagănul unei intense vieți românești¹⁵.

În contextul schițat, în mod firesc, se ridică întrebarea care a fost situația, locul și rolul Reșiței pe acele vremuri?

O primă posibilitate de identificare documentar-cartografică a unei așezări pe teritoriul reșițean, ne oferă Csanky Deszö preocupat cu cercetarea geografiei istorice a Ungariei în timpul Huniazilor. Pe o hartă ce reconstituie părțile de sud ale regatului feudal maghiar în secolul al XV-lea, autorul plasează toponimul *Rechyoha* în Valea Bîrzavei, aproximativ în poziția orașului contemporan¹⁶. Este posibil, ca acest toponim să indice o veche așezare autohtonă care a precedat, sau reprezintă, chiar, vatra inițială a *Reșiței Române*, menționată de izvoarele scrise, abia către sfârșitul secolului al XVII-lea¹⁷.

Asemenea atestare tîrzie nu exclude posibilitatea ca în hotarul orașului actual să fi existat una sau chiar mai multe așezări românești, mai vechi, ale căror vetre și nume ne sînt necunoscute din cauza dispariției lor timpurii. În acest sens, pledează, chiar dacă nu foarte convingător — în lipsa verificării arheologice ce se impune — informația lui Csanky Deszö, dar și un document de la 1597, care ne transmite numele a cinci așezări autohtone dispărute: Țerovița, Borza, Feyerviz, Sincova și Valle¹⁸, toate situate într-un context de toponimie care, nu lasă dubii, asupra spațiului geografic unde ar trebui căutate vetrele lor¹⁹. Dovezi materiale, promițătoare, pentru lămurirea istoriei reșițene, au fost oferite de descoperirea, relativ recentă, întimplătoare, a unor materiale arheologice, printre care și o sulită de fier, în grădina casei cetățeanului Bleda de pe

¹¹ Localitățile în ordine alfabetică la C. Suci, *Dicționar istoric...*, Vol. II-2 (localități dispărute).

¹² *Ibidem*, II, Fr. Pesty, Krassó, II-1, p. 72—73.

¹³ *Ibidem*, II-1, p. 72.

¹⁴ C. Suci, *op. cit.*, II.

¹⁵ P. Binder, în *AIIC*, VII, 1964, p. 321—322; P. P. Panaitescu, *Introducere la istoria culturii românești*, București, 1969, p. 245, Fr. Pesty, Krassó, II-1, p. 41, 72; M. Mollan, în *Studii și materiale de istorie medie*, I, 1956, p. 19 și urm.

¹⁶ Csanky Deszö, *Magyarország történelmi földrajza a Hunyadiak korában* (Geografia istorică a Ungariei în timpul Huniazilor), II, Budapesta, 1894, p. 106; vezi și Emil Grădinariu, Ion Stoica Udrea, *Ghidul Banatului*, Timișoara, 1936, p. 254.

¹⁷ Fr. Pesty, Krassó, II-2, p. 142, E. Speidl, *op. cit.*, p. 87.

¹⁸ Fr. Pesty, Krassó, IV, doc. nr. 493, p. 203—206.

¹⁹ Sigismund Báthory principele Transilvaniei, conferă nobililor săi credincioși, Mihai și Petru de Țerova și lui Mihail Petheő de Țerova, mai multe sate în districtul Borzafö, comitatul Severinului (la 20 iunie 1597).

strada Golului²⁰, dar, mai ales, prin cercetarea arheologică a ruinelor unei construcții, semnalate în punctul „Ogășele” din cartierul Moroasa, la aproximativ 25 m distanță, spre sud-est de Ateneul Tineretului.

Vestigiile de la *Ogășele* au fost identificate încă din secolul al XIX-lea, când o anumită bibliografie de specialitate²¹, le atribuia, fie unei fortificații — cetatea regală Borzafö! — fie unei biserici ungurești, susținând pe acest temei și existența unei așezări ungurești care ar fi precedat, în timp, Reșița Română²².

În perioada dintre cele două războaie mondiale, zidurile ruinate de la *Ogășele* au fost atribuite unei cetăți, ba chiar unei moschei turcești²³.

Pentru a lămuri începuturile Reșiței, în vederea stabilirii adevărului istoric, cu privire la acestea, Muzeul județean Caraș-Severin a inițiat cercetarea arheologică a vestigiilor menționate anterior, în luna iulie 1970²⁴. Mai târziu, din anul 1976 pînă în 1983, cu intermitențe, s-au executat lucrări de degajare a dărîmăturilor pentru dezvelirea zidurilor și conservarea monumentului, atît cît s-a păstrat²⁵.

Campania de săpături arheologice din vara anului 1970 s-a concretizat prin deschiderea pe platoul de la „*Ogășele*” a trei secțiuni (notate în plan $S_I=20,5 \times 1,5 \times 1$ m; $S_{II}=6 \times 1,20 \times 1$ m; $S_{III}=24 \times 1 \times 1$ m) și două casete: C_1 de $3 \times 0,80$ m respectiv C_2 cu dimensiunile de $1,80 \times 0,80$ m. Cu acest prilej a fost pusă în evidență o biserică medievală, înconjurată de o necropolă contemporană, de înhumatie²⁶.

Dezvelirea și cercetarea zidurilor de la Reșița—*Ogășele* — care, de fapt, sînt, în mare parte, fundațiile unei construcții, aproape decapate — a dovedit existența incontestabilă, în acest punct, a unei biserițe din piatră, corespunzătoare, ca plan, tipului de biserică-sală²⁷. De proporții relativ modeste, monumentul de arhitectură, dezvelit, are naosul cu dimensiunile de 8×5 m și altarul de formă pătrată cu latura de 3 m. Fundațiile sale, construite din piatră brută legată cu mortar, au grosimea de 1,10—1,25 m și pătrund pînă la o adîncime de 0,55 m, fiind așezate, direct pe stîncă nativă. Latura de nord a altarului ca și peretele sudic al navei, păstrează încă porțiuni din paramentul tencuit, care se ridică cu cca 0,25—0,40 m deasupra fundației, avînd între 0,95—1 m grosime²⁸.

²⁰ Sulița de fier a fost predată Muzeului Județean de Istorie de către prof. Octavian Răuț, căruia îi mulțumim și pe această cale.

²¹ Fr. Pesty, Krassó, II-2, 1884, p. 142; despre această problemă vezi și I. Uzun, în *200 ani de construcții de mașini la Reșița 1771—1971*, I, Reșița, 1971, p. 43.

²² E. Spidel, *op. cit.*, p. 76—78.

²³ Coriolan Cocora, *Biserica sau cetatea turcească de lângă Reșița*, Reșița, 1938.

²⁴ *Raport asupra săpăturilor arheologice efectuate de Muzeul Județean Reșița între 1—16 iulie 1970 la punctul „Ogășele” pe teritoriul orașului Reșița (colaborare cu Institutul de istorie Cluj)* — manuscris redactat de Volker Wollmann (colaborator extern Cluj) și predat autorului pentru valorificarea cercetărilor cu privire la istoricul orașului Reșița.

²⁵ Lucrările din 1976 și 1983 s-au desfășurat sub supravegherea arheologilor Ovidiu Bozu, respectiv Dumitru Țicu (Muzeul Județean de Istorie din Reșița); asemenea lucrări au fost întreprinse și în anul 1981.

²⁶ cf. *Raport asupra săpăturilor arheologice — 1—16 iulie 1976* — manuscris.

²⁷ Pentru analogii la Vasile Drăguț în *Studii și cercetări de istoria artei (SCIA)*, tom 12, nr. 2, București, 1965, p. 300—302; vezi și Virgil Vătășianu, *Arhitectura și sculptura romanică în Panonia medievală*, București, 1966, p. 107, 108.

²⁸ *Raport asupra săpăturilor arheologice... 1—16 iulie 1970...* — manuscris.

Din cauza răscolirilor masive provocate de către căutătorii de comori în trecut, dar și a săpăturilor cu rosturi militare, din timpul celui de-al doilea război mondial, atât în incintă, cât și în exteriorul bisericii, nu au fost posibile observații stratigrafice. În această situație, desigur, că datarea bisericiuței de la *Ogășele* era foarte problematică. Până la începutul lucrărilor de conservare — 1976 și 1983 —, una dintre puținele constatări certe, se putea referi la absența contraforților, ceea ce sugerează, eventual, un termen de datare ante quem²⁹. Observațiile de ordin planimetric asupra bisericiuței dovedesc, la rîndul lor, că aceasta se înscrie în categoria monumentelor de piatră, ridicate în perioada pătrunderii formelor romanicului târziu în arhitectura rurală de pe teritoriul Banatului³⁰. Analogii directe, pentru monumentul de la *Ogășele*, găsim, astfel, chiar pe teritoriul județului Caraș-Severin, în biserica-sală de la Ilidia — Cetate³¹.

Pe de altă parte, mormintele dezvelite pe laturile de nord și de vest ale bisericii, șase în vara anului 1970, alte 18, dintre care numai șapte „in situ“, în 1976, atât din cauza solului, cât și a deranjărilor menționate, aveau scheletele prost conservate și lipsite total de inventar funerar. Într-un singur caz, în apropiere de craniul unui mormînt „in situ“, s-a descoperit un însemn funerar reprezentat printr-o piatră de formă alungită, rotunjită la capătul superior și avînd săpată pe ea o cruce³².

În schimb, cu ocazia lucrărilor de conservare organizate în anul 1983, în patru casete executate pe latura de sud-est a bisericii, au fost surprinse circa 30 de morminte, în majoritate deranjate, numai cinci dintre ele găsindu-se „in situ“. Tot cu acest prilej s-au recuperat și primele piese de inventar funerar compus din podoabe de argint și monede care ne permit atât stabilirea duratei de funcționare a necropolei, cât și datarea aproximativ exactă a monumentului de la *Ogășele*.

Menționînd că monedele, în număr de șase bucăți, se încadrează de la Ludovic I de Anjou (1342—1383), pînă la Matei Corvin (1458—1490), nu insistăm asupra lor³³, ci vom proceda în continuare, la descrierea obiectelor de podoabă descoperite:

1. *Cercel de timp_lă*³⁴ — bijuterie de evidentă tradiție bizantină și, foarte probabil, de proveniență sud-dunăreană, face parte din categoria podoabelor de cap, înscriindu-se în seria cerceilor cu montură, formată din mai multe mărgelile metalice înșirate axial pe verigă, foarte numeroși în feudalismul timpuriu³⁵. Cercelul descoperit la Reșița—*Ogășele* a fost turnat din argint, ajurat, ornamentat cu granule și filigran. Diametrul interior: 3,19 cm; înălțimea (inclusiv montura): 5,4 cm; grosimea verigii: 0,4 cm; diametrul sferei mari: 2,55×2,12 cm; diametrul sferelor mici: 1,6 cm; greutatea: 23,792 gr.

²⁹ Ștefan Matei, în *Banatica*, II, Reșița, 1973, p. 319.

³⁰ *Ibidem*.

³¹ Ilie Uzum și Gh. Lazarovici, în *Banatica*, I, 1971, p. 159, 160; vezi și Șt. Matei și Ilie Uzum, în *Acta MN*, IX, 1972, p. 555—558.

³² În patrimoniul Muzeului Județean de Istorie (prescurtat MJIR).

³³ Monedele, determinate și cedate pentru publicare numismatei Dana Bălănescu (Muzeul Județean de Istorie Reșița), fac obiectul unui studiu separat.

³⁴ În patrimoniul MJIR, nr. inv. A 52 630.

³⁵ M. M. Popescu, *Podoabe medievale în Țările Române*, București, 1970, p. 18.

Veriga cercelului este simplă, laminată dintr-o bară de argint, îndoită, despărțită la capete și purtând în partea inferioară trei mărgelile. Două mărgelile, de formă sferică mai mici și egale între ele, sînt plasate în poziții laterale, mărgeaua centrală, mai mare, are o formă ovoidală și este ajurată. Aceasta este executată din două emisfere, fiecare de forma unei flori cu zece petale, realizate din fir de argint răsucit, fiind împodobite în lungul lor cu cîte două granule. Emisferele sînt unite printr-o bandă șențuită central și ornamentată cu granule. Sferile laterale sînt ornamente, la rîndul lor, prin mici perforații circulare. În partea inferioară, pentru o mai bună priză a mărgelilor, varige este fasonată în patru muchii, iar între mărgelile pe verigă a fost înfășurat un fir răsucit, care contribuie la fixarea monturii. Starea de conservare a acestui celcel de tîmplă este, din păcate, mediocră (mărgeaua centrală și una dintre mărgelile laterale, sînt deteriorate în proporție de 40% și respectiv 60%).

Pentru această podoabă cele mai bune analogii le găsim în cercelul de tîmplă cu trei mărgelile inegale de la Macoviște (com. Ciuchici, jud. Caraș-Severin)³⁶, ca și în descoperirile de la Oțeleni, Voinești și Cotul Morii (toate în județul Iași)³⁷, Cetățeni (jud. Argeș)³⁸ și Păcuiul lui Soare³⁹ — datate între secolele XIII—XV. Descoperiri de piese similare sînt semnalate și la sudul Dunării, pe teritoriul iugoslav, unde se datează larg, din secolul IX pînă în prima jumătate a secolului al XIV-lea⁴⁰.

2. Grupa bijuteriilor pentru mîini, una dintre cele mai reprezentative de-a lungul întregului ev mediu, este ilustrată în cadrul inventarului funerar de la Reșița—Ogășele prin trei inele — pecete.

a) Inel — pecete cu floare de crin stilizată⁴¹

Piesa a fost turnată din argint și gravată. Diametrul int. 1,9 cm; diametrul ext. (în dreptul pecetii): 2,1 cm; greutate 1,84 gr.

Toarta lamelară a inelului se lățește pe o anumită porțiune formînd o pecete circulară (diametrul: 1,5 cm). Pe umerii verigii sînt incizate cîte două șiruri de liniuțe paralele, opuse și perpendiculare pe montură. Pecetea sau sigiliul, are pe margine două chenare circulare, unul exterior punctat și altul interior, din linie incizată; în cîmp, în registrul superior a fost gravată o floare de crin stilizată, sub care se află o cruce căreia îi lipsește brațul lateral drept.

³⁶ I. Uzum, în *Acta MN*, XX, 1983, p. 510, fig. 2.

³⁷ Dan Gh. Teodor, în *Arheologia Moldovei*, I, 1961, p. 257—158, fig. 7/1 și 8/1; *Ibidem*, în *Arheologia Moldovei*, II—III, p. 352—354, fig. 2/6 și 3/6; Eugenia Neamțu, în *Arheologia Moldovei*, I, p. 285, 289—290, fig. 1/1—2, 2/1—2; vezi și M. M. Popescu, *op. cit.*, p. 42—46, cat. 5, cat. 9, cat. 10.

³⁸ Lucian Chițescu, în *Cercetări arheologice*, II, București, 1976, p. 179, fig. 16/4, 5.

³⁹ Petre Diaconu, Silvia Baraschi, *Păcuiul lui Soare*, II, București, 1977, p. 122—125, fig. 98/1.

⁴⁰ Slavenka Ercegović-Pavlocić, în *Starinar*, XX, 1970, p. 49—52, vezi și M. Conović-Lyubinković, în *Starinar*, IX—X, 1957, p. 187, fig. 1.

Idem, în *Starinar*, VII—VIII, 1965, p. 415—416.

⁴¹ În patrimoniul MJIR, nr. inv. A. 52 433, descoperit în C5/1984, caroul 3, mormintul M. 30 (argint 750‰).

b) Inel — pecete, cu discul sudat pe toartă⁴²

Montura de formă circulară și veriga acestui inel au fost executate separat și apoi lipite. Diametrul int. 1,9 cm; diametrul ext. (în dreptul pecetii): 2,2 cm; diametrul pecetii: 1,6 cm; greutate 2,10 gr.

Veriga lucrată dintr-o bară subțire de argint, cu secțiunea elipsoidală, are capetele distanțate și ușor lățite în zona sudurii pe montura circulară. Pecetea prezintă pe margine un chenar circular punctat, iar în câmp, un decor incizat, compus dintr-un element în volută (poate fi și reprezentarea unui șarpe) și unul liniar — un bastonaș cu două cercuri la capete. Ambele elemente decorative sînt hașurate.

c) Inel — pecete, cu disc îngroșat, ornamentat cruciform⁴³

Piesa executată din argint — aurit s-a păstrat fragmentar — numai montura și umerii verigii. Pecetea de formă circulară, are diametrul: 1,4 cm; greutatea (părții păstrate) 3,34 gr. Pe ea este gravată, în câmp central, fără chenar, o floare de crin stilizată, avînd partea superioară în formă de cruce.

Este posibil ca, atît acest inel, cît și cel prezentat la poziția „a”, să fi aparținut unor clerici, sau unor personaje cu atribuții ecleziastice pe lîngă monumentul de cult descris anterior.

Menționăm că pentru cele trei inele — pecete, prezentate aici, cele mai apropiate și analogii se găsesc în descoperirile similare din necropola de la Cuptoare — *Sfoge*a (Com. Cornea, jud. Caraș-Severin) datate, pe baza descoperirilor monetare, între secolele XIII—XIV⁴⁴. Alte analogii apropiate, se pot stabili cu inelul-sigilar din tezaurul descoperit la Macoviște⁴⁵, ca și cu inelele — sigilare provenite din necropola cnezială de la Ilidia — *Oblița*⁴⁶.

Coroborînd observațiile de ordin planimetric și analogiile tipului de biserică — sală⁴⁷, cu datele rezultate din studierea inventarului funerar, considerăm că monumentul de arhitectură feudală de la Reșița — *Ogășele*, se datează din secolul al XIV-lea, în timp ce perioada de funcționare a necropolei poate fi încadrată, cu certitudine, între secolele XIV—XV. Deși, așezarea căreia îi aparținuse biserica și necropola, mai sus prezentate, n-a fost localizată pe teren, este de presupus eventuala ei amplasare în spațiul de cca. 400 m lățime, care se întinde de la marginea promontoriului *Ogășele* spre est, pînă la malul riului Bîrzava, unde s-au edificat complexe de locuire ce formează în prezent cartierul *Lunca Pomostului*.

⁴² În patrimoniul MJIR, nr. inv. A. 52 432, găsit în C2 1984, caroul 2, adîncime — 0,40 (argint 750⁰⁰⁰).

⁴³ În patrimoniul MJIR, nr. inv. A. 52 434, descoperit în poziție secundară.

⁴⁴ I. Uzum, *Cercetarea necropolei medievale de la Cuptoare (com. Cornea)*, raport pentru campania de săpături arheologice pe anul 1983. Manuscris dactilografiat pentru tipar la CCES — Direcția pentru patrimoniul cultural național.

⁴⁵ I. Uzum, în *Acta MN*, XX, 1983, p. 514 și fig. 4.

⁴⁶ Ne referim la patru inele de argint descoperite în campania din anul 1973; în patrimoniul MJIR sub nr. inv. A. 45 004; A. 45 005; A. 45 006; A. 45 007.

⁴⁷ V. Drăguț, *op. cit.*

Astfel, dispariția așezării din zona „*Ogășelelor*“, unde ruinele unei biserici îi atestă existența, de netăgăduit, poate fi pusă în legătură cu începuturile Reșiței pe vechea vatră, situată în valea Domanului la poalele Golului. În acest caz, poate fi vorba despre strămutarea sau părăsirea vechii așezări, sub presiunea unor evenimente politico-militare și apoi, de întemeiere a altei așezări, într-o poziție naturală ce oferea mai multe garanții de securitate pentru eventualitatea producerii unor incursiuni dușmănoase. Desigur, nu excludem nici posibilitatea existenței, pe valea Domanului, unei așezări mai vechi și, în consecință, contopirea a două așezări învecinate avînd drept rezultat, o nouă localitate, care și-a împrumutat numele de la pîriul Reșița — se pare, vechea denumire a pîriului Valea Domanului — pe malul căruia se afla. Indiferent de calea urmată în procesul constituirii Reșiței Române, este sigur că apariția ei a fost precedată, pe vatra actualului municipiu, de existența unor așezări mai vechi, care au dispărut. Firește, că începuturile așezării în noua vatră din valea Domanului, au cunoscut o dezvoltare lentă, probabil, sub amenințarea incursiunilor turcești, numărul locuitorilor săi sporind în detrimentul vechii vetre părăsite. Considerăm că intervalul, în care s-a produs această strămutare, poate fi cuprins între sfîrșitul secolului al XVI-lea și începutul celei de-a doua jumătăți a secolului al XVII-lea.

Chiar dacă apariția hidronimului *Rășița*, referitor la pîriul Valea Domanului, se poate data în secolul al XVI-lea, poate chiar mai devreme, stabilindu-se, din punct de vedere lingvistic și derivația sa⁴⁸, nu credem că o așezare cu același nume a putut să apară înainte de secolul al XVII-lea. Pentru o asemenea ipoteză, „tăcerea“ totală, a izvoarelor medievale anterioare secolului al XVIII-lea — dealtfel cu numeroase referiri la așezările din Valea Bîrzavei — ne pare semnificativă și edificatoare.

În final, subliniem că pînă acum cele mai vechi mențiuni certe, despre Reșița, datează numai din a doua jumătate a secolului al XVII-lea cînd, apare ca o mică așezare rurală. Atestarea este cuprinsă aînt-un registru de impuneri turcesc — catastif de biruri — din anul 1673, cu precizarea că fiecare casă din *Reszinitza* este datoare să plătească cîte un aspru fiscalității otomane. Considerăm că sub toponimul *Reszinitza* trebuie să înțelegem *Reșița* — și, în primul rînd, Reșița Română — deoarece pe Valea Bîrzavei, în comitatul Carașului nu mai există altă localitate cu această denumire. Următoarea atestare sigură a Reșiței apare în Conscriptia lui Marsigli dintre anii 1690—1700, cînd satul *Resicza* este menționat, alături de Ezeriș, Cîlnic, Tîrnova, Vasiova, Jidovin (Berzovla), Ramna, Moravița (Ocna de Fier) etc., ca aparținător districtului Bocșa⁴⁹.

După această dată, atestarea documentară a Reșiței nu mai ridică probleme, localitatea fiind menționată, frecvent, pe măsura dezvoltării sale neîntreprupte.

ILIE UZUM—DUMITRU ȚEICU

⁴⁸ Vezi *Uzinele Reșița în anii construcției socialiste*, București, 1963, p. 17, nota 2.

⁴⁹ Fr. Pesty, *Krassó*, II-2, p. 142; E. Speidel, *op. cit.*, p. 87.

CHRONOLOGISCHE FESTLEGUNGEN UND GESCHICHTLICHE EINSCHÄTZUNGEN ANGESICHTS DES DENKMALS FEUDALER ARCHITEKTUR VON REȘIȚA — „OGĂȘELE“

(Zusammenfassung)

Eingangs unterstreichen die Autoren, daß die schriftlichen Quellen des Feudalismus zwischen den XIV—XVII Jh. oft das Bîrzava-Tal erwähnen und die auch heute existierenden Ortschaften, die in der Nähe von Reșița liegen. Im Gegensatz zu den Belegen über die ländlichen Ortschaften ist der Ursprung Reșițas ein noch ungelöstes Problem, teils wegen der nur spärlichen schriftlichen Zeugnisse, teils wegen der nur sporadischen Vorschungen in dieser Hinsicht bzw. der Unvollständigkeit derselben, denn es fehlt vor allen an einer gründlichen archäologischen Untersuchung des Gebiets.

Obwohl ein möglicher dokumentar-kartographischer Beleg für das XV. Jh. existiert, betonen die Verfasser, daß die ersten sicheren Daten über Reșița — hier ist immer von Reșița-Română die Rede — erst aus der zweiten Hälfte des XVII Jh. stammen. Diese späten Belege werden jedoch von der Wirklichkeit verneint, denn man kennt den Ort „Ogășele“, wo es mittelalterliche Ruinen gibt. Auch fand man kürzlich im Garten eines Einheimischen im Doman-Tal archäologisches Material, das älter als das XVII. Jh. ist. Die Ruinen von „Ogășele“ waren zwar schon im XIX Jh. bekannt, wurden jedoch ohne archäologische Überprüfung mal einer Moschee, mal einer Burg oder einer ungarischen Kirche zugehörig betrachtet, wo man also implizite auf eine ungarische Siedlung schloss, die vor der rumänischen existiert haben soll.

Um die vorhandenen Daten zu überprüfen organisierte das Kreimuseum von Reșița im Sommer 1970 eine archäologische Überprüfung der Gegend „Ogășele“, einschliesslich der Ruinen, die wir schon erwähnten.

Die Ergebnisse beweisen, daß wir es mit einem feudalen Denkmal zu tun haben, das typologisch einer Saalkirche entspricht. Es handelte sich um eine kleine Kirche von 8×5 m, den Altarvorn mit einem Quadrat von 3 Meter Seitenlänge. Im Umfeld des Kirchleins gibt es ein Bestattungsfeld, wo 54 Gräber freigelegt wurden — davon sind 18 in situ — doch nur 6 hatten ein Bestattungsinventar aus Silberschmuck und Münzen.

Ansichts der Analogien zu anderen Saalkirchen den planimetrischen Beobachtungen und den Ergebnissen der Untersuchungen des Schmucks und der Münzen — man fand sechs Münzen von Louis I d'Anjou (1342—1382) bis Mathias Corvinus (1458—1490) — vertreten die Verfasser die Ansicht daß die Kirche von „Ogășele“ für das XIV Jahrhundert ab sicher belegt angesehen werden kann. Das Bestattungsfeld war mit Sicherheit im XI—XV Jh. benützt worden, möglicherweise auch noch im XVI. Jh. Das Vorhanden sein dieser Ruinen ist ein sicherer Beweis, daß es in der Nähe auch eine Siedlung gab, die vor Reșița-Română existierte.

Zwischen 1976 und 1983, mit Unterbrechungen natürlich, wurden bei „Ogășele“ Befestigungen — und Konservierungsarbeiten durchgeführt, die das älteste Denkmal der feudalen Architektur in den touristische Kreislauf einfügen sollen.

Reșița „Ogășele”
1970 Scara 1:20
Sî Momițele 1 și 2

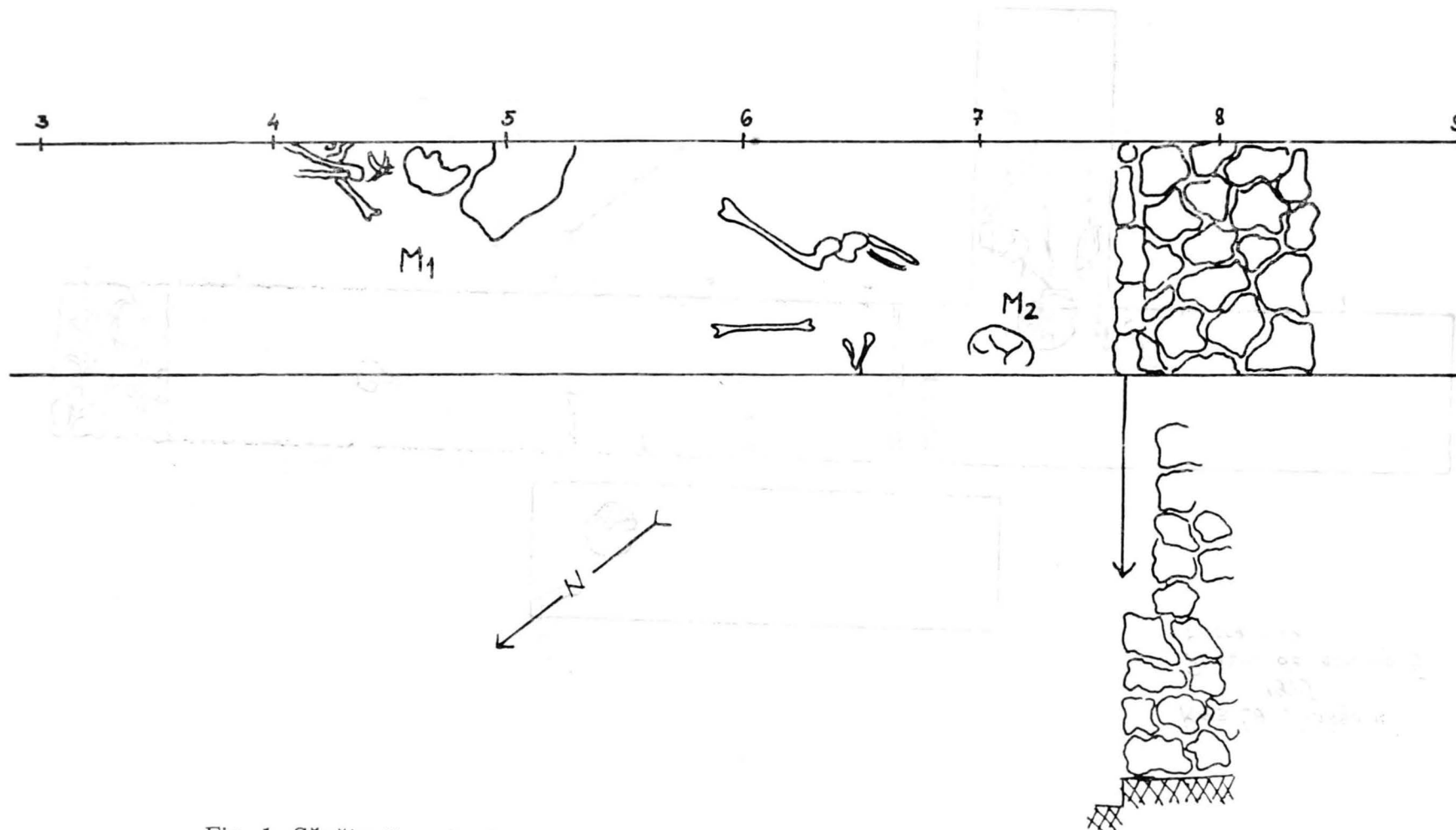


Fig. 1. Săpăturile arheologice de la „Ogășele” (1970) — secțiunea I, carourile 3—9.
Abb. 1. Archäologische Grabungen bei „Ogășele” (1970) — Abschnitt I, Quadrate 3—9

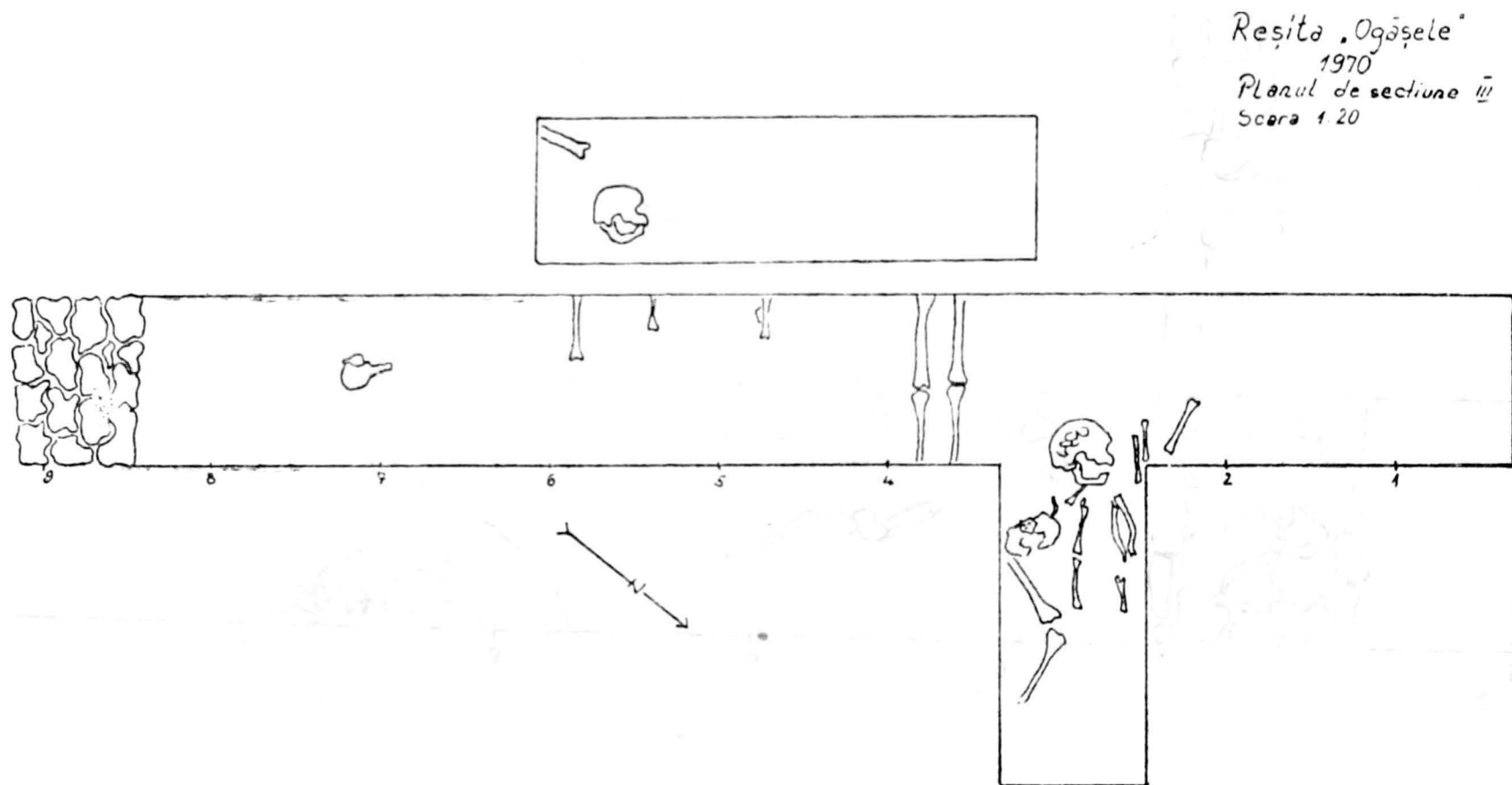


Fig. 2. Săpăturile arheologice de la Reșița — „Ogășele” (1970) planul secțiunii III — carourile 1—9.

Abb. 2. Archäologische Grabungen bei Reșița „Ogășele” (1970), Abschnitt III, Quadrate 1—9.

Scala 1:100
Plan general

x morminte
 piatră cu var
 - delimitare sect.

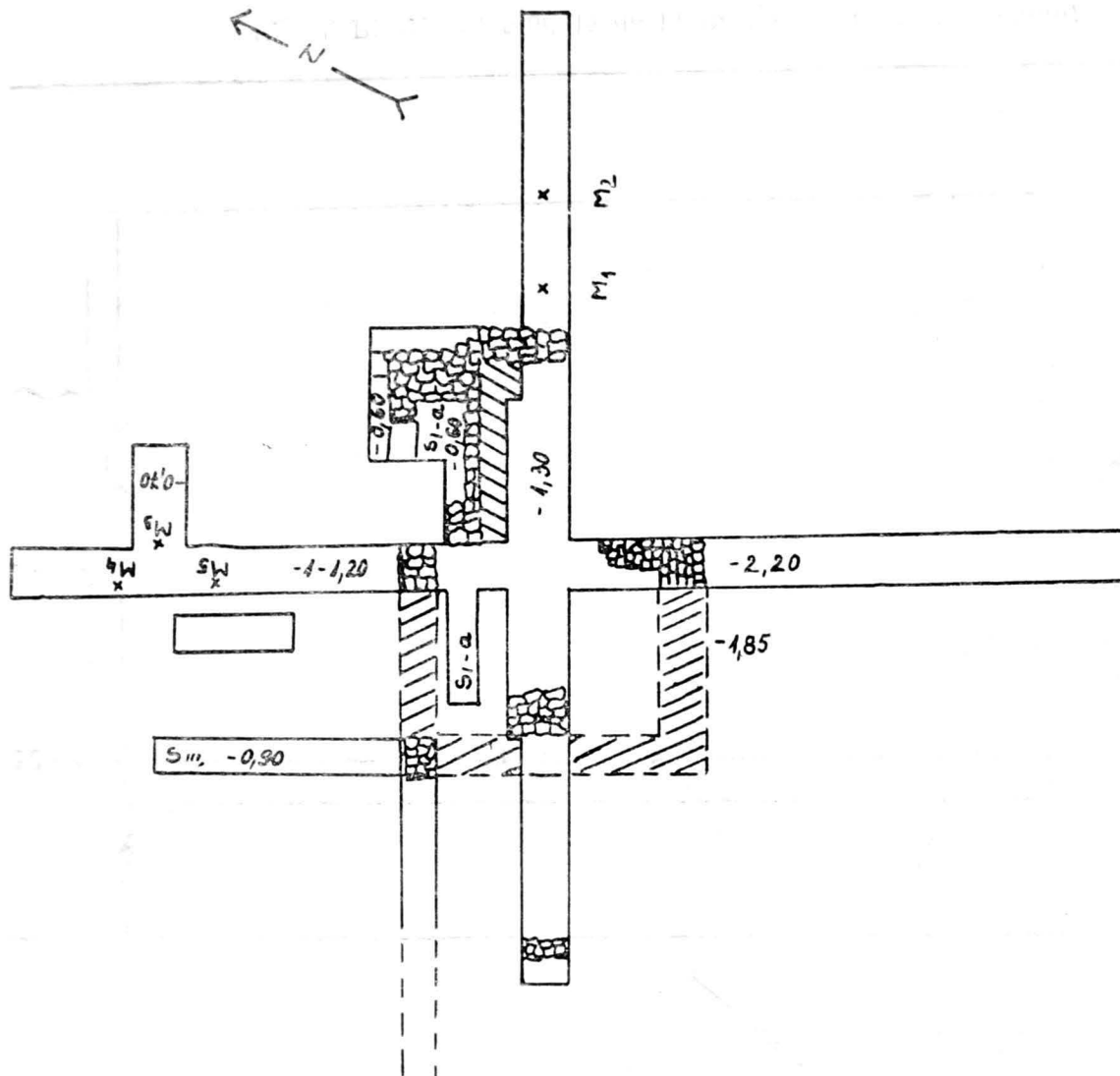


Abb. 3. Gesamtansicht der Grabungen von Reșița „Ogășele“ (1970).

Reșița „Ogășele”
Scara 1:20

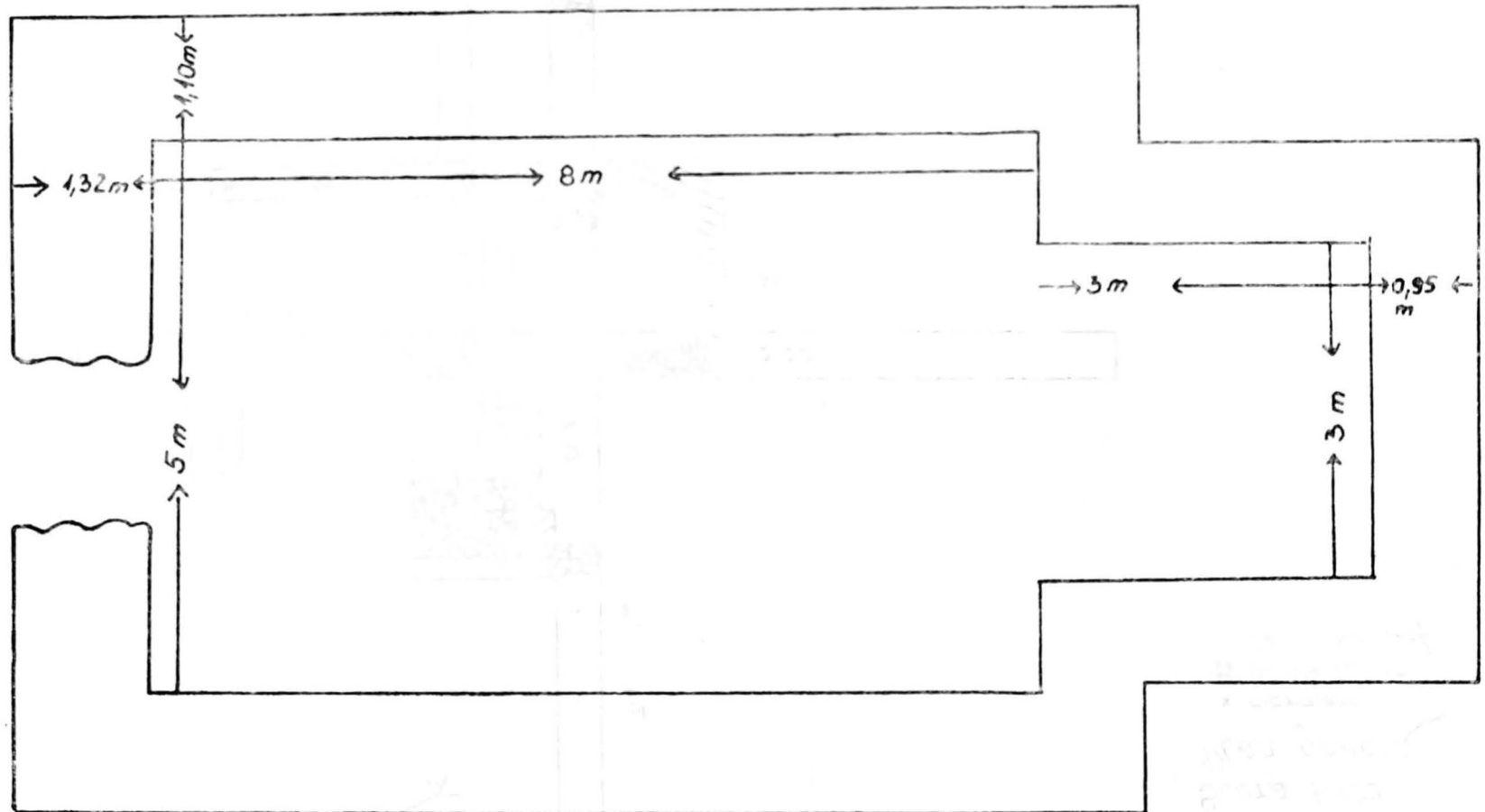


Fig. 4. Bisericuța feudală de la Reșița — „Ogășele” (planul fundațiilor).

Abb. 4. Grundriß der feudalen Kirche von Reșița „Ogășele”.

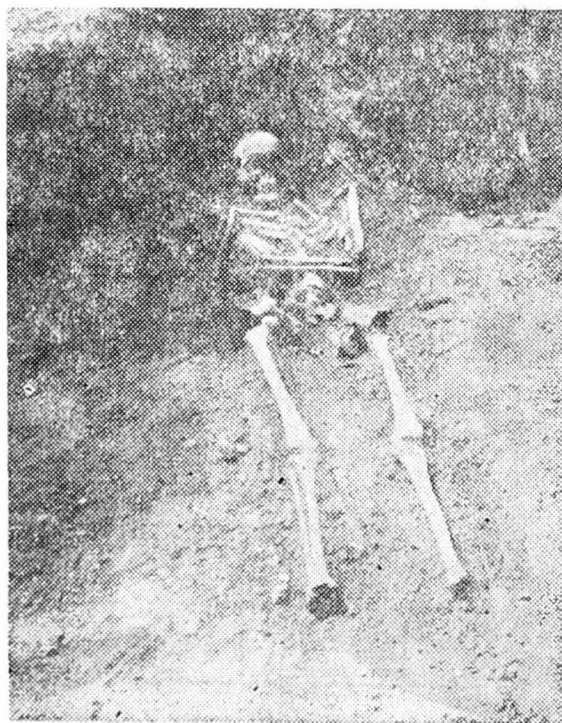


Fig. 5 a — morminte deranjate dezvelite în exteriorul zonei altarului (lucrări de conservare 1983); b. mormînt „in situ” identificat în exteriorul laturii de sud a bisericii (1983).

Abb. 5 a, b. — 1983 konservierte, vorher zerwühlte Gräber ausserhalb des Altars;
c — Grab „in situ” am Südrand der Kirche (1983).

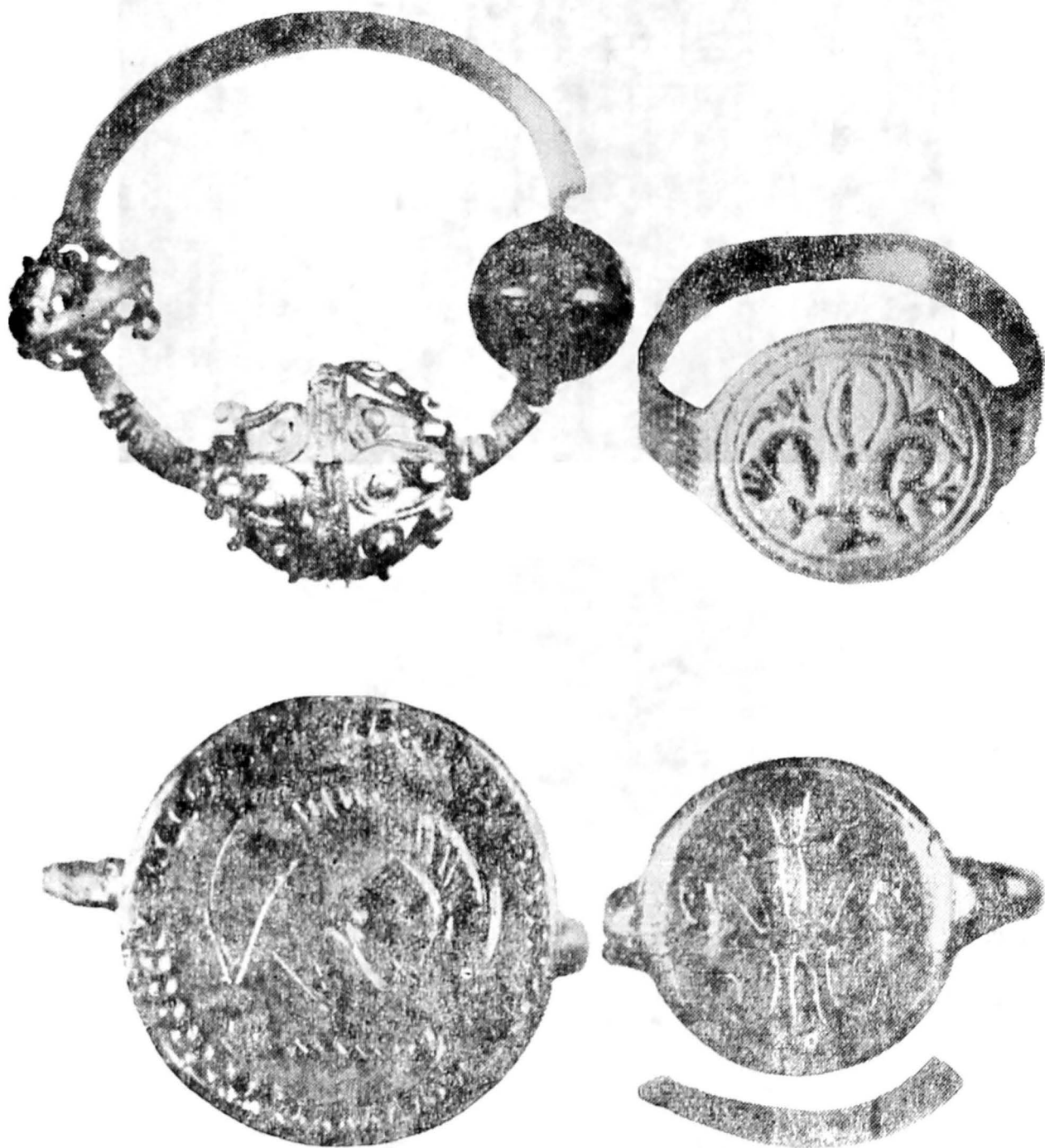


Fig. 6. Podoabe de argint descoperite în necropola medievală Reșița — „Ogășele“ (1983): a. cercel de timplă; b, c, d — inele-pecete.

Abb. 6. Silberschmuck aus der mittelalterlichen Nekropole von Reșița „Ogășele“ (1981): A. Schläfenring; b, c, d, Siegelringe.