

UN DEPOZIT DE BRONZURI DIN PRIMA EPOCĂ A FIERULUI DESCOPERIT LA LIBORAJDEA (COM. SICHEVIȚA, JUD. CARAȘ-SEVERIN)

În ansamblul numeroaselor vestigii istorico-arheologice existente în Clisura Dunării¹, cele descoperite în hotarul localității Gornea și Sichevîța ocupă un loc deosebit de important. În urma campaniilor succesive de săpături arheologice, a unor cercetări de suprafață și a mai multor descoperiri întâmplătoare, au ieșit la iveală bogate și reprezentative materiale arheologice din mai multe epoci care au făcut ca aceste localități — cu deosebire Gornea — să devină unul dintre cele mai fericite exemple de permanență și continuitate istorică din sud-vestul României².

Dintre descoperirile efectuate aici se detașează și cele aparținând primei epoci a fierului³, inclusiv dovezile referitoare la o susținută acti-

¹ Termenul „Clisură” este toponimicul local folosit pentru zona defileului Dunării, de la Porțile de Fier, pe o lungime de peste 130 km în aval de localitatea Baziaș. Pentru aceeași zonă, în Iugoslavia este folosit termenul *Djerdap*.

² Menționăm aici, în primul rând, cele două monografii: N. Gudea, *Gornea. Așezări din epoca romană și romană târzie*, seria *Caiete Banatica*, IV, Reșița, 1977; Gh. Lazarovici, *Gornea. Preistorie*, seria *Caiete Banatica*, V, Reșița, 1977; ambele cu bibliografia mai veche. Pentru alte descoperiri a se mai vedea și: I. Uzum — Gh. Lazarovici — I. Dragomir, *Descoperiri arheologice în hotarul satelor Gornea și Sichevîța*, în *Banatica*, II, 1973, p. 403—416; R. Petrovsky, *Contribuții la repertoriul arheologic al localităților județului Caraș-Severin din paleolitic până în secolul al V-lea î.e.n.*, în *Banatica*, III, 1975, p. 375—378; V. Boroneanț, *Gornea—Vodneac, un nou aspect al epocii bronzului descoperit în zona Porților de Fier*, în *RevMuz*, I, 1971, p. 5—12; Idem, *Descoperiri aparținând culturii Verbicioara din regiunea Porților de Fier*, în *Drobeta*, 1976, p. 14—29; Gh. Lazarovici, C. Săcărin, *Epoca bronzului în „Clisura” Dunării*, în *Banatica*, V, 1979, p. 73 și urm.; M. Gumă, *Date noi privind descoperirile hallstattiene de la Gornea*, în *Banatica*, V, 1979, p. 115—180; I. Dragomir, *Noi descoperiri arheologice în hotarul localităților Gornea și Sichevîța (județul Caraș-Severin)*, în *Banatica*, VI, 1981, p. 463—466; C. Pop — I. Uzum, *Un bronz roman de la Gornea — „Zomonite”*, în *Banatica*, VI, 1981, p. 137—140; O. Bozu, *Considerații cu privire la un opaiț paleo-creștin descoperit la Gornea (jud. Caraș-Severin)*, în *Banatica*, VII, 1983, p. 225—230; I. Uzum, *Locuirea feudală timpurie de la Gornea — Țărmuri*, în *Banatica*, IV, 1977, p. 215—222; Idem, *Die Rumänen aus der „Clisura Dunării” zwischen dem VI und XIV Jahrhundert (Geschichtlich — archäologische Betrachtungen)* în *Banatica*, V, 1979, p. 215—224; Idem, *Necropola feudală timpurie de la Gornea — „Căunița de Sus” (jud. Caraș-Severin)*, în *Banatica*, VI, 1981, p. 181—195; Idem, *Locuirile medievale românești de la Gornea — „Zomonite”*, în *Banatica*, VII, 1983, p. 249—296.

³ M. Gumă, *op. cit.*, în *Banatica*, V, 1979, p. 115—180, cu bibliografia; I. Dragomir, *op. cit.*, în *Banatica*, VI, 1981, p. 463—466.

vitate metalurgică, documentată prin prezența mai multor piese izolate și depozite de bronzuri datînd din această perioadă⁴.

Acestora din urmă vine să li se adauge acum un alt depozit de bronzuri, care constituie obiectul articolului de față, scos la iveală relativ recent pe malul Dunării, la Liborajdea.

Condițiile descoperirii. Localitatea Liborajdea (aparținînd din punct de vedere administrativ comunei Sichevița) este compusă din cîteva case împrăștiate ce constituie un mic cătun așezat pe valea pîrîului Liborajdea, un afluent al Dunării, între localitățile Gornea și Pescari.

La est de vărsarea pîrîului Liborajdea în Dunăre, pe marginea șoselei Orșova—Moldova Nouă, se află clădirea unui fost pichet de grăniceri, transformată actualmente în magazin alimentar. În fața acestuia, între șosea și Dunăre, se păstrează încă o limbă de pămînt de aproximativ 20 m, acoperită în cea mai mare parte de nisip aluvionar, făcînd parte din terasa inferioară a Dunării, care în prezent este inundată aproape în totalitate de apele lacului de acumulare al hidrocentralei Porțile de Fier I (fig. 1).

Cu ocazia unei cercetări de suprafață, efectuate în luna noiembrie 1983, învățătorul Ion Dragomir din satul Gornea a descoperit la extremitatea sudică a acestui punct („Terenul lui „Brăilă“) un mic depozit de piese din bronz, spălate de apele fluviului, compus din: două culturi

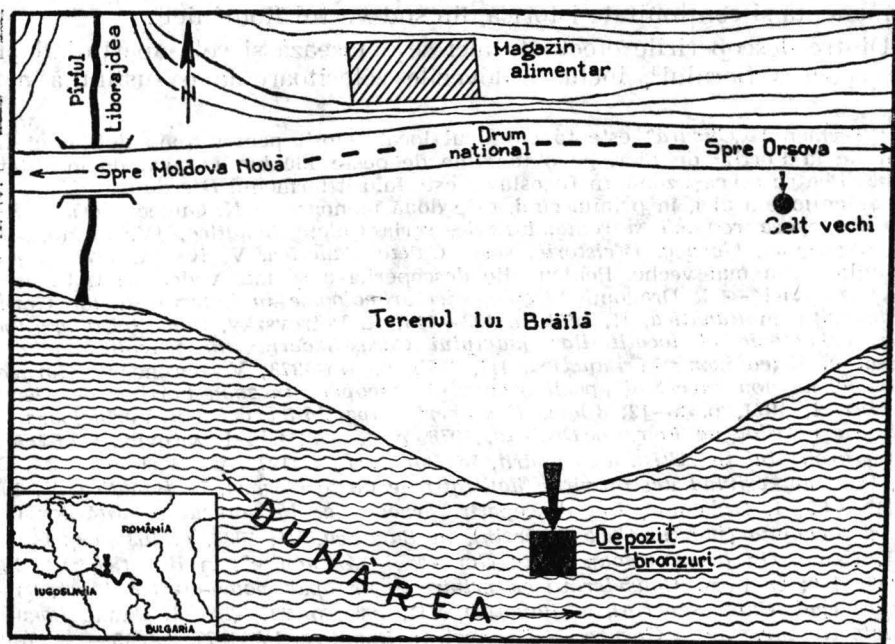


Fig. 1 — Plan de situație cu localizarea descoperirii de la Liborajdea.

Abb. 1 — Lageplan und Lokalisierung der Funde von Liborajdea.

⁴ Gh. Lazarovici, *op. cit.*, p. 95—97, cu bibliografia mai veche; M. Gumă, *loc. cit.*, p. 116; C. Săcărîn, *Bronzuri descoperite pe teritoriul județului Caraș-Severin*, în *StComC*, 1979, p. 111 și urm.

(fig. 2/1, 3; 3/1—2), un fragment din lama unei spade (fig. 2/4; 4/2) și un ac cu secțiune rotundă, fără decor⁵.

Deși obiectele menționate nu au fost găsite într-un vas, în imediata apropiere a locului în care acestea au ieșit la iveală, I. Dragomir a cules și câteva fragmente ceramice provenind de la mai multe tipuri de vase decorate în exclusivitate cu ajutorul canelurilor (fig. 5—7), încadrarea lor cronologică și culturală permițând o eventuală relație de contemporaneitate cu depozitul de bronzuri studiat aici, întrucât se circumscriu mani-

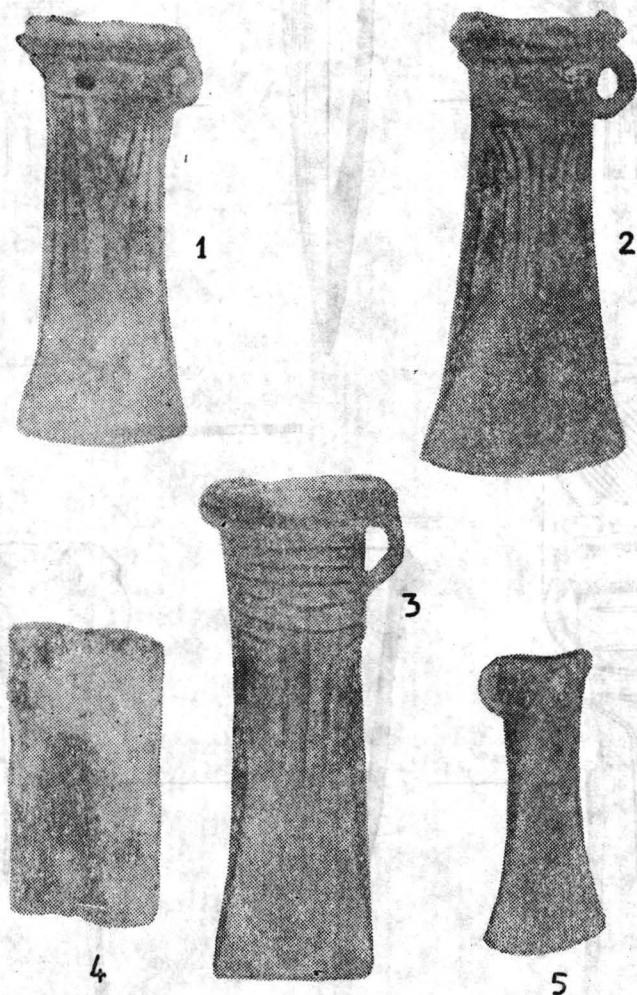


Fig. 2 — Depozitul de bronzuri de la Liborajdea: celturi (1—3, 5); fragment de lamă (4).

Abb. 2 — Bronzedeopot von Liborajdea: Kelten (1—3, 5); Fragment des Schwerts (4).

⁵ Din păcate, această ultimă piesă a fost pierdută ulterior de către descoperitor și nu dispunem de alte elemente descriptive.

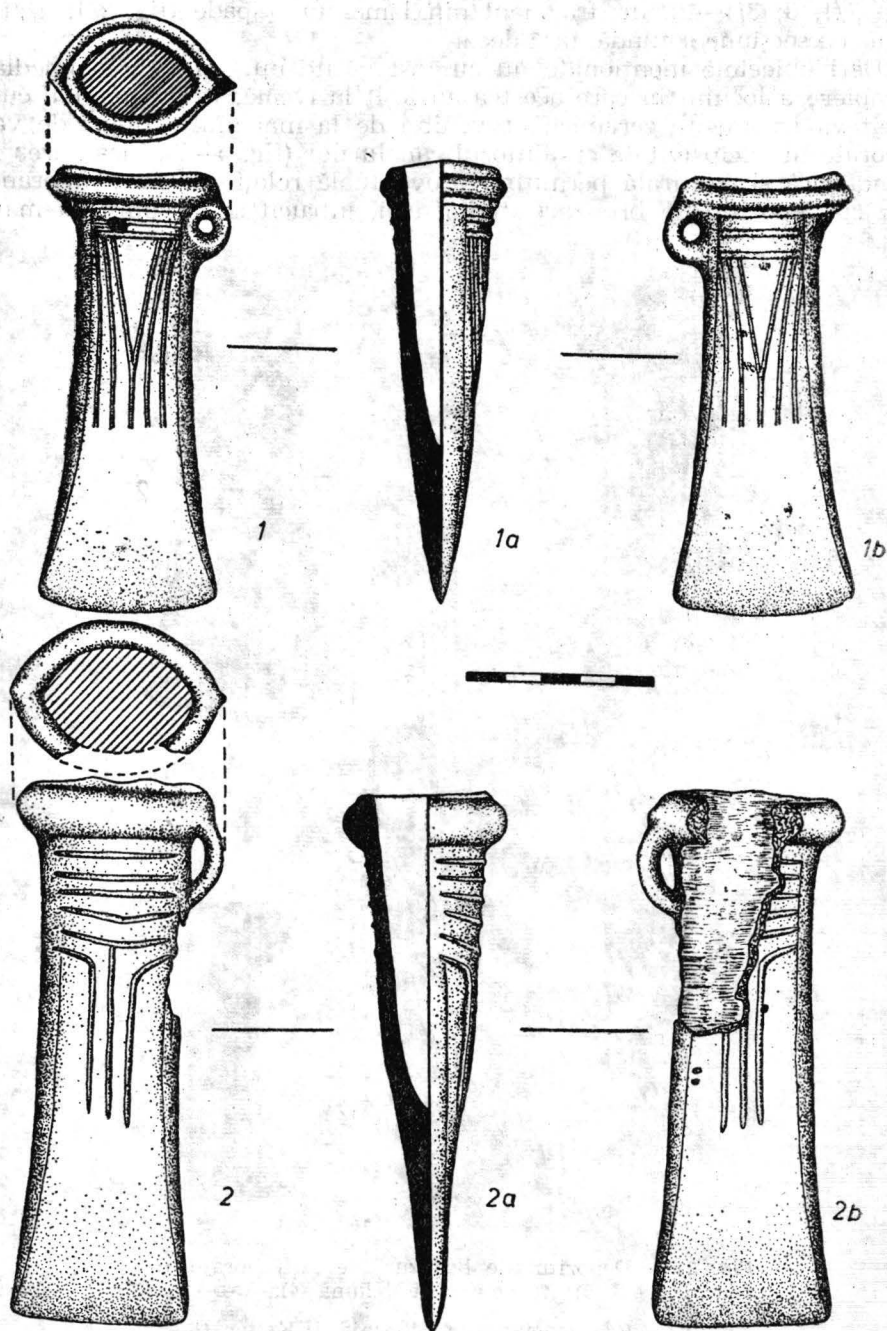


Fig. 3 — Celturi de bronz din depozitul de la Liborajdea.

Abb. 3 — Bronzenkelten aus dem Depot von Liborajdea.

festărilor tipice ale olăriei locale de la începutul primei epoci a fierului (Hallstatt timpuriu)⁶.

Ulterior, în același loc, a mai fost descoperit încă un celt de mici dimensiuni (fig. 2/5; 4/1), apartenența lui la același depozit impunându-se cu siguranță, după părerea noastră.

De asemenea, tot aici, în cursul anului 1973, a mai fost descoperit un alt celt de bronz (fig. 2/2; 4/3), semnalat deja în literatura de specialitate însă numai cu o descriere sumară și fără ilustrații⁷. Ținând cont de condițiile descoperirii și de încadrarea sa cronologică, considerăm că și această piesă aparține aceluiași depozit și, ca atare, îl vom prezenta și discuta cu acest prilej, în context cu celelalte piese amintite mai înainte.

Nu același lucru se poate spune însă și despre un alt fragment de lamă provenind de la o spadă de bronz, descoperit în punctul „Varniță“ (localizat de unii autori în hotarul Liborajdei)⁸. Având în vedere distanța relativ mare care separă cele două puncte, precum și faptul că piesa de la „Varniță“ pare a fi (după o descriere sumară făcută de I. Dragomir) puțin mai veche decât depozitul nostru, nu există argumente reale în favoarea apartenenței lor la aceeași descoperire.

În aceste condiții, numărul total al pieselor care fac parte din depozitul de la Liborajdea se ridică la șase, respectiv: patru celturi, un fragment din lama unei spade și un ac de bronz (ultima piesă nefiind discutată și ilustrată în cadrul articolului). Greutatea totală a acestor obiecte (exclusiv acul) este de 1 193 grame, toate piesele fiind păstrate la Muzeul sătesc din Gornea (com. Sichevița).

Descrierea descoperirilor

În cele ce urmează, alături de piesele de bronz, vor fi prezentate și fragmentele ceramice hallstattiene cele mai tipice descoperite în apropierea acestora, deoarece — așa cum am mai arătat — ele par să aparțină aceleiași perioade.

A. Obiectele din metal

1. *Celt* cu corpul masiv și zvelt (fig. 2/3; 3/2), având tăișul drept cu colțurile ușor rotunjite. Gaura de înmănușare este de formă ovală, cu buza mult îngroșată și rotunjită, din care pornește tortița. Patină de culoare verzui-cenușie (tenta accentuat cenușie datorându-se, probabil, procentului ridicat de staniu din compoziția aliajului). Prost turnat, prezintă multe găuri datorate bulelor de gaz, evidente mai ales în ruptura masivă pe care piesa o prezintă pe o parte, acolo unde pereții săi au fost foarte subțiri din cauza deficiențelor de turnare. Pe ambele fețe prezintă un decor complex format din cinci nervuri orizontale în relief, dispuse sub buza găurii de înmănușare, sub care se află o nervură verticală flancată de două nervuri unghiulare.

Dimensiuni: lungimea (L)=14,2 cm; lățimea tăișului (lt.)=4,5 cm; diametrul găurii de înmănușare (D.g.)=4×3 cm; adâncimea găurii de înmănușare (a.g.)=8,2 cm; greutatea (G)=360 g.

⁶ Este vorba de manifestări ceramice aparținând grupelor locale din sud-vestul României, incluse în mai vastul complex al ceramicii negre, canelate de la începutul primei epoci a fierului.

⁷ R. Petrovsky, *op. cit.*, în *Banatica*, IV, 1977, p. 439, punctul XXXVII/4; C. Săcărîn, *op. cit.*, în *StComC*, 1979 p. 111—112.

⁸ *Ibidem*; Gh. Lazarovici, *op. cit.*, p. 97.

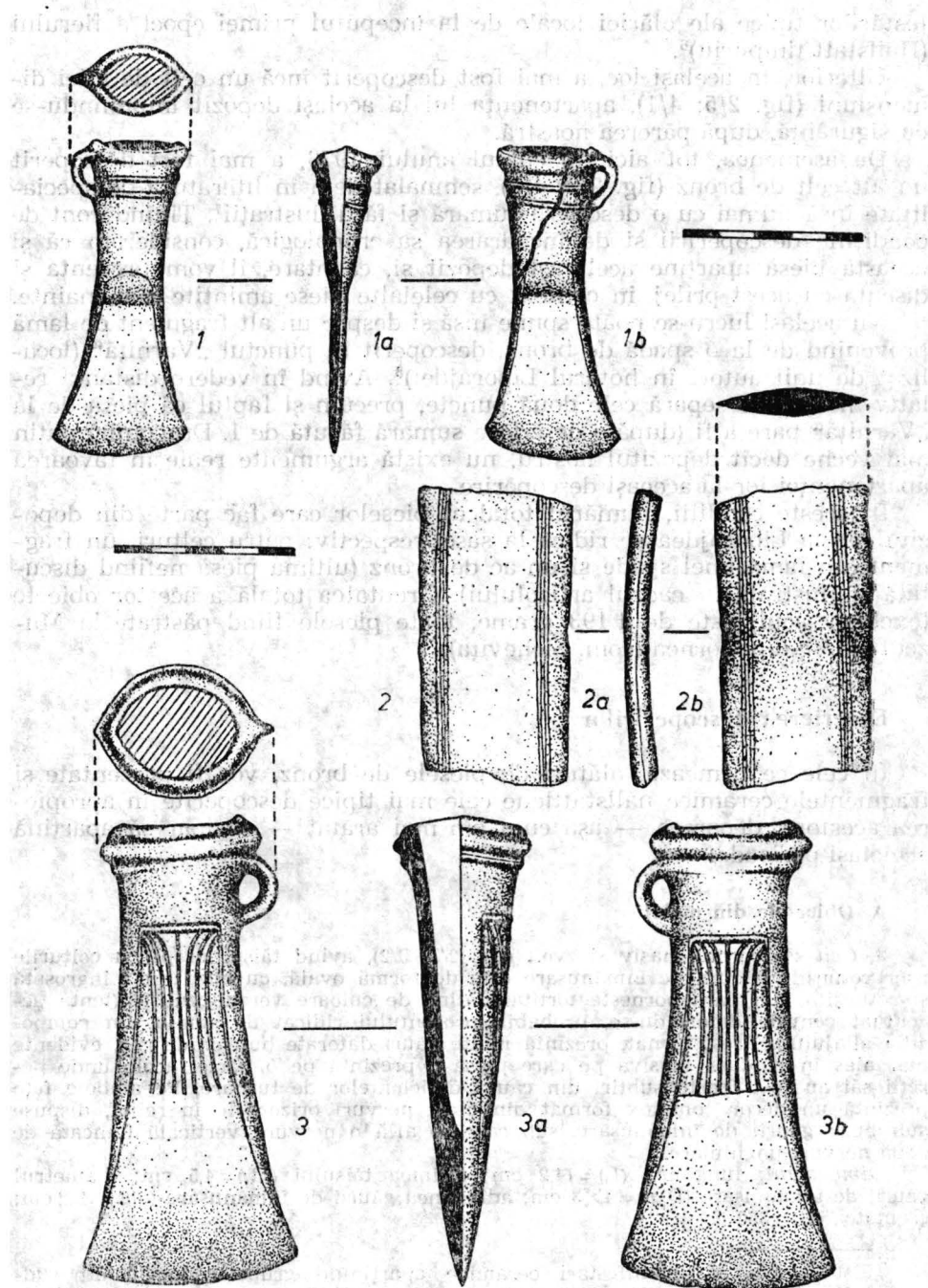


Fig. 4 — Celturi de bronz (1, 3), și fragment de lamă de la o spadă (2).

Abb. 4 — Bronzekelten (1, 3) und Fragment der Scheide des Schwerts (2).

2. *Celt* masiv, cu corpul zvult (fig. 2/1; 3/1), avînd gaura de înmănușare de formă ovală cu bordura îngroșată și reliefată. Bine păstrat, prezintă o patină de culoare verde-închisă. Pe corp are cîteva găuri mici provocate de bulele de gaz de la turnare. Tortița, de formă aproape rotundă, este îngrijit finisată și pornește din bordura găurii de înmănușare. În partea superioară a acesteia se observă o urmă ușoară provenind de la ciotul de turnare. Taișul este ușor arcuit, cu colțurile rotunjite. Pe ambele fețe este decorat cu cîte un motiv complex alcătuit din două nervuri orizontale în relief, dispuse sub bordura găurii de înmănușare în dreptul tortiței, sub care se află șase nervuri unghiulare în relief, dispuse vertical. Cele două nervuri din mijloc se unesc formînd un triunghi, al cărui vîrf se continuă în jos printr-o singură nervură. Pe o latură, sub bordura găurii de înmănușare, prezintă un orificiu destinat cuiului de fixare.

Dimensiuni: $L=11,5$ cm; $l_t=4,7$ cm; $D.g.=3,2 \times 2,4$ cm; $A.g.=7,3$ cm; $G=280$ g.

3. *Celt* masiv, cu corpul zvult, lăindu-se spre taiș (fig. 2/2; 4/3). Tortița, bine finisată, pornește de sub bordura găurii de înmănușare. Este relativ bine păstrat, prezintă o patină de culoare verde-închisă. Pe una din laturi se observă o fisură orizontală, iar pe pereți cîteva găuri mici datorate bulelor de gaz de la turnare. Gaura de înmănușare este de formă ovală, cu bordura îngroșată și reliefată, păstrînd deasupra tortiței urmele evidente ale ciotului de turnare. Taișul este arcuit și bine ascuțit, rotunjit spre colțuri, prezentînd cîteva mici știrbituri realizate după efectuarea descoperirii. Pe ambele fețe este decorat cu cîte o nervură orizontală în relief, îngroșată, de la care pornesc șapte nervuri subțiri în relief, dispuse vertical. Nervura din mijloc este dreaptă și încadrată de fiecare parte cu cîte trei nervuri ușor curbate spre capete. Nr. inv. G 353.

Dimensiuni: $L=13$ cm; $l_t=6$ cm; $D.g.=3,4 \times 2,7$ cm; $A.g.=9,2$ cm; $G=345$ g.

4. *Celt* de mici dimensiuni (fig. 2/5; 4/1), cu corpul arcuit, lăindu-se spre taiș. Gaura de înmănușare este de formă ovală, avînd bordura ușor îngroșată la exterior. Tortița pornește din bordura găurii de înmănușare, prezentînd în partea superioară urmele ciotului de turnare. Taișul este lătit și arcuit, rotunjit la capete, și pornește cam de la jumătatea celtului fiind bine delimitat de restul corpului. El prezintă urme de folosire, avînd mici știrbituri din vechime. Piesa este relativ bine păstrată, fiind acoperită de o patină verde-închisă pe o latură și verde-albăstrău pe cealaltă. Pe una din fețe, în jumătatea superioară se observă o nervură în relief, neregulată, provenind de la o fisură existentă într-una dintre valvele tiparului. Celtul este decorat în partea superioară, imediat sub bordura găurii de înmănușare, prin două nervuri paralele în relief, dispuse orizontal.

Dimensiuni: $L=8,5$ cm; $l_t=3,6$ cm; $D.g.=2,1 \times 1,5$ cm; $A.g.=4,2$ cm; $G=78$ g.

5. *Fragment de lamă* (fig. 2/4; 4/2), provenind de la o spadă, probabil de dimensiuni mai mari dacă ținem cont de masivitatea și greutatea piesei. Este ruptă din vechime, fiind ușor curbată, fără nervură mediană și are secțiunea oval alungită. Relativ bine conservat, fragmentul este acoperit de o patină verde-albăstruie, peste care se află un strat negricios rezultat probabil în urma unei treceri prin foc. Pe ambele fețe este decorat cu cîte două benzi alcătuite din patru incizii paralele, longitudinale.

Dimensiuni: $L=8$ cm; l (lățimea)= $4,2$ cm; $Gr.$ (grosimea maximă)= $0,8$ cm; $G=130$ g.

B. Ceramica. Dintre fragmentele ceramice hallstattiene, descoperite lîngă sau în apropierea pieselor de bronz, am reținut pentru ilustrare pe cele mai tipice, respectiv buze și funduri de vase, o parte din ele fiind și decorate (fig. 5—7). Ele sînt lucrate în totalitate cu mîna, fiind realizate — cu o singură excepție — din pastă fină și semifină. Pentru o prezentare cît mai completă, vom face în continuare descrierea sumară a fiecăruia dintre cele mai reprezentative fragmente, ținînd cont și de posibilitățile lor de reconstituire grafică: 1. — fragment dintr-un vas în formă de sac, cu buza dreaptă și pereții ușor arcuiți, lucrat dintr-o pastă grosieră de culoare cărămizie, fără ornamente (fig. 7/2); 2. — fragment de la un vas cu gîtul înalt și buza răsfrîntă la exterior, lucrat din pastă fină, de culoare brună, cu pereții lustruiți, decorat cu caneluri orizontale pe partea interioară a buzei (fig. 7/1); 3. — fund de vas fragmentar, lucrat din pastă fină, de culoare neagră-cenușie, cu urme de lustruire (fig. 6/2); 4. — fragment de la un fund de vas, lucrat din pastă fină, de culoare brun-neagră la exterior și brun-cărămizie în interior (fig. 6/1); 5 — fragment de la o strachină bitronconică cu buza ușor trasă spre interior, lucrată din pastă fină, de culoare neagră, cu urme ușoare de

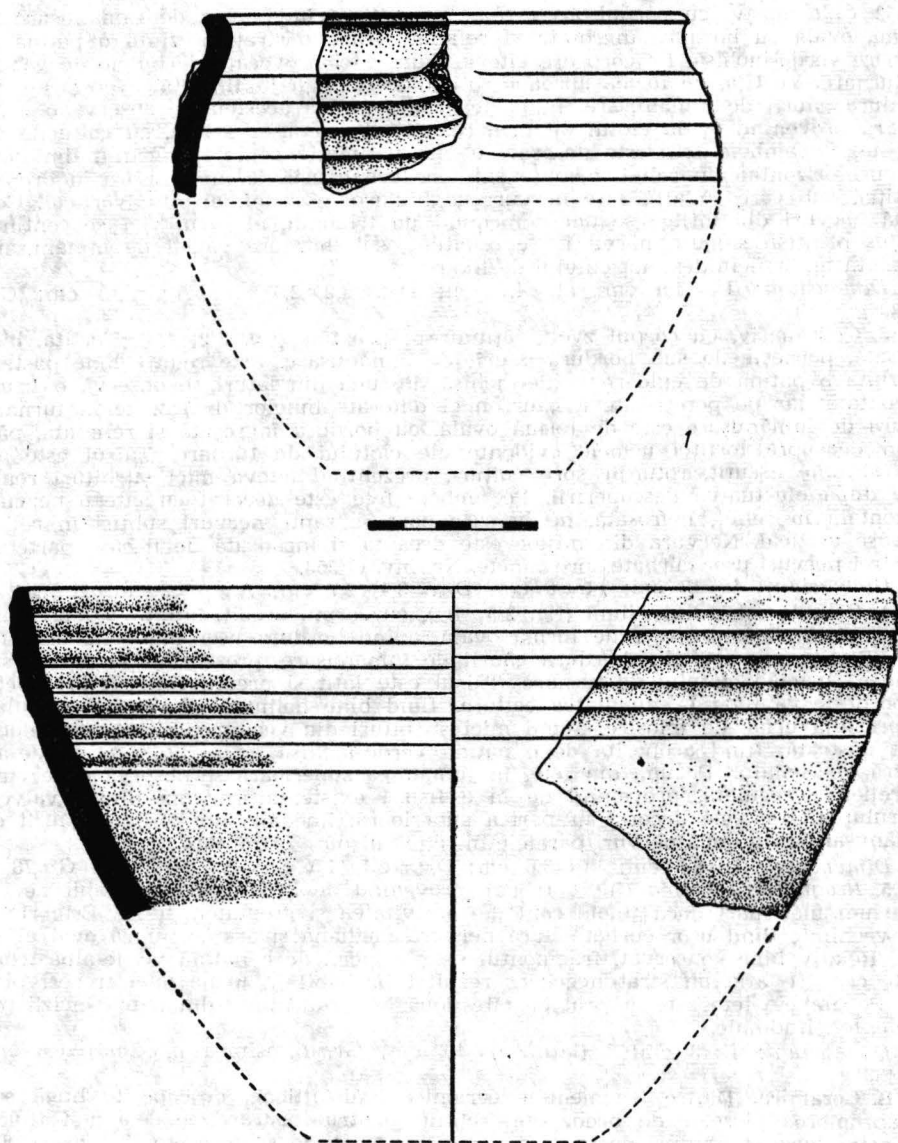


Fig. 5. — Ceramică descoperită în apropierea depozitului de bronzuri de la Liborajdea.

Abb. 5 — Keramik aus der Nähe des Bronzedepts von Liborajdea.

lustruire la exterior, fără ornamente (fig. 6/3); 6. — fragment de strachină cu buza trasă spre interior, lucrată din pastă fină, de culoare neagră, cu urme ușoare de la exterior, decorată cu caneluri înguste, orizontale, pe umăr și o proeminență conică lătită pe corp (fig. 6/4); 7. — fragment de la o cană cu corpul bombat și buza ușor profilată, lucrată din pastă fină, de culoare neagră, cu pereții lustruiți, prezintă pe corp urma unei rupturi provenind de la o toartă sau proeminență, deco-

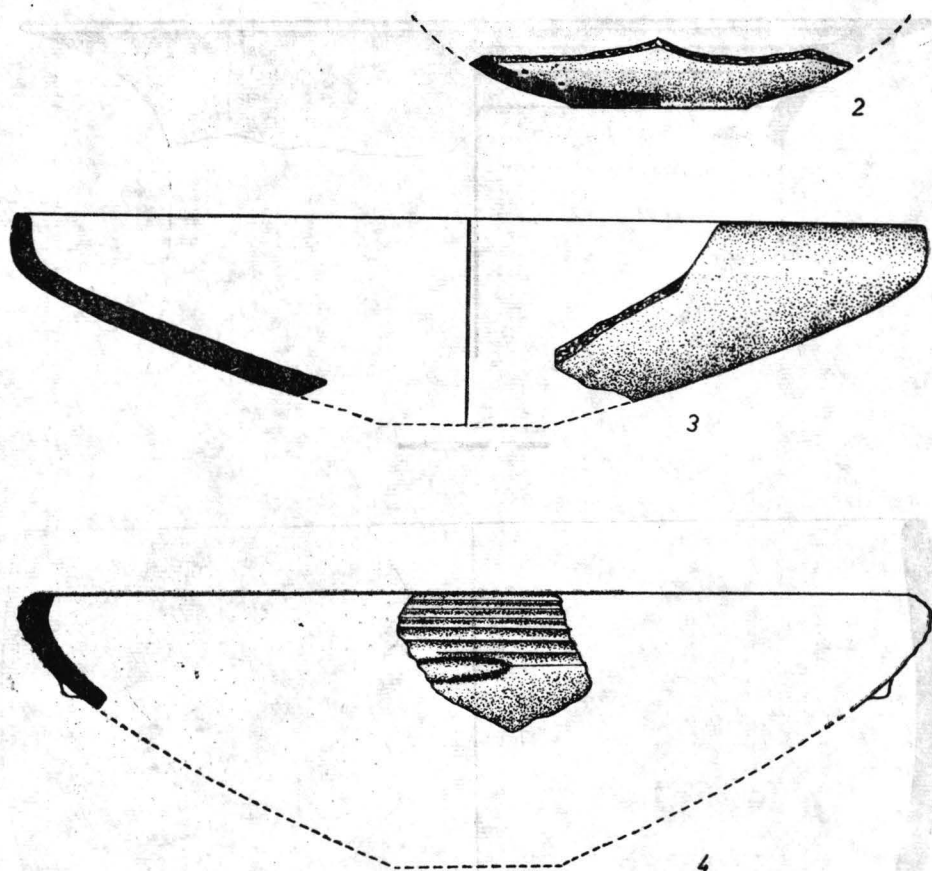


Fig. 6 — Ceramică descoperită în apropierea depozitului de bronzuri de la Liborajdea.

Abb. 6 — Keramikfragmente aus der Nähe des Bronzdepots von Liborajdea.

rată prin canelură orizontală, dispuse în zona mai bombată a vasului (fig. 5/1); 8. — fragment de la un vas bitronconic, lucrat din pastă fină, de culoare brun-neagră, cu pereții lustruiți, decorat imediat sub buză, atât la exterior cât și în interior, prin caneluri orizontale (fig. 5/2).

*

Concluzii

Pe baza tuturor celor arătate mai înainte, vom încerca să stabilim — în limita documentației existente, desigur — care pot fi implicațiile istorice și importanța acestei noi descoperiri pornind — în mod firesc — de la stabilirea cât mai exact posibil a poziției sale cronologice.

Încadrarea cronologică. Cele mai importante și sigure repere pentru datare ne sînt oferite în primul rînd de piesele de metal.

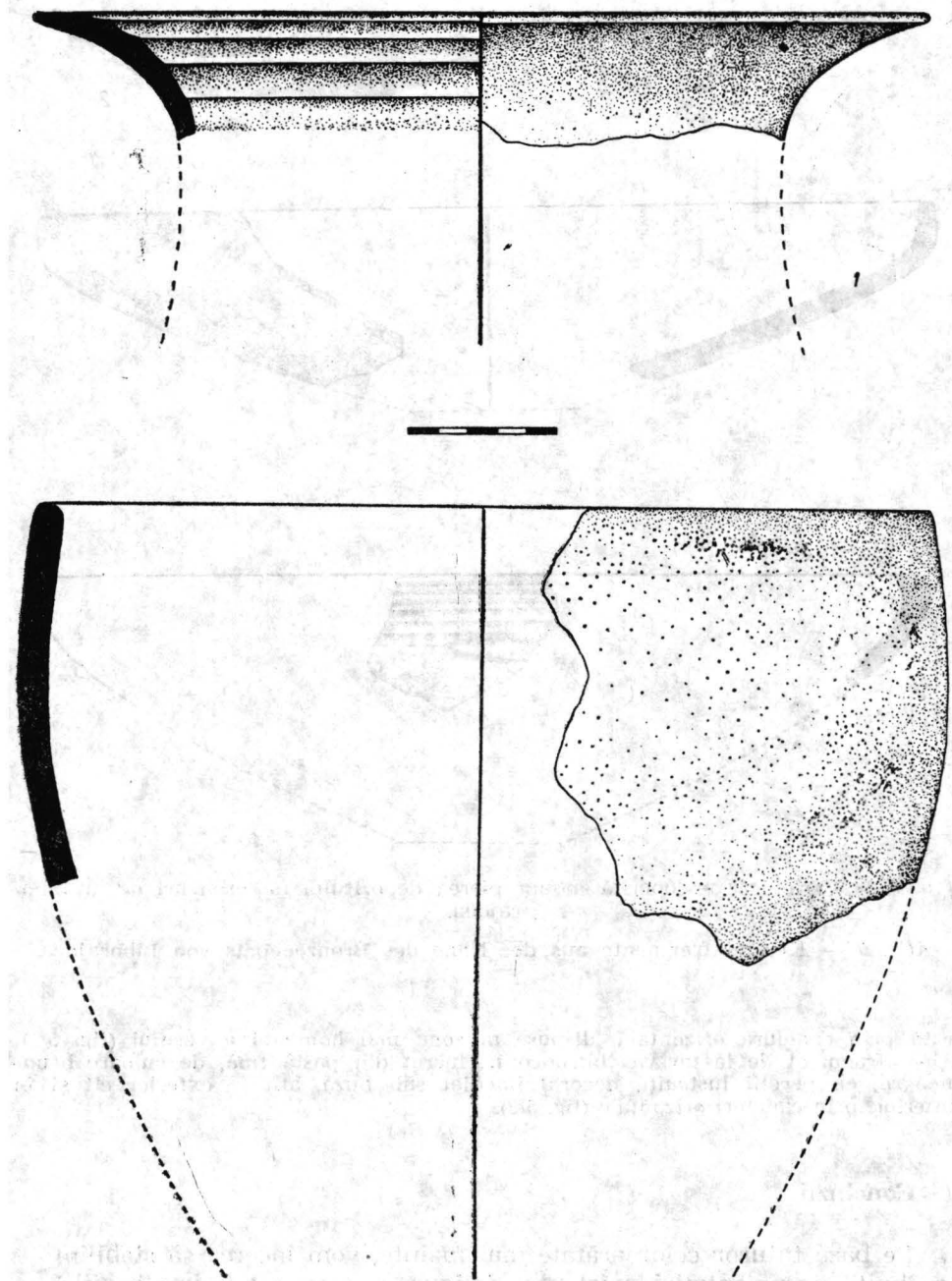


Fig. 7 — Ceramică descoperită în apropierea depozitului de bronzuri de la Liborajdea.

Abb. 7 — Keramik aus der Nähe des Bronzedepts von Liborajdea.

În lipsa gărzii și a mînerului, ce ar fi permis o încadrare tipologică mai precisă, lama fragmentară de spadă (fig. 2/4; 4/2) se pretează mai puțin la o datare sigură, singurele elemente care ne pot oferi slabe indicii în acest sens fiind benzile incizate longitudinal pe lamă și profilul acesteia. Spade cu un profil și decor asemănător al lamei intră în componența depozitelor de la Finațe⁹, Stoboru¹⁰ și Turia I¹¹ (aparținând seriei Jupalnic — Turia, datată în Ha A₂), Bunești¹³, Silvașu de Cîmpie¹⁴ și Șimleul Silvaniei III¹⁵ (aparținând seriei Sîngeorgiu de Pădure — Fizeșul Gherlii, datat în Ha B₂). Analogii mai pot fi stabilite însă și cu o serie de spade mai timpurii, cum sînt cele de la Odorhei și Bistrița (Ha A₁)¹⁶.

Din punct de vedere tipologic, analogiile menționate aparțin unui număr de trei mari categorii de spade, bine reprezentate pe teritoriul României la începutul primei epoci a fierului, respectiv tipul cu terminația mînerului în formă de șaibă (*Scheibenknaufschwerter*), databil în intervalul Ha A₁—B₁¹⁷, tipul cu terminația mînerului în formă de cupă (*Schalenknaufschwerter*), databil în intervalul Ha A₂—B₂¹⁸, și tipul cu terminația mînerului în formă de antene (*Antennenschwerter*), databil în Ha B₁—B₂¹⁹.

Ținînd cont de dimensiunile relativ mari ale fragmentului ce face parte din depozitul descoperit la Liborajdea, este mai probabil ca el să fi aparținut fie unei spade de tipul *Schalenknaufschwerter*, fie uneia de tipul *Antennenschwerter*, ceea ce presupune plasarea sa în intervalul Ha A₂—B₂, mai sigur Ha A₂—B₁²⁰.

Cele mai prețioase elemente pentru datarea depozitului de bronzuri de la Liborajdea ne sînt oferite însă de forma și ornamentația celor patru culturi ce intră în componența sa.

Astfel, celul de dimensiuni mai mici (fig. 2/1; 4/1), decorat în partea superioară prin două nervuri orizontale, bine reliefate, își găsește cele mai bune analogii în exemplare similare, făcînd parte din depozitele Sîmbăta Nouă I²¹, Boldești²², Zagon II²³, Țelna²⁴, Suatu²⁵, Nou Săsesc²⁶, Giurgiova²⁷, și Bancu²⁸, aparținînd toate seriei de depozite de tip Moigrad —

⁹ M. P. Dimbovița, *Depozitele de bronzuri din România*, Ed. Academiei R.S.R., București, 1977, p. 123; pl. 291/1.

¹⁰ *Ibidem*, p. 124; pl. 292/10—11; 293/1.

¹¹ *Ibidem*, p. 124; pl. 293/2.

¹² *Ibidem*, p. 128; pl. 304/8.

¹³ *Ibidem*, p. 140; pl. 343/12—14.

¹⁴ *Ibidem*, p. 143; pl. 350/11—13.

¹⁵ *Ibidem*, p. 143; pl. 354/2.

¹⁶ A. D. Alexandrescu, *Die Bronzeschwerter aus Rumänien*, în *Dacia*, N.S., X, 1966, Taf. V/5; VII/1.

¹⁷ *Ibidem*, p. 126—128.

¹⁸ *Ibidem*, p. 128—129.

¹⁹ *Ibidem*, p. 129—131.

²⁰ *Ibidem*, p. 128—131; I. Chicideanu, *Zur Typologie und Verbreitung der Schalenknaufschwerter*, în *Dacia*, N.S., XXVII, 1—2, 1983, p. 11 și urm.

²¹ M. P. Dimbovița, *op. cit.*, p. 140; pl. 341/7.

²² *Ibidem*, p. 139; pl. 340/6—8.

²³ *Ibidem*, p. 138—139; pl. 338/15.

²⁴ *Ibidem*, p. 137; pl. 332/2, 5—6.

²⁵ *Ibidem*, p. 135; pl. 322/17, 19.

²⁶ *Ibidem*, p. 132; pl. 313/11, 13.

²⁷ *Ibidem*, p. 130; pl. 307/15.

²⁸ *Ibidem*, p. 126; pl. 298/7—9.

Tăuteu (în Transilvania), Boldești (în Muntenia) și Sîmbăta Nouă (în Dobrogea) datată în Ha B₁, deși exemplare apropiate ca formă pot fi întîlnite atît în depozitele de la Dezmir²⁹ și Căpușu de Cîmpie³⁰ (seria Jupalnic—Turia, Ha A₂), cît și în depozitul de la Fizeșu Gherlii II³¹ (seria Sîngeorgiu de Pădure—Fizeșu Gherlii, Ha B₂).

De asemenea, celțul masiv cu corpul zvelt, decorat pe ambele fețe cu cîte o nervură orizontală în relief de la care pornesc șapte nervuri verticale ușor curbate (fig. 2/2; 4/3), este identic cu exemplarul component al depozitului Sichevița I³², avînd analogii și în depozitele de la Jibert³³ și Josani³⁴ (toate aparținînd seriei Moigrad—Tăuteu din Ha B₁).

O datare similară o presupune și celțul (fig. 2/1; 3/1), decorat cu două nervuri orizontale în relief de la care pornesc șase nervuri unghiulare, dispuse vertical, cele din mijloc unindu-se într-un triunghi al cărui vîrf se continuă în jos într-o singură nervură. Cele mai numeroase și bune analogii pot fi găsite tot în depozite aparținînd seriei Moigrad—Tăuteu (din Transilvania), Boldești (din Muntenia) din Ha B₁, descoperite la Bancu³⁵, Șoarș³⁶, Șieu II³⁷, Suatu³⁸, Boldești³⁹, Pietrosu⁴⁰ și Sîmbăta Nouă I⁴¹, deși exemplare apropiate ca formă și decor apar atît la Dîrja⁴² și Sărățeni⁴³ (depozite din seria Jupalnic I—Turia, Ha A₂), cît și la Cămin⁴⁴, Fizeșu Gherlii II⁴⁵, Glod⁴⁶, sau Sîngeorgiu de Pădure I⁴⁷ (seria Sîngeorgiu de Pădure—Fizeșu Gherlii, Ha B₂).

În sfîrșit, una dintre cele mai caracteristice piese pentru orizontul cronologic la care se situează depozitul de la Liborajdea îl constituie celțul masiv, rupt pe o latură și decorat prin cele cinci nervuri în relief orizontale, sub care se află o nervură verticală flancată de două nervuri unghiulare (fig. 2/3; 3/2). Apărînd în forme și ornamentație oarecum asemănătoare încă în depozitele seriei Jupalnic—Turia din Ha A₂ (așa cum o demonstrează exemplarele care fac parte din depozitele Cluj-Napoca I⁴⁸, Dîrja⁴⁹, Dezmir⁵⁰, Jupalnic⁵¹ sau depozitul de tipare de la Plenîța⁵², și continuîndu-se — cu un decor ușor modificat — în depozitele seriei Sîngeor-

²⁹ *Ibidem*, p. 122—123; pl. 288/14—15.

³⁰ *Ibidem*, p. 121; pl. 286/1.

³¹ *Ibidem*, p. 142; pl. 345/13—15, 18.

³² Gh. Lazarovici, *op. cit.*, p. 95—96; pl. LXXV/1.

³³ M. P. Dimbovița, *op. cit.*, p. 130—131; pl. 308/7.

³⁴ *Ibidem*, p. 131; pl. 309/6.

³⁵ *Ibidem*, p. 126; pl. 299/1.

³⁶ *Ibidem*, p. 135; pl. 324/4.

³⁷ *Ibidem*, p. 135; pl. 323/2.

³⁸ *Ibidem*, p. 135; pl. 322/10.

³⁹ *Ibidem*, p. 139; pl. 340/3—5.

⁴⁰ *Ibidem*, p. 139; pl. 340/9.

⁴¹ *Ibidem*, p. 140; pl. 341/3.

⁴² *Ibidem*, p. 123; pl. 290/1.

⁴³ *Ibidem*, p. 124; pl. 292/9.

⁴⁴ *Ibidem*, p. 141; pl. 344/12.

⁴⁵ *Ibidem*, p. 142; pl. 246/3, 6—9.

⁴⁶ *Ibidem*, p. 142; pl. 347/14.

⁴⁷ *Ibidem*, p. 143; pl. 351/13—14, 17.

⁴⁸ *Ibidem*, p. 122; pl. 288/1.

⁴⁹ *Ibidem*, p. 123; pl. 289/14.

⁵⁰ *Ibidem*, p. 122—123; pl. 288/17.

⁵¹ *Ibidem*, p. 123; pl. 291/3—4.

⁵² *Ibidem*, p. 123; pl. 295/7, 10.

giu de Pădure—Fizeșu Gherlii din Ha B₂ (Delnița⁵³, Glod⁵⁴, Tîrgu Secuiesc I⁵⁵), acest tip de celt este cu deosebire caracteristic depozitelor din seria Moigrad—Tăuteu din Ha B₁, așa cum o demonstrează exemplarele descoperite la Cluj-Napoca II⁵⁶, Cornești⁵⁷, Șpălnaca I⁵⁸, Tăuteu⁵⁹, Țelna⁶⁰, Zagon II⁶¹, Sîmbăta Nouă I⁶². Deosebit de importantă, în acest sens, este și analogia foarte apropiată ce poate fi făcută cu unul dintre celturile ce intră în componența depozitului de la Sig⁶³, a cărui datare în Ha B₁ este puternic sprijinită de asocierea — printre altele — cu o situlă de tip Hajdúböszörmény, un coif în formă de clopot cu buton aplatizat, precum și mai multe cești de tip Kirkendrup și Fuchsstadt⁶⁴.

În consecință, marea majoritate a obiectelor de metal aparținând depozitului de la Liborajdea pot fi încadrate cu precădere în faza Ha B₁, ceea ce implică o datare în consecință a întregului depozit și *inclusiunea sa în seria de depozite de tipul Moigrad—Tăuteu*, „îngroparea” lui petrecându-se — foarte probabil — la pragul dintre fazele Ha B₁ și Ha B₂, în circumstanțe istorice ce vor fi — numai parțial — discutate mai departe, în orice caz fără a putea fi pe deplin clarificate.

Ceramica descoperită în apropierea pieselor de metal ar putea fi pusă — fără a avea însă o certitudine deplină în acest sens — în relație cu acestea, întrucît prin caracteristicile sale esențiale poate fi atribuită fără nici un dubiu complexului cultural cu ceramică neagră canelată, care domină fazele incipiente ale Hallstatt-ului (Ha A și începutul Ha B) și în sud-vestul României⁶⁵.

⁵³ *Ibidem*, p. 141; pl. 345/7.

⁵⁴ *Ibidem*, p. 142; pl. 347/13.

⁵⁵ *Ibidem*, p. 144; pl. 355/15.

⁵⁶ *Ibidem*, p. 128; pl. 303/14.

⁵⁷ *Ibidem*, p. 128—129; pl. 305/6.

⁵⁸ *Ibidem*, p. 135—136; pl. 325/13—14, 16; 326/1—2.

⁵⁹ *Ibidem*, p. 136—137; pl. 329/8.

⁶⁰ *Ibidem*, p. 137; pl. 332/4.

⁶¹ *Ibidem*, p. 138—139; pl. 338/9—12.

⁶² *Ibidem*, p. 140; pl. 341/8.

⁶³ T. Soroceanu — E. Lakó, *Depozitul de bronzuri de la Sig (jud. Sălaj)*, în *Acta MP*, V, 1981, p. 145 și urm.; fig. 8/4, cu bibliografia.

⁶⁴ *Ibidem*, p. 155; fig. 2—6, 9/4.

⁶⁵ Cele mai reprezentative descoperiri aparținând acestui complex pe teritoriul Banatului sînt: cele din faza a II-a a necropolei de incinerare de la Bobda (săpături efectuate de M. Moga și O. Radu. Material inedit în Muz. Timișoara. Cf. M. Moga, în *RevMuz*, I, 1964, p. 296; *Idem*, în *Acti del VI CISPP*, II, (1965), p. 430; K. Horedt, în *StComS*, 13, 1967, p. 147 și urm.), cele de la Cornuțel (I. Stratan, în *SCIV*, XV, 1964, 4, p. 523—527; M. Rusu, în *Dacia*, N.S., VII, 1963, p. 205; A. László, în *Centenar Muzeal Orădean*, p. 180 și fig. 4; M. Gumă, în *StComC*, II, 1977, p. 256), Fizeș (O. Bozu, în *StComC*, IV, 1982, p. 137—153), Susani, (I. Stratan, Al. Vulpe, în *PZ*, 52, 1977, p. 28—60), Caransebeș (Material în Muz. Caransebeș. Cf. L. Mărghitan, *Banatul în lumina arheologiei*, vol. I, Ed. Facul. Timișoara, 1979, p. 196), Moldova Nouă — „Cariera de banatite” (M. Gumă, în *Acta MN*, XVI, 1979, p. 481—493) și Remetea Mare — „Gomila lui Gabor” (săpături inedite efectuate de Fl. Medeț. Materialul în Muz. Timișoara, toate datele cu precădere în faza Ha A. În cea mai mare parte a zonei de sud-vest a României acest complex își continuă evoluția și la începutul fazei Ha B, așa cum o demonstrează descoperirile de la Bocșa Română — „Dealul Mare” (material inedit în Muz. Reșița, provenind dintr-o necropolă de incinerare) și cele de la Remetea Mare — „Gomila lui Pituț”, (ceretări efectuate de Fl. Medeț. Material în cea mai mare parte inedit, aflat la Muz. Timișoara. Cf. Fl. Medeț, *Cercetări arheologice recente de la Remetea Mare*, jud. Timiș, mss., comunicare prezentată în cadrul simpozionului „In Memoriam

Din păcate, starea sa excesiv de fragmentară și lipsa unei tipologii evolutive a ceramicii pentru primele faze ale Hallstatt-ului, în condițiile în care multe dintre descoperirile din Banat caracteristice acestui orizont sînt încă nepublicate (Bobda, Remetea Mare, Bocșa Română etc.), fac deosebit de dificilă orice încercare de încadrare cronologică mai fină în cadrul acestui interval a materialului ceramic descoperit la Liborajdea.

Din cadrul acestuia, vasul uzual în formă de sac (fig. 7/2) nu ne poate oferi repere cronologice deosebite, fiind un tip comun și larg răspîndit la sfîrșitul epocii bronzului și începutul primei epoci a fierului în întregul spațiu carpato-danubian. Dintre celelalte forme, tipul de vas—urnă decorat cu caneluri (fig. 7/1) are analogii încă din orizontul Cruceni II (Br. D)⁶⁶ sau în descoperirile de la Susani⁶⁷, Moldova Nouă⁶⁸, Bobda II⁶⁹ (Br. D — Ha A, și, mai ales, Ha A), evoluția sa prelungindu-se — de cele mai multe ori în asociere cu ornamente incizate și imprimate — pînă la orizontul grupelor cu ceramică incizată și imprimată din Ha B, de tip Gornea — Kalakač⁷⁰ și Insula Banului⁷¹, sau chiar în cultura Basarabi (Ha C)⁷². La fel, cana cu corpul bombat, decorată cu caneluri orizontale (fig. 5/1), este în-tîlnită în forme incipiente încă din faza a doua a necropolei de la Cruceni⁷³, sau la Susani⁷⁴. Străchinile cu buza trasă spre interior (fig. 6/3—4) încep să apară pe teritoriul Banatului încă de la același orizont, așa cum o arată exemplarele descoperite la Susani⁷⁵ și Moldova Nouă⁷⁶, dar evoluează pe întreg parcursul primei epoci a fierului.

Ansamblul elementelor definitorii (pastă, decor, forme) al ceramicii descoperite la Liborajdea denotă însă un aspect mai evoluat decît cel al orizontului Bobda II — Susani — Moldova Nouă (Ha A₁), ea încadrîndu-se mai degrabă în orizontul descoperirilor (încă inedite) de tip Remetea Mare — „Gomila lui Gabor” și „Gomila lui Pituț” și Bocșa Română — „Dealul Mare” din Banat, datate în Ha A₂—B₁.

Toate acestea sprijină, așadar, posibilitatea existenței unei relații de contemporaneitate între piesele de metal ale depozitului de la Liborajdea și fragmentele ceramice descoperite în apropierea acestuia.

Constantini Daicoviciu, Caransebeș, 26—27 martie 1977). Datarea acestei ultime stațiuni cel puțin în faza de Ha B, este sprijinită și de prezența în perimetrul acesteia a unei situle de bronz de tip Hajdúböszörmény (Fl. Medeleț, *Die Bronzesitula von Remetea Mare, Krets Timiș*, în *Dacia*, M.S., XVIII, 1974, p. 95—102; idem, *Situla de la Remetea Mare, jud. Timiș*, în *Banatica*, III, 1975, p. 49—59.

⁶⁶ O. Radu, *Cu privire la necropola de la Cruceni (jud. Timiș)*, în *SCIV*, 24, 1973, 3, p. 503 și urm., pl. 1/3; 3/5; 9/9.

⁶⁷ I. Stratan, Al. Vulpe, *loc. cit.*, Taf. 4/11—12; 6/93—94; 25/149.

⁶⁸ M. Gumă, în *Acta MN*, XVI, 1979, p. 484, pl. II.

⁶⁹ Material inedit în Muz. Timișoara.

⁷⁰ M. Gumă, *op. cit.*, în *Banatica*, V, 1979, pl. XII; XXI/4—6.

⁷¹ S. Morintz și P. Roman, *Un nou grup hallstattian timpuriu în sud-vestul României — Insula Banului*, în *SCIV*, 20, 1969, 3, fig. 12/1; 19/1.

⁷² M. Gumă, *Contribuții la cunoașterea culturii Basarabi în Banat*, în *Banatica*, VII, 1983, pl. XII/2; XXIX.

⁷³ O. Radu, *op. cit.*, în *SCIV*, 24, 1973, 3, pl. 2/1.

⁷⁴ I. Stratan, Al. Vulpe, *loc. cit.*, Taf. 4/7; 5/214.

⁷⁵ *Ibidem*, Taf. 5/3; 10/79—86, 92; 11/100—117; 12/118—121; 13/122—125.

⁷⁶ M. Gumă, în *Acta MN*, XVI, 1979, pl. IV/5.

Considerații istorico-arheologice

Avînd în vedere condițiile fortuite de efectuare ale acestei descoperiri, precum și lipsa unor săpături arheologice în punctul menționat (aproape imposibil de realizat în prezent, datorită nivelului ridicat al apelor Du-nării), este greu de stabilit cu certitudine caracterul inițial al acestui complex arheologic.

Gruparea strînsă a cinci din cele șase obiecte de metal care intră în componența depozitului ar pleda la prima vedere în favoarea ascunderii sale în contextul unor împrejurări istorice vitrege pentru persoana sau comunitatea căruia i-a aparținut.

Relativ recent, în literatura de specialitate a fost avansată ideea potrivit căreia multe, dacă nu chiar marea majoritate a depozitelor de bronzuri cunoscute ar reprezenta de fapt depuneri votive⁷⁷. Din păcate, pentru descoperirea de la Liborajdea nu există nici un fel de elemente care să pledeze în favoarea unei asemenea interpretări.

Mai mult, ținînd cont de varietatea tipurilor de vase descoperite în imediată apropiere a obiectelor de metal și distanța destul de mare care separă locul în care a fost găsit celțul din 1973, față de gruparea de obiecte descoperite în 1983, nu poate fi în întregime exclusă existența unei necropole hallstattiene timpurii în acest punct.

Desigur, asupra acestui important aspect numai efectuarea unor cercetări arheologice sistematice va fi în măsură să aducă precizări suplimentare.

Deosebit de importante pot fi însă implicațiile istorice ale acestei descoperiri pentru mai buna înțelegere a evoluției culturale din etapa timpurie a primei epoci a fierului în sud-vestul României.

În primul rînd, trebuie să remarcăm faptul că orizontul cronologic la care se plasează materialele descoperite la Liborajdea (Ha B₁) consemnează, cel puțin pentru Banat, o scădere remarcabilă a numărului de depozite de bronzuri, comparativ cu perioada anterioară a Hallstatt-ului A⁷⁸.

Această realitate s-ar putea datora pe de o parte progreselor făcute în această perioadă de metalurgia fierului, cu deosebire în zona de sud-vest a României⁷⁹, iar pe de altă parte unei stabilități etno-culturale mai

⁷⁷ Pentru aceasta, a se vedea, mai ales: F. Stein, *Bronzezeitliche Hortfunde in Süddeutschland: Beiträge zur Interpretation einer Quellengattung*, Bonn, 1976, p. 80 și urm.; W. A. von Brunn, *Zur Deutung spätbronzezeitlicher Hortfunde zwischen Elbe und Weichsel*, în *61 Ber R.G.K.*, 1980, p. 92; V. Căpitanu și Al. Vulpe, *Sabia de la Marvila, in MemAntiq*, IX—XI, (1977—1979), 1985, p. 499 și nota 12; T. Soroceanu — E. Lákó, *op. cit.*, în *Acta MP*, V, 1981, p. 155. Pentru țara noastră, această părere a fost susținută îndeosebi de Al. Vulpe (în: *SCIV*, 22, 1971, 2, p. 305; *SCIVA*, 1973, 1974, 1, p. 16; *Dacia*, N.S., 22, 1978, p. 371; *Germania*, 59, 1981, 2, p. 428.) și B. Hänsel (în *P.Z.*, 56, 1981, 2, p. 285).

⁷⁸ Singurul depozit de bronzuri cunoscut pînă acum pentru faza Ha B₁ în Banat era cel de la *Giurgiova* (O. Răut, în *RevMuz*, IV, 1967, 1, p. 44—47.), cu toate că nu este deloc exclusă și posibilitatea plasării sale în faza Ha A₂ (Cf. și M. P. Dîmbovița, *op.cit.*, p. 130, cu opinia lui M. Rusu).

⁷⁹ M. Rusu, *Inceputurile metalurgiei fierului în Transilvania*, în *MemCD*, C.uj, 1974, p. 351 și urm.; A. László, *Inceputurile metalurgiei fierului pe teritoriul României*, în *SCIVA*, 26, 1975, 1, p. 17 și urm.; Idem, *Anfänge der Benützung und der Bearbeitung des Eisens auf dem Gebiete Rumäniens*, în *ActaArchHung*, 29, 1977, p. 53 și urm.

accentuate față de cea constatată la orizontul fazelor Br. D — Ha A, pentru întreaga zonă sud-est europeană.

Ținând cont și de posibilitatea corelării depozitului descoperit la Liborajdea cu o fază mai avansată din evoluția complexului cultural cu ceramică canelată de la începutul primei epoci a fierului, singura explicație posibilă pentru „ascunderea” acestui depozit (în cazul în care excludem ipoteza interpretării sale ca depunere votivă sau ca element component al unei necropole) ar fi punerea sa în legătură cu penetrația, constatată în Ha B (mai sigur Ha B₂—B₃) pentru zonele sudice și vestice ale Banatului, a elementelor de tip Gornea—Kalakača (Bosut III a)⁸⁰.

În orice caz, dacă asocierea pieselor de metal ale depozitului de la Liborajdea cu ceramica neagră canelată reprezintă o realitate, această nouă descoperire din sudul Banatului s-ar putea adăuga argumentelor deja publicate care pledează pentru restrângerea datării, în intervalul Ha B₂—B₃, a grupelor culturale de tip Insula Banului și Gornea—Kalakača⁸¹.

Fără îndoială, că cercetările viitoare vor fi în măsură să valorifice mai complex această nouă descoperire, contribuind substanțial la o cit mai obiectivă interpretare a evoluției etno-culturale din sud-vestul României, din întregul spațiu carpato-dunărean, la începutul primei epoci a fierului tracic din aceste zone.

MARIAN GUMĂ — ION DRAGOMIR

EIN BRONZEDEPOT AUS DER FRÜHEISENZEIT DAS BEI LIBORAJDEA GEFUNDEN WURDE (GEMEINDE SICHEVIȚA, KREIS KARASCH-SEVERIN)

(Zusammenfassung)

Anlässlich einer Felbegehung im November 1983 fand der Lehrer Ion Dragomir aus Gornea östlich der Mündung des Baches Liborajdea in die Donau (die Stelle heisst „Terenul lui Brăilă”), am Stromufer, ein Bronzedepot bestehend aus zwei Kelten (Abb. 2/1, 3; 3/1—2), ein Fragment eines Bronzeschwerter (Abb. 2/4; 4/2), sowie eine Nadel (die der Finder verlor). Später fand man an derselben Stelle einen weiteren kleineren Kelten (Abb. 2/5; 4/1).

Indem die Autoren einen weiteren Kelten hinzuzählen, der 1973 in der Nähe gefunden wurde (Abb. 2/2; 4/3) kommen sie zu der Schlussfolgerung, dass es sich um Funde aus einem Bronzedepot handelt. Es wird nicht ausgeschlossen, dass sich in der Nähe auch eine Nekropole befindet. Die verlorene Nadel nicht hinzugerechnet wiegt der Depotfund 1.193 Gramm.

Ausser der Bronzefunden entdeckte man auch Keramikfragmente, die mehrere Gefässtypen angehören (Abb. 5—7) und typisch sind für der Kulturkomplex der Schwarzkkeramik mit Rillen aus der Früheisenzeit im Südwesten Rumäniens.

Aufgrund der Form- und Dekoranalogen der Bronzefunde wird das Depot der Phase Ha B₁ zugeordnet und als der Depotgruppe vom Typ Moigrad—Tăuteu angehörend erkannt (nach M. Rusu).

⁸⁰ M. Gumă, *Cîteva observații asupra grupului Bosut*, în *SCIVA*, 32, 1981, 1, p. 43—66, cu bibliografia.

⁸¹ *Ibidem*, p. 62—64; A. László, *op. cit.*, în *SCIVA*, 26, 1975, 1, p. 26; V. Vasilev, în *Acta MN*, XX, 1983, p. 44—49; M. Gumă, *op. cit.*, în *Banatica*, VII, 1983, p. 89.