

DESCOPERIRI MONETARE DIN SUDUL BANATULUI

IV

Între anii 1983—1985 patrimoniul numismatic al Muzeului județean de istorie din Reșița s-a îmbogățit cu numeroase piese, descoperirea lor datorindu-se în bună parte cercetărilor arheologice întreprinse în principalele stațiuni istorice din județul Caraș-Severin¹.

A. Monede grecești

I. **Moldova Veche.** În timpul unei periegeze efectuate de arheologul Ovidiu Bozu în punctul „José“, situat la cca 50 m de șoseaua Moldova Veche—Pescari, a fost descoperită o drahmă²:

Dyrrachium

Meniskos-Agathionos

AR; 18 mm; 3,34 g; 5

Maier, 91; Ceka, 316

inv. N 963

B. Monede romane

II. **Moldova Veche.** Săpăturile arheologice din vara anului 1983, executate în așezarea romană din punctul „Vinograda“³ au dezvăluit alături de numeroase vestigii (ceramică, unelte, podoabe) și două monede din bronz:

1. Antoninian, *Traian Dacius* (249—251)

inv. N 964

¹ Repertoriul continuă seria din *Banatica*, VI, 1981, p. 147—150; *Banatica*, VII, 1983, p. 235—237, SCN, VIII, 1984, p. 129—136.

² O. Bozu, *Cercetări arheologice la Moldova Veche*, comunicare la simpozionul *Istoria Banatului — parte integrantă a istoriei naționale*, Reșița, 28 octombrie 1984. Mulțumim și pe această cale colegului Bozu pentru că ne-a cedat spre publicare piesa împreună cu informațiile necesare.

³ O. Bozu, *Așezarea romană tîrzie de la Moldova Veche, jud. Caraș Severin, raport la a XVIII-a sesiune anuală de rapoarte privind rezultatele cercetărilor arheologice pe anul 1983*, Alba-Iulia, 26—27 martie, 1984; *Ibidem*, la simpozionul *In memoriam Constantini Daicoviciu*, Caransebeș, 1—2 aprilie 1984.

2. *Follis, Constantius II (?)*

inv. N 965

III. **Măcești (oraș Moldova Nouă.** Din această localitate provin 21 de monede din bronz emise în secolul IV, perioadele 351—354, 355—361, în atelierele Sirmium, Constantinopol, Siscia, Nicomedia, cele mai multe din piese aparținând lui Constantius II și C. Gallus. Monedele au făcut parte din colecția Sălceanu Gheorghe (Moldova Nouă) și foarte probabil că s-au desprins din tezaurul descoperit în localitate.

C. Monede bizantine și medievale

IV. **Cuptoare (com. Cornea).** Campaniile arheologice din anii 1983—1985 efectuate în necropola medievală de pe dealul „Sfogea” au scos la iveală numeroase și variate monede, pe care le vom prezenta în ordinea descoperirii lor:

1983⁴1. *Manuel I Comnenul*

Stamenon, 29×23 mm; 3,50; 6

Hendy, 219, tip A, imitație bulgară din anii 1195—1210⁵

Mormint 275 (mai departe M); inv. N 962

2. *Ioan III Vatatzes (1222—1254)*

hyperper; 23×27 mm; 4,29 g; 16 kt; 6

Hendy, pl. 32, nr. 4, emisiunea a 3-a, Magnesia

M 230; N 951

3. *Béla IV (1235—1270)*

dinar banal de Slavonia, 11 mm; 0,58 g; 8

Metcalf, p. 148, tab. 10, 1270

M 276; inv. N 960

4. *Béla IV (1235—1270)*

dinar; 22 mm; 0,50 g; 7

CNH, 248; Unger², I, 255

M 260; inv. N 959

5. *Idem*

dinar, fragmentar; 0,32 g

Avers; Unger², I, 256; CNH, 256Revers; Unger², I, 255; CNH, 248

M 216; inv. N 957

⁴ Colectivul de cercetare: I. Uzum, O. Bozu, Gh. Lazarovici, raport la Sesiunea Anuală de rapoarte arheologice, Alba-Iulia, 26—27 martie 1984.

⁵ Aducem calde mulțumiri colegului Ernest Oberländer-Târnoveanu pentru sprijinul prețios în determinarea monedei.

6. *Idem*

bracteată, AR; 18 mm; 0,21 g

CNH, 276

M 233; inv. N 954

7. *Stefan V (1270—1272)*

dinar; 12 mm; 0,42 g; 3

CNH, 295; Unger², I, 266

M 224; inv. N 953

8. *Idem*

dinar banal de Slavonia, 15 mm; 1,04; 12

M 266; inv. N 961

9. *Carol Robert (1308—1342)*

dinar; 133 mm; 0,66; 6

CNH, 11, Unger², I, 375

M 229; inv. N 955

10. *Idem*

dinar fragmentar;

CNH, 41; Unger¹, II, 382, anul 1330

M 229; inv. N 956

11. Dinar, secolul XIV?

fragment, M 216; inv. N 958

1984⁶

12. *Bernhard II (1202—1256), St. Veit*

pfenig; 0,76 g; 16 mm; 12

Luschin, NZ, 56, 1923, nr. 204

M 11/1984; inv. N 981

13. *Maria (1382—1387)*

dinar; 177 mm; 0,30 g;

Unger², I, 444

M 24/1984; inv. N 982

⁶ Colectivul de cercetare: I. Uzum, A. Oprinescu, Gh. Lazarovici, raport la Sesiunea anuală de rapoarte, arheologice, 22—23 martie, 1985, Tîrgoviște.

1985⁷14. *Geta*

AR; 18 mm; 2,60 g; 1
 BMC, V, 442, Roma, 203 și ulterior?
 RIC, IV. I., p. 319, nr. 38, Roma, 203—208
 M 3/1985; inv. N 1075⁸

15. *Isaac II Angelos (1185—1195)*

Stamenon, 23×21 mm; 2,22 g; 7
 Morrisson, II pl. CIII/B40, Constantinopolis
 M20/1985; inv. N 1 076

16. *Alexios III Angelos (1195—1203)*

stamenon, fragmentar,
 Morrisson, II. pl. CIII/B09
 M20/1985, inv. N 1 077 descoperit împreună cu primul stamenon
 și lipit de acesta

17. *Bela IV (1235—1270)*

dinar; 12 mm; 0,50 g; 2
 Unger², I, 241; CNH, 260
 M33/1985; inv. N 1 078

18. *Stefan V (1270—1272)*

dinar; 10 mm; 0,33 g
 Unger², I, 268; CNH, 297
 M 4/1985; inv. N 1 079

19. *Fragment dinar (?)*, inv. N 1 078, M 4/1985

V. Ilidia (com. Ciclova Română). În cadrul șantierului din zonă, la „Cetatea Beiuului”, în anul 1984 au fost descoperite două monede⁹:

1. *Sigismund I*

dinar, 15 mm; 0,70 g
 Unger¹, II, 457, anii 1387—1389
 Unger², I, 449; CNH, 121
 inv. N 980

⁷ Colectivul de cercetare: I. Uzum, A. Oprinescu, O. Bozu, D. Bălănescu. Într-o primă formă, toate descoperirile monetare din necropolă au fost prezentate la cel de-al II-lea Simpozion național de numismatică, Suceava, 1—2 iunie 1985. De altfel, monedele descoperite aici își găsesc analogii aproape identice cu emisiunile monetare semnalate în necropola de la *Trnjane* (cf. G. Marjanovic-Vujovic, *Trnjane*, Beograd, 1984, p. 171—172).

⁸ Mulțumim mult și pe această cale colegului Eugen Nicolae (Institutul de arheologie din București) pentru sprijinul prețios în determinarea monedei. Despre apariția monedei romane în context medieval ne vom ocupa cu alt prilej alături de alte descoperiri similare.

⁹ Mulțumim și pe această cale colegului Dumitru Țicu pentru că ne-a cedat piesele spre publicare.

2. *Sigismund I*

dinar; 16 mm; 0,75 g
 Unger¹, II, 459, anii 1427—1437
 Unger², I, 450, CNH, 124
 inv. N 979

VI. **Reșița.** Lucrările de dezvelire și conservare a monumentului de arhitectură medievală situat în punctul „Ogășele” au prilejuit descoperirea unor piese de podoabă¹⁰ și a citorva monede:

1983

1. *Ludovic I cel Mare (1342—1382)*

dinar; 0,49 g; 12 mm; 1
 Unger¹, II, 438, anii 1358—1371
 Unger², I, 429, CNH, 94 A*
 M 17; inv. N 946

2. *Idem*

dinar; 18 mm; 0,33; 7
 Unger¹, II, 441, anii 1373—1382
 Unger², I, 432; CNH, 39 A
 Szerecsendénar, 1373¹¹
 M 34; inv. N 950

3. *Sigismund I (1387—1437)*

parvus; 8 mm; 0,23 g
 Unger², I, 451, CNH, 128 B
 M 24; inv. N 947

4. *Idem*

dinar; 15 mm; 0,40; 2
 Unger¹, II, 459?, 1427—1437
 CNH; 124 A
 M 29; inv. N 949

5. *Idem*

dinar; 16,5 mm; 0,63 g; 2
 Unger¹, II, 459, anii 1427—1437
 M 9; inv. 943

¹⁰ Despre lucrările executate în necropola situată lângă monumentul arhitectural, cit și despre bogatul inventar arheologic, vezi I. Uzum, D. Țicu, în *Banatica*, VII, 1983, p. 297—310.

* La o analiză atentă, reversul dinarului prezintă în câmpul drept, în locul siglelor, un cap schițat, asemănător cu profilul de pe reversul unei piese tip Unger 2, I, 438 și aversul unei piese tip Unger 2, I, 432.

¹¹ În publicația *Magyar pénzérmék és papír pénzek*, Budapesta, 1981, p. 43, piesa apare sub această denumire, emiterea sa începând cu anul 1373.

6. *Vladislav I* (1440—1444) ?

obol; 10 mm; 0,49; 12

Unger², I, 476

M 8; inv. N 944

7. *Interregnum* (1444—1446)

obol; 11 mm; 0,28 g

Unger², I, 481, CNH, 153

M 16; inv. N 945

8. *Matia Corvin*

dinar; 10 mm; 0,49 g; 1

Unger¹, II, 574

Unger², I, 574

E. Chirilă, V. Pinte, *Apulum*, VI, 1967, p. 327, grupa XIV, atelier Kremnica, anii 1489—1490, meșter monetar P. Schaidler

M 26; inv. N 948

1985

9. *Maria* (1382—1387)

dinar; 0,51 g; 19 mm

Unger², I, 442; CNH, 114

M 42; inv. N 1116

D. Monede moderne

VII. **Reșița.** În toamna anului 1985, cu ocazia lucrărilor de translație la monumentul din „*Reșița Română*“, la baza fundațiilor au fost descoperite 35 de monede: 1 sfert de florin, 1858 și 34 kreuzeri emiși în anii 1781—1861¹². (Inv. N 1081—N 1115.)

*

Ne vom opri într-un succint comentariu doar asupra monedelor deosebite din punct de vedere numismatic sau istoric.

Drahma Dyrrachium (nr. A/I). Deși este o piesă descoperită izolat, ea nu este o apariție singulară în zonă, deoarece chiar la Moldova Veche este semnalată o drahmă emisă la Dyrrachium¹³.

¹² Piese au fost predate de către ing. Jula Silviu.

¹³ I. Glodariu, *Relații comerciale ale Daciei cu lumea elenestică și romană*, Cluj, 1974, p. 271/150; Având în vedere faptul că punctul descoperirii este apropiat de comuna Pescari, reamintim tezaurul semnalat în această localitate (F. Medeleț, T. Soroceanu, N. Gudea, în *Acta MN*, VIII, 1971, p. 466, notele 22—23) și piesele descoperite în punctul „Culă“, din aceeași localitate (E. Chirilă, N. Gudea, în *Apulum*, X, 1972, p. 713—714).

Hiperperul (nr. C/IV/2) descoperit în necropola de la Cuptoare este un exemplar bine conservat. Pe teritoriul României, monedele de aur emise de împăratul de la Nicaea sînt destul de numeroase, atît în cadrul tezaururilor: Dunărea¹⁴, Oțeleni¹⁵, Isaccea¹⁶, Stoienești¹⁷, Mihai Kogălniceanu¹⁸, cit și în rîndul descoperirilor izolate: Cetățenii din Cale¹⁹, Păcuilui lui Soare²⁰, Pietroasele²¹, Turnu-Severin și Novaci²², Isaccea²³, Enisala²⁴, etc. În Banat, deocamdată nu au fost semnalati hiperperi emiși de Ioan Vatatzes III, cunoscîndu-se doar monedele de aur emise de Manuel I Comnenul în tezaurul de la Variaș²⁵ și cele ale lui Vasile I, Roman V, Nicefor II Botaniates și Vasile II Bulgaroctonul în tezaurul de la Orșova²⁶.

În ceea ce privesc numeroasele descoperiri din Bulgaria²⁷, Turcia²⁸, Grecia²⁹, Ungaria³⁰ și Iugoslavia³¹, menționăm doar tezaurul de la Drama și colecția Ibrahim Pasha Parcel³², care cuprind cîteva monede din aceeași serie tipologică cu moneda de la Cuptoare.

Apariția hiperperului în Banat este firească, avînd în vedere rolul pe care l-a jucat această monedă ca etalon de valoare și mijloc încă din

¹⁴ C. Știrbu, în *Muzeul Național*, II, 1975, p. 353—364, unde sînt comentate pe larg și sursele narative care atestă evoluția hiperperului.

¹⁵ N. Zaharia, în *SCIV*, VI, 1955, 3—4, p. 909; O. Iliescu, în *ArhMold*, II—III, 1964, p. 363—405; Idem, în *RÊSEE*, VII, 1969 -, p. 117.

¹⁶ O. Iliescu, în *SCN*, VI, 1975, p. 239—240, cuprinzînd întreaga bibliografie asupra descoperirii.

¹⁷ Idem. în *ArhMold*, II—III, 1964, p. 394; Idem. în *RÊSEE*, VII, 1969, 1, p. 117, cu bibliografia descoperirii.

¹⁸ O. Iliescu, G. Simion, în *RÊSEE*, II, 1964, 1—2, p. 217—228; O. Iliescu, în *RÊSEE*, VII, 1969, 1, p. 117.

¹⁹ O. Iliescu, în *RÊSEE*, VII, 1969, 1, p. 119.

²⁰ Idem, în *ArhMold*, II—III, 1964, p. 394. De asemenea, în colecția Cabinetului Numismatic al Institutului de arheologie din București se păstrează 1 hiperper, inv. 1774, notă de inventar întocmită de C. Preda, publicat de B. Mitrea, în *Dacia*, N.S., XX, 1976, p. 291/111.

²¹ O. Iliescu, în *SCN*, II, 1958, p. 455/18; Idem. *ArhMold*, II—III, 1964, p. 394—395; Idem, în *RÊSEE*, VII, 1969, 1, p. 117.

²² *Ibidem*.

²³ *Ibidem*: O. Iliescu, în *SCN*, VI, 1975, p. 239—242; B. Mitrea, *op. cit.*, p. 291/108.

²⁴ O. Iliescu, în *ArhMold*, II—III, 1964, p. 394.

²⁵ C. Feneșan, în *Crisia*, 1974, p. 109, nota 13.

²⁶ *Ibidem*, p. 108, nota 5.

²⁷ Tezaurele de la *Silistra* și *Preslav* (M. F. Hendy, *Coinage and Money in Byzantine Empire, 1081—1261*, DOP, XII, 1969, p. 378—379); tezaurul de la *Strumen*, (D. M. Metcalf, în *NC*, 20, 1980, p. 21); tezaurele de la *Tîrgovo* și *Nesebir* (D. M. Metcalf, în *GRBS*, III, 1960, 4, p. 20—207).

²⁸ Tezaurele de la *Stnekli* (M. F. Hendy, în *CH*, VI, 1981, p. 262) *Bergama*, *Agrinion*, *Istanbul*, *Smirna*, *Bursa* (D. M. Metcalf, în *NC*, 20, 1980, p. 2); alt tezaur de la *Istanbul*, (S. Bendall, în *NC*, 142, 1982, p. 66).

²⁹ Tezaurele de la Drama, Thessaly, Erymantheia, Corinth (D. M. Metcalf, în *NC*, 20, 1980, p. 2).

³⁰ Descoperire izolată de la Kigyopuszta. Neavînd acces la bibliografie, deocamdată menționăm că informația ne-a fost furnizată de colegul E. Oberländer-Târnovanu.

³¹ Descoperire izolată de la Sremska Mitrovica, supranota 30.

³² D. M. Metcalf, în *GRBS*, III, 1960, 4, pl. 11/9; pl. 9/6.

prima jumătate a secolului al XIII-lea la nordul Dunării³³. În schimb, descoperirea sa în contextul unei necropole este, cel puțin la prima vedere, deosebită³⁴. Deocamdată ne gândim la o situație întrucâtva asemănătoare: o bracteată de aur, rebătută după o piesă a regelui Ethelred II (978—1016), dar care era utilizată ca podoabă, descoperită în necropola de la Gamehl (Germania)³⁵. Așadar, apariția unei monede de aur în necropolă este destul de rară și considerăm că ea dobindește, probabil, semnificații deosebite în cadrul ritualului funerar.

Pfenigul (nr. C/4/12) scos la iveală în necropola de la Cuptoare reprezintă pînă în prezent al doilea caz de descoperire izolată a monedei, cunoscută sub genericul „apuseană”³⁶. În schimb, piese emise la St. Veit (Austria) sînt semnalate în tezaurele de la Sîmbăteni (jud. Arad)³⁷ și de la Vrșac³⁸. De altfel, monedele apusene sînt prezente în număr destul de mare în structura unor tezaure din Banat (Deta, Gaiu Mic, Vrșac³⁹). Dar, descoperirea acestora în așezări și necropole s-ar putea, astfel, explica prin prezența lor în circulația monetară a secolului al XIII-lea în Banat⁴⁰, ipoteză care, evident, trebuie confirmată prin descoperiri cît mai numeroase. Altfel, tezaurele, cu o structură foarte variată (piese emise la Friesach, Köln, Salzburg, St. Veit, St. Andreas) pot fi interpretate doar ca rezultatul unor capturi sau ca depozite monetare constituite chiar în centrul și apusul Europei și aduse pe diverse căi în Banat⁴¹. În acest sens, nu ar trebui neglijată ideea că, cele cîteva descoperiri izolate să se fi desprins din loturi monetare mai mari.

³³ S. Brezeanu, în *Studii*, 26, 1953, 4, p. 701; O. Iliescu, în *ArhMold*, II—III, 1964, p. 394; Idem, în *RESEE*, VII, 1969, 1, p. 112—114; Idem, în *SMIM*, VIII, 1975, p. 215; E. Oberländer-Târnoveanu, în *BSNR*, LXXV—LXXVI (1981—1982), p. 274—275 (hiperperii lui I. Vatatzes circulă în zona gurilor Dunării deja din deceniul al treilea și al patrulea al secolului al XIII-lea). Pe de altă parte, același cercetător, în comunicarea *Probleme ale circulației monetare în Oltenia în secolele XII—XIII*, prezentată la simpozionul *Cercetarea arheologică și numismatică, factor important în cunoașterea trecutului istoric al poporului român*, Craiova, 1985, atrăgea atenția asupra decalajului de timp dintre data emiterii acestor hiperperi și cea a pătrunderii lor la nord de Dunăre.

³⁴ O monedă de aur Iustinian în necropola de la Callăuș (M 132 — în gura scheletului), cf. C. Preda, *Callatis, Necropola romano-bizantină*, E. Acad. R.S.R., București, 1980, p. 65, 72, nr. 91; O plăcuță de aur într-un mormînt din necropola de la Obîrșia (jud. Olt), cf. O. Toropu, O. Stoica, în *Dacia*, N.S., XVI, 1972, p. 171, fig. 7/18; Moneda de la Kigyopuszta provenea de asemenea dintr-un mormînt. Cu titlu informativ, menționăm descoperirea a 12 monede de aur într-un mormînt din Cehoslovacia (informații E. Oberländer-Târnoveanu și semnalarea cîtorva monede de aur în necropolele din Bulgaria (informații Bucur Mitrea, căruia îi mulțumim și pe această cale).

³⁵ D. V. Rosetti, în *Studii și comunicări*, Pitești, 1971, p. 190—191.

³⁶ Un dinar de Salzburg, descoperit în 1975 la Iliada (cf. D. Bălănescu, în *SCN*, VIII, 1984, p. 132, 23 a).

³⁷ C. Știrbu, în *CN*, III, 1979, p. 81, catalog 105—127 (23 de piese); în acest studiu este prezentat sistemul monetar din centrul Europei și evoluția acestuia.

³⁸ C. Feneșan, *op. cit.*, p. 109—110, cu bibliografia mai veche a descoperirilor.

³⁹ *Ibidem*.

⁴⁰ C. Știrbu, în *CN*, III, 1979, p. 65—66, care prezintă detaliat complexul fenomen al circulației monetare din acele secole precum și stadiul de dezvoltare a relațiilor comerciale ale Transilvaniei cu centrul și apusul Europei.

⁴¹ C. Feneșan, *op. cit.*, p. 107, care atrage atenția asupra unor conjuncturi istorice favorabile (de exemplu cruciadele); C. Știrbu, *op. cit.*, p. 66, care alături de această explicație, menționează și prezența coloniștilor.

Dinarii banali de Slavonia (nr. C/IV/8, 3) nu ridică probleme deosebite, emisiuni de acest gen aparținând lui Bela IV și Stefan V, fiind semnalate în compoziția tezaurelor de la Obad și Tomnatic⁴². Dorim doar să aducem câteva precizări tipologice: astfel, moneda emisă de Ștefan V, foarte bine păstrată, prezintă pe revers siglele S—R, încadrându-se astfel în seria datată de D. M. Metcalf în anii 1270—1272⁴³, în timp ce piesa emisă de Bela IV, aparține seriei date în 1270⁴⁴.

Monedele maghiare descoperite la Cuptoare (C/IV), Ilidia (C/V) și Reșița (C/VI) sînt piese întîlnite frecvent atît în tezaure: Săsarm⁴⁵, Șoimeni⁴⁶, Turda⁴⁷, Cenad⁴⁸, Sebiș⁴⁹, Tomnatic⁵⁰, Muzmat⁵¹, Brăești⁵², cît și în așezări și cetăți: Moldova Veche⁵³, Biharea⁵⁴, Severin⁵⁵, Curtea de Argeș⁵⁶, Tirgoviște⁵⁷ și Cluj „Mănăștur”⁵⁸ (monede emise de Bela IV, Stefan V, Carol Robert, Sigismund I). De asemenea, precizăm că moneda emisă de Matia Corvin, descoperită la Reșița—„Ogășele” reprezintă un tip, întîlnit în tezaurele de la Iara⁵⁹ și Enciu⁶⁰ și chiar în Banat, în tezaurul de la Caransebeș⁶¹.

DANA BĂLĂNESCU

⁴² Obad; I. Sabău, în *SCN*, II, 1958, p. 293/38; C. Feneșan, *op. cit.*, p. 111; Tomnatic; I. Sabău, *op. cit.*, p. 272/12. De altfel, ultimul autor citat sublinia că la mijlocul secolului al XIII-lea, dinarii de Friesach dispar din circulație, fiind înlăturate de emisiunile locale (?) mai bune ale regelui Bela IV (p. 280).

⁴³ D. M. Metcalf, *Coinage in South — Eastern Europe, 820—1396*, 1976, p. 148, tabel 10.

⁴⁴ *Ibidem*. Pentru această categorie de monede vezi și D. M. Metcalf, *Monetarna interpretacija bankskog denara v XIII stoljecu*, în *NV*, 1979, p. 46/83.

⁴⁵ I. Sabău, *op. cit.*, p. 293/37.

⁴⁶ E. Kovács, în *NK*, IV, 1905, p. 12—15; I. Sabău, *op. cit.*, p. 295/44.

⁴⁷ I. Sabău, *op. cit.*, p. 217/55.

⁴⁸ *Ibidem*, p. 287/10.

⁴⁹ *Ibidem*, p. 293/38.

⁵⁰ *Ibidem*, p. 297/54.

⁵¹ L. Rhéthy, în *Arch Ert*, XII, 1892, p. 435; O. Iliescu, în *SCN*, I, 1957, p. 218.

⁵² O. Iliescu, în *SCN*, I, 1957, p. 463.

⁵³ I. Sabău, *op. cit.*, p. 290/24.

⁵⁴ *Ibidem*, p. 286/5.

⁵⁵ Al. Bărcăcilă, în *SCN*, I, 1957, p. 174/3—4.

⁵⁶ B. Mitrea, în *Dacia*, N.S. XIX, 1975 p. 325/96; E. Isăcescu, în *BSNR*, 67—69, 1973—1975, p. 123—130.

⁵⁷ B. Mitrea, în *Dacia*, XIX 1975, p. 301/182.

⁵⁸ P. Iambor, St. Matei, în *Dacia* N.S., XIX, 1975, p. 281/55 b; B. Mitrea, în *Dacia*, N.S. XX, 1976, p. 291/24.

⁵⁹ F. Pap, Z. Milea, V. Feneșan, în *SCN*, V, 1975, p. 170—181.

⁶⁰ E. Chirilă, V. Pinte, în *Apulum*, VI, 1967, p. 327.

⁶¹ E. Chirilă, N. Gudea, I. Uzun, în *Banatica*, I, 1971, p. 182/XIII — o piesă. Detaliile pieselor din catalog sînt prezentate în următoarea ordine: nominal (metal); diametru (în mm); greutate (în grame); cifra care indică poziția axului reversului față de avers pe cadranul unui ceas.

DÉCOUVERTES MONÉTAIRES DE SUD DE BANAT

— IV —

(Résumé)

Dans ce répertoire sont cataloguées les monnaies antiques, médiévales et modernes qui s'ont entrées dans les collections numismatiques du Musée d'histoire de Reșița durant les années 1983—1985.

On rétire spécialement les pièces suivantes:

La drachme issue à Dyrrachium, de Moldova Veche, qui peut être mise en relation avec les découvertes de ce genre de la zone²; ¹³.

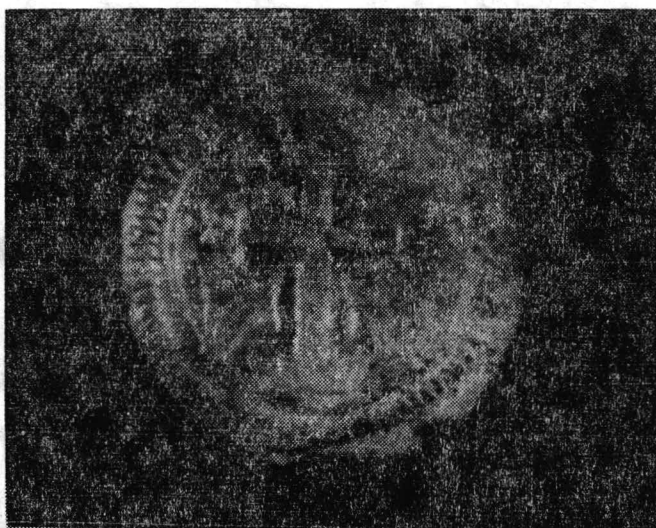
Les monnaies découvertes dans la nécropole médiévale de Cuptoare — *Sfogeia*: *L'hyperpère de Ioan Vatatzes III* (1222—1254), dont l'apparition dans une tombe est assez rare^{34—35}.

Le pfenig issu à St. Veit, représente la deuxième découverte isolée de Banat³⁶.

Les deniers de Slavonia issus de Bela IV et Ștefan V, qui peuvent être datés des années 1270—1272⁴³; ⁴⁴.



Pl. I — Cuptoare: 1 (C/IV/2) — hiperper 2 — stamenon C/IV/1 (mărite de 2 ori).



1



2

Pl. II — Cuptoare: 1 (C/IV/6) — bracteată (mărită de 2,5 ori); 2 (C/IV/3) — dinar banal de Slavonia, Bela IV, (mărită de 4,5 ori).



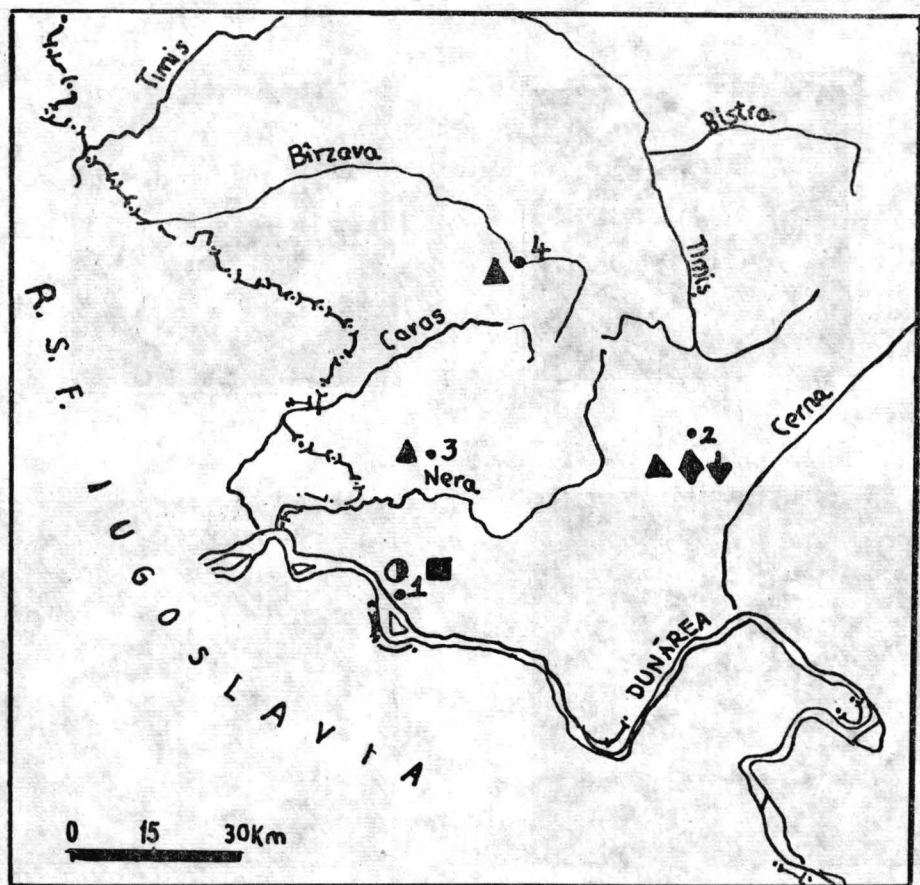
1



2



Pl. III — Cuptoare — monede Ștefan V; 1 — (C/IV/7) — dinar; 2 — dinar banal de Slavonia (C/IV/8), mărite de 3 ori.



Pl. IV — Descoperiri monetare din sudul Banatului: 1 — Moldova Veche; 2 — Cup-
toare; 3 — Ilidia; 4 — Reșița.

- monede grecești; ■ monede romane; ◆ monede bizantine;
 ↓ monede apusene; ▲ monede maghiare.