

DATE CU PRIVIRE LA O STATUETĂ INEDITĂ DE LA LIUBCOVA—ORNIȚA (JUD. CARAȘ-SEVERIN)

Binecunoscută deja în literatura de specialitate¹, stațiunea neolitică de la Liubcova-Ornița rezervă în continuare surprize plăcute pentru cercetătorul ce se ocupă cu studiul ei. Pe lângă săpăturile sistematice de salvare începute din anul 1985² se efectuează și un program sistematic de cercetări de suprafață, avînd în vedere faptul că marea parte a sitului este inundat și, de fiecare dată cînd scad apele Dunării, rămîn la suprafață complexe de locuire cu inventar foarte bogat. De asemenea, lucrările agricole afectează nivelele superioare. Cu ocazia unei astfel de periegheze efectuate în anul 1987, directorul școlii din Gornea, învățătorul I. Dragomir împreună cu soldatul în termen Grigorescu Cătălin au descoperit statueta ce face obiectul prezentelor rînduri (fig. 1). Dată fiind importanța deosebită a piesei, îi vom face o descriere foarte riguroasă:

Factura

Statueta este confecționată dintr-un lut foarte fin, bine frămîntat, în care se disting mici paiete de mică și pietricele de aceeași dimensiuni. Culoarea este brun-roșcată, piesa fiind acoperită cu un slip fin, de culoare neagră, picat în parte, mai ales pe părțile laterale. Datorită faptului că a fost spălată mult timp de apele Dunării, nu ne putem da seama dacă slipul a fost lustruit sau nu. Arderea este foarte bună, piesa avînd consistența unei teracote, la lovire cu rezonanță metalică.

Forma

Reprezentarea este steatopigă, avînd zona tălpilor lătită pentru o mai bună stabilitate în poziție verticală, pe postament. Brațul drept al sta-

¹ I. Kutzian, *A. Körös Kultura*, în *Diss. Pann*, ser. 2, 1944, nr. 92; D. Tudor și colab., în *SCIV*, 16, 2, 1965, p. 395—406; E. Comșa, în *SCIV*, 17, 2, 1966, p. 355—363; *Idem*, în *Dacia NS*, XIII, 1969, p. 11—45; *Idem*, în *SCIV*, 20, 1, 1969; *Idem*, în *Banatica*, I, 1971, p. 85—92; *Idem*, în *Banatica*, V, 1979, p. 537—539; Gh. Lazarovici, *Neoliticul Banatului*, Cluj-Napoca, 1979, rep. poz. 49; S. A. Luca, în *Banatica*, VIII, 1985, p. 465—468.

² SI/1985, Sib/1987. Săpături întreprinse de S. A. Luca.

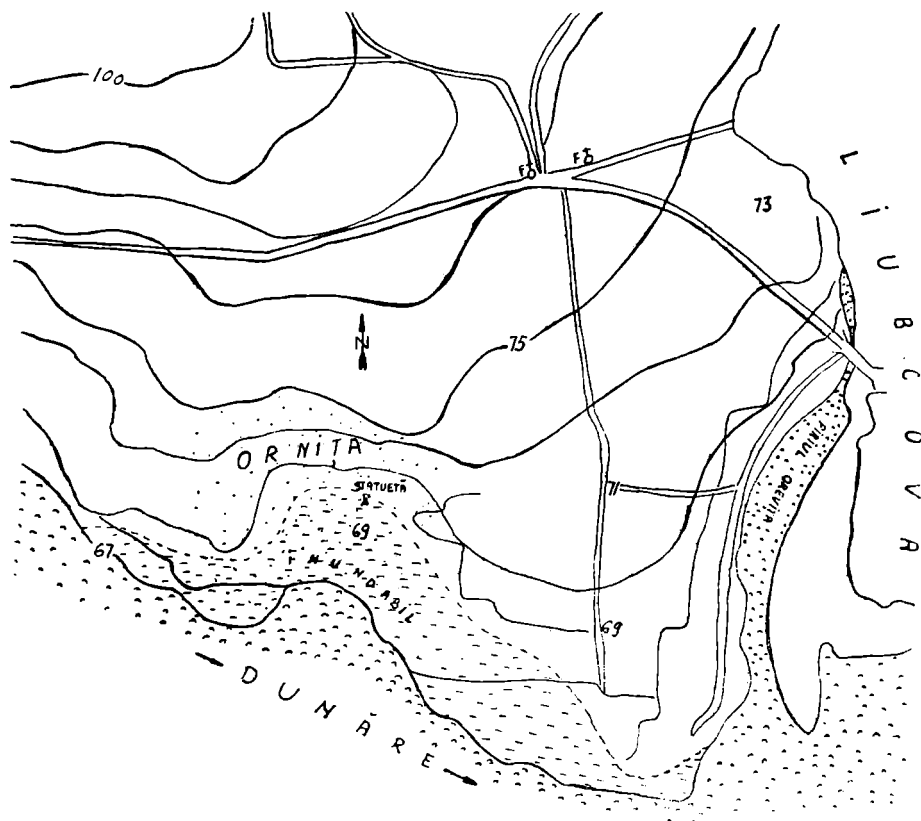


Fig. 1. Așezarea de la Liubcova-Ornița și locul, de descoperire al statuetei.

tuetei este îndreptat către șold, iar cel stâng este dus către umăr, indicându-ne o poziție rituală³. Redarea plastică este foarte bună, distingându-se clar detalii ale îmbrăcăminții, ale obiectelor de cult și a mâinilor. Din păcate, capul statuetei lipsește, fiind rupt din vechime. Interesantă este o perforație ulterioară ce este puțin descentrată spre partea stângă a corpului. Se pare că la un anumit moment, capul statuetei s-a rupt, încercându-se alipirea lui prin fixarea unei tije ce să-i asigure din nou stabilitatea. Nu credem că statueta a avut cap mobil pentru că în zona gâtului ruptura este antică. De altfel, acest tip de statueta are capul destul de disproporționat în corelație cu corpul. Poate și de aceea sînt puține piese întregi⁴. Chiar dacă bănuim cum arată capul la acest gen de reprezentări, nu ne permitem reconstituirea lui, dată fiind unicitatea piesei. Trebuie menționat că bra-

³ Există o ritmică a pozițiilor mâinilor care depinde de porțiunea procesului ritual surprinsă de artistul neolitic. În cazul nostru, poziția derivă de la statuetele în picioare, cu mâinile în șolduri, caracteristice lumii târzii vinčiene: M. N. Vasić, PV, III, 1936, sl. 541, adîncimea 4,3 m, sl. 296, adîncimea 4,38 m — Lady of Vinča — ni se pare cel mai reprezentativ exemplu.

⁴ În stațiunea de la Liubcova nu există nici una întreagă. S-a găsit fie trunchiul, fie capul statuetei, unele cu perforații ulterioare. Materialul este în curs de prelucrare la MJI Reșița.

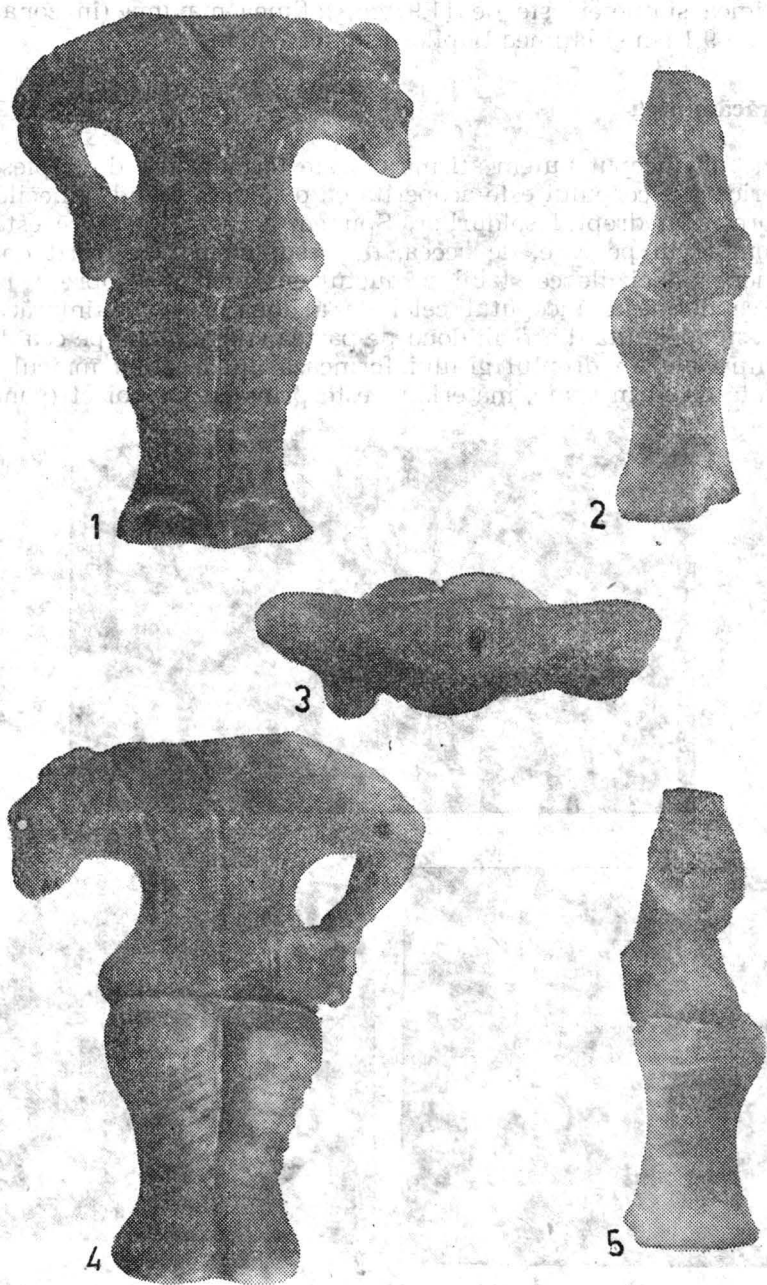


Fig. 2. Statueta descoperită la Liubcova-Ornița.

țele sînt perforate, lucru caracteristic o bună bucată de vreme în cultura Vinča⁵.

Înălțimea statuetei este de 11,9 cm, lățimea maximă (în zona coateilor) este de 9,1 cm și lățimea tălpilor este de 4,4 cm.

Îmbrăcămintea

De la bun început putem afirma că este formată din două piese. Partea superioară a corpului este acoperită cu o cămașă avînd mînele lungi, ce se oprește în dreptul șoldurilor. Spunem aceasta, deoarece este redat plastic ombilicul pe care, de aceea, îl presupunem neacoperit de bluză. De asemenea, inciziile ce stabilesc ductul cusăturilor se opresc, înaintea inciziei ce definește începutul celei de a doua piese de îmbrăcăminte. Cămașa este alcătuită din fișii, două pe partea stîngă, două pe cea dreaptă, cusute între ele. În dreptul gîtului formează un decolteu în icul căruia, atît în față cît și în spate, materialul este prins cu un obiect (pandativ)

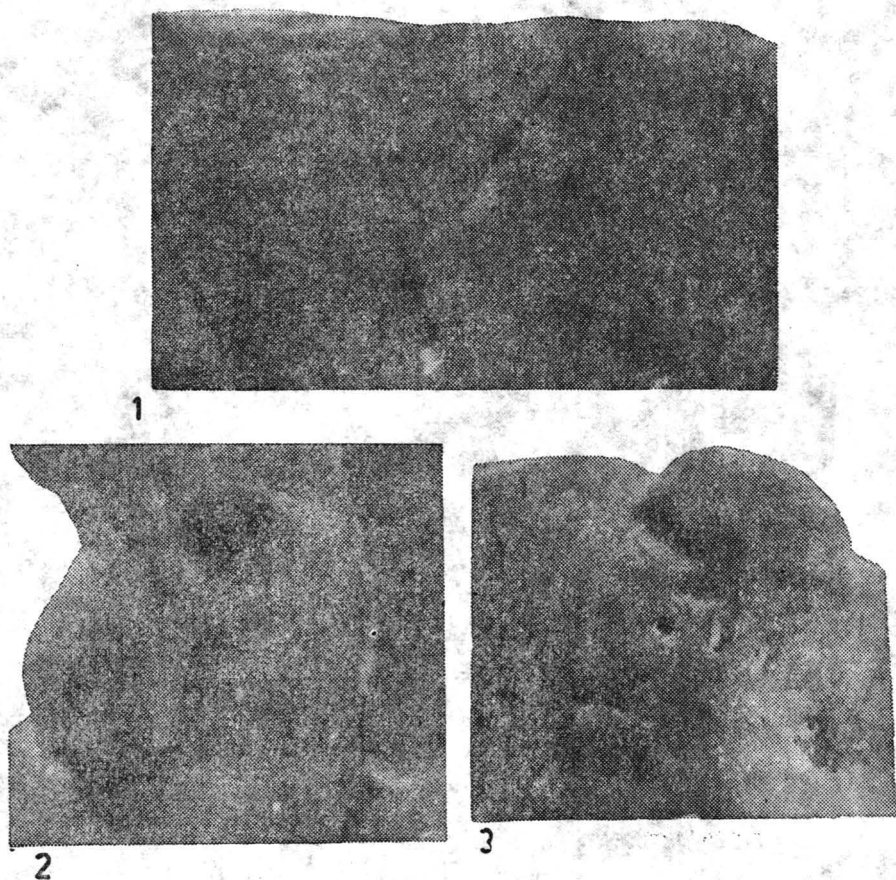


Fig. 3. Detalii cu pandativul (a,) vasul (b) și masca (c).

⁵ Pentru Banat vezi: Gh. Lazarovici, *op. cit.*, p. 91, categoria B; fig. 8; p. 94—101.

perforat în trei locuri, după cum ne sugerează redarea lui plastică (fig. 3/1; 5/1). Este greu de definit natura acestei piese de îmbrăcăminte, săpăturile arheologice dându-ne multe informații cu privire la piese perforate, greu de interpretat. Credem că este vorba despre un pandantiv-prinzător, datorită faptului că este în unitate organică cu cămașa și pentru că piesa este dublă, asigurând o bună prindere a materialului în icurile cămășii. Cele două piese pot fi realizate din lut, piatră sau chiar os.

În dreptul coatelor, statueta are redată cu deosebită minuțiozitate două brățări ce string mîneca (una la cotul stîng, cealaltă la cel drept). Brățări de lut, piatră sau scoică fosilă se cunosc inclusiv în așezarea de la Liubcova⁶. De la coate pînă în dreptul palmelor ne sînt sugerate, prin intermediul unor caneluri, falduri orizontale. Modul în care au fost realizate este foarte greu de presupus, poate prin prinderea cu sfoară a materialului. Precizăm că, modul în care sînt dispuse, fișiile de material din care este cusută bluza, ne sugerează obținerea lor cu ajutorul unui război de țesut îngust, fișiile fiind prinse prin cusătură între ele⁷.

Partea inferioară a corpului, de sub nivelul soldurilor în jos, este acoperită cu o fustă (pantaloni?) realizată din două fișii mari de pînză, drapate independent, prin aceeași metodă ca și partea inferioară a mîne-cilor bluzei. Sugerarea drapajului se face tot prin caneluri. Sesizăm faptul că, această piesă de îmbrăcăminte se termină undeva sub nivelul genunchilor. Laba piciorului este ruptă din vechime neputînd, deci, trage concluzii asupra încălțămintei. Nu putem ști dacă reprezentarea a fost sau nu încălțată. Singura observație pe care o putem face este că, postamentul are o incizie mediană ce sugerează cele două labe ale piciorului. Piesa inferioară de îmbrăcăminte este susținută de o sfoară (brîu?) redat de jur împrejurul piesei printr-o incizie adîncă.

Inciziile ce redau cusăturile sau alte piese de îmbrăcăminte sînt încrustate cu alb, într-o manieră caracteristică culturii Vinča și celor din neoliticul dezvoltat. De asemenea, observarea atentă a piesei ne-a permis să sesizăm faptul că *cel puțin* fișiile exterioare a cămășii, și masca au fost vopsite cu roșu în tehnică *crusted*. Urme de vopsea au fost sesizate sub brațul drept și cel stîng, în zona vasului, dar *nu pe el* și pe mască. Pic-tura s-a exfoliat datorită faptului că a fost spălată de apa Dunării și, fiind realizată după ardere, nu prezintă atîta rezistență ca și cînd ar fi realizată înainte de ardere. Cazuri de pictare cu roșu sau galben în teh-nică *crusted* se întîlnesc des în nivelele superioare ale așezării vinčiene de la Liubcova.

Atributele esențiale

Sexul statuetei este feminin. Folosim ca elemente hotărîtoare pentru aceasta steatopigia accentuată, pîntecele bine evidențiat și modelarea plastică a sînilor. Sexul nu este redat, tocmai datorită îmbrăcăminte ce-l ascunde. Poate tot în favoarea sexului feminin pledează și faptul că statueta este îmbrăcată în întregime, avînd și podoabe ce o înfrumusețază

⁶ Vezi nota 12.

⁷ Mulțumim cercetătorului Fl. Medeț (Complex Muzeal Timiș) pentru ajutorul acordat în interpretarea acestei piese de îmbrăcăminte.

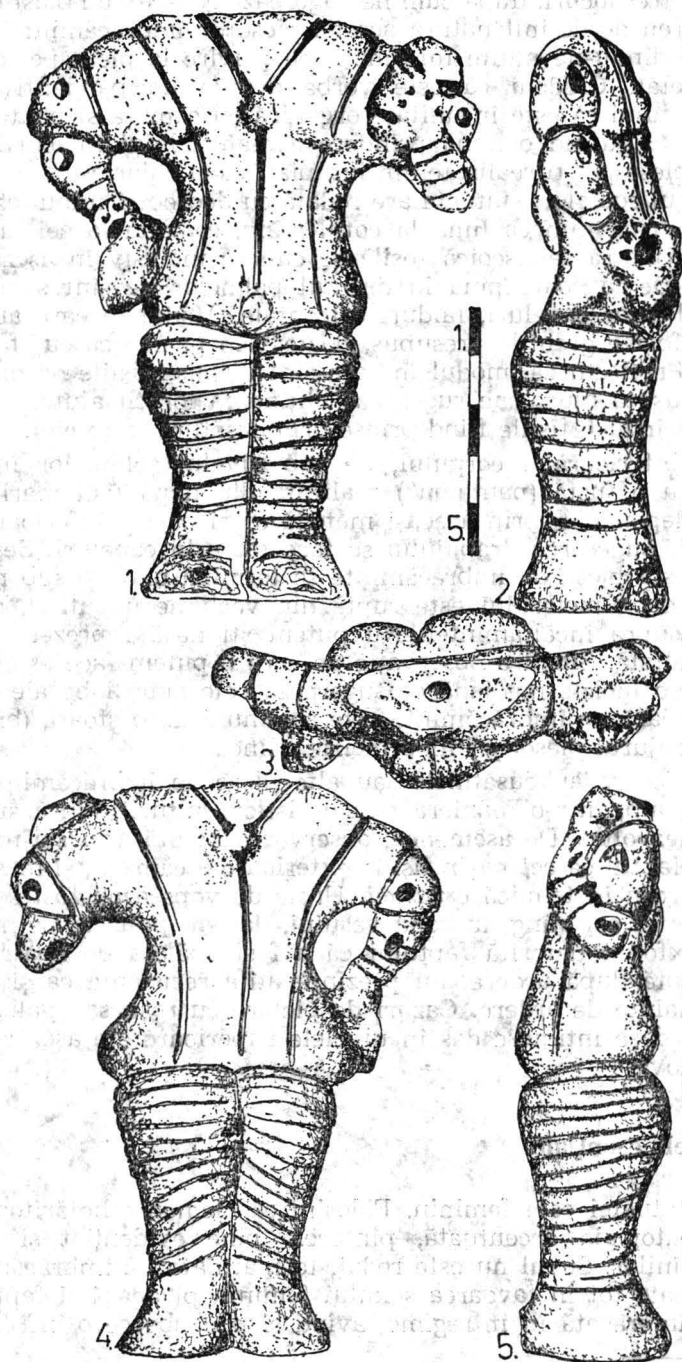


Fig. 4. Statueta descoperită la Liubcova-Ornița.

(cele două pandantive-prinzători, cele două brățări și faldarea fustei (pantaloni?) și părții inferioare a mîneilor).

După cum am mai afirmat, mîna stîngă a statuei ce este dusă către umăr, presează o mască (fig. 3/2; 5/2; — în detaliu). Realist realizată, ochii puțin oblici și gura redată printr-o incizie adîncă, aceasta ne sugerează faptul că este puțin mai mare decît fața umană, în partea ei inferioară existînd o prelungire de care este apucată cînd acoperă fața. Lucru esențial este *acoperirea ei cu palma mîinii stîngi*, redată cu deosebită minuțiozitate, sugerînd o poziție de repaus ante- sau post procesului ritual, într-un cuvînt, o poziție de veghe.

În mîna dreaptă se află un vas (fig. 3/3; 5/3 — în detaliu) sprijinit de șold, după toate probabilitățile, un recipient pentru libații. Forma vasului este curioasă (considerăm că nu este o greșeală a artistului redarea acestei forme, deoarece întregul ansamblu al statuei are reale valențe plastico-artistice). Sintem de părere că vasul este de tip *askos*. De altfel, întregul ansamblu al vasului prin arcuirea sa exterioară de la buză pînă la fundul ascuțit, ca și toarta lată și mare ce unește buza cu maximul diametrului, ne îndreaptă cu gîndul spre această formă de vas.

În timpul procesului ritual, statueta poate fi folosită în două poziții fundamentale: a) pe postament. În acest caz stă sprijinită pe talpa sa mult lătită. b) agățată. Poate fi agățată la gît sau în cadrul unui complex cu ajutorul unei sfori ce este trecută prin perforațiile din brațe.

Se pare că, statueta stătea pe postament, poate în cadrul unui complex cultic, și la momentul poziției de veghe (cînd nu era folosită la procesul ritual).

Analogii

Datorită faptului că nu există nici o analogie perfectă ce să redea totalitatea atributelor esențiale ale statuei prezentate, ne vom referi la paralelele existente între diferite subansamble ale ei și alte piese existente în arealul vinčian sau în lumea contemporană sau mai tîrzie.

Asemănări sînt pentru forma statuei⁸, cămașă⁹, modul de perforare al brațelor¹⁰, pandantivul-prinzător¹¹, brățări¹², modul de faldare al cămă-

⁸ M. M. Vasić, *PV*, I, 1928, sl. XXXIII/145, adîncime 4,6 m; *Idem*, *PV*, II, 1936, p. 301, pl. LXXX, adîncime 6,2 m; *Idem*, *PV*, III, 1936, sl. 296, p. 541, adîncime 4,1 m; p. 119, adîncime 3,4 m, pl. XXX; D. Srejšović, în *IPEK*, Band 21, 1964—1965, Taf. 22/1—Divostin; N. Tasić, *Neolitska plastika*, Beograd, 1973 — forma de tip: fig. II/b, T. XV (dreapta jos) și T. LIII; xxx, *Neolit južnog Banata*, Novi Sad, 19, p. 23 — Vršet — At; Vl. Dumitrescu, *The Neolithic Settlement at Rast*, *BAR*, 72, 1980, pl. LVII; Gomolava — xxx, *Katalog*, Novi Sad, 1986, fig. 1, fig. 2 (jos mijloc — pe tron).

⁹ Faldarea mîneilor — M. M. Vasić, *PV*, III, 1936, sl. 299—300, adîncimea 5,4 m; sl. 429, adîncimea 4 m; N. Tasić, *op. cit.*, T. XXXVIII/14; M. Gimbutas, în *La civilisation de Cucuteni en contexte européenne*, Iași, 1988, p. 105, fig. 1 — se redă și ombilicul.

¹⁰ D. Srejšović, *op. cit.*, fig. 21/2 — Predonica; N. Tasić, *op. cit.*, T. XV/4; M. Gimbutas, *op. cit.*, fig. 1.

¹¹ M. M. Vasić, *PV*, III, sl. 467, adîncimea 2,5 m; D. Srejšović, *op. cit.*, Taf. 20/3 — Prîstina — Kosovo; Taf. 21/1, 4.

¹² N. Tasić, *op. cit.*, T. XXXVIII/14; brățări sînt întîlnite des în lumea neolitică și pot fi confecționate din *Spondylus* (*Jungsten Zeit in Bulgarien*, 1982, 217

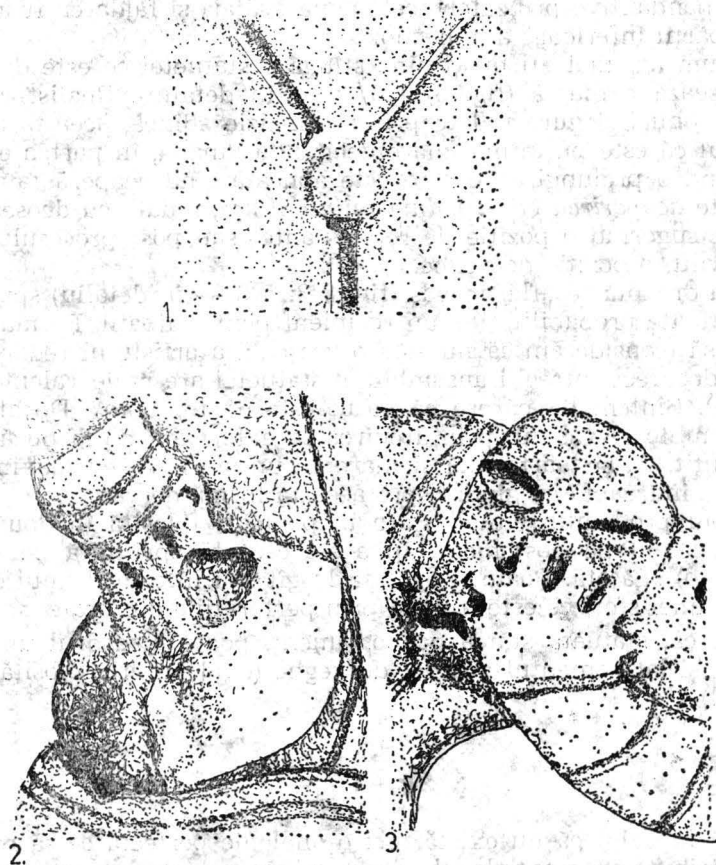


Fig. 5. Detalii cu pandantivul (a), vasul (b) și masca (c).

șii în zona antebrățelor¹³, modul de faldare al fustei (pantaloni?)¹⁴, vas¹⁵,

a—b; E. Comșa, în *Dacia NS*, XVIII, 1973, p. 61—77), lut (un frumos exemplar îl avem în stațiunea de la Pojejena-Nucet); alte două provin din stațiunea de la Liubcova-Ornița; piesele sînt inedite), piatră (dintr-o fosilă — un *Spondylus* am afirmat în *Banatica*, VIII, p. 76 — este confecționată brățara de la Gornea-Locurile Lungi) și aramă (E. Comșa, *Neoliticul pe teritoriul României — considerații*, Ed. Academiei R.S.R., București, 1987, p. 40).

¹³ Vezi supra, nota 9.

¹⁴ M. M. Vasić, *PV*, III, 1936, sl. 201, adîncimea 6,3 m; sl. 130, adîncimea 7,8 m — toată îmbrăcămintea faldata (aici este de fapt o togă!), sl. 516; N. Tasić, *op. cit.*, T XXXVII/140; xxx, *Istoria României*, I, 1964, p. 68, fig. 12/4; D. Berciu, *Contribuții la problemele neoliticului din România în lumina noilor cercetări*, București, 1961, fig. 249/2 — Gumelnița I b; S. Marinescu-Bîlcu, *Cultura Precucuteni pe teritoriul României*, București 1974, fig. 82/3, 6; VI. Dumitrescu, *Arta preistorică în România*, București, 1974, fig. 221—222, 227 (pictat); *Idem*, *Arta culturii Cucuteni*, București 1979, fig. 164—165: Trușești—Cucuteni A; xxx, *Jungstenzeit in Bulgarien*, 1982, p. 139, fig. 156 (pentru oprirea la genunchi a îmbrăcămintei); M. Gimbutas, *op. cit.*, p. 116, fig. 13 (aici poate sînt un fel de jambiere).

¹⁵ Astfel de vase se întîlnesc în special în mediul gumelnițean și sălcutean: D. Berciu, *op. cit.*, Sălcuța — fig. 12/7; Reșca — fig. 13/3 (aproape identic cu exem-

mască¹⁶, pictură¹⁷, încrustație¹⁸, poziția miinilor și modelarea lor plastică¹⁹. Sesizăm că există, la acest orizont cronologic, altare de cult pe care sînt dispuse figurile în poziție șezîndă ce au în față vase de libație²⁰.

*

Încercare de interpretare a piesei

Statueta, în ansamblul său, ne sugerează o evoluție în cultul și concepția cu privire la fertilitate și fecunditate în neolitic, prin apariția unui instrumentar adecvat în ceea ce privește ritualul. Atributele esențiale o detașează de marele grup al idolilor de acest tip. Că procesul ritual este diversificat, ne-o demonstrează și poziția tinerei fete, de veghe, făcîndu-ne parcă să așteptăm și alte etape, necesare, de ritual. Același lucru îl demonstrează și putința folosirii polivalente a piesei în procesul ritual (poate sta ori pe un postament, ori poate fi purtată agățată cu anumite ocazii). Apariția singulară (la stadiul actual de cunoaștere al bibliografiei) a atributelor esențiale ale piesei ne dau o imagine realistă, credem noi, a instrumentarului individual în timpul sărbătorilor cultice, *în anumite ocazii cu caracter special* legate de cultul fertilității și fecundității. În aceste ocazii un element de reală importanță era, după părerea noastră cu certitudine, mascarea personajelor. În neolitic măștile sînt, fără îndoială, tipice în diferite etape — de aici și relativ restrînsa gamă tipologică a măștilor reprezentate pe fața statuetelor neolitice.²¹ Civilizațiile din Orient prezintă, la orizonturi cronologice contemporane, un panteon gata format, zeii cu atribute fixe și cu întrupare umană. Aici, tonuri în semnificație îl dau *atributele* zeilor (îmbrăcămîntea specifică, atitudinea, alte atribute specifice etc.), spre deosebire de lumea neolitică de la noi, unde se pare că gestul, ritmica sa, avea o mare semnificație rituală²² în strînsă

plarul nostru); Verbicioara — fig. 15; Sălcuța II a — fig. 109/3; Vl. Dumitrescu, *Arta culturii Cucuteni*, 1979, Izvoarele-Cucuteni A, p. 84, fig. 64 (acest exemplar l-am dat pentru forma sa extrem de interesantă); Vl. Dumitrescu, *Esquisse d'une préhistoire de la Roumanie*, 1983, fig. 11/6; xxx, *Jungstenzeit in Bulgarien*, 1982, p. 128, fig. 145 a—d, fig. 174.

¹⁶ O mască de lut provine din așezarea Starčevo-Criș de la Zăuan: E. Lako, în *ActaMP*, I, 1977, p. 44, fig. 3/1; un cap mascat de dimensiuni foarte mari ce făcea, probabil, parte dintr-un complex de cult provine de la Zorlențu Mare și se află în depozitele M.J.I.R.; N. Tasić, *op. cit.*, fig. I/a — tip identic de mască preluat însă de pe fața figurinelor; Vl. Dumitrescu, *Arta neolitică în România*, 1968, p. 56.

¹⁷ O mare parte a plasticii și protomelor de vas din lut descoperite la Liubcova-Ornița în ultimele campanii, din nivelele superioare este pictată în roșu sau galben în tehnică *crussted*.

¹⁸ Începînd cu cele mai timpurii nivele vinčiene de la Liubcova-Ornița (Vinča A) ceramica incizată este, în marea ei majoritate, încrustată cu alb. Analize a supraîncrustației nu au fost efectuate.

¹⁹ D. Srejić, *op. cit.* Taf. 20/3 — Priština; Taf. 21/1 — Predionica; Taf. 21/2 — Vinča; și *supra*, nota 3.

²⁰ Ni se par foarte interesante aceste tipuri de altare. Chiar dacă corelația dintre vas-statuetă-altar-cultul fertilității și fecundității pot fi puse sub semnul întrebării, sesizăm apariția lor; Gh. Lazarovici, în *ActaMP*, XI, 1987, p. 37, 6.1., fig. 9. Cu titlu de curiozitate observăm apariția unor astfel de statuete în lemn de astă dată: Leo Fobenius, *Cultura Africii*, București, 1982, II, fig. 130 — Camerun.

²¹ N. Tasić, *op. cit.*, fig. I.

²² O. Drimba, *Istoria culturii și civilizației*, București, 1984, I, p. 45.

legătură cu mascarea²³. Chiar dacă se constată impulsuri culturale spre zonele sud-est europene prin filieră balcano-anatoliană (exemple clasice au devenit tăblițele de la Tărtăria²⁴, semnele pe fundul anumitor vase²⁵, ca și legăturile de atâtea ori demonstrate²⁶), ideile religioase din lumea neoliticului contemporan cu statueta discutată prezintă încă tare șamanice, masca avînd rolul primordial în cadrul cultului. Acest tip de mască își face apariția în neoliticul sud-est european odată cu apariția culturii Vinča²⁷. În mentalitatea omului neolitic se pare că avea rolul de-a transforma omul în zeu²⁸.

O altă etapă specifică în ritualul neolitic este, fără îndoială, libațiunea (vărsarea). Obicei întâlnit în Orient nu arareori, fundamental în viziunea asupra cultului fertilității și fecundității²⁹, efectuîndu-se și în spațiul carpato-dunărean, dovada cea mai clară fiind statueta în discuție. Astfel se explică și apariția unor vase de tip *askos*, *rhyton*, precum și a vasului statueta de la Liubcova. Că statueta reprezintă un personaj ce se pregătește pentru o libație (vărsare), ni se pare un fapt netăgăduit. Pentru aceasta pledează vasul de tip special (*askos*?) și faptul că acesta se află în mîna dreaptă (care este de obicei „mîna de lucru”). Libația se efectuează în corelație cu cultul fertilității și fecundității, fapt sugerat în primul rînd de sexul feminin al statuetei³⁰. Asupra conținutului vasului nu putem emite decît ipoteze. Cea mai apropiată de adevăr ni se pare cea

²³ Asupra semnificației măștii studiile etnografice au ajuns la păreri diversificate. O viziune foarte interesantă este în: M. György, *Civilizația și culturile Africii vechi*, București, 1983, p. 176; „...Nu am putea cîrmui acest ținut fără puterea măștilor, deoarece niciodată nu ne-a stat la dispoziție o forță armată“. De altfel, funcțiile fundamentale ale măștii sînt date de Lévi-Strauss care ne spune că masca are funcția de a transmite un mesaj...“ prețioasă, ea se transmite din generație în generație“ (I. C. Gulian, *Lumea cultură primitive*, București, 1983, p. 107).

²⁴ N. Vlassa, în *Dacia* NS, VII, 1963, p. 485—494; *Idem*, *Neoliticul Transilvaniei*, Cluj-Napoca, 1976, p. 28—44.

²⁵ M. Roska, *Die Sammlung Szofia von Torma*, Cluj, 1941, Tafel CXXXI—CXXXVI — Turdas.

²⁶ D. Berciu, *op. cit.*, p. 510—526; Gh. Lazarovici, în *Pontica*, IV, 1971, p. 38; *Idem*, *Neoliticul Banatului*, 1979, p. 72—75, 131—132, 137—139; A. Lasló, în *Mem. Ant.*, II, 1970, p. 71; N. Vlassa, *Neoliticul Transilvaniei*, 1976, p. 161—198; S. Marinescu-Vîlcu, în *Pontica*, X, 1977, p. 41—42; Vl. Dumitrescu, *Esquisse d'une préhistoire de la Roumanie*, 1983, p. 88, 100.

²⁷ Idolii cu mască triunghiulară apar pentru prima dată în mediul tîrziu Starčevo-Criș, odată cu apariția culturii Vinča A: Gh. Lazarovici, în *ActaMN*, XVIII, 1980, p. 20, fig. 47—10; E. Comșa, *Neoliticul pe teritoriul României — considerații*, 1987, p. 33 (Ostrovl Banului). La orizontul „șocului“ Vinča C, se pare generate de acesta, apar în mediul Tisa I, figurine pe tron cu mască triunghiulară: xxx, *The Late Neolithic of the Tisza region*, Budapest-Szolnok, 1987, (J. Korek, p. 53, fig. 14; P. Raczky, p. 82, fig. 44; K. Hegedus, — J. Makkay, p. 87, fig. 4).

²⁸ Vezi supranota 23.

²⁹ Libațiunea (vărsarea) este întâlnită în diferite contexte la civilizațiile orientale vechi: S. A. Tokarev, *Religia în istoria popoarelor lumii*, ed. II, București, 1976, p. 288—289, (zeița Ibis cu cap de vacă săvîrșește libațiunea...); în Asiria: C. Daniel, *Civilizația asiro-babiloneană*, București, 1981, p. 167, 189.

³⁰ S. Marinescu-Bîlcu, în *Pontica*, X, 1977, p. 42; pentru scene de libație vezi supranota 29. De altfel, anumite statui din Orient ce definesc scene de libație, după părerea noastră, sînt interpretate în diferite moduri; zeița Iștar — S. A. Tokarev, *op. cit.*, p. 288, 4; zeiță ce aduce apă — C. Daniel, *Civilizația sumeriană*, București, 1983, p. 160—161; zeiță cu urnă de sacrificii — V. Zamanovskiy, *La început a fost Sumerul*, București, 1981, p. 204; M. Eliade, *Istoria credințelor și ideilor religioase*, I, București, 1981, p. 41.

după care va fi conținut apă. Apa are un rol bine determinat în cultul fertilității³¹, vasele fiind principalul suport necesar în vraja aducerii ploii. De altfel, în lucrarea mai sus citată se ajunge la concluzii interesante prin studiul unor obiceiuri legate de fertilitate și fecunditate la popoarele din Europa³². După unii cercetători, ideile religioase ale omului neolitic sînt legate de solidaritatea mistică între om și vegetație, fertilitatea pămîntului fiind solidară cu fecunditatea feminină³³. Belșugul recoltelor depinde de femei, fiind socotite principalele responsabile ale misterului creației, misterului religios ce guvernează originea vieții, hrana și moartea³⁴.

Unele etape ale acestui mister religios le bănuim, descoperirile mai vechi sau mai noi indicîndu-ne existența unui cult diversificat, cu instrumentar adecvat. Amintim în primul rînd *sanctuarele* din rîndul cărora se detașează cele de la Parța³⁵ și Căscioarele³⁶. În al doilea rînd, trebuie să luăm în considerare statuetele pe tron³⁷, cele duble³⁸, cele ce ne apar în diverse alte poziții rituale³⁹ și, nu în ultimul rînd, statueta de la Liubcova. Existența lor, coroborată cu o interpretare adecvată, credem că ne permite să afirmăm că în epoca neolitică (cel puțin odată cu neoliticul dezvoltat!) există reprezentate prin statuete momente evolutive din viața divinității, căreia oamenii neoliticului îi împrumutau trăsăturile caracteristice proprii lor existențe⁴⁰. Apariția statuetei de tipul celei de la Liubcova sau celei amintite mai sus⁴¹ credem că sugerează existența unui adevărat panteon legat de cultul fertilității și fecundității. Nu putem să facem, în stadiul actual al cercetărilor, o netă departajare între diferitele zeități dar

³¹ J. Fraser, *Creanga de aur*, București, 1980, I, p. 135—164.

³² *Ibidem*, III, p. 244—245; pentru vechimea foarte mare a obiceiurilor legate de fertilitate și fecunditate în Europa, autorul aduce următoarele argumente în ceea ce privește ritualurile legate de grîu: ...Nu există nici o categorie anumită de persoane desemnată să îndeplinească ritualul (nu există preoți), oricine poate să le îndeplinească la nevoie; nu se aleg locurile anume pentru îndeplinirea ritualului; se recunosc spirite, nu zei; ritualurile sînt mai degrabă magice decît propitiatorii. La pagina 264 se observă faptul că fecioarele sînt cele care îndeplinesc ritualurile legate de recoltă.

³³ M. Eliade, *op. cit.*, p. 41.

³⁴ *Ibidem*.

³⁵ Gh. Lazarovici, Z. Kalmar, Fl. Brașoveanu, A. S. Luca, în *Banatica*, VIII, 1985, p. 7—46. Se pare că este un sanctuar legat de sacrificarea taurului; cultul său.

³⁶ Vl. Dumitrescu, în *SCIV*, 16, 2, 1965, p. 215—237; *Idem*, în *Dacia NS XIV*, 1970, p. 5—24, pl. III; H. Dumitrescu, în *Dacia NS*, XII, 1968, p. 381—394; Vl. Dumitrescu, în *Cultură și civilizație la Dunărea de Jos*, (extras), II, p. 73—81 (stratigrafie); p. 69—72 (sanctuar). Pentru discuții: M. Eliade, *op. cit.*, p. 51.

³⁷ Gomolava; xxx, *Katalog*, 1986, fig. 2 (jos în mijloc); xxx, *The Late Neolithic of the Tisza region*, 1987, p. 53, fig. 14; p. 82, fig. 44; p. 87, fig. 4; Vl. Dumitrescu, *Esquisse...*, 1983, fig. 12/8; M. Gimbutas, *op. cit.*, fig. 2/2; 21/3; M. M. Vasić, *PV*, III, 1936, sl. 509, 518, 521, 524, 529, 530, 533, 535, 541, 543, 545, 548, 554, 555; între 2, 3 și 6 m.

³⁸ Vl. Dumitrescu, *Arta preistorică în România*, 1974, fig. 193 — Rast, fig. 249 — Gumelnita; Gh. Lazarovici, *Neoliticul Banatului*, 1979, p. 89; Gomolava, xxx, *Katalog*, Novi Sad, 1986, fig. 1; Vl. Dumitrescu, *Esquisse...*, 1983, fig. 12/7; 18/8; Gh. Lazarovici și colab., în *Banatica*, VIII, 1985, pentru altarul dublu; M. M. Vasić, *PV*, III, 1936, sl. 549 a—c, D6.1 m. p. 119; sl. 551, D4.5 m; sl. 552, D2.8, p. 120.

³⁹ Există statuete ce reprezintă diverse poziții pe care le considerăm reproduse datorită caracterului lor ritual: Vl. Dumitrescu, *Arta neolitică în România*, 1968, fig. 58; 88/3; M. Gimbutas, *op. cit.*, fig. 5/3; 6; M. M. Vasić, *PV*, III, 1936; sl. 550, D4.1 m, p. 120.

⁴⁰ S. Marinescu-Bîlcu, în *Peuce*, VI, 1977, p. 16.

⁴¹ Vezi *supranotele* 37—39.

sesizăm diversificarea de atribute ce este rezultantă sigură a diversificării categoriale între zeități. Poate că statueta de la Liubcova ne indică un caracter de „mistere“ al practicării cultice. Existența măștii ne arată persistențe mai vechi în ritual. Se pare că „vraja“ se rupea la momentul în care masca era luată de pe față. Chiar dacă unii autori consideră că este abuziv să vorbim de religie neolitică⁴², putem în schimb să vorbim de idei religioase existente.

În încheiere, considerăm că prin analogiile sale, piesa se leagă cronologic de orizontul Vinča C—D⁴³. La Liubcova, unde săpăturile noastre continuă, au fost surprinse în nivelele I—II elemente clare Vinča C⁴⁴. Deocamdată, elemente mai târzii (Vinča D) au fost surprinse doar în perieghenze⁴⁵.

ADRIAN SABIN LUCA — ION DRAGOMIR

DATEN ÜBER EINE BIS JETZT UNBEKANTE STATUETTE VON LIUBCOVA-ORNIȚA, KREIS CARAȘ-SEVERIN

(Zusammenfassung)

Im ersten Teil des Aufsatzes beziehen sich die Autoren auf den Ort der zufälligen Entdeckung der Statuette (Abb. I)¹⁻².

In der Fortsetzung wird eine ausführliche Beschreibung des kleinen Standbildes gemacht: Faktur, Form (Abb. 2, 4)³⁻⁵, Kleidung, und wichtigste Eigenschaften (Abb. 3,5). Die Anlagen der verschiedenen Bestandteile der Statuette im Raum der Kultur Vinča und der Horizonte die mit dem Ausgang des späten Neolithikums gegenwärtig sind werden hervorgehoben⁶⁻²⁰.

Die Verfasser versuchen, die Statuete zu interpretieren indem sie von archäologischen und ethnographischen Daten ausgehen. Die Schlussfolgerung: wegen der Einmaligkeit, stellt die Statuette eine durch Maskieren und Libation gekennzeichnete, notwendige Etappe im Fruchtbarkeitskult dar. Es wird gezeigt, dass ausser Sanctuarien und Altären im späten Neolithikum auch Statuetten existieren, die als Götter verstanden werden können. Diese Statuette vergrößert das (geahnte) Pantheon der neolithischen Gottheiten²¹⁻⁴².

Die Statuette wird in den Horizont Vinča C—D eingereiht⁴³⁻⁴⁵.

⁴² V. Gordon Childe, *De la preistorie la istorie*, București, 1967, p. 72.

⁴³ La Vinča descoperirile care constituie cele mai bune analogii sînt în jurul adîncimii de 4 m.

⁴⁴ În locuința 4 din 1985 sînt cele mai tipice elemente. În anul 1987, stratul de depunere Vinča C a avut o grosime destul de mare (80 cm).

⁴⁵ Sînt în curs de prelucrare cîteva piese provenite din perieghenze, încadrabile la orizont Vinča D: M. M. Vasić, *PV*, III, 1936, sl. 382, 04,4 m; p. 71; sl. 390 (?), 0,43 m; p. 73; sl. 429 D4 m; p. 82; sl. 462, D2,9 m, p. 92.