

TIBISCUM — PRINCIPIA CASTRULUI MARE DE PIATRĂ (I)*

În anul 1985 cercetarea arheologică din cadrul rezervației arheologice de la Tibiscum s-a axat asupra *principiei* castrului mare de piatră¹.

În castrul roman de la Tibiscum², *principia* este amplasată după toate regulile castramentatiei romane, aceasta fiind orientată NE-SV (Pl. I), cu dimensiunile de 36×31 m și o suprafață totală de 1.116 mp.

Codificarea încăperilor am început-o cu cele de pe latura stângă, conținând cu cele din partea opusă intrării, apoi cu cele din partea dreaptă, rezultând un număr de 12 încăperi, notate cu litera de la A—L; curtea cu baze de coloane am codificat-o cu litera α, iar basilica cu litera β. Au fost cercetate numai o parte din încăperi (A—F și I—L), restul încăperilor (G—H) și curtile (α, β) urmînd a face obiectul unei cercetări viitoare (Pl. I).

I. Zidul de incintă este realizat din rocă eruptivă, în tehnica *opus quadratum* și are o grosime de 1,10 m. Porticul are o deschidere de 5,5 m, fiind flancat de doi postamenți din calcar, cu dimensiunile de 2×1,10 m. Prin portic se intra în curtea α (*atrium*), cu dimensiunile de 22×12,5 m, avînd întreaga suprafață acoperită de pietriș tasat (Pl. II). În stînga și

* Menționăm că în anii anteriori au fost efectuate cercetări arheologice în *principia* castrului mare de piatră de către M. Moga. Clădirea a fost cercetată pînă la adîncimea de 1 m, reușindu-se în mare stabilirea dimensiunilor și compartimentării clădirii. Rezultatele și materialul arheologic descoperit nu ne sînt cunoscute. Menționăm că actuala codificare a încăperilor și curtinelor ne aparține, iar cercetarea integrală a *principiei* nu a fost terminată nici de către colectivul actual de cercetare arheologică, urmînd ca acest deziderat să fie îndeplinit în anii următori.

¹ Din colectivul de cercetare arheologică au mai făcut parte: Dr. D. Benea (de la Complexul Muzeal Timiș) și dr. P. Bona (de la Muzeul Județean de Etnografie și Istorie Locală Caransebeș).

² Referitor la cercetările din castrul roman de la Tibiscum vezi: M. Moga, I. I. Russu, *Lapidarul...*, 1974, p. 8—10; M. Moga, *Tibiscus*, III, 1974, p. 129—132; *IDR*, III/1, 1977, p. 147—148; P. Bona, C. Pop, în *StComC*, III, 1979, p. 273—276; P. Bona, R. Petrovsky și Al. Petrovsky, în *StComC*, IV, 1982, p. 186—207; D. Benea, în *StComC*, IV, 1982, p. 173—174 (cu bibliografia respectivă); P. Bona R. Petrovsky în *StComC*, IV, 1982, p. 173—174 (cu bibliografia respectivă); P. Bona, R. Petrovsky *ActaMN*, XX, 1983, p. 405—432; D. Benea, în *Tibiscum*, VI, 1986, p. 241—257 (cu bibliografia respectivă); D. Bălănescu, P. Rogoza, în *Tibiscum*, VI, 1986, p. 220—230; P. Rogoza, în *Tibiscum*, VII, 1988, p. 161—175 (cu bibliografia respectivă); S. Petrescu, în *ActaMN*, XXII—XXIII, 1985—1986, p. 521—526; P. Bona, P. Rogoza, în *ActaMN*, XXII—XXIII, 1985—1986, p. 439—451; P. Rogoza, în *Banatica*, VIII, 1985, p. 154—167.

dreapta intrării, în prelungirea postamenților de la intrare, se află cite patru postamenți de coloană din calcar, fiecare cu dimensiunea de $1,10 \times 1$ m. Între aceste două șiruri de postamenți și zidurile laterale se află încă două șiruri de postamenți din calcar cu dimensiunile de $1,10 \times 1$ m. Aceste două șiruri amplasate în apropierea încăperilor au fundația din piatră de riu, prinsă cu mortar, iar șirurile din prelungirea postamenților porticului au fost realizate prin amplasarea direct pe sol a plăcilor din calcar. Distanța dintre cele două șiruri de postamenți centrali și laterali este de 3,5 m, iar distanța dintre cele două șiruri de postamenți centrali este de 6 m. Distanța dintre șirurile de postamenți laterali și zidurile încăperilor din dreapta și stînga lor (A, B, C, K și L) este de 2,5 m, iar între coloane de 2,4 m.

Menționăm că în această zonă a fost trasată o secțiune (S IV/1985), avînd dimensiunile de $28,60 \times 1$ m, care traversează clădirea de la zidul de incintă și încăperea C și o parte a încăperii K (Pl. I, II). Vom prezenta în continuare dimensiunile încăperilor.

Încăperea A—B (Fig. 9 b). Are dimensiunile de $5,10 \times 5,30$ m în faza IA, pentru ca în faza IIB încăperea să fie împărțită printr-un zid de factură slabă, fără fundație, din piatră de riu prinsă cu mortar, avînd lățimea de 0,50 m, rezultînd două încăperi mai mici: încăperea A cu dimensiunile de $5,10 \times 1,30$ m și încăperea B cu dimensiunile de $5,10 \times 4$ m.

Încăperea C. Are dimensiunile de $5,10 \times 6$ m în faza IA, în faza IIA blocîndu-se intrarea dinspre cortina α (ca și la încăperea A—B), această cameră fiind dotată cu o instalație de *hypocaustum*. Credem că încăperile A, B și C erau utilizate de *signiferi*³ (Fig. 2).

Basilica (cortina β) are dimensiunile de $34 \times 8,5$ m⁴. Menționăm că în interiorul acestuia a fost identificat un postament din plăci de calcar cu dimensiunile de 4×2 m, precum și mai multe fragmente arhitectonice și inscripții votive, unele dintre ele distruse (Pl. I; fig. 1, 6a, 10b).

Încăperea D are dimensiunile de $3,30 \times 2,50$ m (necercetată).

Încăperea E are dimensiunile de $30,3 \times 3$ m (necercetată).

Încăperea F are dimensiunile de $6,60 \times 2$ m (necercetată).

Încăperea G, care era sanctuarul drapelelor (*Fahnenheiligtum*), cercetată în anii anteriori, are dimensiunea de $14 \times 6,60$ m.

Încăperea H (*aedes, safé*) cu dimensiunile de $3,5 \times 4,50$ m (necercetată).

Încăperea I (*schola*), cu dimensiunile de $5,50 \times 5,80$ m. Intrarea în încăpere era realizată prin patru blocuri de calcar, așezate în linie unul lîngă altul, blocurile 2 și 3 (cele din mijloc) prezintă cite un orificiu dreptunghiular ce folosea la fixarea tocului ușii, în spatele lor, lateral, fiind lăcașurile ușilor. Blocurile de la margine prezintă pe mijlocul lor cite un șanțuleț cioplit neglijent, a căror utilizare nu am putut-o stabili cu certitudine (Fig. 9a). Totodată, presupunem existența unei instalații de *hypocaustum* dezvelită în cercetările anterioare.

³ În legătură cu destinația încăperilor din *Principia* vezi: A. Landes, N. Gudea, în *ActaMP*, VI, 1980, p. 211—227 (cu bibliografia respectivă); Idem, în *ActaMP*, VII, 1983, p. 159—183 (cu bibliografia respectivă); N. Gudea, *Castrul roman de la Buciumi*, Cluj, 1972; A. Diaconescu, în *ActaMN*, XXII—XXIII, 1985—1986, p. 459—467 (cu bibliografia respectivă); M. Bărbulescu, *Din istoria militară...*, Cluj-Napoca, 1987, p. 122—164; I. Stanciu, *ActaMP*, IX, 1985, p. 222, fig. 11.

⁴ *Basilica* a fost cercetată din punct de vedere arheologic în anii anteriori, drept pentru care nu cunoaștem eventualele postamente, coloane care, probabil, au existat.

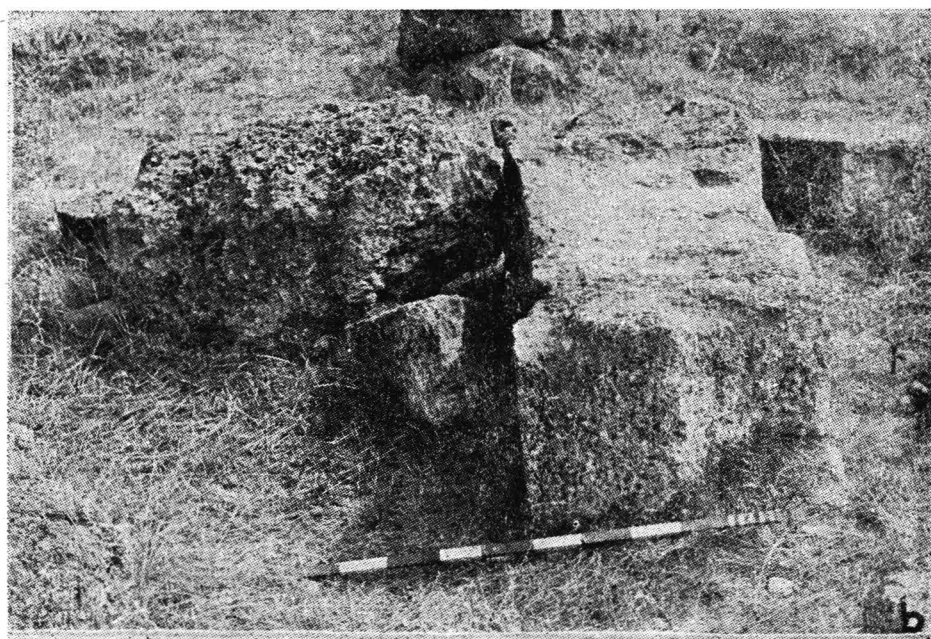


Fig. 1. Vedere a curtinei 3 (*basilica*) cu inscripții fragmentare ilizibile și fragmente arhitectonice.

Încăperea J are dimensiunile de $6,10 \times 6$ m, iar intrarea este realizată din 5 blocuri de calcar, așezate în prelungirea celor de la încăperea I. Aproximativ în centrul încăperii a fost dezvelită o platformă (altar?) din cărămizi pe marginea ei fiind așezate în muchie fragmente de țigle, realizându-se astfel un spațiu clar delimitat, cu dimensiunile de $1,5 \times 1,5$ m. Din cele 12 cărămizi, așezate câte patru pe trei rînduri, s-au păstrat doar șase. Faptul că pe platformă și în imediata ei apropiere s-au găsit resturi osteologice (care credem că provin de la porcine, bovine și ovicaprine)⁵ și urme de cenușă și arsură puternică, ceea ce ne facem să credem că în această încăperea se oficiau diferite ritualuri, iar platforma este un altar de jertfă (Fig. 3b).

Pe latura dreaptă a clădirii se află două încăperi (K și L) care adăposteau birourile *cornicularius*-ului, fapt atestat de o inscripție descoperită în încăperea L.

Încăperea K are dimensiunile de $6,10 \times 5$ m (Fig. 4, 8), încăperea care în faza IB a fost împărțită printr-un zid cu grosimea de 0,70 m, realizat în tehnica *opus incertum*, în două camere mai mici. Lungimea zidului este de 4 m, lăsându-se astfel un spațiu liber ce asigură comunicarea între încăperi.

Încăperea L are dimensiunile de $6,10 \times 5$ m (Fig. 4, 8). Încăperea este dotată în faza IIA cu o instalație de *hypocaustum* sub forma unui canal (Fig. 4, 6b, 7). În exteriorul clădirii, adosat se află *prae-furnium*-ul (Fig. 8a). În încăperea podeaua era realizată din *cocciopesto*. Amintim că în colțul de S al canalului de *hypocaustum* a fost refolosită la zid o inscripție onorifică din marmură (Fig. 3a), iar la baza canalului, în partea dinspre încăperea K, a fost depusă la fundație (probabil în mod ritual) un *mortarium* din marmură îngrijit lucrat și plin cu cuie, piroane și cuțite din fier (Fig. 4, 5).

În faza IIA toate intrările din exterior în încăperile A, B, C, K, L au fost blocate (Fig. 10a), ca de altfel și spațiile dintre coloanele și șirurile laterale. Grosimea zidurilor este la șirul din stînga de 0,60 m, iar la șirul din dreapta de 0,80 m în tehnica *opus incertum*. Între *atrium* (curtina α) și *basilica* (curtina β) a fost construit tot atunci un zid cu grosimea de 0,90 m în aceeași tehnică.

II. Stratigrafia⁶ secțiunii S IV/1985 (Pl. II). Această secțiune este orientată SE-NV, avînd dimensiunile de $28,60 \times 1$ m și taie transversal *atrium*-ul (curtina α), încăperea C și parțial încăperea K. Această secțiune a fost trasată la o distanță de cca 8 m spre interior de porticul de la intrare pentru a surprinde ceea ce s-a mai păstrat din stratigrafia verticală din interiorul clădirii.

Între metrii 0 — 1 apare zidul exterior al încăperii C, care are o grosime de 0,80 m, construit din rocă eruptivă; fundația este lată de 0,80 m, coborînd pînă la —1,10 m și este realizată din 10 rînduri de piatră de rîu legată cu mortar, iar la bază zidul are în părțile laterale cîte o ieșitură (talpa zidului) de 0,10 m.

⁵ Resturile osteologice sînt în curs de prelucrare.

⁶ La analiza stratigrafică am notat adîncimea straturilor în raport cu cota $\pm 0,00$, pe care am fixat-o convențional la nivelul solului (vezi *supra*, nota 1).
LA — lățimea.



Fig. 2. Vederea încăperilor A—E (latura de SE).

Între metrii 1—6 avem stratigrafia încăperii C; după un strat de dărîmătură gros de cca 0,25 m apare nivelul II de locuire, cu grosimea de 0,25—0,30 m. Între metrii 1—2,25, între stratul de dărîmătură și nivelul II de locuire, a fost sesizată o lentilă de arsură puternică, cu grosimea de 0,05—0,10 m. Sub nivelul II de locuire, o podea de mortar groasă de 0,05—0,10 m acoperă nivelul I de locuire cu o grosime de 0,05—0,20 m. Sub acest nivel urmează sterilul (lut).

Între metrii 6—7 avem zidul ce desparte încăperea C de *atrium*. Acesta este realizat din rocă eruptivă, prinsă cu mortar, avînd lăţimea de 0,80 m. Fundaţia constă dintr-un rînd de rocă eruptivă şi cinci rînduri de piatră de rîu legată cu mortar, fundaţia are o lăţime de 1 m şi coboară pînă la — 1,10 m.

Între metrii 7—9,50 a fost observat un nivel din lut cu grosimea de 0,10—0,20 m sub care se află o lentilă de mortar, urmează un strat de pietriş gros de 0,30 m şi unul de dărîmătură cu grosimea de 0,30 m. Sub acest strat se află nivelul I de locuire, cu grosimea de 0,10—0,20 m, urmînd sterilul (lut).

Zidul ce leagă primele patru baze de coloane a apărut între metrii 9,50—10,05, are o grosime de 0,55 m şi constă din rocă eruptivă legată cu mortar, avînd fundaţia din piatră de rîu. Între metrii 10,05—16,50 s-a observat un strat de dărîmătură gros de 0,12—0,25 m sub care au apărut două lentile de mortar groase de 0,20—0,25 m (între metrii 10,50—12,75 şi 13,30—14,50). A fost sesizată şi o lentilă de arsură puternică între metrii 10,50—11,90. Sub stratul de dărîmătură apare un strat de pietriş gros de 0,20 m, apoi din nou un strat de dărîmătură cu grosimea de 0,30 m, urmează nivelul I de locuire cu grosimea de 0,15 m, şi lutul steril.

Între metrii 16,50—23 au apărut cinci plăci din calcar între metrii 17,25—19,10 şi 21,25—21,90 sub care începe un strat din pietriş cu grosimea de 0,75—0,80 m, strat realizat prin aşezarea succesivă, în etape diferite, a trei sortimente de pietriş. Sub acest strat se află nivelul I de locuire cu o grosime de 0,20 m.

Între metrii 23—25,25 apare nivelul I de locuire cu dărîmătură, o placă de calcar (între metrii 23,90—24,50) şi o lentilă de mortar sub ea, urmînd apoi sterilul.

Între metrii 25,25—26,25 avem zidul ce separă *atrium*-ul de încăperea K. Are lăţimea de 0,50 m şi este construit din piatră de rîu legată cu mortar, fundaţia fiind lată de 1 m şi adîncă de 1,10 m. Este lucrată din patru rînduri de rocă eruptivă, legată cu mortar, sub care se află şase rînduri de piatră de rîu nelegată cu mortar.

Între metrii 26,25—28,60 avem stratigrafia încăperii K, un strat de dărîmătură gros de 0,10 m, două lentile de mortar groase de 0,05 m, între care se află un strat de dărîmătură. În dreptul metrilor 27—27,50 din primul nivel de dărîmătură coboară o groapă adîncă de 0,40 m. Sub a doua lentilă de mortar un strat de lut acoperă nivelul II de locuire gros de 0,45 m. Sub acest nivel avem o podea de *cocciopesto* de 0,05 m grosime, sub care se află un strat de lut gros de 0,25—0,30 m, care căpăcuieste nivelul I de locuire. Sub el urmează lutul steril.

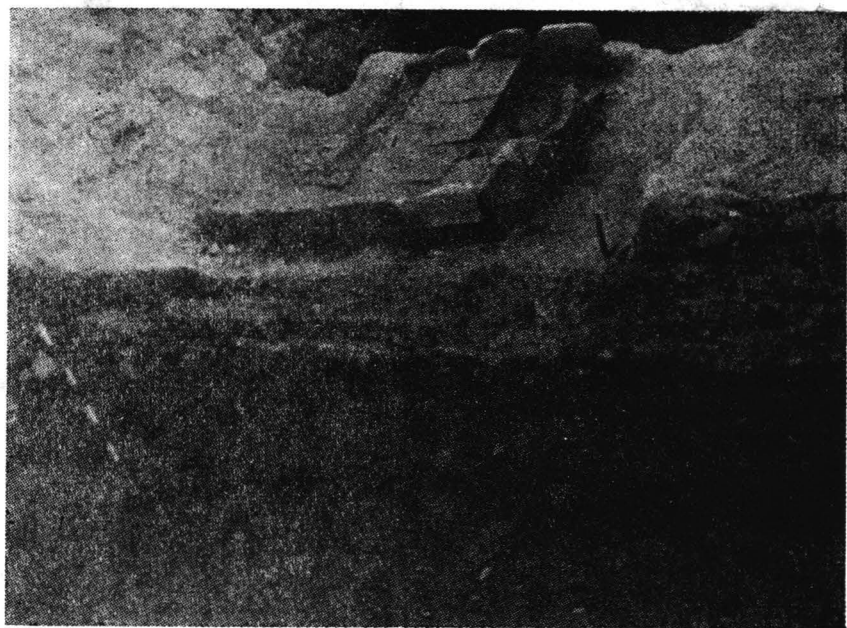
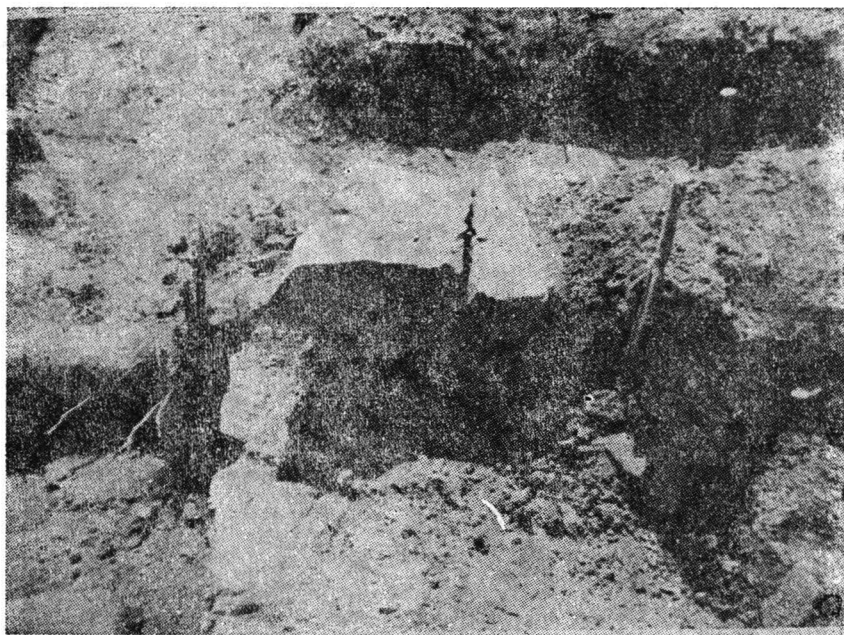


Fig. 3. Detaliu de săpătură a. inscripția din încăperea L; b. încăperea J cu altarul din cărămidă și țiglă cu profilul martor.

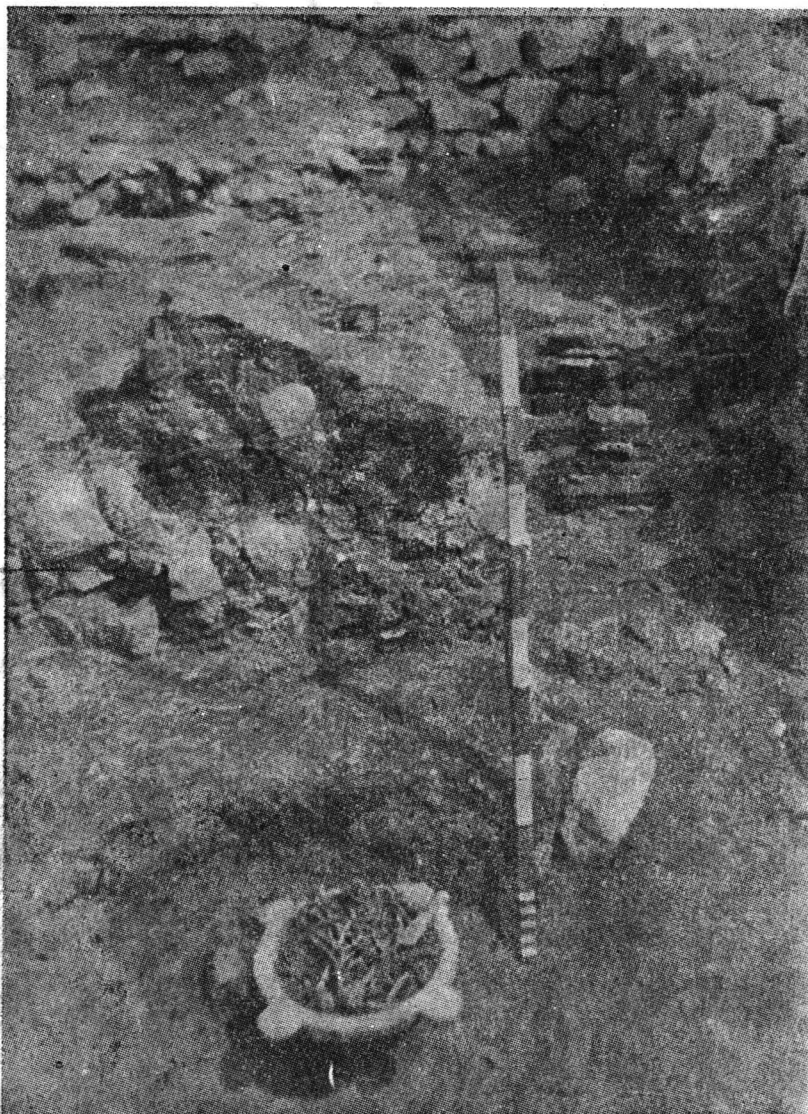


Fig. 4. Vedere din încăperea L cu *mortarium* din marmură, cu piese din fier depuse în el.

MATERIALUL ARHEOLOGIC DESCOPERIT**

CERAMICA

A. Vase ceramice de import

a. *Terra sigillata*

1. Strachină (*phiala*), fragmentară, ornamentată cu mici incizii pe buza răsfrintă. În interior are două cercuri concentrice, fundul este inelar. D=18 cm, DB=6,5 cm, I=3,2 cm; încăperea J, —0,80 m, —0,90 m, MC nr. inv. 13655 (Pl. III/1).

2. Castron de tip Rheinzabern ornamentat cu motive fitomorfe, are fundul inelar, buza îngroșată și rotunjită spre exterior. DG=22,1 cm; DB=8,5 cm, I=9,5 cm. Încăperea I, —1,60 m, MC nr. inv. 13587 (Pl. III/2).

3. Fragment cu ornament fitomorf, S IV/1985, c. 14, —1,40 m (Pl. VII/1).

4. Fragment cu rozetă, încăperea J, —0,80, —0,90 m, MC nr. inv. 13680 (Pl. VII/3).

b. *Terra nigra*

B. Ceramică provincială lucrată la roată

1. Fragment ornamentat cu motive fitomorfe. *Passim*.

1. Castron ornamentat în interior și exterior cu cercuri concentrice, avînd pe fundul inelar zgîriate literele: *ΛΕΥ*, buza este rotunjită și îngroșată spre exterior. DG=24 cm, DB=8 cm, I=9,5 cm. Încăperea I, —1,40 m, MC nr. inv. 13597 (Pl. IV).

2. Capac de vas (*operculum*) de culoare brun deschisă, pastă fină, butonul realizat prin „împingerea” lutului. D=10,5 cm, I=1,5 cm, încăperea J, —1,20 m, MC nr. inv. 13593 (Pl. V/1).

3. Văscior din pastă fină, culoare brună, DG=5,5 cm, DB=3,5 cm, I=4,5 cm. Încăperea J, —1,10 m (Pl. VII/5).

C. Ceramică lucrată cu mîna⁷

1. Fragment oală tip sac ornamentat sub buză în exterior cu mici alveole, de culoare neagră la exterior și cărămidie în interior. Încăperea C, —2,50 m, MC nr. inv. 13742 (Pl. V/2).

D. Opaițe

1. Fragment opaiț cu șampilă pe fund „VS”. S IV/1985, c. 7, —1 m, MC nr. inv. 13599.

** Vom folosi următoarele prescurtări: c — carou, D — diametru, DG — diame-
trul gurii, DB — diametrul bazei, G — grosimea, I — înălțimea, L — lungimea,



Fig. 5. Detaliu încăperea L cu *mortarium in situ*.

OBIECTE DE STICLĂ

1. Fragment de vas (*poculum*), avînd buza rotunjită. Pe zidul de nord al încăperii H, —0,20 m, MC nr. inv. 13492 (Pl. VII/4).

OBIECTE DE OS

1. Fragment brățară os ornamentată cu patru linii, L=3,5 cm, LA=3 cm, G=0,5 cm, încăperea B, —1,60 m, MC nr. inv. 13690 (Pl. VII/6).

2. Fragment întăritor coardă arc. L=6,5 cm, LA=2 cm, G=0,5 cm. S IV/1985, c. 14, —1,40 m, MC nr. inv. 13737 (Pl. XI/5).

3. Fragment întăritor coardă arc. L=7 cm, LA=2 cm, G=0,4 cm. S IV/1985, c. 1—1,60 m, MC nr. inv. 13737 (Pl. XI/6).

4. Fragment întăritor coardă arc. L=7,2 cm, LA=1,5 cm, G=0,3 cm. S IV/1985, c. 14, —1,60 m, MC nr. inv. 13737 (Pl. XI/7).

OBIECTE DE MARMURĂ

1. *Mortarium*. DG=28 cm, DB=14 cm, I=9 cm. Prezintă trei apucători semisferice, a patra toartă fiind sub formă de gură de scurgere. În încăperea L, —0,90 m, MC nr. inv. 13685 (Fig. 4—5).

2. *Mortarium*. Fragment, încăperea A, —0,80 m, MC nr. inv. 13511.

OBIECTE DE PODOABĂ DIN METAL PREȚIOS

1. Cercele din argint realizat din bară torsionată cu capete semisferice. D=3,8 cm G=0,4 cm, încăperea I, —0,25 m, MC nr. inv. 13547 (Pl. VIII/2).

OBIECTE DIN BRONZ

1. Fibulă (fragment). Se păstrează resortul și acul de prindere, L=6 cm, LA=3,3 cm. Încăperea I, —0,50 m, MC nr. inv. 13255 (Pl. VIII/1).

2. Aplică din bronz cu nit central îndoit, D=3,6 cm, G=0,2 cm. S IV/1985, c. 7, —1,35 m, MC nr. inv. 13595 (Pl. VIII/4).

3. Piesă echipament cu tortiță perforată, L=3,5 cm, LA=2 cm, G=0,3 cm. S IV/1985, c. 12, —1,10 m, MC nr. inv. 13581 (Pl. VIII/5).

4. Fibulă (fragment). L=2,8 cm, LA=2 cm. Încăperea I, —1,50 m, MC nr. inv. 13604 (Pl. VIII/6).

5. Piesă bronz. L=3,5 cm, LA=3,5 cm, G=1,1 cm. S IV/1985, c. 6, —1,25 m, MC nr. inv. 13706 (Pl. VIII/7).

6. Piesă din tablă de bronz (fragment). L=3,9 cm, LA=2,5 cm, G=0,1 cm. Încăperea I, —0,30 m, MC nr. inv. 13521 (Pl. VIII/8).

7. Tintă bronz, L=1,4 cm, D=1,2 cm, *passim*, MC nr. inv. 13603 (Pl. VIII/9).

8. Aplică bronz semilunară cu două perforații, D=6,7 cm, G=0,15 cm.

⁷ O parte din materialul de factură dacică face obiectul articolului semnat de P. Rogozea, în *Tibiscum*, VII, 1988, p. 162, pl. VI/6 și VI/B.

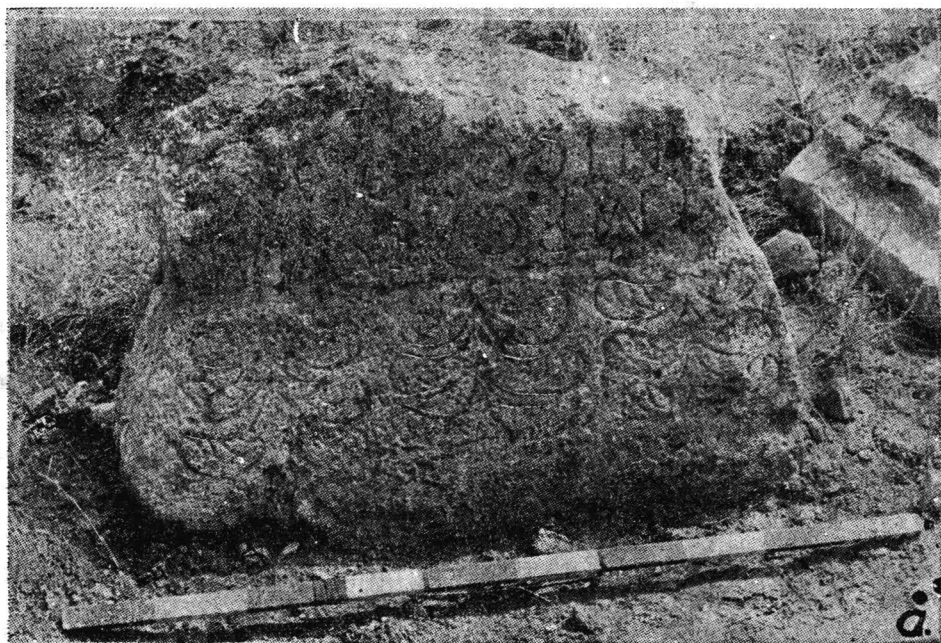


Fig. 6. a. inscripție fragmentară descoperită în curțina β (*basilica*); b. instalația de *hypocaustum* din încăperea L.

9. Ac de cusut, $L=15$ cm, $G=0,4$ cm. S IV/1985, c. 6, —1,60 m, MC nr. inv. 13592 (Pl. X/2).
10. Placă de bronz ornamentată cu nervuri laterale și cu perforații laterale, $L=18,5$ cm, $LA=4$ cm, $G=0,1$ cm. Încăperea J, —0,30 m, MC nr. inv. 13521 (Pl. X/3—4).
11. Capac din foaie de bronz, $D=6,7$ cm, $G=0,1$ cm. Încăperea J, —0,20 m, MC nr. inv. 13548 (Pl. XI/1).
12. Fragment tub, $L=6,4$ cm, $D=0,5$ cm. Încăperea J, —0,60 m, MC nr. inv. 13551 (Pl. XI/2).
13. Fragment piesă, îndoită, $L=2,5$ cm, $LA=2,2$ cm, $G=0,1$ cm, încăperea J, —0,90 m, MC nr. inv. 13517 (Pl. XI/3).
14. Verigă de bronz, $D=1,1$ cm, $L=3,6$ cm, încăperea J, —1,75 m, MC nr. inv. 13594 (Pl. XI/4).

OBIECTE DIN FIER

1. Săpăligă (*ligo*), $L=19$ cm, $LA=4$ cm, $G=2,5$ cm, D orificiului de fixare 1,5 cm, S IV/1985, c. 21, —1,20 m, MC nr. inv. 13590 (Pl. V/3).
2. Unealtă, $L=26$ cm, $LA=2,2$ cm, $G=1$ cm, diametrul orificiului de fixare 0,5 cm, S IV/1985, c. 3, —1,20 m, MC nr. inv. 13579 (Pl. V/4).
3. Daltă, $L=13,4$ cm, $LA=0,6$ cm, S IV/1985, c. 9, —1,10 m, MC nr. inv. 13713 (pl. V/5).
4. Daltă, $L=13$ cm, $LA=0,4$ cm, S IV/1985, c. 7, —1,25 m, MC nr. inv. 13608 (Pl. V/6).
5. Piesă, $L=15$ cm, $LA=0,8$ cm, S IV/1985, c. 7, —1,25 cm, MC nr. inv. 13609 (Pl. V/7).
6. Lingură (fragment), $D=8,5$ cm, $G=0,4$ cm, încăperea I, —1,90 cm, MC nr. inv. 13605 (Pl. V/8).
7. Scoabă (fragment), $L=22$ cm, $LA=0,7$ cm, încăperea J, —0,40 m, MC nr. inv. 13599 (Pl. VI/1).
8. Piron, $L=20$ cm, $LA=1$ cm, încăperea J, —0,20 m, MC nr. inv. 13468 (Pl. VI/2).
9. Verigă, $L=6,5$ cm, $LA=4,1$ cm, $G=1,1$ cm, *passim*, MC nr. inv. 13523 (Pl. VI/3).
10. Scoabă (fragment), $L=15,5$ cm, $LA=9$ cm, $G=0,6$ cm, S IV/1985, c. 7, —1,25 m, MC nr. inv. 13607 (Pl. VI/4).
11. Lanț (fragment), $L=18,5$ cm, $G=0,6$ cm, încăperea I, —1,50 m, MC nr. inv. 13695 (Pl. VI/5).
12. Călcii de lance, fragmentar, $L=18,5$ cm, $D=3$ cm, $G=0,4$ cm, încăperea F, —0,20 m, MC nr. inv. 13696 (Pl. VI/6).
13. Cheie, $L=7$ cm, $LA=1,5$ cm, S IV/1985, c. 8, —1,60 m, MC nr. inv. 13737 (Pl. VI/7).
14. Bară îndoită, $L=10$ cm, $LA=7,8$ cm, $G=0,7$ cm, S IV/1985, c. 14, —0,90 m, MC nr. inv. 13750 (Pl. VI/8).
15. Piron, $L=32$ cm, $D=1$ cm, S IV/1985, c. 7, —1,25 m, MC nr. inv. 13606 (Pl. VI/9).
16. *Lucerna*, $L=7,8$ cm, $LA=6$ cm, $I=2,1$ cm, $G=0,3$ cm. Lipsește minierul care era fixat prin două nituri laterale, din care se mai păstrează unul. Încăperea I, —0,80 m, MC nr. inv. 13328 (Pl. IX).



Fig. 7. Detaliu al instalației de *hypocaustum* din încăperea L.

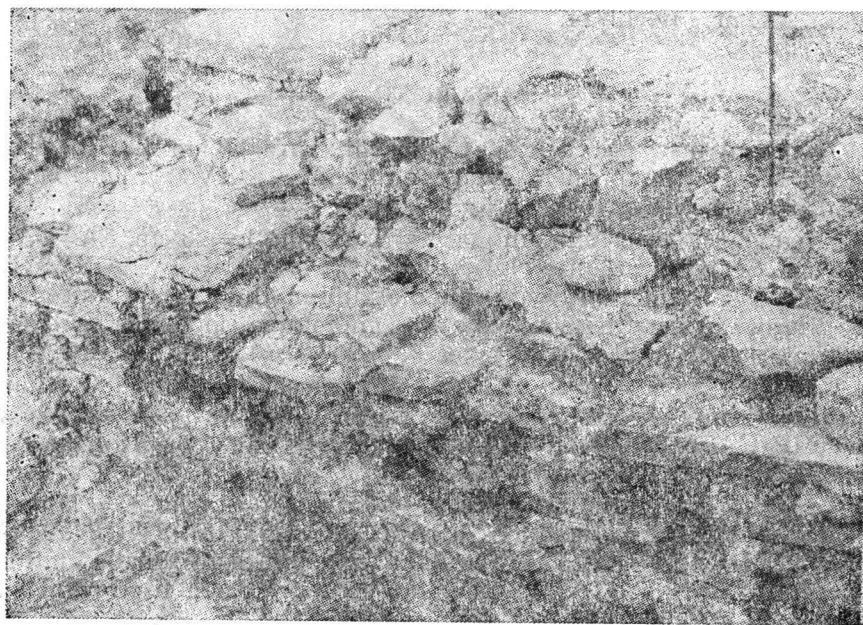


Fig. 8. Detaliu al instalației de *hypocaustum* din încăperea L.

MONEDE

1. Monedă bronz, Hadrianus, încaperea H, —0,40 m, MC nr. inv. 12417.
2. Monedă argint, Traianus, încaperea H, —0,60 m, MC nr. inv. 12418.
3. Monedă argint, Septimius Severus-Caracalla, încaperea H, —0,60 m, MC nr. inv. 12437⁸.
4. Monedă argint, Severus Alexander, D=1,9 cm, G=0,2 cm, încaperea I, —0,80 m, MC nr. inv. 13573.
5. Monedă bronz, Commodus, D=2,8 cm, G=0,3 cm, încaperea I, —0,90 m, MC nr. inv. 13575.
6. Monedă argint, Traianus, D=1,8 cm, G=0,2 cm, încaperea I, —1,90 m, MC nr. inv. 13576.
7. Monedă bronz, Traianus, D=2,5 cm, G=0,3 cm, S IV/1985, c. 7, —1,25 m, MC nr. inv. 13708.
8. Monedă argint republicană (nedată), D=1,5 cm, G=0,1 cm, S IV/1985, c. 7, —1,25 m, MC nr. inv. 13709.
9. Monedă bronz nedată, D=2,5 cm, G=0,2 cm, S IV/1985, c. 7, —1,25 m, MC nr. inv. 13710.
10. Monedă bronz nedată, D=2,5 cm, G=0,2 cm, S IV/1985, c. 7, —1,25 m, MC nr. inv. 13711.
11. Monedă argint, Traianus, D=1,7 cm, G=0,1 cm, încaperea F, —0,30 m, MC nr. inv. 13712.
12. Monedă bronz, Vespasianus, D=3,2 cm, G=0,3 cm, încaperea F, —1,30 m, MC nr. inv. 13714.

INSCRIPTII

1. Fragment inscripție calcar, L=25 cm, LA=17 cm, G=12 cm. Se păstrează literele din primele două rânduri: M.../AV..., încaperea C, c. 1, —0,70 m, MC nr. inv. 13542.
2. Fragment de inscripție din marmură (*album*), L=18 cm, LA=9,7 cm, G=2,8 cm. Se păstrează literele: ...O.../...NVARI.../ ARCIANUS/...GENVS DC. Se mai observă urme ale miniumului cu care au fost „întărite” literele. Acest fragment vine în completarea unui fragment de inscripție descoperit în 1970⁹. Încaperea F, c. 4, —0,70 m, MC nr. inv. 13543.
3. Fragment de inscripție onorifică din calcar, dedicat lui Gordian al III-lea, L=84 cm, LA=53 cm, G=22 cm. Se păstrează primele două rânduri: IMP·CAES·MAR/ANT·GORDIAN·CIA· (fig. 1/a, 6/a). *Basilica passim* la suprafață, MC nr. inv. 13540.
4. Fragment inscripție marmură, L=54 cm, LA=45 cm, G=25 cm. Se păstrează primele trei rânduri: MINERVAE·AVG·NOSTRORVM·AVREL·CAN/DIDIANVS·ACTA·M/AV... Inscripția este dată în timpul lui Septimius-Severus, Geta și Caracalla, acest fragment fiind refolosit la

⁸ Pentru aceste monede (punctele 1—3) vezi D. Bălănescu, P. Rogoza, în *Tibiscum*, VI, 1986, p. 220, nr. b/1—3.

⁹ M. Moga, I. I. Rusu, *Lapidarul...*, 1974, p. 8—10, nr. 2; *IDR*, III/1, 1977, p. 147—148, fig. 98, nr. 129.

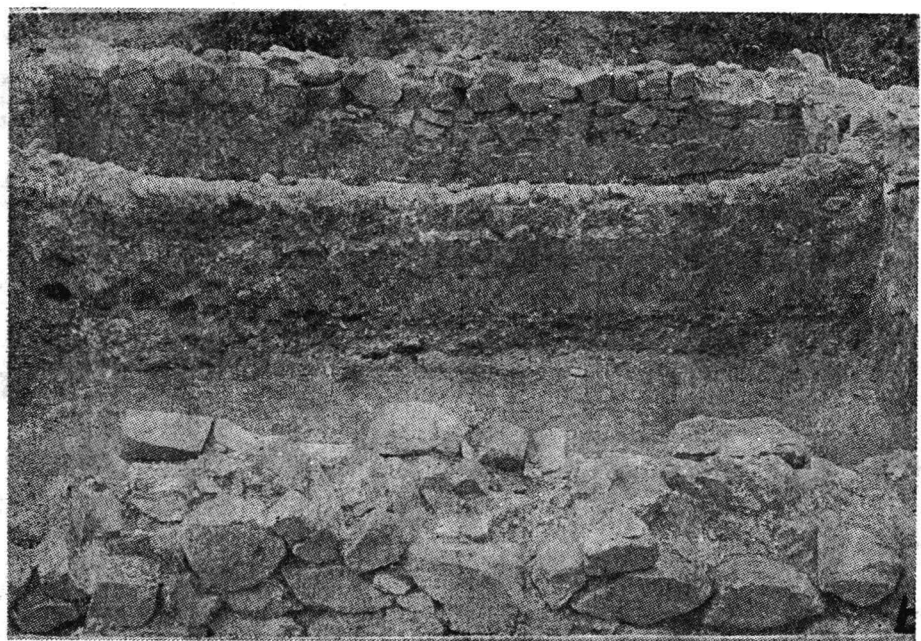
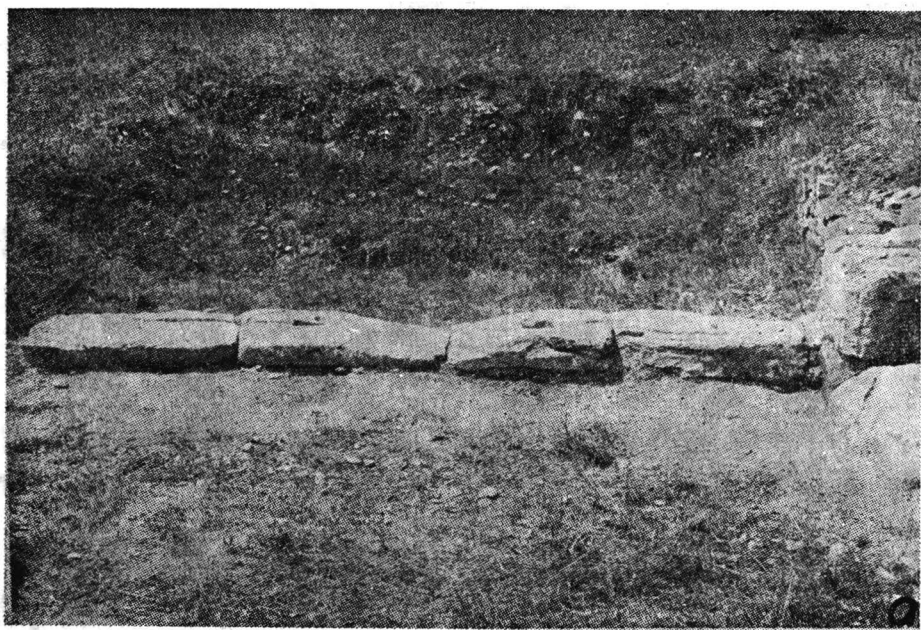


Fig. 9. a. pragul intrării în încăperea I; b. zidul târziu ce desparte încăperea A de B.

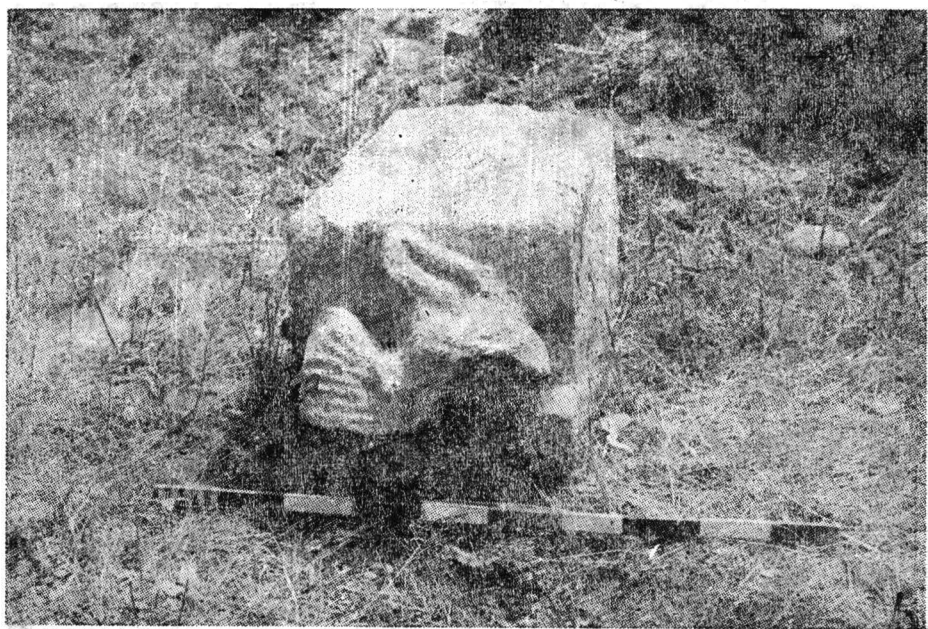


Fig. 10. a. intrarea blocată a încăperii K; b. bloc de calcar fragmentar sculptat.

colțul de sud al canalului de *hypocaustum* din încăperea L, la adâncimea de 0,20 m, MC nr. inv. 13541.

Cercetările arheologice efectuate în 1985 în *principia* castrului mare de piatră de la Tibiscum, deși nu au un caracter exhaustiv, permit totuși formularea unor concluzii preliminare.

Principia, așa cum a fost ea dezvelită, reprezintă rezultatul unor etape de construcție succesive, refaceri și modificări care au avut loc din sec. II până în a doua jumătate a sec. III. Pe baza mai multor indicii (statigrafia din S IV/1985, modul de îmbinare al zidurilor și materialul arheologic descoperit etc.) am ajuns la concluzia că această clădire prezintă patru faze de construcție (Pl. I).

Faza IA reprezintă clădirea fără zidul despărțitor al încăperii A, instalație de *hypocaustum* din încăperile C, I (?) și L și fără zidul din încăperea K. Totodată, zidurile ce leagă bazele de coloane din *atrium* și zidul ce desparte *atriumul* de *basilica* nu existau. În această fază zidurile clădirii sînt construite în tehnica *opus quadratum* din roci eruptive și blocuri de calcar fasonate. Pe baza materialului arheologic descoperit și cercetat, această fază de construcție se datează în a doua jumătate a sec. II.

Faza IB este reprezentată de zidul ce împarte clădirea K (rezultînd încă o încăpere). Acest zid este realizat din piatră de riu și roci eruptive prinse cu mortar, zid realizat în tehnica *opus incertum*; datăm această fază la sfîrșitul sec. II.

Faza IIA este faza în care sînt închise intrările din *atrium*. În încăperile A—C, K—L, sînt unite bazele coloanelor din *atrium* și este închisă trecerea din *atrium* spre *basilica*, credem noi cu ocazia ridicării nivelului de călcare în *principia*. Tot în faza IIA, în încăperea J a fost ridicat altarul (?), din cărămizi și țigle (Pl. I, fig. 3/b) și a fost construită instalația de *hypocaustum* din încăperile C și L. Această fază o datăm în prima jumătate a sec. III, fapt dovedit și de refolosirea fragmentului de inscripție din vremea Severilor (fig. 3/a).

Faza IIB este ultima fază sesizată de noi, fiind reprezentată de împărțirea încăperii A — rezultînd și încăperea B — printr-un zid de factură slabă, fără fundație, realizat din piatră de riu prinsă superficial cu mortar în tehnica *opus incertum*. Considerăm că această modificare s-a petrecut în a doua jumătate a sec. III.

Nu putem preciza cu certitudine cînd a fost construită instalația de *hypocaustum* din încăperea I și zidul ce desparte această încăpere de încăperea J. Probabil aceste modificări au fost făcute în același timp cu faza IB. Nu avem certitudinea momentului cînd a fost dispus rîndul al doilea de baze de coloane fără fundație din *atrium*.

Menționăm că în încăperile B și C anterioare construcției *principiei* a fost identificat un nivel de locuire în care apar puternice urme de arsură.

Cercetările viitoare vor trebui să se axeze în special pe *basilica* și încăperile D—I, rezultatele completînd informațiile de pînă acum***.

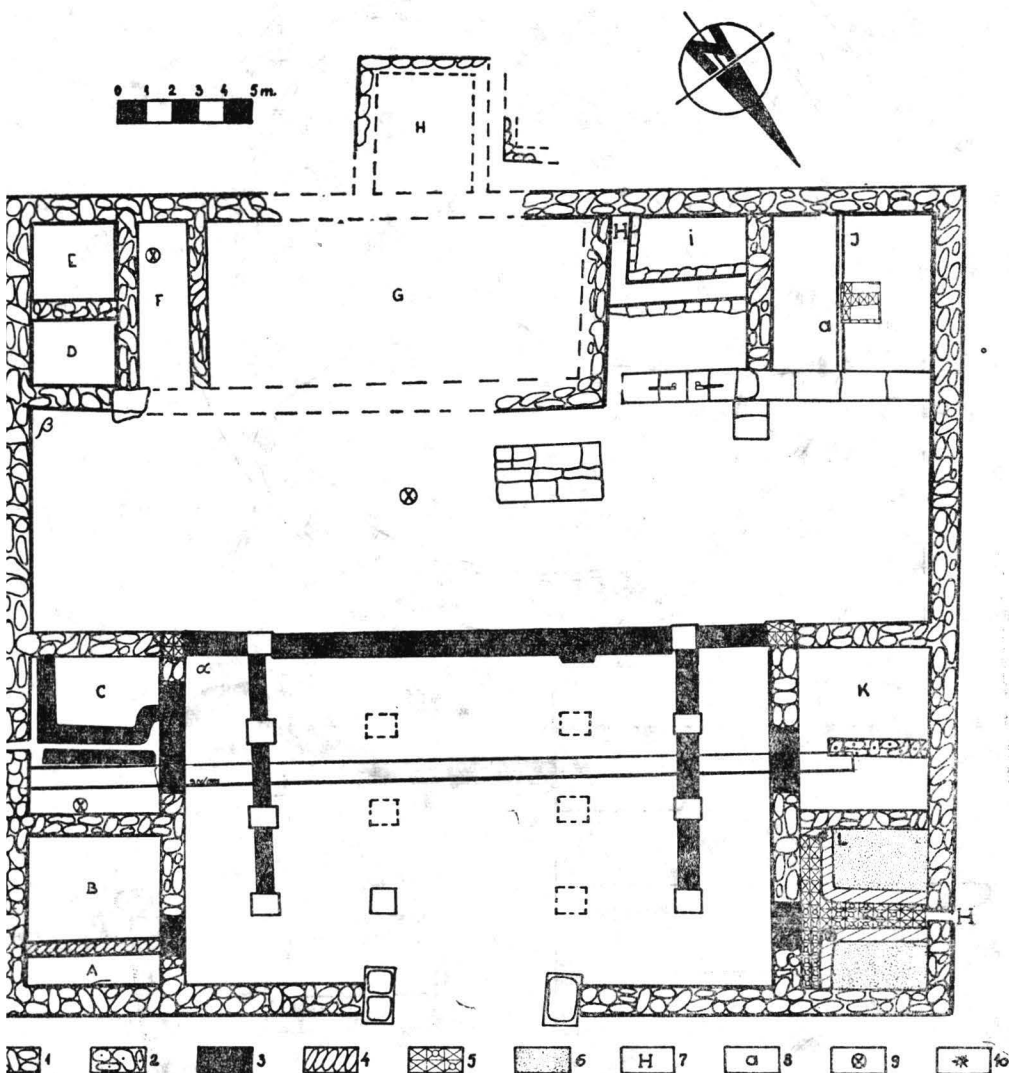
MARIUS SORIN PETRESCU — PETRU ROGOZEA

*** Ținem să aducem și pe această cale mulțumirile noastre colegului F. Medeleț pentru amabilitatea cu care ne-a pus la dispoziție grundrissurile clădirilor cercetate de M. Moga și domnia sa.

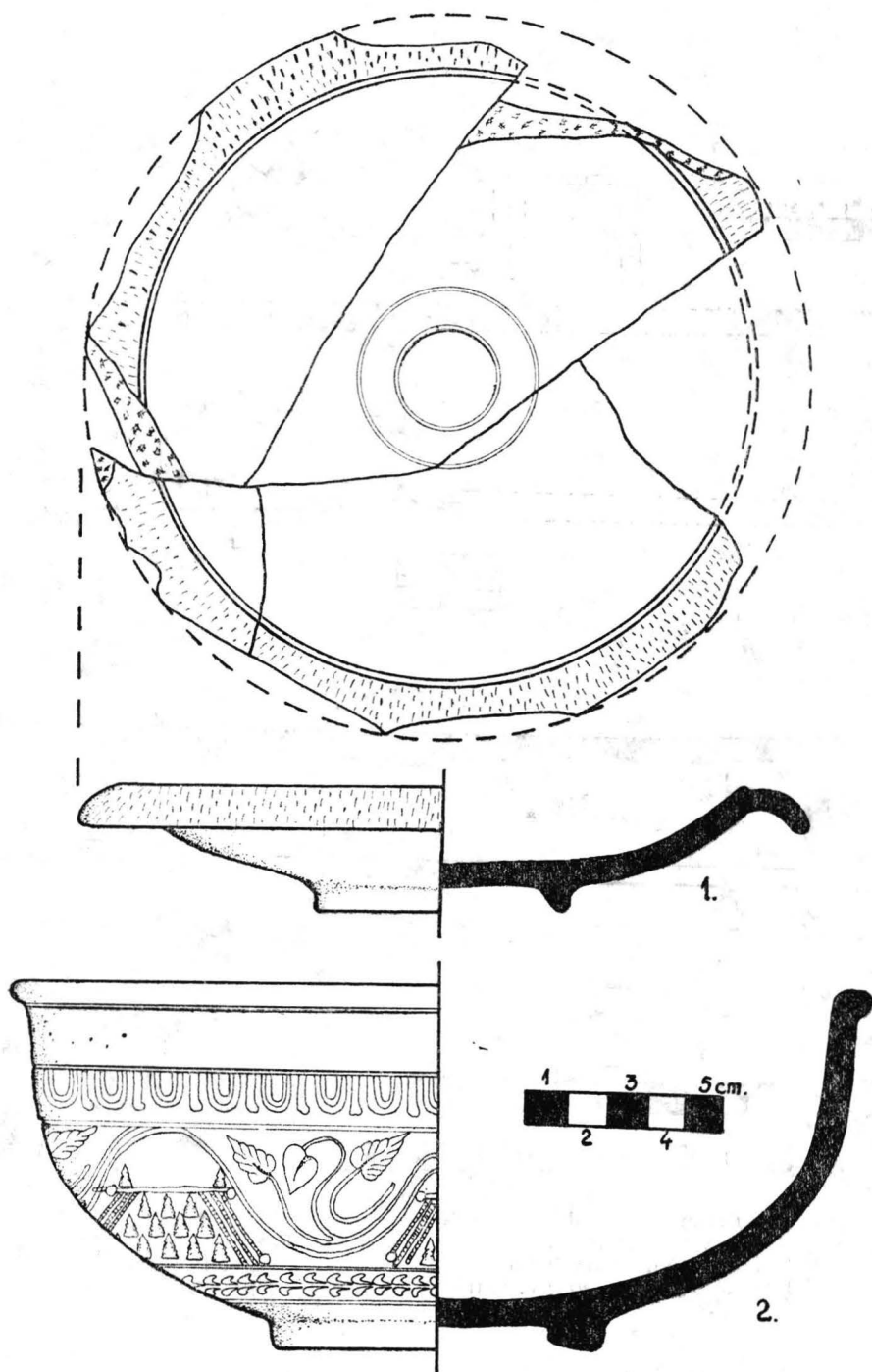
TIBISCUM — DIE PRINCIPIA DES GROSSEN STEINERNEN CASTRUMS (I)

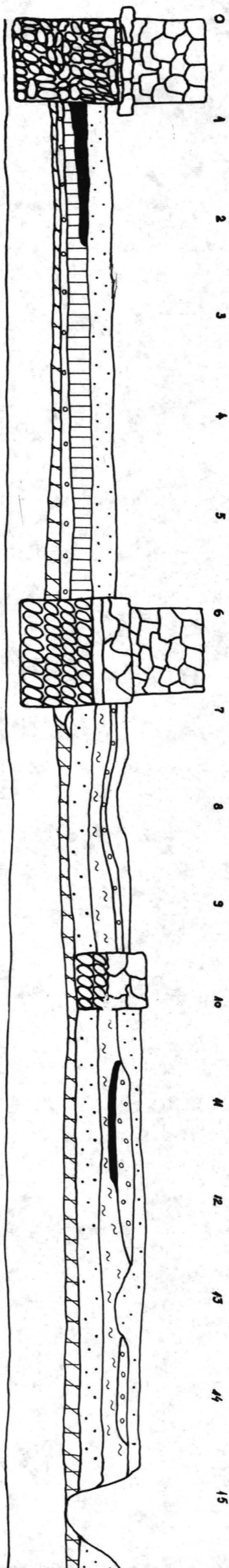
(Zusammenfassung)

Die Principia des grossen steinernen Castrums von Tibiscum (Jupa, Kreis Caraş-Severin), steht in Richtung NO-SW, und ist 36×31 m gross. Das Gebäude hatte vier Bauphasen: die Phase IA, aus der zweiten Hälfte des 2. Jh., die Phase IB, Ende des 2. Jh., die Phase IIA, die erste Hälfte des 3. Jh. und die Phase IIB aus der zweiten Hälfte des 3. Jh. Die Bauphasen wurden aufgrund des entdeckten archäologischen Materials bestimmt, insbesondere mit Hilfe der Bruchstücke mit Inschriften, der Münzen, der Keramik u.s.w.

Pl. I. Tibiscum — Planul *Principiei* castrului mare de piatră

1. Faza IA (mijlocul sec. II); 2. Faza IB (sfârșitul sec. II); 3. Faza IIA (prima jumătate a sec. III); 4. faza IIB (a doua jumătate a sec. III); 5. cărămizi; 6. podea cocciopesto; 7. instalație de hypocaustum; 8. vatră (altar?); 9. inscripție; 10. mortarium.

Pl. III. *terra sigillata*



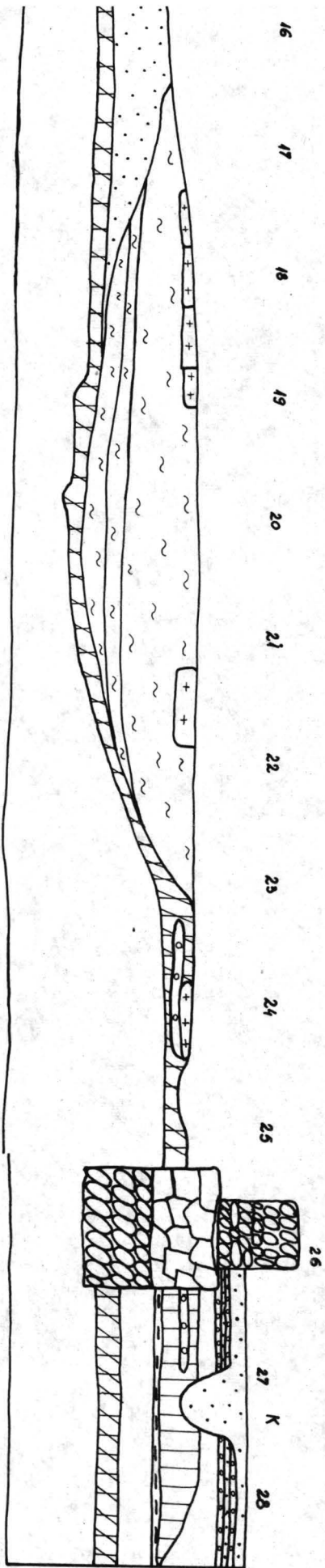
Pl. II, între pag. 128-129



1



2



3



4



5



6



7

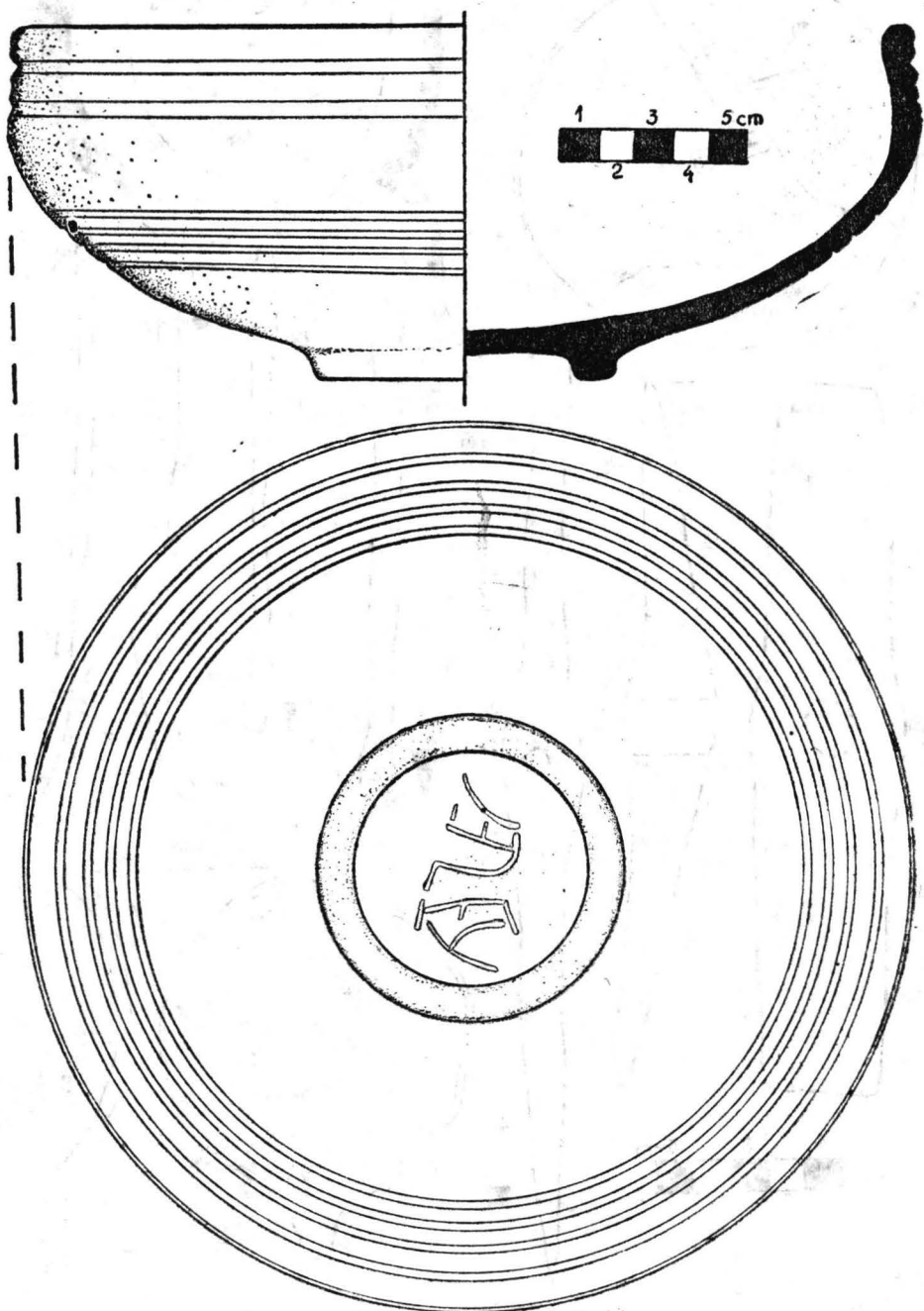


8

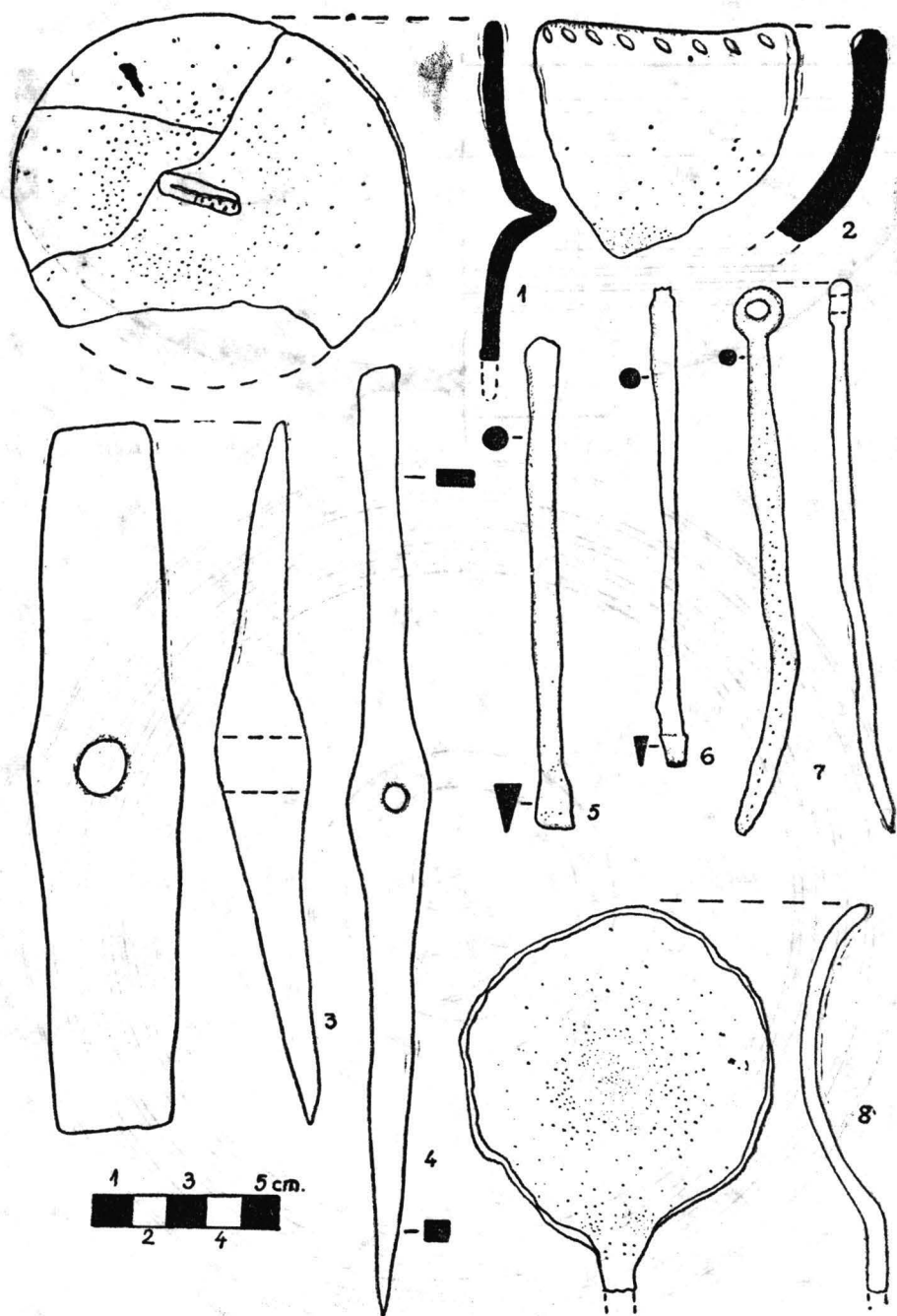


9



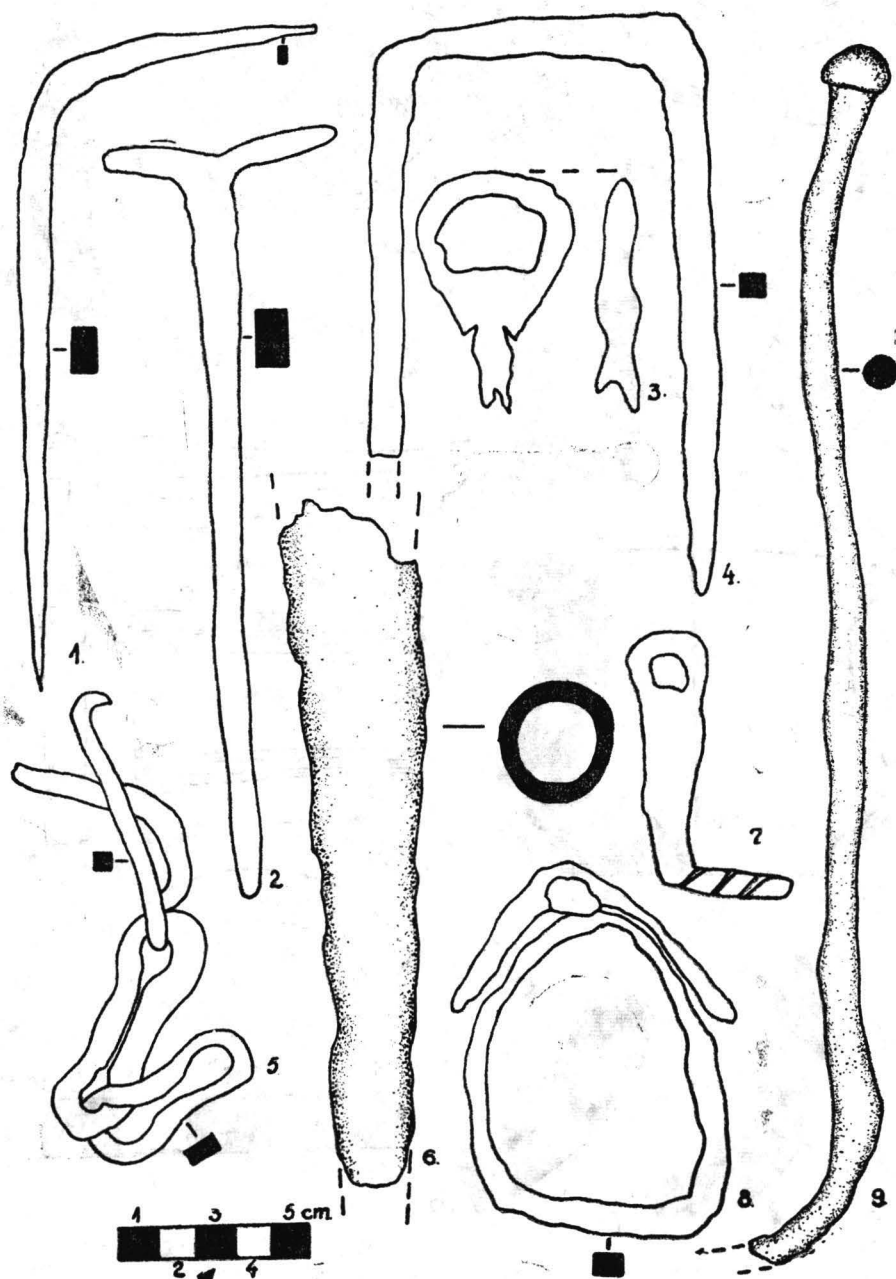


Pl. IV. Castron cu scriere cursivă.

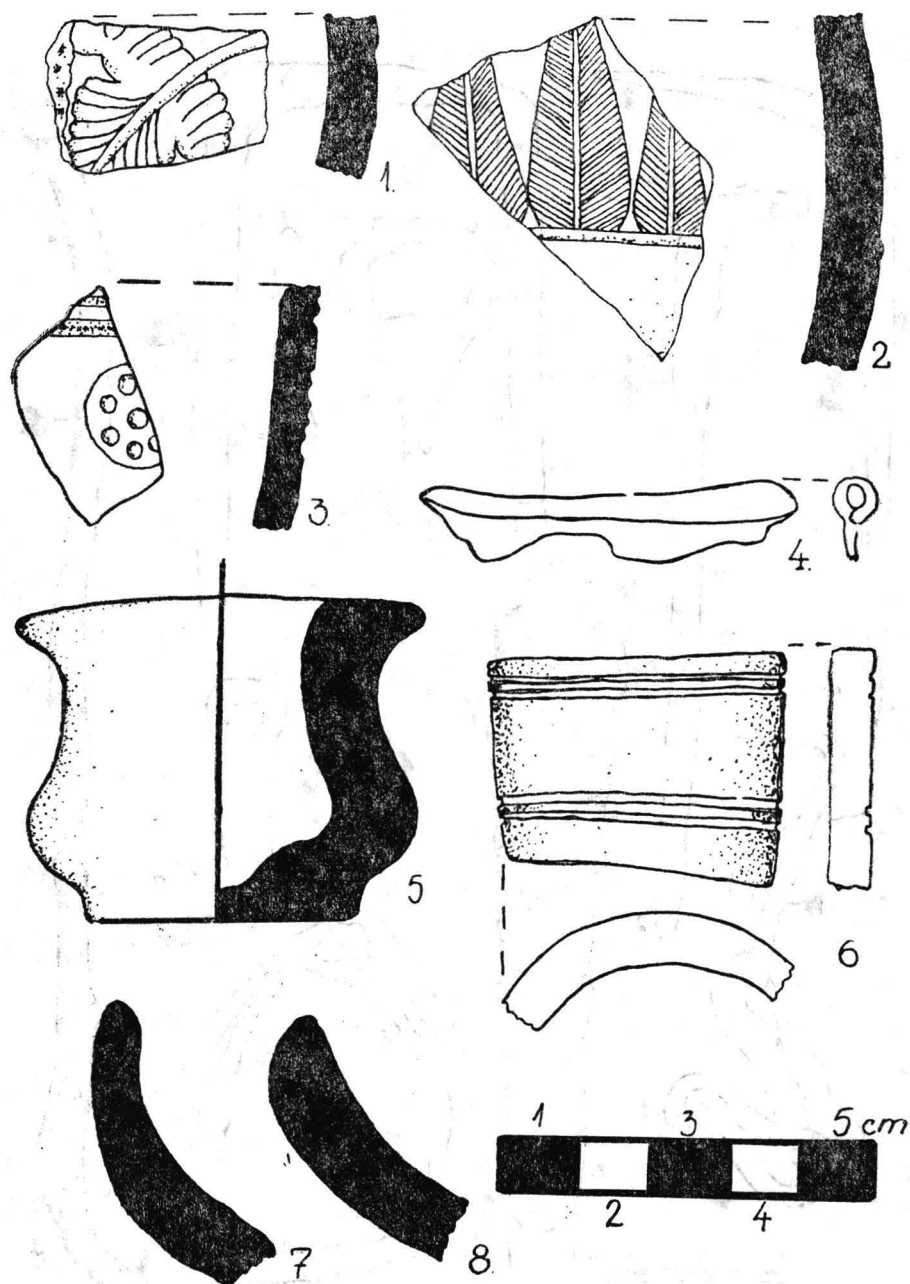


Pl. V. Material arheologic;

1. capac vas; 2. fragment ceramic lucrat cu mîna de factură dacică; 3—8. unelte din fier.

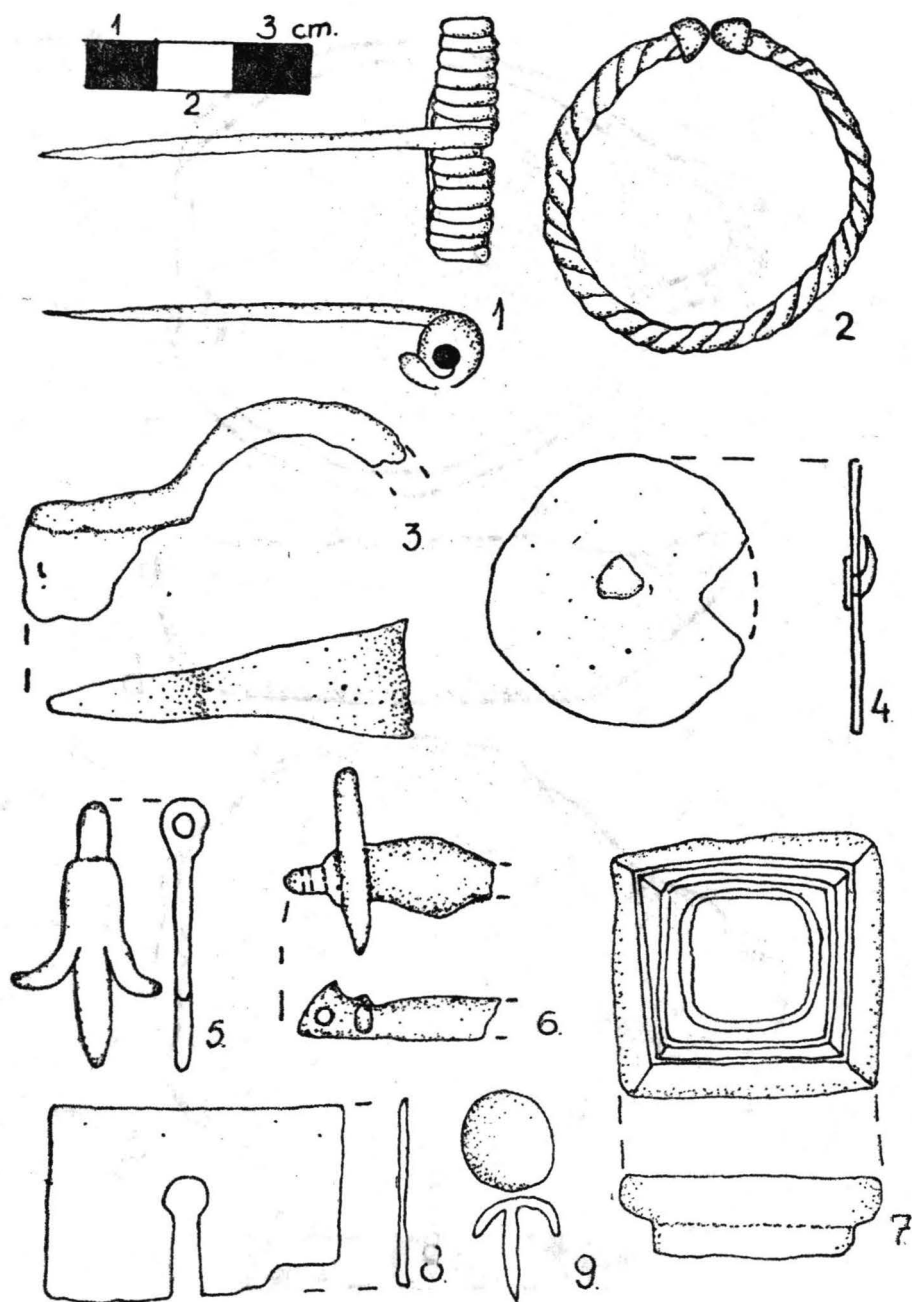


Pl. VI. 1—5, 8—9 — feronerie romană; 6. călcii de lance; 7. cheie



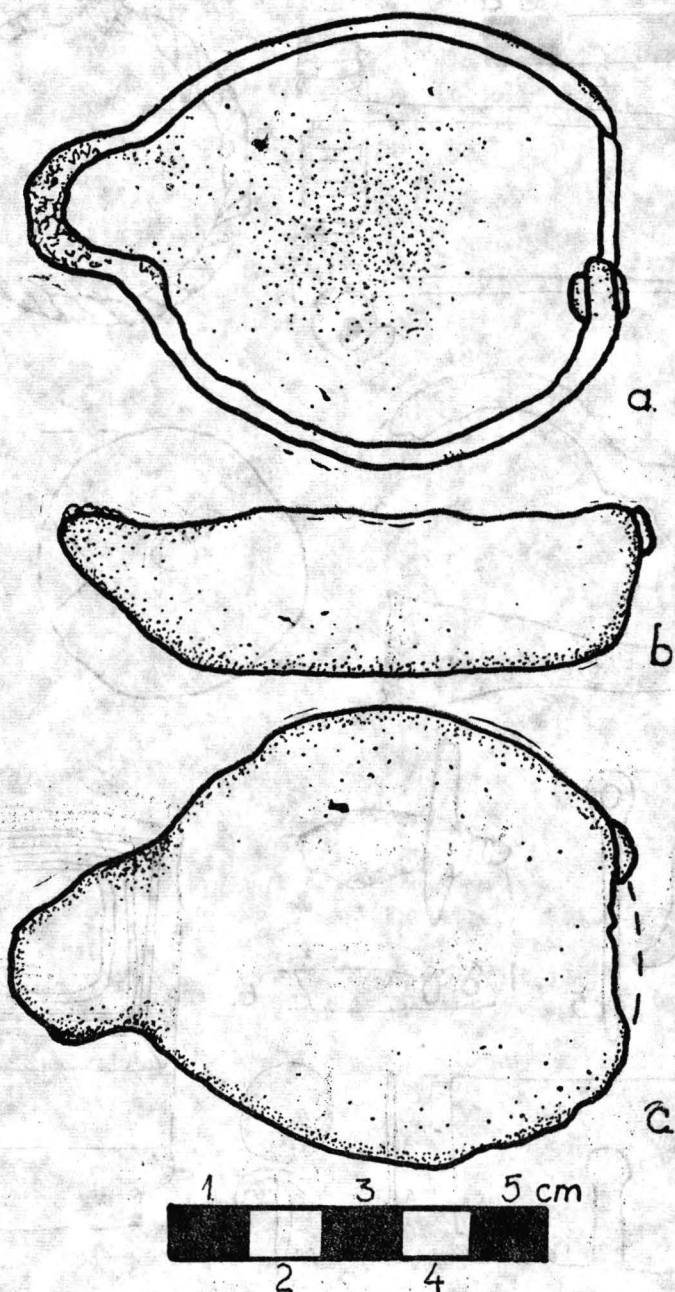
Pl. VII. Material arheologic.

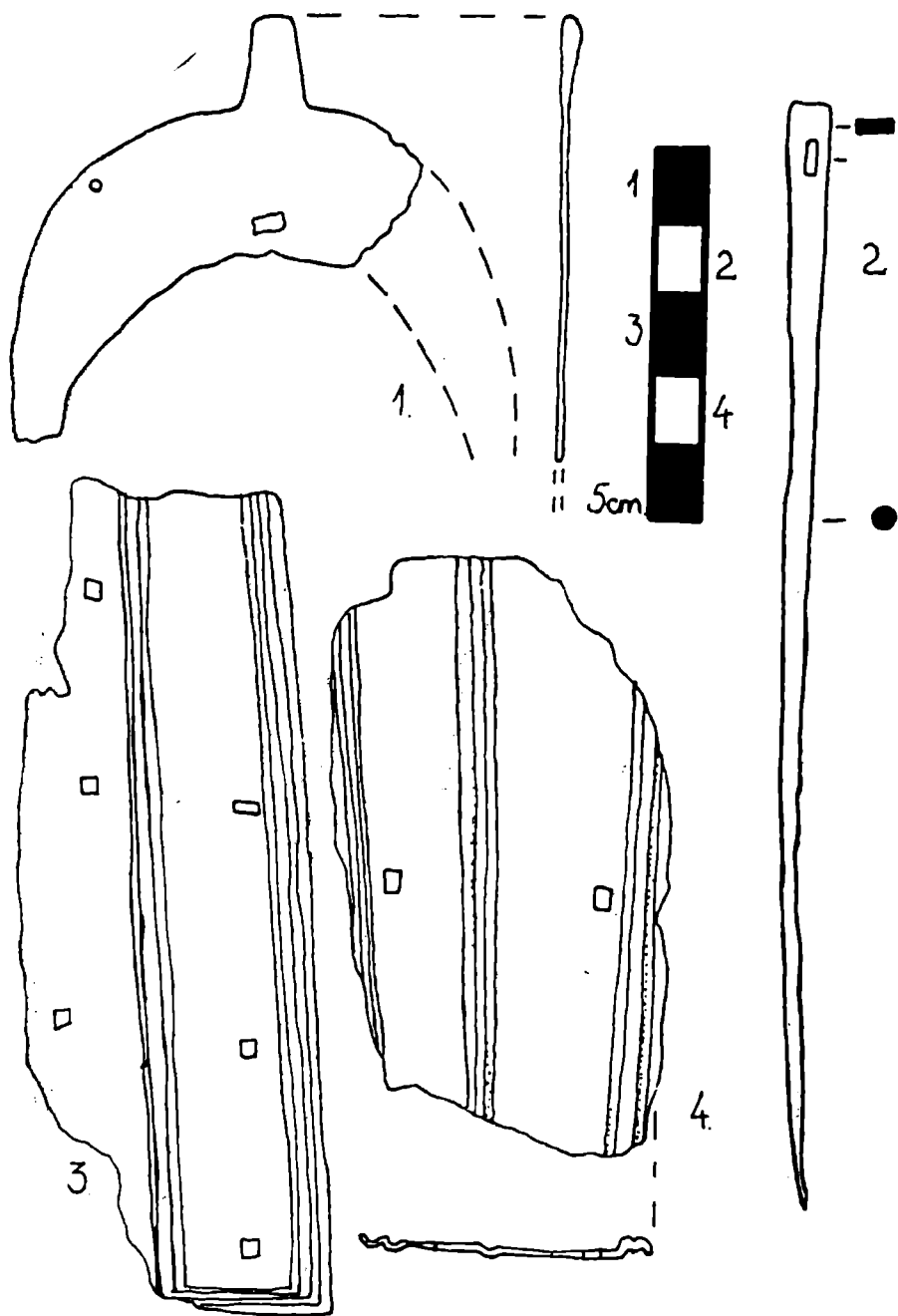
1. fragment *terra sigillata*; 2. fragment *terra nigra*; 3. fragment de ceramică ștampilată; 4. buză vas sticlă; 5. văscior; 6. fragment brățară din os; 7—8. profile de buză vas.



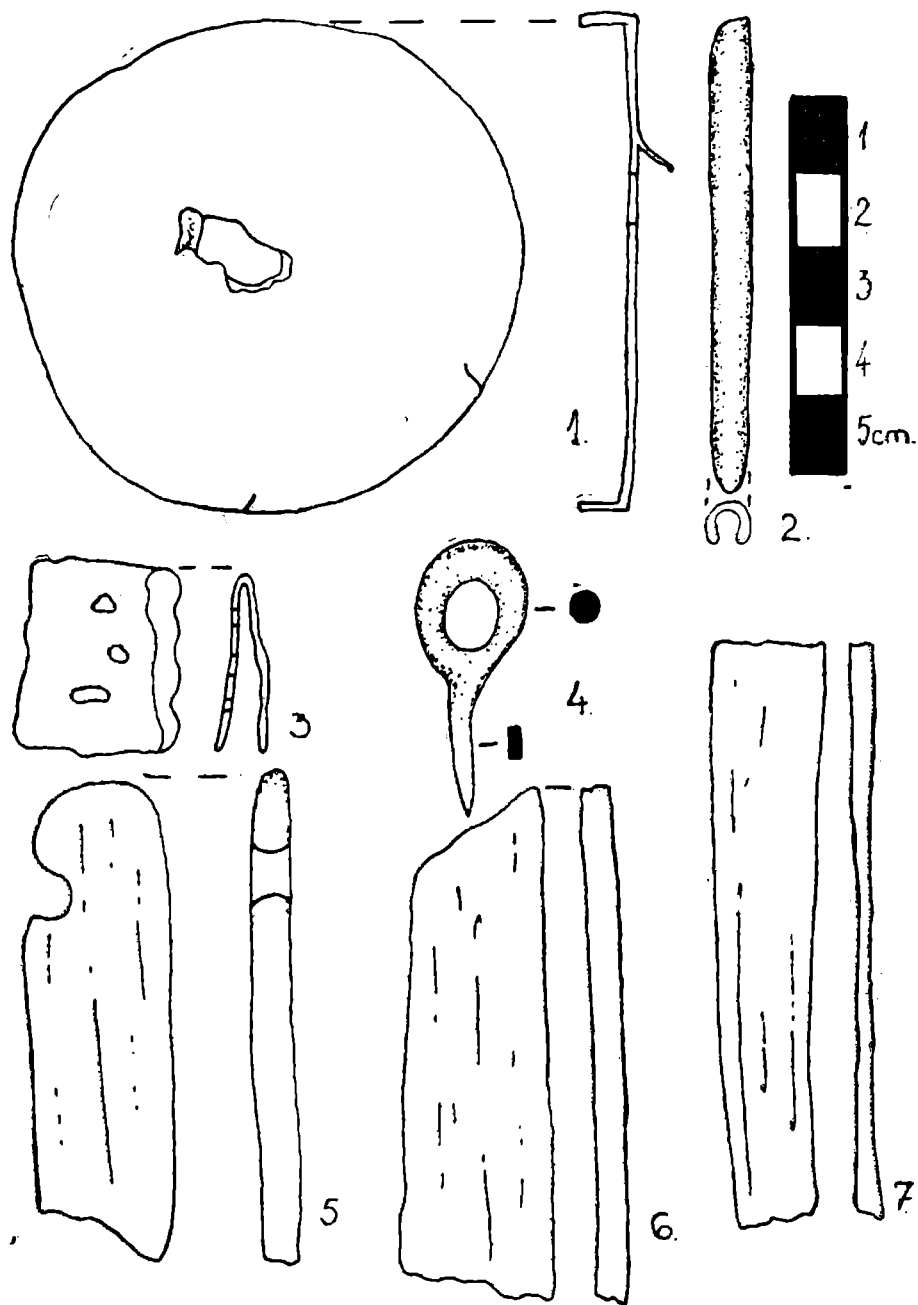
Pl. VIII. Piese din metal.

1. Arc de fibulă din bronz; 2. cercl din argint; 3. fragment fibulă din fier; 4, 9. Ținte din bronz; 5, 7. aplici din bronz; 6. fragment din fibulă din bronz.

Pl. IX. *Lucerna* din fier.



Pl. X. Piese din metal
1, 3—4 piese din foaie de bronz; 2. ac de cusut.



Pl. XI. Piese de metal

1—4 piese din bronz; 5—7 întăritoare de coardă de arc din os.