

DESCOPERIRI MONETARE DIN SUDUL BANATULUI

— VI —

DANA BĂLĂNESCU

Provenite fie din cercetări arheologice cu caracter sistematic ori perieghetic, fie din achiziții, donații și transferuri, monedele care au îmbogățit Cabinetul Numismatic al Muzeului Județean din Reșița în perioada 1989—1992¹, oferă câteva date interesante pentru o mai bună cunoaștere a tipurilor monetare, a ponderii acestora în ansamblul circulației monetare din anumite perioade istorice. Chiar dacă locul de descoperire al unor piese este incert, se poate accepta apartenența lor la zona bănățeană. Păstrând clasificarea cronologică și urmărind ordinea alfabetică a localităților, vom prezenta lista pieselor², încercând în încheiere să evidențiem semnificația acestora:

A. MONEDE ANTICE

Monede grecești

1. *Loc necunoscut* (piesă obținută prin transfer, în urma confiscării, împreună cu alte bunuri culturale, la punctul vamal de la Naidăș, octombrie 1990)

THASSOS

AR (tetradrahmă); 33; 16,77; 12; 916‰; B

tipul Dionysos—Herakles (sigla **M**)

SNG, Copenhaga, Thrace II, 1041—1044; Le Rider, p. 189, pl. IV, 52, gr. VIII-a (anii 148—60 a.Ch.) inv. Nt. 2060 (Fig. 1)



Fig. 1. a — avers; b — revers (mărite de 2 ori).

Monede romane republicane și imperiale

I. Cercetări arheologice

a) *Divici* (com. Pojejana): „Grad“, cetate dacică, campania 1991

OCTAVIANUS-AGRIPPA

AE (as); 29; 10,93; 7; M

BMC, 202—205; RIC, 69; anii 42—44, Roma

inv. Nt 2464

b) *Gornea* (com. Sichevița): „Căunița de Sus“ — zona villa rustica și cuptoare romane, perigheză 1991

CLAUDIUS

AE (as); 25; 11,85; 8; M

RIC, I, p. 44, colonia Nemausus, după 40 a.Ch.

inv. Nt 2389

II. FOSTE COLECȚII

a) *Wolf Carol* (membru SNR, secția Reșița, de la care s-au achiziționat în anul 1989 monede antice și medievale)

1. TRAIANUS

AE (sestert), 30; 25,41; 6; D

cf. RIC, 459, anii 103—111

inv. Nt 1562

2. IDEM

AE (as); 26; 11,80; 7; D

inv. Nt 1563

3. FAUSTINA MINOR (II)

AR (denar), 19; 3,28; 12; 800‰; M

Cohen², 95, anii 147—175

inv. Nt 1564 (Fig. 2)

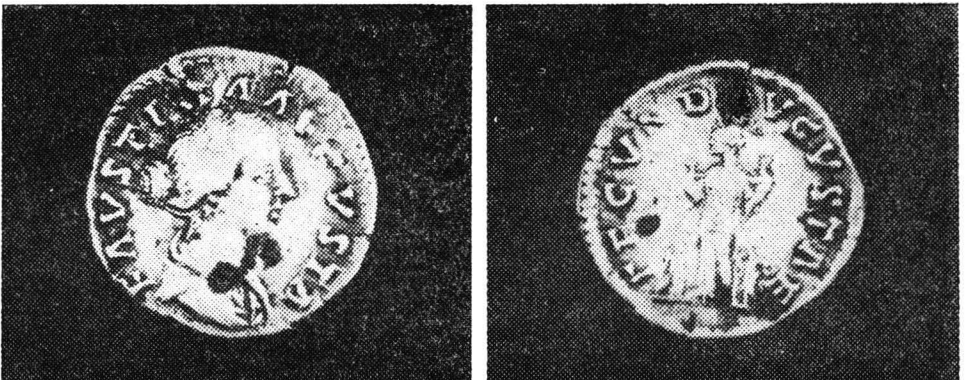


Fig. 2. a — avers; b — revers (mărité de 1,5 ori).

4. FOLLIS, sfârșitul sec. III p.Ch., Thesalonik
AE; 25 mm; 7,88; 12; D
inv. Nt 1565

5. MAXIMIANUS HERCULIS (286—305)
AE; 27; 8,76; 12; D (fragmentar)
inv. Nt 1566

6. FOLLIS (tipul FH, FTR) cca. 351—361
AE; 20 mm; 5,60; 6; D
inv. Nt 1567

III. *LOC NECUNOSCU* (transfer, aceeași proveniență cu cea a tetradrahmei din Thassos)

1. AUGUSTUS

AR (denar): 20 × 19; 3,27; 12; 800‰ (pastilă ovală)
BMC, I, p. 91/54, 2 a.Ch. — 11 p.Ch., Lugdunum
inv. Nt 2061 (Fig. 3)



Fig. 3. a — avers; b — revers (mărite de 2 ori).

2. ANTONINUS PIUS

AE (sestert); 30; 25,39; 6; M
RIC 880, BMC, 1875—1876, anul 143, Roma
inv. Nt 2062

B. MONEDE MEDIEVALE

I. Cercetări arheologice

a) *Cirnecca* (com. Ticvanu Mare): biserică medievală, campania 1992

1. SIGISMUND I

AR (obol), 9; 0,21; 12; sub 750‰; D
U, I, 451, CNH, 125 A, anii 1387—1427
inv. Nt 2466

2. IANCU CORVIN

AR (dinar) 13; 0,38; 1; sub 750‰; M
U, I, 485, CNH, 156, anii 1446—1453
inv. Nt 2467 (Fig. 4)

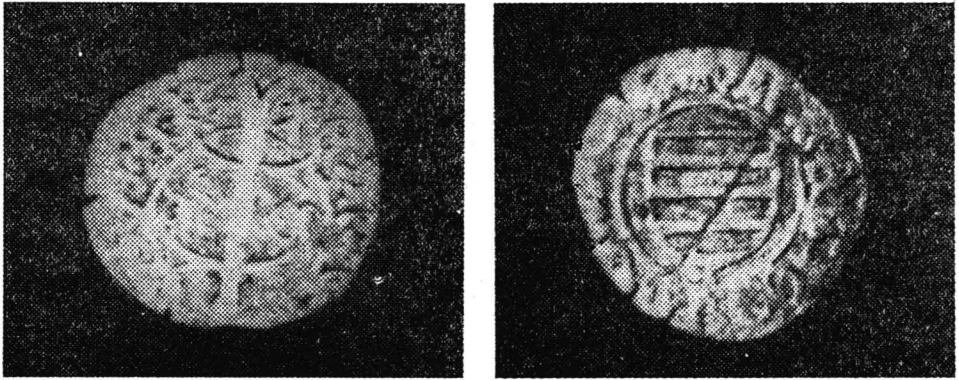


Fig. 4. a — avers; b — revers (mărite de 2,5 ori).

3. IDEM

AR (dinar); 14; 0,35; 7; sub 750‰; M
cf. U, I, 485, dar variantă legenda de pe revers: TEM[PO]RE [IO]ANIS...
în loc de TEMPORE IO GUBER...
inv. Nt 2468

4. IDEM

AR (dinar); 13; 0,29; 5; sub 750‰; M
U, I, 485, anii:
inv. Nt 2469

5. Monedă din argint, foarte degradată, nedeterminabilă, posibil o emisiune maghiară de secol XIV

b) *Gornea* (com. Sichevița): Căunița de Sus“ — necropolă, M 69, campania 1989

1. GÉZA II (1141—1162)

AR; 12; 0,15; 2; 800‰; B
U, I, 69, CNH, 1261
inv. Nt 1558 (Fig. 5)

2. ISAAC II ANGELOS (1185—1195)

Aspron trachea, 23; 1,94, F. D.
inv. Nt 1559

3. IDEM

25 mm; 0,54, F.D., fragmentară
inv. Nt (1560) (ambele monede bizantine descoperite în M60, sub bazin)

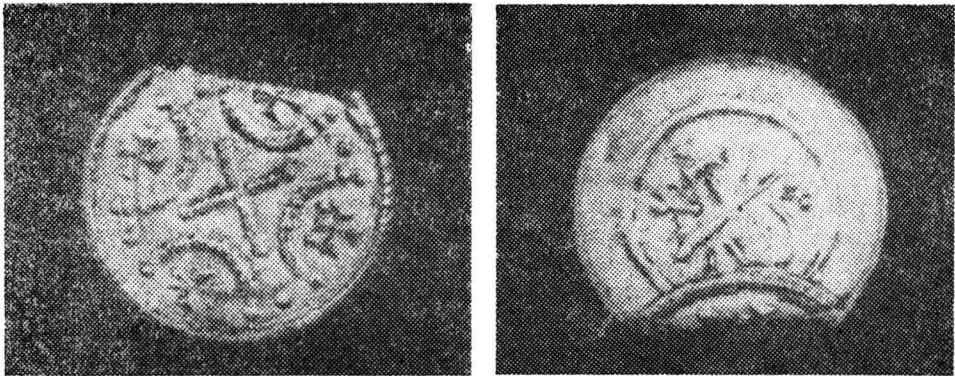


Fig. 5. a — avers; b — revers (mărite de 1,5 ori).

c) *Șopotu Vechi* (com. Dalboșeț): „Mîrvilă“ — necropolă, campania 1989

1. PFENIG (imitație?)

Æ (argintat); 20 mm; 0,31; F. D., fragmentar
Friesach, sec. XII—XIII, sau imitație din perioadă
inv. Nt 1557 (M 29)

2. BÉLA III (1172—1196)

AE; 23 mm; 1,03; M
U, I, 115, CNH, 101, (tip oriental)
inv. Nt 1689 (M 40)

d) *Vrani*: „Dealul Morîșchii“ — necropolă, săpături de salvare, 1989

MARIA

AR (dinar); 15; 0,39; 11; 750‰ B
U, I, 442, CNH, 114
inv. Nt 1561 (Fig. 6)



Fig. 6. a — avers; b — revers (mărite de 1,5 ori).

II. FOSTE COLECȚII

a) *Păducel Grigore* (membru SNR — secția Reșița, achiziții 1989)

RIGA

1. SIGISMUND III (1587—1632)

AR (3 groși), 22; 2,05; 900‰; M

H—C, I, 1065, anul 1597

inv. Nt 1630

UNGARIA

2. MAXIMILIAN II (1564—1576)

AR (dinar), 17; 0,43; 1; 750‰; M (perf.)

U, 98, Kremnica, anul 1574

inv. Nt 1631

3. SALZBURG (arhiepiscopat)

AR (15 creițari?) 16,5; 0,68; 12; 750‰; M (perf.)

anul 1695 (cf. Probst, *Die Münzen Salzburgs*, Băle-Graz, 1959)

inv. Nt 1634 (Fig. 7)

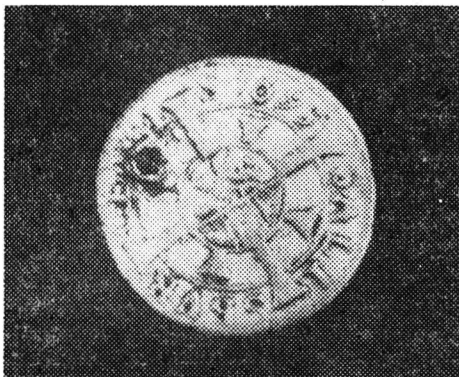


Fig. 7. a — avers; b — revers (mărite de 2 ori).

MOLDOVA

4. Istratie Dabija (1661—1665)

AE (tablă fragmentară, imitație după shilingii suedezi, 1622—1654);
0,43 g; 20 × 15 mm

MBR, 94

inv. Nt 1633

b) *Ruzicska Francisc* (fost membru al SNR — Reșița, achiziții 1989)

DANZIG

SIGISMUND III, 1610 (?)

AR; 30; 6,50; 12; 900‰; B (perf.)

inv. Nt 1642 (Fig. 8)

c) *Wolf Carol*



Fig. 8. a — avers; b — revers (mărite de 1,5 ori).

TRANSILVANIA

1. GABRIEL BETHLEN (1613—1629)

AR (groș lat, mare); 25; 2,09; 7; sub 750‰, M
 R 329; MBR, p. 180, nr. 1626, anul 1626, Košice (C—C)
 inv. Nt 1568 (Fig. 9)



Fig. 9. a — avers; b — revers (mărite de 1,5 ori).

UNGARIA

2. FERDINAND II (1619—1637)

AR (dinar); 16; 0,40; 9; sub 750‰, M (perf.)
 Urger II, 917 a, anul 1628
 inv. Nt 1569

POLONIA

3—4. ALEXANDER I (1501—1506)

AR (1/2 groș); 19; 20; 0,91; 0,89; 12/2; sub 750‰, M
 H—C, I, 201
 inv. Nt 1585—1586

5. SIGISMUND I (1506—1548)

AR (groș); 19; 1,88; 9; sub 750‰, M, perf.

H—C, I, 326, anul 1532

inv. Nt 1587

6. ȘTEFAN BATHORI (1576—1586)

AR (3 groși); 21; 2,26; 2; 900‰; B

H—C, II, 4998, anul 1585

inv. Nt 1588 (Fig. 10)



Fig. 10. a — avers; b — revers (mărite de 2 ori).

7. SIGISMUND III

AR (3 groși); 20; 2,23; 5; 800‰; M

cf. H—C, I, 866, anul 1592

inv. Nt 1589

8. IDEM

AR (3 groși); 21; 2,33; 12; 750‰; M

H—C, I, 905, anul 1594

inv. Nt 1590 (Fig. 11)

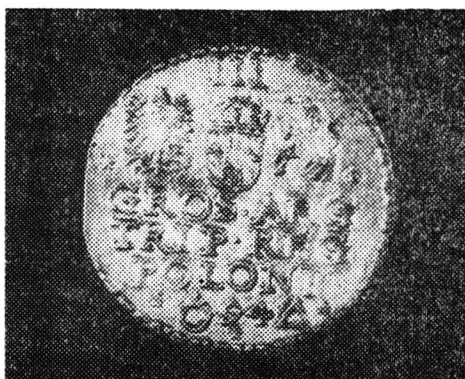


Fig. 11. a — avers; b — revers (mărite de 2 ori).

9. IDEM

AR (3 groși) 21; 2,27; 2; 800‰; M
 H—C, I, 973, anul 1596
 inv. Nt 1591

10—11. IDEM

AR (3 groși); 20; 20; 2,35; 2,15; 11; 5; 800‰
 H—C, I, 1070, anul 1598
 inv. Nt 1593—1594

12. IDEM

AR (3 groși); 21; 2,29; 5; 800‰; M
 H—C, II, 5066, anul 1599
 inv. Nt 1595 (Fig. 12)



Fig. 12. a — avers; b — revers (mărite de 2 ori).

13. IDEM

AR (3 groși); 21; 2,11; 12; 800‰; M
 H—C, I, 1206, anul 1605
 inv. Nt 1596

14. IDEM

AR (groș); 22; 1,50; 11; sub 750‰; M
 H—C, I, 1274, anul 1611
 inv. Nt 1597 (Fig. 13)

15. IDEM

AR (groș); 22; 1,51; 5; 750‰; B (perf.)
 H—C, I, 1294, anul 1613
 inv. Nt 1598

16—20. Sec. XV

AR (1/2 groș); 17; 20; 17; 18; 17; 0,98; 0,49; 0,58; 0,75; 0,85; 6; 11; 12,
 12, 6; sub 750‰; F. D., ilizibile
 inv. Nt 1580, 1581, 1582, 1583, 1584



Fig. 13. a — avers; b — revers (mărite de 1,5 ori).

21—22. SEC. XVI

AR (1/2); 19; 20; 7; 11; 0,93; 1,19; sub 750‰; 750‰; F.D. (ilizibile)
inv. Nt 1592; 1599

23. SEC. XVII

AR (3 groși); 2; 0 2,14; 3; 800‰, D
inv. Nt 1600

LIVONIA

24—25. SIGISMUND III: 1622, 1624

AR; 30; 30; 4,80; 6,43; 8; 900‰; M (frag., perf.)
inv. Nt 1601—1602 (Fig. 14)



Fig. 14. a — avers; b — revers (mărite de 2 ori).

LITUANIA

26. SIGISMUND II AUGUST (1544—1572)

AR (gros); 21; 1,66; 2; sub 750‰
H—C, I, 566, anul 1568
inv. Nt 1603 (Fig. 15)

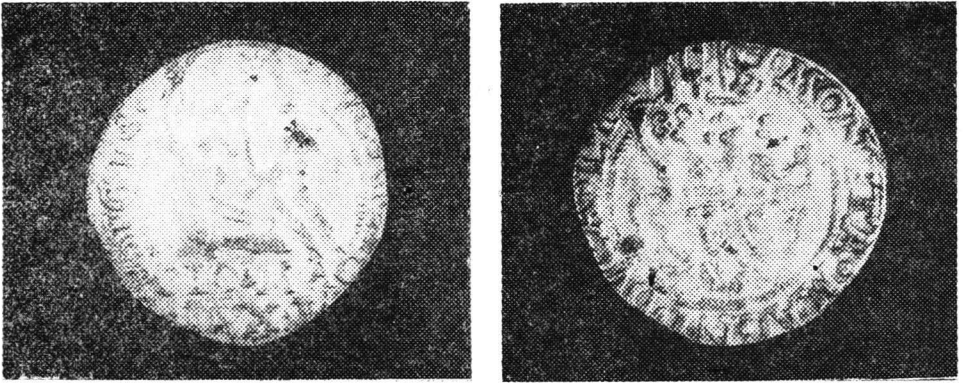


Fig. 15. a — avers; b — revers (mărite de 2 ori).

RIGA

27. SIGISMUND, III

AR (3 groși); 20; 2,05; 1; 800‰; M

H—C, I, 1107, anul 1598

inv. Nt 1604 (Fig. 16)

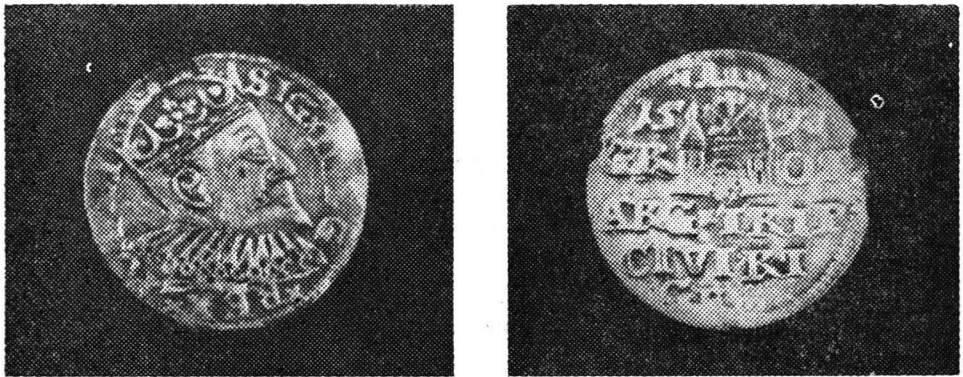


Fig. 16. a — avers; b — revers (mărite de 2 ori).

28. 1592 (fără numele emitentului)

AR (3 groși); 18; 1,29; sub 750‰; D

inv. Nt 1605

SWIDNICA

29—30 LUDOVIC II (1516—1526)

AR (1/2 groși); 18; 0,70; 0,90; 11; sub 750‰; M

H—C, I, 206, anul 1520

inv. Nt 1606—1607

TIROL

31. LEOPOLD I (1657—1705)

AR (15 creițari), 27; 5,29; 12; 800‰; M
 anul 1664
 inv. 1608

32. FERDINAND CAROL (1632—1659)

AR (3 creițari), 20; 1,55; 1, 750‰; M
 anul 1659
 inv. Nt 1615

STYRIA (STEIERMARK)

33. LEOPOLD I, 1667

AR (3 creițari) 21; 1,14; 11; 750‰; M

SILEZIA

34. LEOPOLD I, 1670

AR (3 creițari); 21; 1,10; 12; 750‰; M
 inv. Nt 1610

UNGARIA

35. LEOPOLD I

AR; 24; 2,08; 6; 50‰; M
 Kremnica, 1671
 inv. Nt 1611

36. Monedă, sec. XVII, foarte degradată, inv. Nt 1612

PRUSIA

37—38. ALBERT (ALBRECHT DE BRANDEBURG-ANSBACH)

AR (groș); 21; 22; 1,86; 1,55; 6; 1; B; M (perf.)
 H—C, II 5477, anul 1542; H—C, II, 5430, anul 1545
 inv. Nt 1613—1614

*
 * *
 *

A. 1. Tetrдраhma thassiană, deși are proveniența incertă, ilustrează o categorie caracteristică pentru circulația monetară din Dacia preromană³. În Banat, asemenea exemplare sunt mult mai rare⁴ decât în Transilvania ori Muntenia, exemplarul prezentat fiind astfel singura piesă de acest gen din colecțiile muzeului reșițean.

A. I. a. As-ul de la Divici este a doua monedă descoperită în această importantă cetate dacică (nivelul superior)⁵, reprezentând, după opinia noastră o emisiune mai rară, care contribuie, în același timp, la fixarea limitelor cronologice de funcționare a stațiunii arheologice.

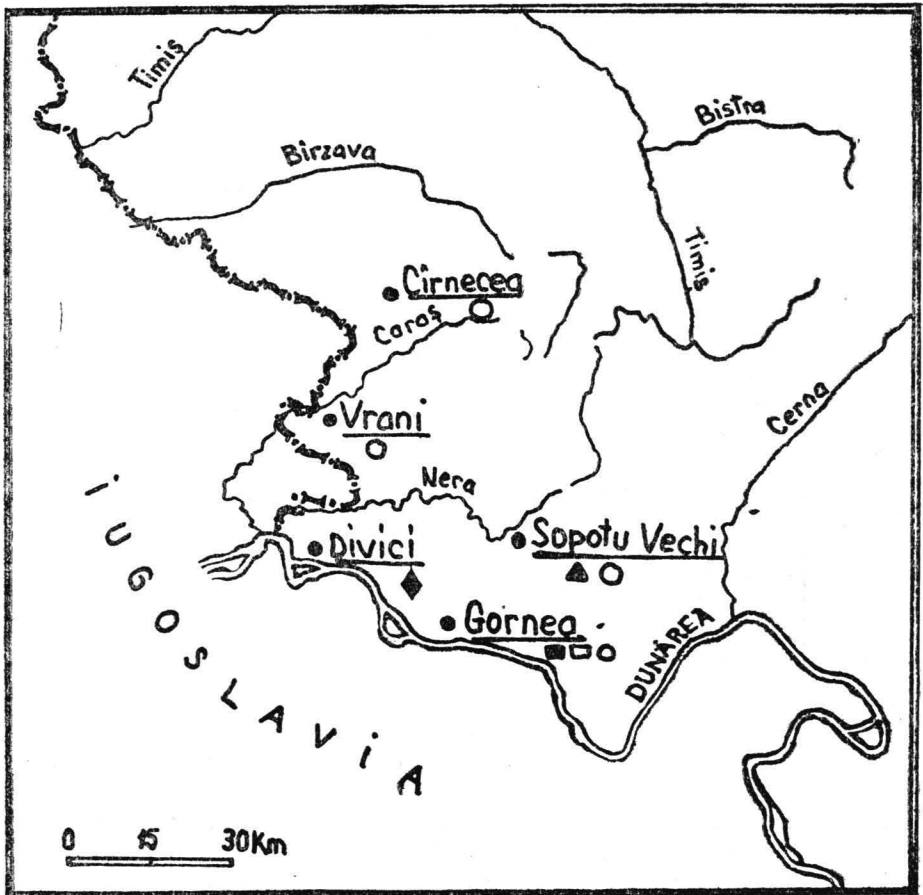


Fig. 17. Harta descoperirilor monetare (cercetări arheologice 1989—1992); monede: ■ romane republicane; ♦ romane imperiale; □ bizantine; ○ maghiare; ▲ apusene.

A. I. b. Deși a fost descoperită într-o periegheză (efectuată de colegul Caius Săcărin), socotim că moneda Octavianus Agrippa aparține complexului arheologic de epocă romană de la Căunița de Sus⁶. Menționăm că o monedă romană republicană din bronz a mai fost semnalată în sudul Banatului⁷.

B. I. a. Dacă monedele lui Sigismund I de Luxemburg sunt frecvent întâlnite în circulația monetară medievală din Banat⁸, dinarii emiși de Ioan Corvin Hunyadi (guvernator) reprezintă primele exemplare de acest gen atât pentru Cabinetul Numismatic al muzeului reșițean, cât și pentru repertoriul descoperirilor monetare medievale al Banatului⁹.

B. I. b. Emisiunea lui Géza II (1141—1162) descoperită în această necropolă, reprezintă, alături de descoperirea de la Ilidia — „Cetatea Beiu-lui”¹⁰, una din rarele piese ale acestui rege arpadian, care au circulat în Banat și chiar în Transilvania¹¹. În ceea ce privește contextul descoperirii, moneda în discuție nu este singulară, deoarece a fost descoperită

împreună cu monede bizantine (vezi tabelul), iar în campaniile anterioare au mai apărut câteva exemplare foarte degradate¹².

B. I. c. Moneda fragmentară¹³, încadrată ipotetic în categoria pfeni-
gilor de Friesach sau a imitațiilor după aceștia, ar reprezenta încă o
descoperire izolată a acestui tip monetar, cunoscut sub genericul de mo-
nedă apuseană¹⁴.

Monede din sec. XI—XII descoperite în sudul Banatului
(Cercetări arheologice)

Localitatea	Tipul stațiunii punct	Nr. monede bizantine	Nr. monede maghiare	Total	Alte monede
GORNEA	Necropolă „Căunița de Sus“	2/sec. XII	1/sec. XII	4	—
ILIDIA	Așezare „Funii“	2/sec. XII	1/sec. XII	3	—
MOLDOVA VECHE	Așezare „Rit“	1/sec. XI—XII	2/sec. XI—XII	2	—
ȘOPOTU VECHI	Necropolă „Mîrvilă“	2/sec. XII	3/sec. XI—XII	5	1 — apuseană

De asemenea, din necropola de la Șopotu Vechi provine o monedă emisă
de Bela III, care împreună cu exemplarul de la Ilidia-„Funii“¹⁵ constituie
a două piesă de tip oriental a regelui arpadian, descoperită în sudul
Banatului¹⁶.

B. I. d. Dinarul descoperit la Vrani¹⁷, constituie, de asemenea, o emi-
siune cunoscută deja prin semnalări anterioare¹⁸.

B. II. În ceea ce privesc monedele medievale, achiziționate de la colec-
ționarii Păducel, Ruzicska¹⁹ și Wolf, deși proveniența acestora nu este
sigură, vom insista doar asupra unor exemplare mai deosebite. Astfel
piesele poloneze, atât de frecvente în circulația monetară a secolelor
XVI—XVII²⁰, au aparținut probabil unor tezaure împrăștiate după re-
cuperarea lor²¹. În schimb, emisiunile din Livonia²² și Salzburg²³ sunt
mult mai rare, chiar și pentru teritoriul Transilvaniei.

Se cuvine să mai remarcăm groșul mare emis de Gabriel Bethlen,
prima piesă transilvăneană intrată în colecțiile muzeului reșițean și frag-
mentul de tablă ștanțată²⁴.

NOTE

1 Repertoriul continuă seria din: *Banatica*, VI, 1981, p. 147—150; VII, 1983, p. 235—237; VIII, 1985, p. 173—186; 10, 1990, p. 187—204; *SCN*, VIII, 1984, p. 129—136.

2 Detaliile tehnice din lista-catalog sunt prezentate în următoarea ordine: metal (nominal); diametru (în mm); greutate (în grame); poziția relativă avers-revers

- în cifre orare, titlul metalelor prețioase (mulțumim și pe această cale inginerii Codruța Pența de la B.N.R., sucursala Caraș-Severin); conservare: B — bună; M — mediocră; D și F.D. — degradată și foarte degradată. Alte abrevieri folosite: inv. — nr. inventar, perf. — perforată; frag. — fragmentară; M — mormânt; a.Ch — ante Christos; p.Ch — post Christos.
3. Tipul de siglă figurează la E. Chirilă, G. Mihăescu, *Tezaurul monetar de la Căprioara*, Târgoviște, 1969, fig. 6/2. Pentru aspecte ale datării și pătrunderii monedelor thassiene în Dacia, vezi E. Chirilă, G. Mihăescu, *op. cit.*, C. Preda, în *BSNR*, LXXVII—LXXIX, 1983—1985, 131—133, p. 54, cu toată bibliografia anterioară.
 4. În repertoriul Banatului se cunosc doar două puncte: *Bocșa* (o piesă din fosta colecție Vető, predată actualmente la bancă, cf. N. Gudea, în *Banatica*, I, 1971, p. 140/13) și *Remetea Mare* (7 tetradrahme în tezaur mixt, vezi I. Glodariu, *Relații*, p. 290/145; M. Chițescu, *RRCD*, p. 256/165).
 5. Săpăturile arheologice au fost conduse de cercetătorul Marian Gumă, căruia îi aducem și pe această cale mulțumiri. Pentru prima monedă de la Divici, vezi M. Gumă, A. S. Luca, C. Săcărin, în *Banatica*, IX, p. 237 și D. Bălănescu, în *Banatica*, 10, 1990, p. 188/II, 1.
 6. Nu se cunosc deocamdată vestigii dacice în această zonă (cf. Gh. Lazarovici, *Gornea-preistorie*, Reșița, 1977, p. 103—107; M. Gumă, în *Symposia Thracologica*, 9, 1922, p. 42. Cea mai timpurie monedă romană descoperită în villa rustica din acest punct aparține secolului I p. Ch.: 1 as Caligula (N. Gudea, *Gornea — Așezări romane și romane târzii*, Reșița, 1977, p. 33, pl. XII/1).
 7. O monedă din bronz descoperită în așezarea fortificată de la Stenca Liubcovei (D. Bălănescu, în *Banatica*, VII, 1983, p. 236/II.1). Prezența monedei emise în 40 a. Ch. într-un complex datat în sec. II—III p. Ch., poate fi explicată prin menținerea îndelungată în circulație. Un alt exemplu este oferit de moneda descoperită în construcția de tip „mansio“ de la Brebu (D. Bălănescu, în *Banatica*, VII, 1983, p. 235/I.1).
 8. Reamintim doar exemplarele scoase la iveală prin cercetări arheologice: Carașova, Cuptoare, Ilidia, Pescari, Reșița (D. Bălănescu, în *Banatica*, VI, 1981, p. 148/5; Idem, în *SCN*, VIII, 1984, p. 132, 21—22, 23, 26; Idem, în *Banatica*, VIII, 1985, p. 176/V/1—2, 177/VI, 2—5).
 9. Cercetările arheologice au fost conduse de colegul Dumitru Țeicu, căruia îi mulțumim pentru faptul că ne-a pus la dispoziție piesele și informațiile. În acest stadiu de publicare a materialului numismatic medieval din Banat, nu cunoaștem deocamdată o altă emisiune similară, ori chiar un alt tip monetar aparținând lui Iancu Corvin. Din punct de vedere geografic, cea mai apropiată analogie este reprezentată de cele două piese descoperite în Cetatea Severinului (cf. Al. Bărcăcilă, în *SCN*, I, 1957, p. 174, nr. 5 a—b, nota 4).
 10. Moneda este de tip Unger, I, 71, CNH, 153 (determinare datorată regretatului cercetător Eugen Chirilă). Inedită.
 11. Asemenea monede nu figurează în repertoriul realizat de I. Sabău (în *SCN*, II, 1958, p. 284—299). În schimb, pe linia Oltului din zona transilvăneană sunt semnlate emisiuni Géza II (A. M. Velter, în *SCIVA*, 39, 1988, 3, p. 260—261). În același studiu sunt prezentate cele mai timpurii monede maghiare din Banat (sec. X—XI—XII) și fenomenul de pătrundere a acestora în bazinul carpatic. (p. 258—262, 270—273).
 12. Săpăturile arheologice din anul 1989 au fost conduse de Gh. Lazarovici, Zoia Maxim, D. Țeicu, Adriana Oprinescu, cărora le mulțumim și pe această cale pentru piesele și informațiile cedate (vezi în prezentul volum, p. 295—318). Rezultatele cercetării anterioare au fost publicate de I. Uzum, în *Banatica*, VI, 1981, p. 181—210, autorul considerând că această necropolă (în care a mai apărut o monedă degradată, din sec. XI—XII) este cea mai timpurie din cele patru necropole din hotarul localității Gornea și chiar din sudul Banatului (prima jumătate a secolului XI până la jumătatea secolului al XII-lea). Dar monedele scoase la iveală în 1989 asigură o datare mai largă, acoperind și a doua jumătate a secolului al XII-lea.
 13. Mulțumim și pe această cale colegului Dumitru Țeicu, care a condus săpăturile arheologice în această stațiune și ne-a cedat piesele spre publicare. De la Șo-

- potu Vechi provin și alte monede (D. Bălănescu, în *Banatica*, 10, 1990, p. 193/IX, 1—4).
- 14 *Ilidia*: 1 denar de Salzburg (D. Bălănescu, în *SCN*, VIII, 1984, p. 132/33); *Cuptoare*: 1 pfenig de St. Veit (Idem, în *Banatica*, VIII, 1985, p. 175/12, notele 37, 41). În ceea ce privesc imitațiile, un număr de trei piese de acest gen sunt prezente în structura tezaurului de la Simbăteni (C. Știrbu, în *CN*, II, 1979, p. 49, nr. 39—41) și foarte multe imitații sunt semnalate în cel de la Deta (Ibidem, p. 49). Aceeși autoare oferă explicații detaliate privind acest fenomen din perioada 1210—1240 (*Ibidem*, p. 64).
- 15 D. Bălănescu, în *Banatica*, VII, 1983, p. 237/2 c.
- 16 O altă monedă Béla III, dar de tip bizantin a fost descoperită la Moldova Veche (I. Uzum, în *Banatica*, V, 1979, p. 250). În general, se poate observa că monedele de bronz ale acestui rege predomină în cadrul descoperirilor izolate, în vreme ce nominalul de argint este reprezentat mai ales în structura unor tezaure (Simbăteni, cf. C. Știrbu, *op. cit.*, p. 88, nr. 154—168). O singură bracteată a fost depistată chiar în necropola de la *Șopotu Vechi* (D. Bălănescu, în *Banatica*, 10, 1990, p. 198, 193/IX.4). În sfârșit, necropola de la *Șopotul Vechi*, asemenea stațiunilor de la Gornea, *Ilidia*, *Moldova Veche* (vezi tabelul) oferă o situație specială, în care moneda bizantină apare în același context cu moneda maghiară. În analiza noastră, am eliminat necropola de la *Cuptoare* (sec. XII—XIV), ale căror descoperiri monetare reflectă, firește, evoluția circulației monetare din trei secole. Oricum, în urma ultimelor descoperiri din anii 1989—1992, s-ar impune refacerea statisticii monedelor din secolele XI—XII (vezi C. Feneșan, în *Crisia*, 4, 1974, p. 108—110 și A. M. Velter, *op. cit.*, p. 283—274).
- 17 Cercetările au fost conduse de colegii Marian Gumă și Petru Rogoza, cărora le mulțumim și pe aceeași cale pentru informațiile și piesa pusă la dispoziție.
- 18 În necropola de la *Cuptoare* două exemplare (D. Bălănescu, în *Banatica*, VII, 1983, p. 236/III.1; Idem, în *Banatica*, VIII, 1985, p. 175, 13), și în cea de la *Reșița-„Ogășele”* — un exemplar (D. Bălănescu, în *Banatica*, VIII, 1985, p. 178/9).
- 19 Monedele romane târzii achiziționate de la acest colecționar au fost publicate în *Banatica*, IX, 1987, p. 278—279, iar monedele medievale emise în Ungaria și Elbing în *Banatica*, 10, 1990, p. 193—194.
- 20 Pentru secolul al XVI-lea vezi următoarele studii de sinteză: E. Chirilă, V. Lucăcel, în *Acta MP*, I, 1977, p. 213—217; E. Chirilă, în *Acta MP*, V, 1981, p. 347—350; E. Chirilă, N. Gudea, V. Lazăr, A. Zrinyi, *Tezaure și descoperiri monetare din Muzeul Județean Mureș, Târgu-Mureș*, 1980, p. 67—80; F. Pap, în *Acta MN*, XXIV—XXV, 1987—1988, (1992), p. 623—629; Pentru secolul al XVII-lea și întreaga epocă medievală în Transilvania vezi: F. Pap, I. Winkler, în *Acta MN*, III, 1966, p. 197—211; E. Chirilă, în *Apulum*, XI, 1973, p. 717—720; F. Pap, N. Stein, în *BSNR*, 70—74, 1976—1980, 124—128; E. Chirilă, N. Gudea, V. Lazăr, A. Zrinyi, *op. cit.*, p. 85—89; I. Winkler, în *CN*, V, 1983, p. 165—170.
- 21 Se cunosc doar două tezaure prelucrate deocamdată: cel de la *Caransebeș* (E. Chirilă, N. Gudea, I. Uzum, în *Banatica*, I, 1971, p. 180—181) și tezaurul parțial recuperat de la *Moldova Nouă* (D. Bălănescu, în *SCN*, VIII, 1984, p. 133/24a. Destul de recent, Muzeul Județean de Etnografie și al Regimentului de Graniță din *Caransebeș* a achiziționat un tezaur compus și din monede poloneze (informații primite de la colegul Octavian Popescu, căruia îi aducem mulțumiri și pe această cale). Mai menționăm o descoperire izolată a monedei poloneze la *Pătaș* (D. Bălănescu, în *SCN*, VIII, 1984, p. 134/25).
- 22 Monede emise în Livonia au fost descoperite în următoarele tezaure din Transilvania: *Mineu* (E. Chirilă, V. Lucăcel, în *Tezaure monetare din Nordul Transilvaniei*, sec. XVI—XVIII, Zalău, 1970, p. 57/607); *Vârsoț* (al doilea tezaur, vezi E. Chirilă, E. Lakó, în *Acta MP*, II, 1978, p. 121—128); *Târgu-Mureș* și *Oroiu* (E. Chirilă, N. Gudea, V. Lazăr, A. Zrinyi, *op. cit.*, p. 108/1076—1077; p. 117/191).
- 23 Monede emise în arhiepiscopatul din Salzburg au fost descoperite în următoarele tezaure din Transilvania: *Baia Mare* — 5 ducați dubli (E. Chirilă, O. Bandula, *Tezaurul de la Baia Mare, Baia Mare*, 1966, p. 41; E. Chirilă, V. Lazăr, N. Gudea, A. Zrinyi, *op. cit.*, p. 77—78); *Diviciori* — 4 piese de 15 creițari, Max Gandolph de *Khuenburg*, 1684, 1685, 1686 (E. Chirilă, I. Chifor,

in *Tezaurе monetare din Nordul Transilvaniei, sec. XVI—XVIII*, Zaláu, 1970, p. 103—105.

24 Despre această problemă a falsificării shillingului suedez în Moldova, vezi și L. Milencovici-Bătrina, în *Mem.Antiq*, IV—V (1972—1973), 1976, p. 291, nota 10. Asemenea grosului transilvănean, fragmentul de tablă ștanțată nu se încadrează, desigur, în fenomenul de circulație monetară a Banatului medieval, ambele piese fiind colectate de fostul deținător prin schimburi ori achiziții.

MÜNZENENTDECKUNGEN IM SÜDEN DES BANATS

(Zusammenfassung)

Die Münzen, die entweder aus archäologischen Ausgrabungen systematischen oder periegetischen Charakters herkommen oder durch Ankauf, Schenkungen und Transferierungen gesammelt werden konnten, bereicherten zwischen 1989—1992¹ das Münzkabinett des Reschitzaer Kreismuseums und bieten interessante Daten zu einer besseren Kenntnis der Münztypen und deren Wert im gesamten Münzumsatz bestimmter historischen Perioden. Wenn der Entdeckungsort einiger Münzen auch unsicher ist, kann allgemein akzeptiert werden, daß diese zum Banater Gebiet gehören. Nachstehend wird eine Münzliste² dargestellt, indem die kronologische Klassifikation und die alphabetische Reihenfolge eingehalten wird, wodurch der Verfasser versucht, die Bedeutung dieser Münzen hervorzuheben.

A.1. Trotz ihrer unsicheren Herkunft veranschaulicht die thassiane Tetradrachme eine ganze Reihe von Eigenschaften des Münzumsatzes in vorrömischen Dazien³. Solche Exemplare sind im Banat seltener⁴ als in Siebenbürgen oder in der Walachei; das ausgestellte Exemplar ist die einzige Münze solcher Art in der Sammlung des Reschitzaer Museums.

A.1.a. Der As aus Divici ist die zweite Münze, die in dieser bedeutender dakischer Burg (im oberen Niveau)⁵ entdeckt wurde, und stellt unserer Meinung nach eine seltenere Ausgabe dar, welche gleichzeitig zur chronologischen Abgrenzung in der Funktion der archäologischen Fundstätte beiträgt.

A.1.b. Obwohl sie in einer Periegesis entdeckt wurde (was eigentlich vom Kollegen Caius Săcărin ausgeführt worden ist), meinen wir, daß die Münze „Octavianus-Agrippa“ zu der komplexen archäologischen Stätte der römischen Epoche von Căunița-de-Sus gehört. Wir weisen darauf hin, daß noch eine Bronzemünze aus der Zeit der römischen Republik im Süden des Banats⁷ vorgefunden worden ist.

B.1.a. Wenn die Münzen des Sigismund von Luxemburg im Münzumsatz des Mittelalters im Banat⁸ oft zu finden sind, so sind die von Johannes Hunyadi Corvinus (Statthalter) geprägten Denare die ersten Exemplare solcher Art sowohl für das Münzkabinett des Reschitzaer Museums als auch für das Repertoire der Entdeckungen von mittelalterlichen Münzen im Banat⁹.

B.1.b. Die Prägung von Géza II. (1141—1162), die in dieser Nekropole entdeckt wurde, stellt neben der Entdeckung von Ilidia — „Cetatea Beilului“¹⁰ eine der seltenen Münzen dieses Königs des ARPAD-Hauses, die im Banat und sogar in Siebenbürgen im Umlauf waren, dar¹¹. Was den Zusammenhang der Entdeckung anbelangt, ist die erwänte Münze nicht die einzelne, da sie ja mit anderen byzantinischen Münzen entdeckt wurde (siehe die Tabelle), denn bei den vorherigen Ausgrabungen kamen noch einige sehr degradierte Exemplare zum Vorschein.¹²

B.1.c. Die fragmentarische Münze¹³, die hypothetisch zu den Pfennigen von Friessach oder zu anderen Nachahmungen gezählt wurde, könnte noch eine Einzelentdeckung solchen Münztyps darstellen, welcher unter dem Namen „abendländischer Münzen“ gekannt ist.¹⁴

Aus der Nekropole von Șopotu-Vechi stammt eine Münze, die von König Béla III geprägt wurde, die mit dem Exemplar von Ilidia-„Funii“¹⁵ eine zweite Münze orientalischen Typs dieses Königs des Arpad-Hauses repräsentiert, und welche im Süden des Banats entdeckt worden ist.¹⁶

B.I.d. Der in Vrani entdeckte Denar¹⁷ ist ebenfalls eine aus vorherigen Ausgrabungen bekannte Prägung.¹⁸

B.II. Was die mittelalterlichen Münzen, die von den Sammlern Păducel, Ruzicska¹⁹ und Wolf gekauft wurden, anbelangt, wird da nur auf Sonderexemplare hingewiesen, obwohl ihre Herkunft unsicher ist. So z.B. die polnischen Münzen, die im Münzumschlag des 16—17 Jahrhunderts²⁰ häufig vorzufinden sind, gehören wahrscheinlich zu einigen Horten, die nach ihrer Rückgewinnung wieder zerstreut worden sind.²¹ Im Gegensatz dazu sind die Ausgaben aus Livonien²² und Salzburg²³ viel seltener, auch auf dem Gebiete Siebenbürgens.

Nennenswert ist in diesem Zusammenhang auch der von Gabriel Bethlen geprägte große Groschen, die erste Münze aus Siebenbürgen, die zusammen mit dem Fragment des Stanzblechs²⁴ zur Sammlung des Reschitzaer Museums hinzukam.

(Übersetzung von GHEORGHE COLȚA)