

AȘEZAREA APARTINÂND CULTURII STARČEVO-CRIȘ DE LA POJEJENA-NUCET (JUD. CARAȘ-SEVERIN)

— campania anului 1986 —

SABIN ADRIAN LUCA

Ocazia acestor cercetări ne-a fost dată de posibilitatea executării unor lucrări de salvare în raza comunei Pojejana¹. Chiar dacă au mai fost executate lucrări de salvare² am preferat reluarea acestora deoarece nu era clară corelația dintre necropola medievală de aici și așezarea neolitică³. Pentru aceste lămuriri am trasat un număr de două secțiuni orientate E—V aflate la aproximativ 40 m de malul de atunci a Dunării⁴ și la 50 m una de cealaltă.

Secțiunea 1 — și cea de mai la est — a fost trasată în plină necropolă medievală⁵, complexele neolitice — între care și un bordei, după câte se pare — fiind distruse de gropile mormintelor săpate aici.

Secțiunea 2 a fost trasată în plină așezare neolitică, având și o stratigrafie bună pentru această stațiune.

Stratigrafia (fig. 1)

Sucesiunea stratigrafică ce a putut fi citită pe profilele secțiunii 2 este:

Stratul 1: partea superioară a stratigrafiei este reprezentată de un strat arabil, gros de 0,25—0,30 m. Acest strat are, ca și compoziție arheologică, pe lângă materiale aparținând epocii neolitice (cultura Starčevo-Criș) și materiale aparținând epocii romane, tegule și resturi de zidărie fapt ce ne duce cu gândul la existența unei construcții de această epocă în zona apropiată săpăturii.

Stratul 2: acesta urmează stratului arabil, este de culoare cenușie și făinos la textură. În partea sa superioară mai există — foarte sporadic — fragmente romane. La baza stratului au fost descoperite resturile unei locuințe de suprafață, foarte prost păstrată, cu podină de piatră de râu. Din păcate, starea de conservare a locuinței, ce pare a fi fost răvășită încă din vechime, nu ne permite să avansăm prea multe ipoteze față de sistemul de construcție și arhitectura monumentului. Revelatoare pentru acest nivel este, însă, ceramica, ce își păstrează — ca mai în toate culturile preistorice — rolul de *fosilă directoare*.

Pentru o mai bună înțelegere a stratigrafiei de aici vom folosi de acum încolo pentru acest strat denumirea de *nivel II* (în sensul posteriorității față de nivelul ce-l vom discuta mai jos).

Strat 3: este de culoare închisă, granulos ușor de excavat. Materialul arheologic este mai puțin decât în cel anterior. Importantă este descoperirea unui bordei cu groapă dublă botezată de noi B₁ și B₂ pentru că la conturarea complexului la ras s-au văzut două gropi. După prelucrarea materialului arheologic constatăm că suntem în fața aceluiași complex de locuire. Adâncimea acestuia față de nivelul actual al solului este de 1,50 m iar față de nivelul său de călcare de 0,70 m. Între gropile complexului există un prag la 1,15 m adâncime. Groapa centrală are un diametru estimativ de 4,5 m, pe marginile oblice ale acesteia surprinzând gropi oblice cu diametrul până la 0,10 m pe care le considerăm ca fiind resturile parilor ce formau structura de rezistență a acoperișului. Pe latura de S a complexului au fost săpate treptele de acces la locuință.

Acest strat va fi numerotat de acuma *nivelul I* ca cel mai vechi nivel de locuire de aici.

Strat 4: este de culoare galbenă, steril din punct de vedere arheologic.

Descrierea materialului arheologic

Unelte descoperite sunt extrem de puține, de altfel suprafața cercetată fiind extrem de redusă nici nu ne așteptam la foarte multe descoperiri de acest fel.

Interesant este faptul că unelte de silex sunt foarte puține, fapt ce nu este caracteristic așezărilor neolitice⁶.

Unelte de os sunt reprezentate de două străpungătoare (fig. 2/6—7) și o spatulă, fragmentară (fig. 2/5) obținute din pereți de oase mari.⁷ Aceste piese aparțin nivelului II.

Plastica stațiunii este foarte bogată. În bordeiul excavat au fost descoperite piesele de la fig. 2/1—3, 9, 12; 3/7 a—c (nivelul I). Nivelului II aparțin podoabele de la fig. 2/8, 10—11; 3/4.

Cea mai importantă piesă a nivelului I este altarul de la fig. 3/7 a—c. Acesta este patrulater, la colțuri având perforații ce se întâlnesc prin piciorul de secțiune patrulateră în unghi de 90°. La partea mediană, la distanță egală de picioare, altarul are câte o protuberanță. Pe platforma altarului există urmele (fig. 3/7 b) unei suprastructuri ce poate reprezenta o incintă pentru că, *noi credem*, că pe această platformă exista modelul unei locuințe cu incinta sa. Piesa este de culoare roșie, bine lustruită, factura generală a fragmentului fiind cea comună culturii Starčevo-Criș (monocrom).

Alte fragmente de altare sunt piciorul de la fig. 2/2 având aceeași factură cu piesa de mai sus și piesa de la fig. 2/1 ornamentată cu incizii foarte groase sau excizii (?).

Cele mai interesante piese ale nivelului II sunt brățara de la fig. 3/4, gălbuie, făinoasă/săpunoasă și cu secțiune trapezoidală și amuleta de scoică de râu perforată de la fig. 2/8.

Ceramica. Nivelul I. După cum mai aminteam ceramica acestuia este mai sărăcăcioasă decât cea a nivelului următor. Există două mari categorii ceramice; specia fină/semifină și cea uzuală. Culoarea prepon-

derentă este cea roșie, uneori vișinie, mai rar apărând cenușiul, gălbuiul. Toate fragmentele aparținând speciei fine/semifine sunt lustruite foarte bine având aspect monocrom. Îi spunem speciei astfel deoarece lustrul foarte bun ne-ar face să atribuim fragmentele speciei fine dar grosimea pereților și mărimea vaselor ne duc cu gândul la specia semifină. Degrasantul folosit este pleava și nisipul. Arderea la care a fost supusă ceramica este bună.

Formele întâlnite sunt ușor (fig. 4/7—8) sau mai puternic bitronconice (fig. 3/2). Mai există și forme tronconice cu ornamente plastice (fig. 4/2) sau vase rotunjite ca cel de la fig. 3/5. În acest nivel mai există vase globulare fără (fig. 4/1) sau cu gât (fig. 5/16).³

Ornamentele întâlnite sunt impresiunea cu unghia (fig. 3/2), impresiunea cu unghia peste care s-a acționat cu lustruitorul (fig. 7/18), impresiunea cu un obiect bont (fig. 5/16), impresiunile mari cu unghia (fig. 4/1). Barbotina nu apare. Buza vasului este de foarte multe ori ornamentată cu un șanț (fig. 4/7), impresiuni (fig. 4/8), „șnurarea“ acesteia (fig. 9/6—7) sau prin apariția unor protuberanțe pe buză (fig. 9/12). De asemenea, mai există și un „pseudolippenrand“ (fig. 4/8).

Toarele ce apar în acest nivel sunt cele de la fig. 9/25—28.⁹

Nivelul II are o ceramică mult mai bogată și variată.

Factura ceramicii este asemănătoare în mai mică măsură cu cea a celeia din nivelul anterior. Ceramica lustruită nu mai are importanța din nivelul anterior. Culoarea ceramicii trece către gălbui și variantele acestuia. Altă culoare ce apare des este cea cenușie. Arderea este bună. Degrasantul folosit este pleava și nisipul cu mențiunea că ceramica nivelului este mai nisipoasă decât cea anterioară și apare o categorie măloasă/săpunoasă.

Formele nivelului sunt mai variate existând vase globulare cu sau fără gât profilat (fig. 4/4—5, 9; 5/2—3; 6/1—13, 22—29), vasele globulare cu „lippenrand“ (fig. 5/4—6), vasele tronconice (fig. 4/3, 6; 5/1, 8—13, 17, 20; 6/14—20, 40, 46, 51) și, mai rar, vasele bitronconice (fig. 6/56). Tot rar apar și vase cu jgheab de scurgere (fig. 5/7; 9/10).

Există și vase cu picior (fig. 6/52—55, 57—60), între acestea remarcându-se vasul cu picior treflat (fig. 3/6 a—b).¹⁰

Ornamentele nivelului II (nou) sunt mult mai variate decât cele ale nivelului anterior.

În primul rând constatăm apariția preponderentă a inciziei care poate fi trasată în linii paralele (fig. 6/46; 8/1, 4, 10; 9/22). Menționăm că, și cazul nu este unic la Pojejena-Nucet, există și incizii paralele realizate foarte fin, ca la fig. 5/15. Cele mai des întâlnite ornamente incizate sunt cele în rețea, sau în diverse variante ale acesteia, care pot fi realizate cu incizie adâncă (fig. 5/1, 12; 6/56; 8/3, 5—9, 19, 22—23) sau foarte fină (fig. 5/13—14; 6/40, 51; 8/11—18). Incizia, în special cea adâncă, poate fi întâlnită și în contextul altor ornamente (fig. 5/17; 6/40, 46, 51; 7/7, 22, 25; 8/17; 9/22) sau reprezintă părți de ornament greu de definit (fig. 8/2, 20—21).

Des întâlnite sunt și ornamentele impresat-ciupite. Cele impresate apar într-o varietate nu prea des întâlnită în această zonă a culturii¹¹. Cele mai reprezentative sunt cele de la fig. 4/1, 5; 5/21; 7/8—17. Impresiunile apar și pe buza vasului (fig. 9/9, 11, 17) sau către aceasta

(fig. 6/40, 46, 51). Cel mai important ornament pentru posibilele legături cronologice ale nivelului sunt cele de la fig. 5/16—17; 7/20, 23.¹²

Ornamentele ciupite sunt și ele foarte variate (fig. 7/1—7, 21—22, 26—27; 4/9). Remarcăm, pe lângă varietatea deosebită, și asocierea ciupiturii cu incizia sau cu impresiunea cu unghia (fig. 7/5, 7, 22, 26), iar în cazul de la fig. 7/21 și cu barbotină. Un ornament impresat foarte greu de definit este realizat prin apăsarea oblică cu un obiect cu cap lat (fig. 7/19).

Barbotina se constituie în alt ornament caracteristic pentru această fază de locuire a stațiunii (fig. 9/13—16), interesantă fiind barbotina stropită și ciupită (fig. 7/16).

Uneori vasele sunt ornamentate cu brăuri alveolate (fig. 7/22, 3/1), ca și în nivelul anterior (fig. 4/7; 9/19). Alte ornamente realizate prin impresare sunt dispuse, ca niște brăuri, la proximitatea maximă a vasului (fig. 9/20) sau pe un brâu de mică amplitudine, rotunjit (fig. 9/21).

Către buza vasului sunt dispuse gurguie, fie câte două, fie închipuind un brâu (fig. 9/8, 12) sau vertical pe buză (fig. 9/2).

Toartele și apucătorile au forme și dispuneri pe vas foarte variate (fig. 9/23—26).

Un ornament rar întâlnit în cele două nivele este pictura. În nivelul vechi (I) singurul fragment pictat este cel de la fig. 2/4. Ceramica este roșie, bine lustruită, ornamentul fiind alcătuit din linii paralele, de culoare roșie¹³.

Nivelului superior îi aparține fragmentul de la fig. 3/3. După câte se observă fragmentul ceramic este ornamentat cu ciupituri și impresiuni cu unghia peste care s-a realizat — cu culoare neagră — un ornament format din linii paralele.¹⁴ Ambele fragmente au pictura realizată înainte de ardere.

Încadrarea cronologică și culturală a descoperirilor de la Pojejena-Nucet

Nivelul I are, față de cel ce-i urmează, un caracter arhaic, concluzie la care ne duce și compararea cu stațiunile din Clisura Dunării¹⁵. Spre această observație ne îndrumă caracteristicile ceramicii¹⁶, plasticii¹⁷ și — nu în ultimul rând — cele ale locuirii¹⁸. Considerăm că această fază trebuie legată de unul dintre primele valuri de venire a locuitorilor neolitici ai zonei¹⁹ contemporană, în mare parte, cu nivelele de la Lepenski Vir III a²⁰, Gornea-*Locurile Lungi* (complexul publicat în anul 1985)²¹ și — poate — unele materiale de la Gornea — *Căunița de Sus*²². De altfel, în perioadă, există mai multe stațiuni în zona Pojejena²³, între care cea mai nou descoperită este cea de la Divici²⁴. Cronologia acestor stațiuni având ceramică monocromă²⁵, cele principale având și ciupituri/impresiuni²⁶, este — tocmai din această cauză — mai greu de stabilit. Totuși credem că acestea trebuie legate de sfârșitul fazei IIA și începutul fazei IIB când considerăm că elementul nou, neolitic, se

instalează definitiv în Clisura Dunării²⁷. Stațiunile perioadei sunt așezate pe primele terase, foarte joase, ale Dunării, nu de puține ori în perimetrul inundabil deoarece — se pare că — sursa cea mai importantă de hrană o constituia hrana obținută din fluviu²⁸ și vânatul²⁹. O descoperire foarte interesantă este cea a unui rest de *Equus*, fragmentul osteologic făcând parte integrantă din complexul arheologic adâncit cercetat acum. Descoperirea se înscrie între cele mai timpurii de acest fel și pune — încă o dată! — problema existenței unor reprezentanți ai speciei folosiți încă de acum (?) la transportul samarizat³⁰.

În consecință atribuim nivelul fazei II B a culturii.^{30a}

Nivelul II reprezintă — prin caracteristicile materialului arheologic³¹ — o locuire de orizont Starčevo-Criș III B—IV A³². Poate că acumă înfloarește și stațiunea de la Moldova Veche-Rât³³. Diversitatea materialului de aici (Pojejena) ne arată strânse legături și cu fenomenul policromiei, chiar dacă lipsește materialul pictat³⁴.

Stațiunea ridică, însă, o problemă cronologică și culturală de primă importanță. Aceasta se referă la modul de acoperire a Clisurii Dunării de către primele comunități vinčiene. Am văzut cu alt prilej caracterul legăturilor celor mai timpurii între cultura Starčevo-Criș și Vinča³⁵. De la orizont de Starčevo-Criș III B în depresiunea Gornea-Liubcova devine tot mai pregnant caracterul vinčian al locuirii³⁶, pe când în depresiunea Pescari—Moldova Veche—Pojejena se păstrează și evoluează în forță cultura mai veche, Starčevo-Criș³⁷. Observația aceasta, coroborată cu influența mult mai mare a culturii Vinča în Banatul de câmpie³⁸ ne face să afirmăm că, în Clisura Dunării, cultura Vinča nu are în faza A putere prea mare, principalul val „colonizator“ fiind cel prin câmpie. De altfel, această supoziție este confirmată prin involuția, restarțevizarea sesizată la Gornea-Căunița de sus³⁹ sau evoluția limitată până la începutul fazei Vinča B1 care se sesizează în nivelul III de la Liubcova-Ornița⁴⁰. De altfel, și mai târziu doar această stațiune va fi locuită în epoca neolitică — și anume în faza C a culturii⁴¹. O posibilă explicație a acestui fenomen este și cea după care „colonizările“ culturii Vinča s-au întâmplat pe căi navigabile și — poate — Clisura Dunării nu a oferit cele mai bune condiții de navigație nici chiar pentru ambarcațiunile de mai mici dimensiuni ale neoliticilor. O a doua explicație ar decurge din prima. Comunitățile de aici evoluând izolat au ajuns la izolare culturală și la formarea unui circuit închis biologic care a dus la degenerarea și dispariția populației. În epocile ulterioare situația pare a rămâne neschimbată în mare măsură⁴² civilizația ce duce la ruperea fragmentării și izolării comunităților omenești în zonă este cea dacică⁴³.

Nivelele așezării Starčevo-Criș de la Pojejena-Nucet aduc, deci, noi informații despre această cultură a neoliticului timpuriu din Clisura Dunării precum și la interpretarea istorică a fenomenului cronologic și cultural arheologic. Chiar dacă unele idei din prezentul articol par mai greu plauzibile considerăm că numai așa se pot explica — logic — fazele de dezvoltare culturală a neoliticului din Djerdap⁴⁴.

NOTE

1 Acestea au demarat în urma unui contract de proiectare încheiat de Muzeul Județean Reșița și IPTANA București.

2 Lazarovici 1979, 205, rep. poz. 67, cu bibliografia.

3 După observațiile noastre necropola se întinde la nord, nord-est de fortificația astăzi inundată. În secțiunea noastră au fost descoperite un număr de 9 morminte dintre care două (M4 și M8) deranjate de înmormântările ulterioare. Inventarul decedaților este destul de sărac și este alcătuit dintr-un inel la M1 și dintr-o pafta de fier la M5. Orientarea mormintelor este E—V, privirea decedaților fiind către răsărit. Brațele sunt duse pe piept (M3, 9) sau pe bazin (M1—2, 5—7). Am mai atins un număr de două morminte care nu au mai fost casetate pentru cercetarea integrală. După afirmațiile d-lui Ilie Uzum, fostul director al Muzeului din Reșița cimitirul ar începe în secolul XI d.Ch.

4 S₁/1986 în care am surprins necropola descrisă mai sus și S₂/1986 unde am descoperit materialul neolitic ce constituie materia primă a articolului de față. Secțiunile au avut câte 8/2 m.

5 Vezi *supra*, nota 3.

6 Considerăm această realitate drept o întâmplare datorată suprafeței mici cercetate.

7 Tehnica de obținere este aceeași ca în cazurile cercetate sistematic la Liubcova-Ornița (Luca-El Susi, 1989, 49—57) sau Drăgușeni-Ostrov (Bolomey-Marinescu-Bâlcu 1988, 331—354).

8 Cele mai bune legături le putem stabili cu fazele IIA și IIB ale culturii: Lazarovici 1979, 63—64 sau — pentru Clisura Dunării — : Lazarovici 1983, 17—20.

9 Vezi *supra*, nota 8.

10 Caracteristicile enumerate ne duc către sfârșitul fazei IIIB și faza IVA a culturii Starčevo-Criș după: Lazarovici 1979, 36, 37-tabel 2, 47—50; 1983, 20—21.

11 O asemenea varietate am văzut — și pentru aceasta mulțumim d-soarelui Eugenia Popușoi — doar în așezarea de la Trestiana de lângă Bârlad.

12 „In fagure” — variantă a tipului a13 și a14 de la Lazarovici 1979, 36. Acest ornament poate fi atribuit fazelor IIIB—IVA.

13 Caracteristică fazei IIB — Lazarovici 1979, 44.

14 Observat de noi și la Liubcova-Ornița într-o fază contemporană stațiunii: Luca 1987, 21.

15 Lazarovici 1983, 19.

16 În care categoria monocromă are apariția preponderentă și pictura este caracteristică fazelor timpurii: vezi *supra*, notele 8—9, 13.

17 Acest tip de altar pare a fi în legătură cu cele cu baza patruleteră și baza lobată din care pare a evolua. Pentru altarele patruleteră cu buza lobată vezi: Lazarovici, 1983, 12, fig. 1/13; 2/8; Luca-Dragomir 1985. De altfel, în așezarea de la Pojejena-Nucet există și un lob ce provine — probabil — de la un astfel de vas sau altar — vezi fig. 2/3.

18 Majoritatea stațiunilor timpurii din Clisura Dunării sunt locuite în bordeie: Lazarovici 1979, 25—28.

19 De la bun început se pare că zona a fost „acoperită” de purtătorii culturii neolitice, fiind preferate zonele depresionare.

20 Dimitrijević 1974, pl. I/8, 11; Jovanović 1974, 35; Lazarovici 1983, 19.

21 Luca-Dragomir 1985. Tot în această perioadă se pot încadra și complexele cu scoici și lame mari de silex și mormântul de copil salvat aici în anul 1981 de Gh. Lazarovici, Ion Dragomir și subsemnatul.

22 Lazarovici 1971, 1/5; 1979, 198, fig. 30, p. 38, fig. 3; 1977, 43; 1980, I/I; 1983, 19.

23 Sușca: Lazarovici 1979, 208, poz. nr. 89.

24 Divici-Bela Reca: pe malul pârâului și pe terasa din stânga sa au fost descoperite fragmente ceramice aparținând acestei culturi într-o perieghză efectuată împreună cu A. Oprinescu în anul 1987. Și pe acropola cetății dacice de la Divici-Grad a fost descoperit un fragment ceramic monocrom adus, probabil, din vale cu ocazia aducerii pământului de umplutură la construirea acropolei.

25 În stațiunile mici ceramica este monocromă, ornamentele fiind mai rar întâlnite. Observația lui Gh. Lazarovici (Lazarovici 1979) pare a fi confirmată în acest caz.

26 Acestea ar fi stațiunile de la Gornea — *Căunița de Sus* și *Locurile Lungi*, și începutul celei de la Ostrovu Golu, Cuina-Turcului, Padina, Lepenski Vir IIIa.

27 Credem că Gh. Lazarovici are dreptate când încadrează cele mai timpurii descoperiri timpurii neolitice, *sigur*, începând cu faza IIB — cel puțin pentru malul nordic al fluviului.

28 În bordeiul de la Pojejena au fost descoperite scoici și oase de pește (El Susi 1991). Mult mai multe scoici sunt de găsit în complexele timpurii de la Gornea-*Locurile Lungi* unde gropile sunt umplute cu astfel de resturi (referiri: El Susi 1985—1986).

29 El Susi 1991, 20—24.

30 *Ibidem*, 22; pentru idee expusă vezi Vlassa 1978.

30a Chiar dacă la momentul în care s-a comunicat încadrarea cronologică a complexului pentru publicarea materialului osteologic (El Susi 1991) credeam că se încadrează în faza imediat următoare datorită prelucrării insuficiente a materialului.

31 Vezi *supra*, notele 10—12.

32 Lazarovici 1979, 48—53. O încadrare mai fină a stațiunii este greu de făcut datorită lipsei elementelor vinčiene. Credem că nivelul II este mai aproape de faza IVA a culturii prin apariția ornamentelor incizate în rețea asociate cu ornamentele impresate „în figură” și deosebita varietate a inciziilor și ornamentelor impresate și ciupite. Barbotina are însă caracteristici mai vechi. Toate acestea ne-au făcut să gândim la orizonturi paralele în Starčevo-Criș între grupuri de comunități ce folosesc preponderent ornamentele impresat-incizate-ciupite iar altele merg, în mod preponderent, pe dezvoltarea ornamentelor pictate (Liubcova-Gornea). Această ultimă categorie pare a avea legături mai puternice cu zona balcanică, pentru că aici „prind” cel mai bine elementele vinciene.

33 Lazarovici 1979, 202, rep. poz. 57.

34 Există, în schimb, picioarele de cupă cu baza lobată, ornamentul impresat „în figură”, ciupiturile strânse în „spic de grâu” într-o mare varietate, precum și o mare diversitate de ornamente incizate.

35 Luca 1991.

36 Lazarovici 1977.

37 Aici existând o seamă de stațiuni în care influențele vinčiene sunt mult mai puțin pregnante, lăsând o dezvoltare aproape normală comunităților locale, Starčevo-Criș. Astfel că pe Clisura Dunării fenomenul vincian ne apare mai fragmentat decât în alte zone de răspândire.

38 Drașovean 1989.

39 Lazarovici 1977, 65—67, 69; 1979, 55—56. Aceasta pare a fi esența fenomenului numit „Starčevo IV”.

40 Luca 1991a.

41 Materialele cele mai caracteristice pentru această fază sunt în curs de publicare în revista *Apulum*, XXVII. Alte referiri la: Comșa 1969; Luca-Dragomir 1989; 1987; Luca 1989; 1991b.

42 În epoca bronzului și prima vârstă a fierului locuirea nu este foarte intensă, întocmai ca și în neolitic.

43 Dacă realizează un sistem articulat de fortificații în Clisură ce ne duce cu gândul la faptul că zona este mult mai bine populată și umblată. Cetățile dacice sunt așezate cu legătură de vedere având în vale puternice așezări civile.

44 Multe dintre ideile avansate aici nu au putere deosebită de penetrare pentru că din cele 21 de așezări aparținând culturii ce sunt cunoscute, doar jumătate au constituit obiectul unor cercetări sistematice, o jumătate din cele cercetate au constituit obiectul unor cercetări de amploare și — dintre acestea — nici jumătate nu au fost publicate cât de cât integral. În consecință, unul dintre cele mai importante obiective ale cercetării culturii Starčevo-Criș în Clisura Dunării ar fi publicarea rezultatelor cercetărilor ce au avut loc până în acest moment. Menționăm că ne-am referit în aceste rânduri doar la malul nordic al Dunării.

LISTA PRESCURTĂRILOR BIBLIOGRAFICE

- BOLOMEY — MARINESCU BALCU 1988, Alexandra-Silvia, *Industria osului în aşezarea cucuteniană de la Drăguşeni Ostrov*, în SCIVA, 39, 1988, 4, 331—354.
- COMŞA 1969, Eugen, *Données concernant la civilisation Vinča...*, în Dacia NS, XIII, 1969, 11—44.
- DIMITRIJEVIĆ 1974, Stojan, *Problem Stupnjevanja Starčevačka kultura...*, în Materialj, 10, 1974, 59—115.
- DRAŞOVEAN 1989, Florin, *Observații pe marginea unor materiale inedite...*, în Apulum, XXVI, 1989 (1990), 9—48.
- EL SUSI 1985—1986, Georgeta, *Analiza materialelor faunistice din aşezările Starčevo-Criş...*, în Acta MN, XXII—XXIII, 1985—1986, 41—50.
- 1991, *Analiza resturilor de faună din aşezarea Starčevo-Criş, de la Pojejena-Nucet (jud. Caraş-Severin)*, în RevMuz, 2, 1991, 20—24.
- JOVANOVIĆ 1974, Borislav, *Relativog kronološki odnos starijeg...*, în Materialj, 10, 1974.
- LAZAROVICI 1971, Gheorghe, *Faza a IV-a a culturii Starčevo-Criş în Banat*, în Acta MN, VIII, 1971, 409—422.
- 1977, *Gornea-Preistorie*, Reşiţa, 1977.
- 1979, *Neoliticul Banatului*, Cluj, 1979.
- 1980, *Câteva probleme privind sfârşitul neoliticului timpuriu...*, în Acta MN, XVII, 1980, 13—30.
- 1983, *Neoliticul timpuriu din zona Porţilor de Fier (Djerdap)*, în Banatica, 7, 1983, 9—34.
- LUCA-Dragomir 1985, Sabin Adrian-Ion, *Despre o nouă descoperire arheologică de la Gornea-Locurile Lungi*, în Banatica, 8, 1985, 73—76.
- 1987, *Date cu privire la o statueta inedită de la Liubcova-Orniţa*, în Banatica, 9, 1987, 31—42.
- 1989, *Die Statuette von Liubcova-Orniţa*, în Dacia NS, XXXIII, 1989, 229—234.
- LUCA-EL SUSI 1989, Sabin Adrian-Georgeta, *Considerații privind unelte de corn şi os*, în Apulum, XXV, 1989, 49—58.
- LUCA 1987, Sabin Adrian, *Aşezarea Starčevo-Criş de la Liubcova-Orniţa*, în Banatica, 9, 1987, 13—24.
- 1989, *Precizări asupra încadrării cronologice...*, în Apulum, XXVI, 1989 (1990), 49—54.
- 1991, *Stratigraphie et chronologie...*, în Banatica, 11, 1991, 141—155.
- 1991a, *Liubcova-Orniţa*, Reşiţa, 1991.
- 1991b, *Feslegungen zur chronologischen...*, în BAI, IV, 1991, 266—271.
- VLASSA 1978, Nicolae, *Problema existenței ecvidelor...*, în Acta MN, XV, 1978, 19—48.

DIE SIEDLUNG VON POJEJENA-NUCET (Kreis Caras-Severin) DER STARČEVO-CRIŞ KULTUR ANGEHÄRUNG

(Zusammenfassung)

Der vorliegende Artikel untersucht die Ergebnisse der im Sommer 1986 in Pojejena-Nucet durchgeführten Rettungsgrabungen. Es wurde das Vorhandensein zweier Bewohnungsschichten der Starčevo-Criş-Kultur festgestellt. In den älteren Siedlungsschichten sind Grubenwohnungen anzutreffen, während die jüngeren

Schichten Wohnungen mit Flußsteinboden aufweisen. Die (frühe) Schicht I ist zeitlich in die Zeitspanne IIB der genannten Kultur einzugliedern, die darauffolgende Schicht (II) wird der IV A — Phase der Starčevo-Criș-Kultur zugeordnet.

ABBILDUNGSVERZEICHNIS

Abb. 1. Grundriss und Abrisse von S1/1986.

Abb. 2. Pojejena-Nucet. Starčevo-Criș-Kultur 1—4, 9 — I Schicht.

Abb. 3. Pojejena-Nucet. Starčevo-Criș-Kultur. 2, 5, 7 — I Schicht.

Abb. 4. Pojejena-Nucet. Starčevo-Criș-Kultur. 2—3, 7—8—I Schicht.

Abb. 5. Pojejena-Nucet. Starčevo-Criș-Kultur. II Schicht.

Abb. 6. Pojejena-Nucet. Starčevo-Criș-Kultur. II Schicht.

Abb. 7. Pojejena-Nucet. Starčevo-Criș-Kultur. 18 — I Schicht.

Abb. 8. Pojejena-Nucet. Starčevo-Criș-Kultur. II — Schicht.

Abb. 9. Pojejena-Nucet. Starčevo-Criș-Kultur. 1, 3—4, 6—7, 9—10, 19 — I Schicht.

Einige der Henkel sind auch in Schicht I anzutreffen.

Pojejena - NUCET

S₁/1986

PROFIL DE S.

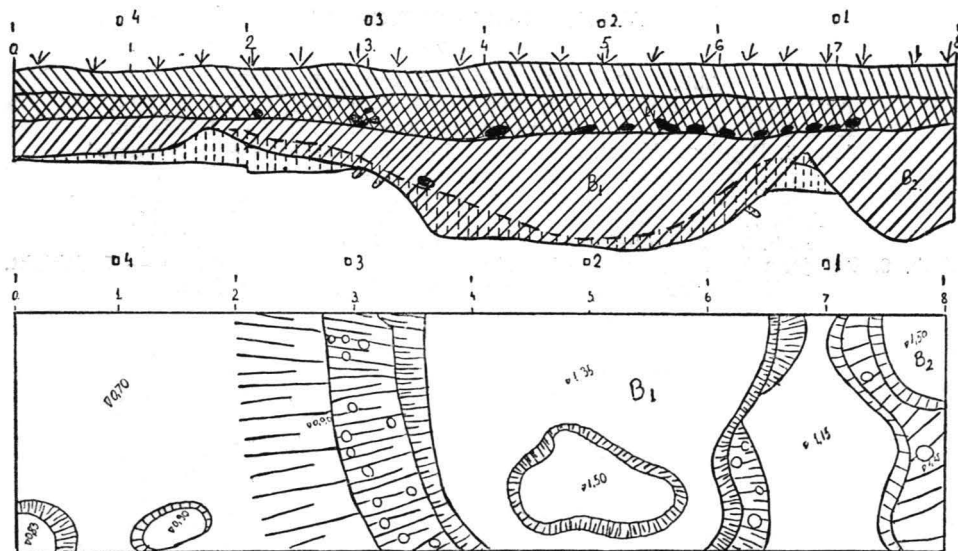


Fig. 1. Planul orizontal și profilele S1/1986.

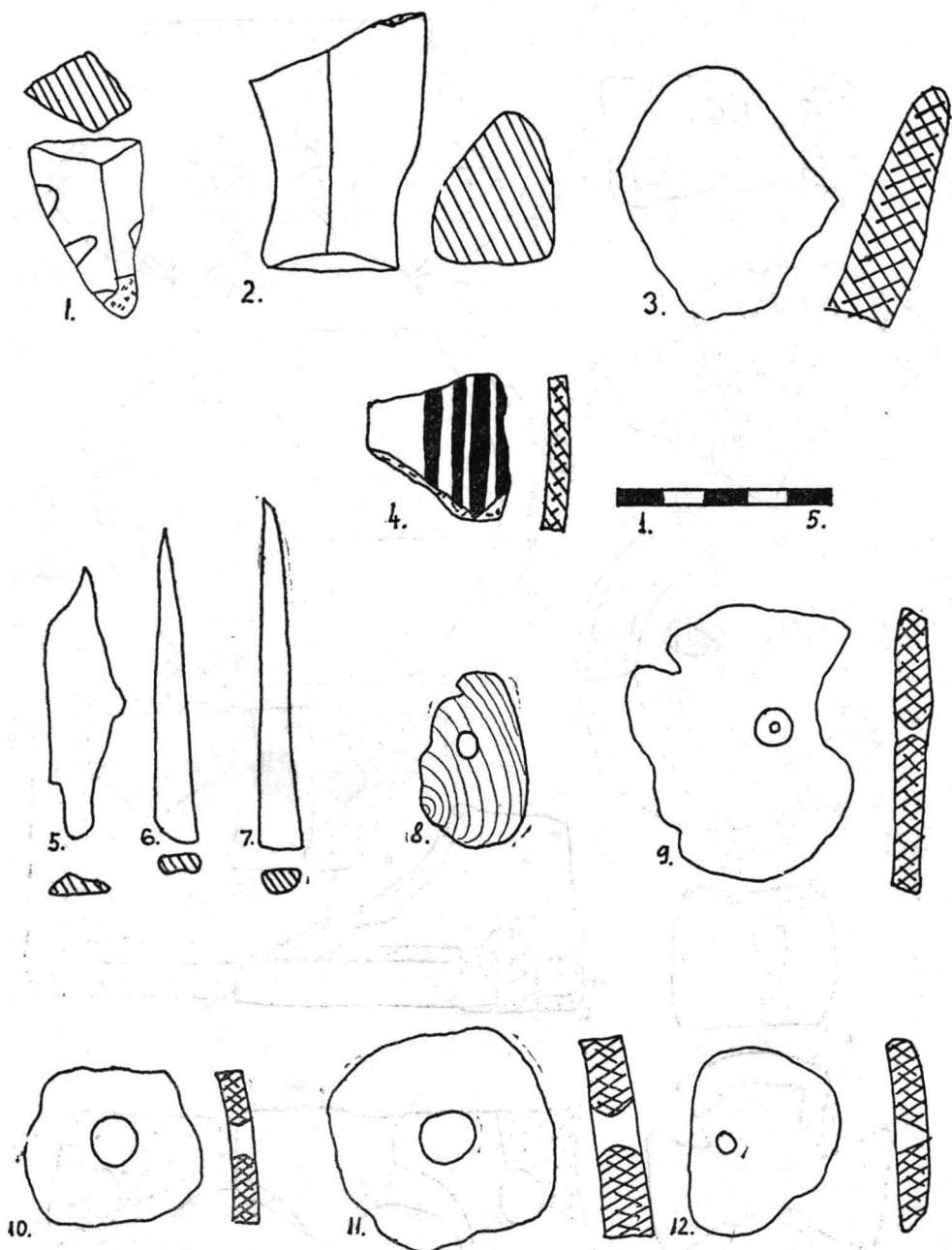


Fig. 2. Pojejena-Nucet. Cultura Starčevo-Criș. 1—4, 9 — niv. I.

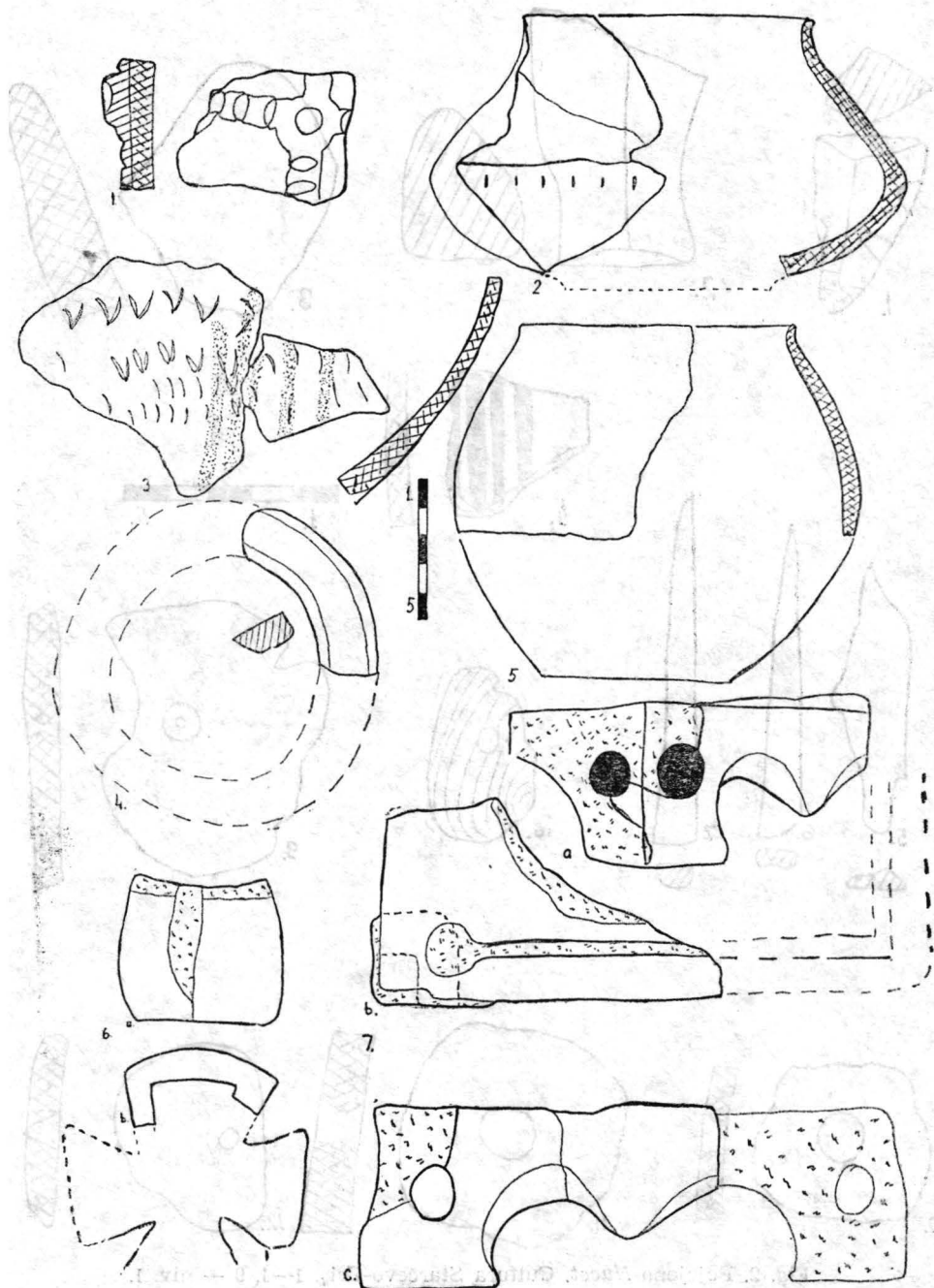


Fig. 3. Pojejena-Nucet. Cultura Starčevo-Criș. 2, 5, 7 — niv. I.

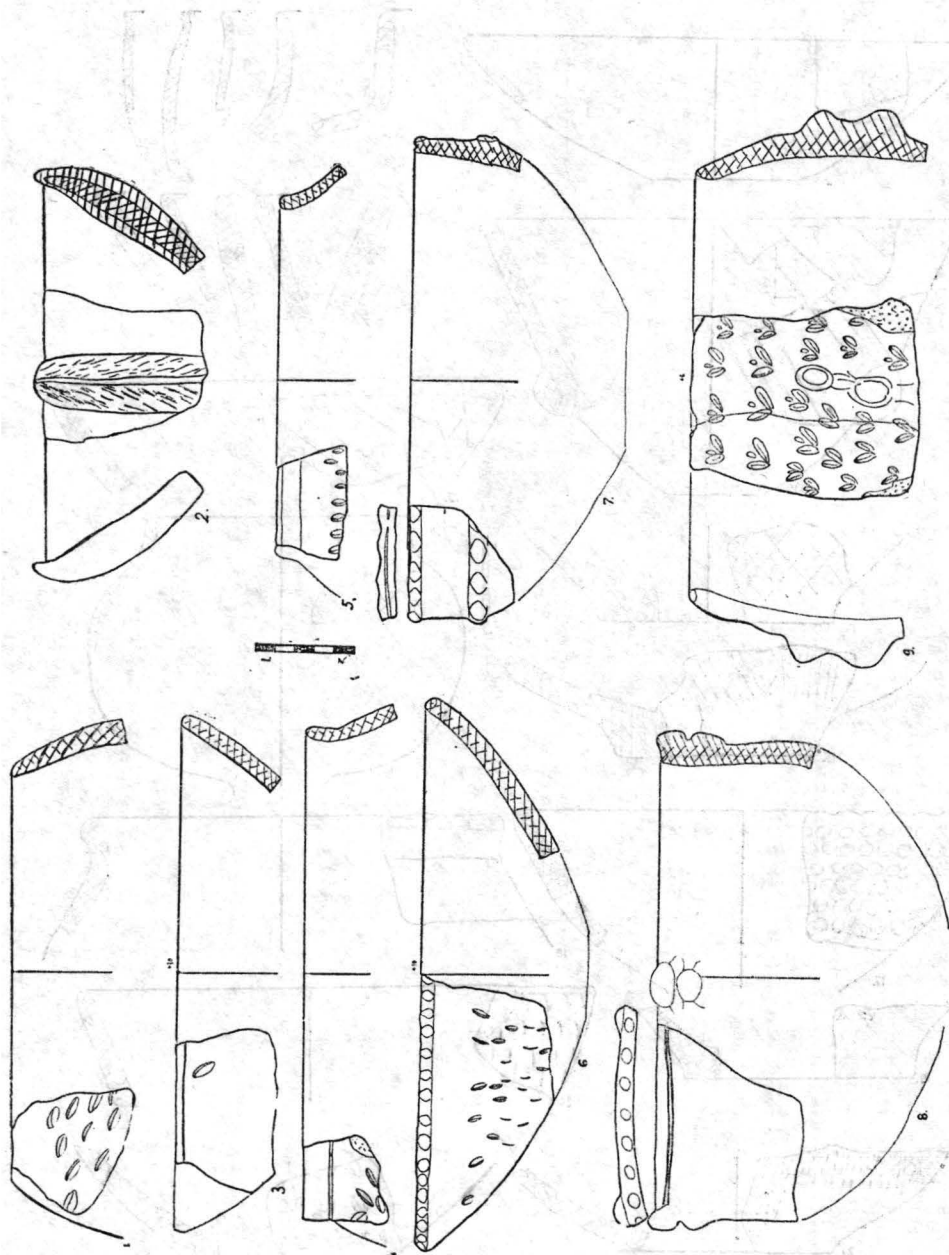


Fig. 4. Pojejena-Nucet. Cultura Starčevo-Criș. 2—3, 7—8, niv. I.

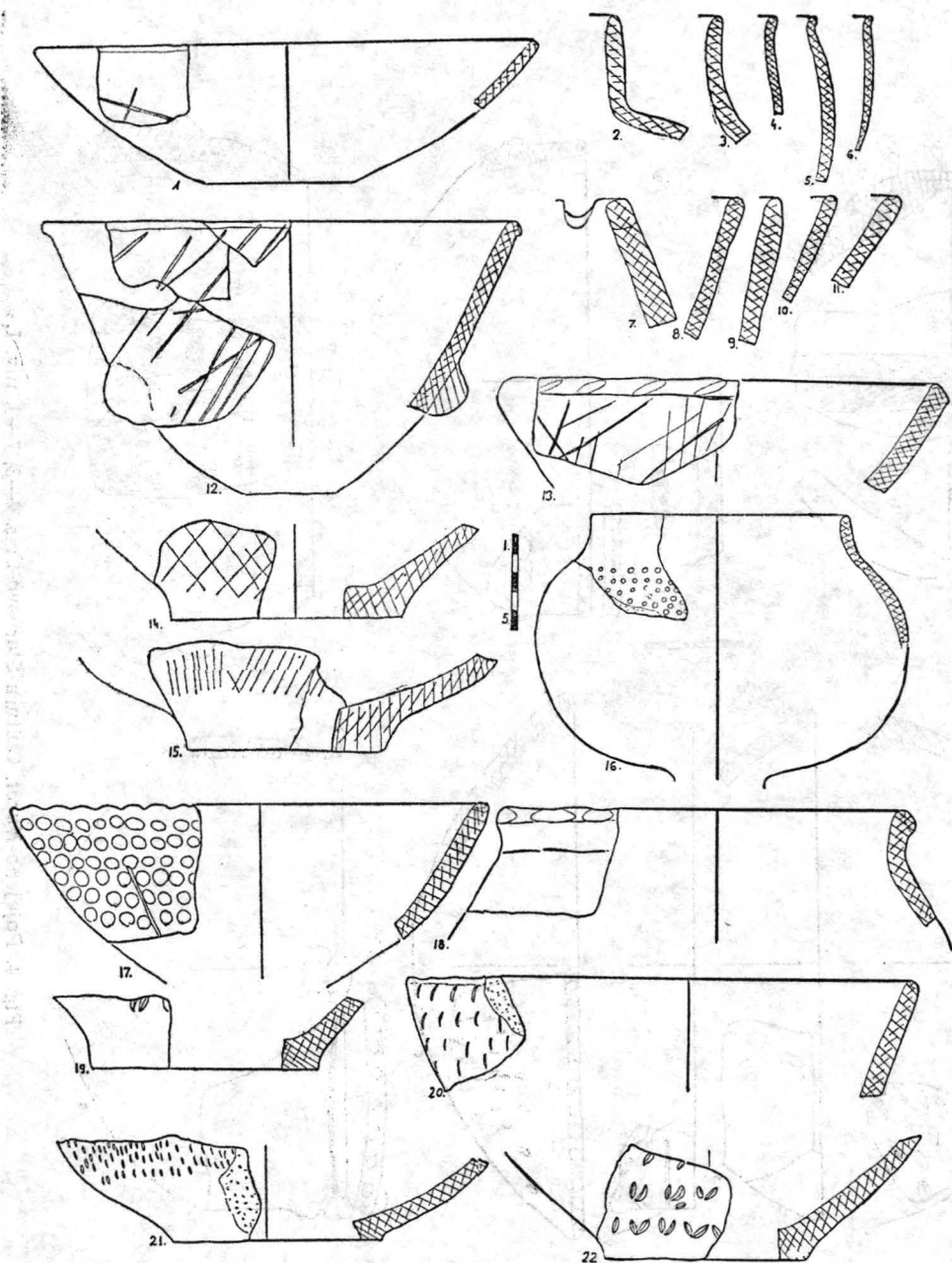


Fig. 5. Pojejena-Nucet. Cultura Starčevo-Criș. niv. II.

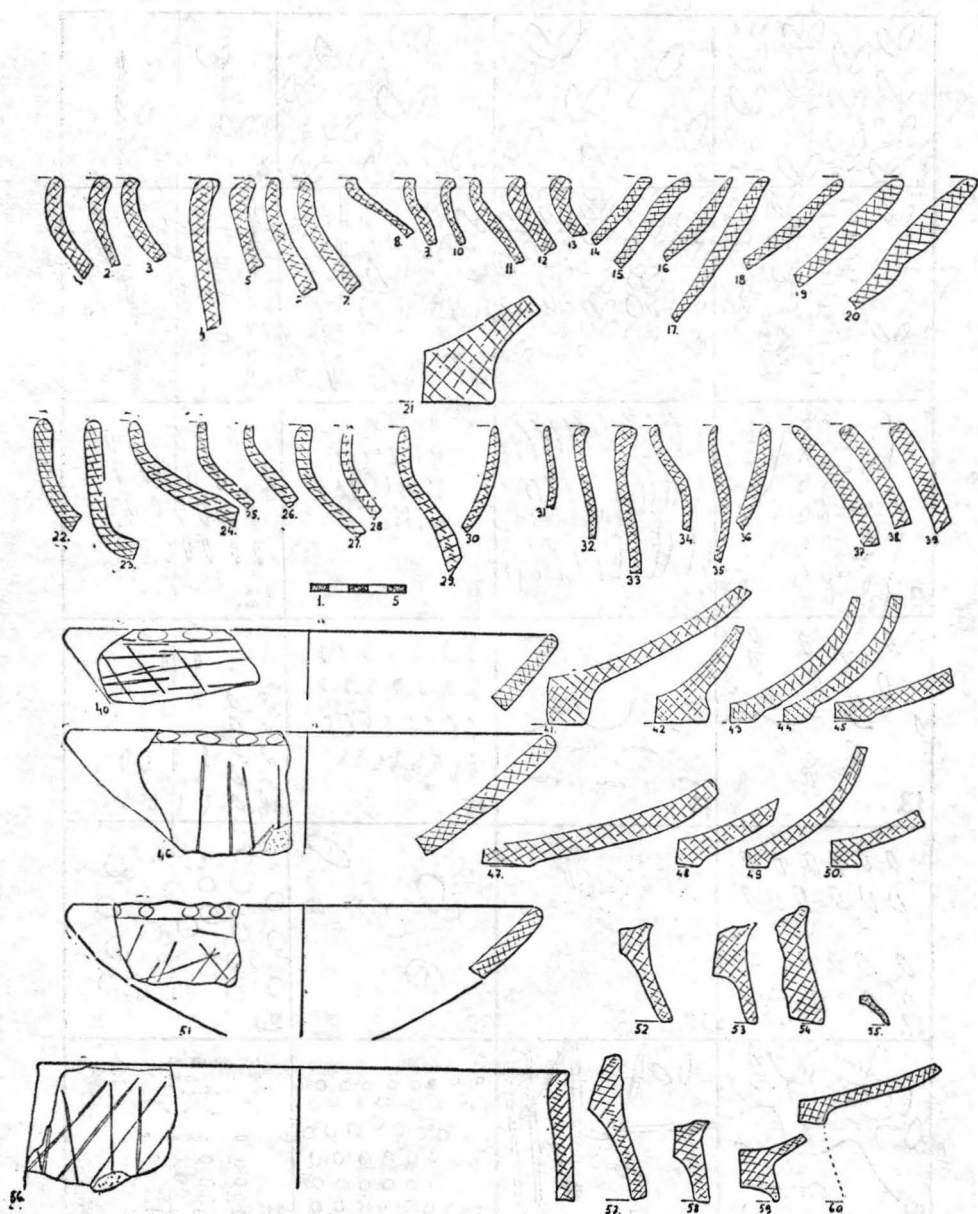


Fig. 6. Pojejena-Nucet. Cultura Starčevo-Criș, niv. II.

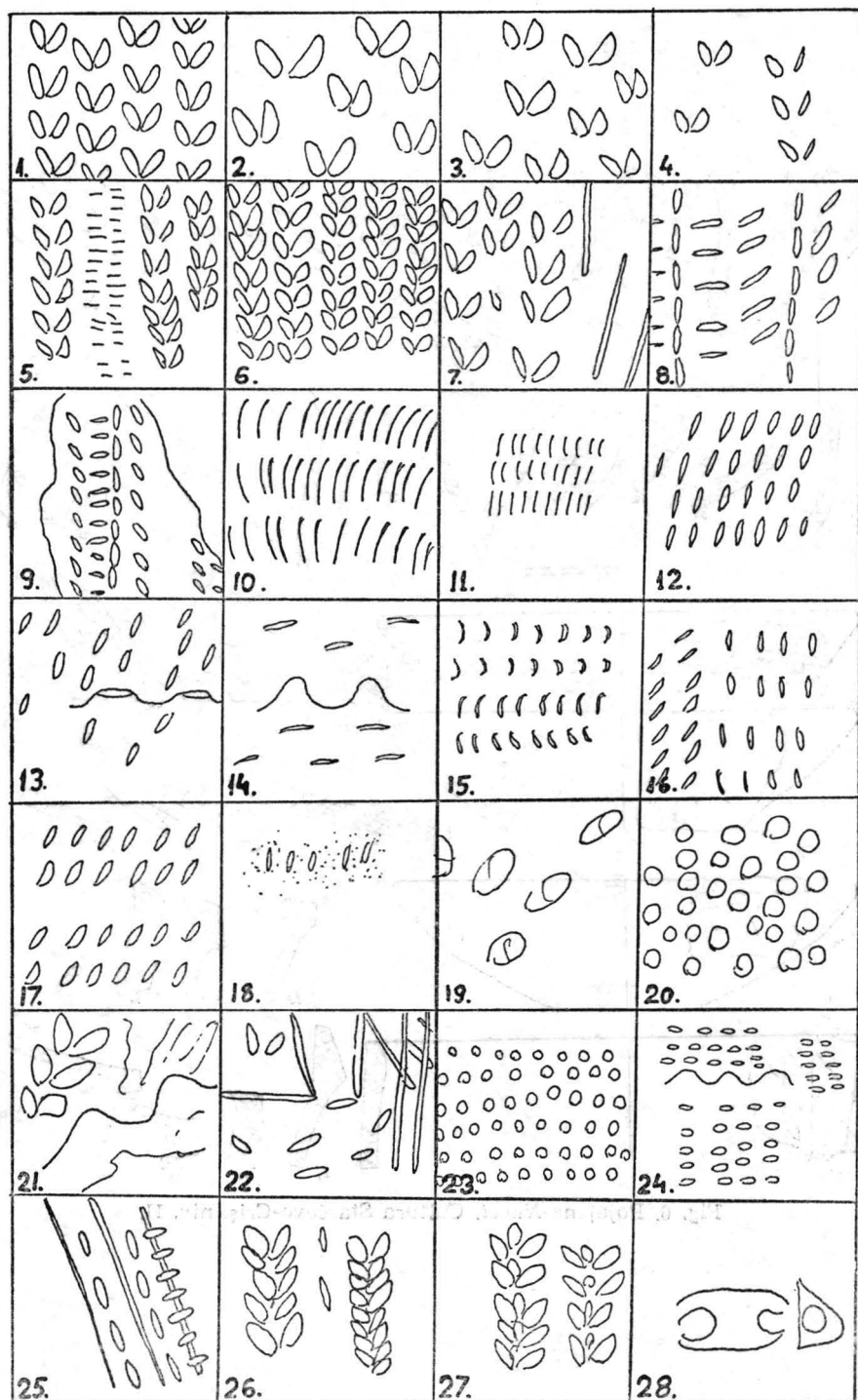


Fig. 7. Pojejena-Nucet. Cultura Starčevo-Criș. 18 — niv. I.

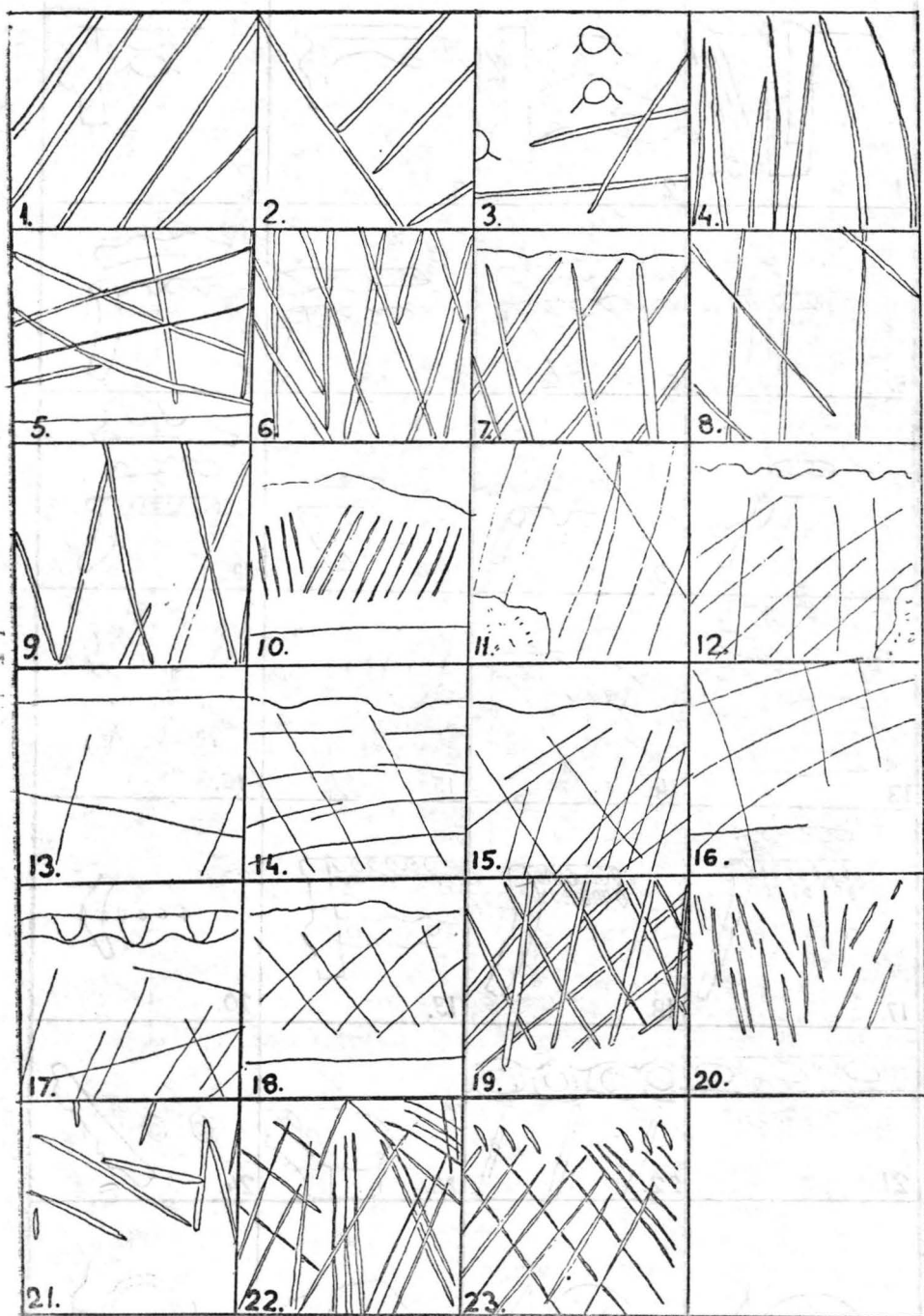


Fig. 8. Pojejena-Nucet. Cultura Starčevo-Criș. niv. II.

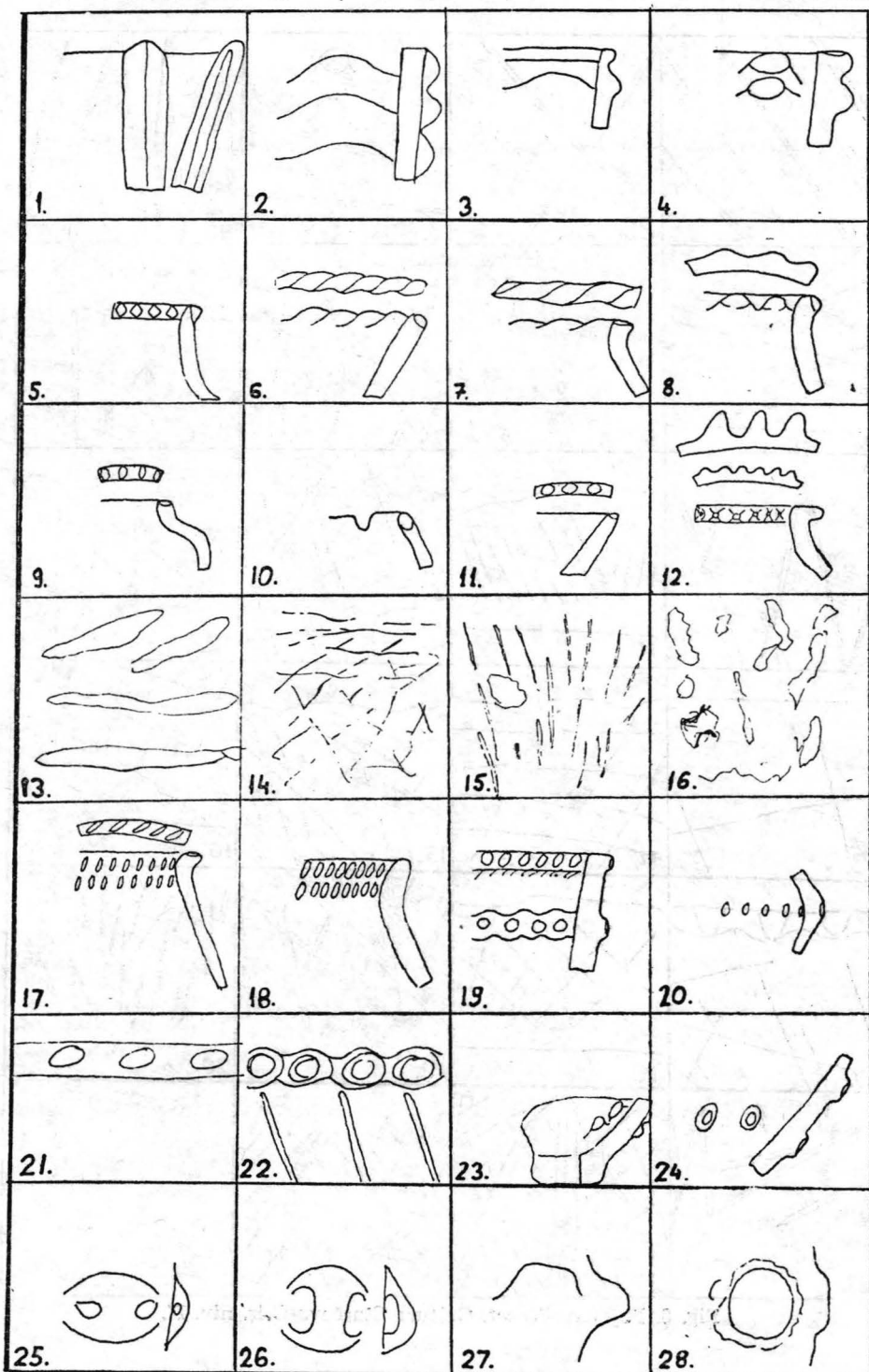


Fig. 9. Pojejena-Nucet. Cultura Starčevo-Criș. 1, 3—4, 6—7, 9—10, 19 — niv. I.
O parte din toate și în niv. I.