

# DESCOPERIRI MONETARE INEDITE

DANA BĂLANESCU

La sfârșitul anului 1994 și începutul anului 1995, ne-au fost aduse spre identificare și achiziționare, câteva loturi monetare, cu proveniență bine stabilită. În ciuda diversității pieselor ca și a locului de descoperire diferit, publicarea lor devine necesară, întrucât aceste monede reprezintă o importanță numismatică deosebită și, completează, totodată, repertoriile numismatice ale județelor Caraș-Severin, Sălaj și Timiș.

Cele 5 loturi sunt prezentate în ordinea alfabetică a localității de proveniență, fiind însoțite de unele considerații numismatic și chiar istoric<sup>1</sup>.

## LISTĂ-CATALOG

### I. GĂTAIA (jud. Timiș)

În data de 31 ianuarie 1995, doamna Roncov Elena (Grupul Școlar de Construcții Montaj, Reșița) ne-a încredințat pentru determinare o monedă de argint, provenită din această localitate. Piesa a fost descoperită de mama sa, Imbrea Ana, în vara anului 1994. Locul descoperirii este situat chiar în grădina casei părintești, de pe str. Republicii nr. 60, pe malul pârâului Gorovei.

#### *Monedă traco-getică?*

**Avers:** Capul lui Zeus cu barbă și cunună de lauri, stilizat, în profil spre dr., urme de cerc perlat.

**Revers:** Călăreț spre dr., sensibil stilizat, fără ramură și simbol, iar din legendă se mai păstrează primele litere:  $\Phi\Gamma\Lambda\P\P[\Pi\Omega\Upsilon]$ .

*Imitație timpurie de tip Filip II*, cu legendă pe revers, tip general Preda, *Monedele* pl. I, 12, prima jumătate a sec. III a.Ch. AR, 22x23; 12,52; 6; 916‰; M; t, cu urme de patină nobilă.

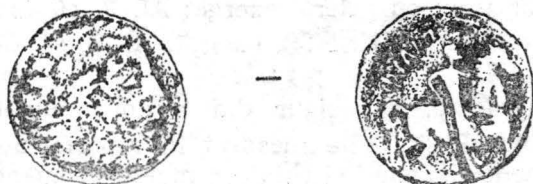


Fig. 1. Moneda descoperită la Gătaia (desen Maria Gyömbér).

Reversul piesei prezintă o incizie adâncă<sup>2</sup>, care acoperă vertical corpul călărețului și pe cel al calului, până pe marginea pastilei monetare. De asemenea, picioarele anterioare ale calului sunt frapate foarte slab, întreaga reprezentare este ușor deplasată, depășind modulul (fig. 1). Pe de altă parte, anumite elemente ale efigiei de pe avers sunt tocite, astfel încât încadrarea într-o anumită serie tipologică ni se pare, deocamdată, dificilă. Totuși, din punct de vedere stilistic, cele mai apropiate analogii sunt reprezentate de unele piese din: tezaurul de la *Mecica* (Bulgaria)<sup>3</sup> și  *județul Prahova*<sup>4</sup>, ultima având chiar o incizie, mai largă, de asemenea pe reversul piesei. Tot din acest punct de vedere, moneda de la Gătaia prezintă analogii cu două monede descoperite împreună cu monede originale Filip II, undeva în Serbia ori Voivodina<sup>5</sup>.

Deși socotim că studierea monedei nu este încă încheiată<sup>6</sup>, ea reprezintă, încă de pe acum, o importanță deosebită. În primul rând, această descoperire constituie prima imitație timpurie de tip Filip II, semnalată în centrul Banatului. În general, imitațiile de stil bun, din prima serie (foarte apropiate de prototipul macedonean) sunt situate cu precădere în apropierea Dunării și Tisei<sup>7</sup>. Astfel, pentru Banatul de azi, se cunosc deocamdată<sup>8</sup> descoperirile din județul Caraș-Severin: *Răgi*<sup>9</sup>, *Berzasca*<sup>10</sup> și *Gornea*<sup>11</sup>. Pe de altă parte, Gătaia nu a figurat, până în prezent, cu vreo descoperire monetară dacică, în hotarul localității fiind semnalat doar un denar roman republican (probabil *L. Antestius Gragulus*, Crawford 238/1, Roma, an 136 a.Ch.)<sup>12</sup>. Oricum, precizăm că doar completarea cu noi date referitoare la contextul descoperirii cât și la determinarea exactă a piesei, va fi în măsură să ne permită formularea unor alte concluzii.

## II. REȘIȚA (jud. Caraș-Severin)

Așa cum ne-a informat Răduca Dumitru (Teatrul Municipal G. A. Petculescu, Reșița), pe str. Rodnei, micro IV, în preajma blocului 4, copiii au descoperit în 1993 câteva monede, deținute, în prezent în colecția sa personală. În urma unei sumare examinări, putem preciza că este vorba despre 6 monede romane din bronz, destul de degradate, dar care pot fi sigur datate în sec. IV:

1. *Follis*, Constantius II, 341—346 (tipul de revers *Victoriaeddauggqnn*)  
exergă: distrusă
2. *Follis*, 346—350, tipul cu galeră, exergă: ASIR, cf. LRBC, II, 1144
- 3.—4. *Follis*, 355—361, tip FH, FTR, exergă: ASIS, cf. LRBC, II, 1115—1116
- 5.—6. Foarte degradate, dar sigur din a doua jumătate a sec. IV.

Deși municipiul Reșița este încadrat în repertoriul numismatic al Banatului cu monede romane<sup>13</sup> și chiar cu monede romane târzii<sup>14</sup>, considerăm, totuși, destul de incerte condițiile prezentei descoperiri, exprimându-ne anumite rezerve asupra veridicității acesteia.<sup>15</sup>

### III. STÎRCIU (com. Horoatu Crasnei, jud. Sălaj)

În luna decembrie a anului trecut, cetățeanul Sav Ioan (împiecat la Gara de Nord, Reșița) ne-a prezentat în vederea achiziționării, următoarea piesă, moștenită de la tatăl său<sup>16</sup> 2/3 tater, 1679.

**Avers:** D(ei) G(ratia) IOHA[N](nes) (ERNEST(us) D(ux) S(axoniae) I(u)liaci) C(liviae) ET MONT(ium). Înainte de primul cuvânt o cruce treflată, după primul, al cincilea, al șaselea, al șaptelea și al optulea cuvânt câte 2 puncte, iar după celelalte câte un punct în formă de romb. Legendă în cerc perlat mare, tocite. Bustul du-celui cu perucă lungă și buclată, armură și eșarfă, spre dr., efigia ușor tocită.

**Revers:** P[IR]UDENTER ET (2/8 CONSTANter; 16—79; După fiecare cu-vânt un punct în formă de romb, linia fracției treflată. Legendă în cerc perlat, tocite. Anul de o parte și alta a scutului, ornat pe laturi cu motive vegetale și împărțit în patru câmpuri: armele Saxoniei (benzi orizontale, cu ghirlandă oblică); armele ducatului Cleve/Clivium (opt sceptre în formă de crini, dispuse în chip de stea), vulturul de Pfalz, Sachsen și leul ducatului Jülich. Deasupra scutului o coroană ducală.

Ducatul Sachsen-Neu Weimar, Johann Ernest (1662—1683), emisiune din 1679, AR (gulden, sau 2/3 taler) 37; 17,62; 7; 916‰; B, efigiile ușor tocite, câteva litere din legendă ilizibile inv. Nt 2490/18765 (pl. V).

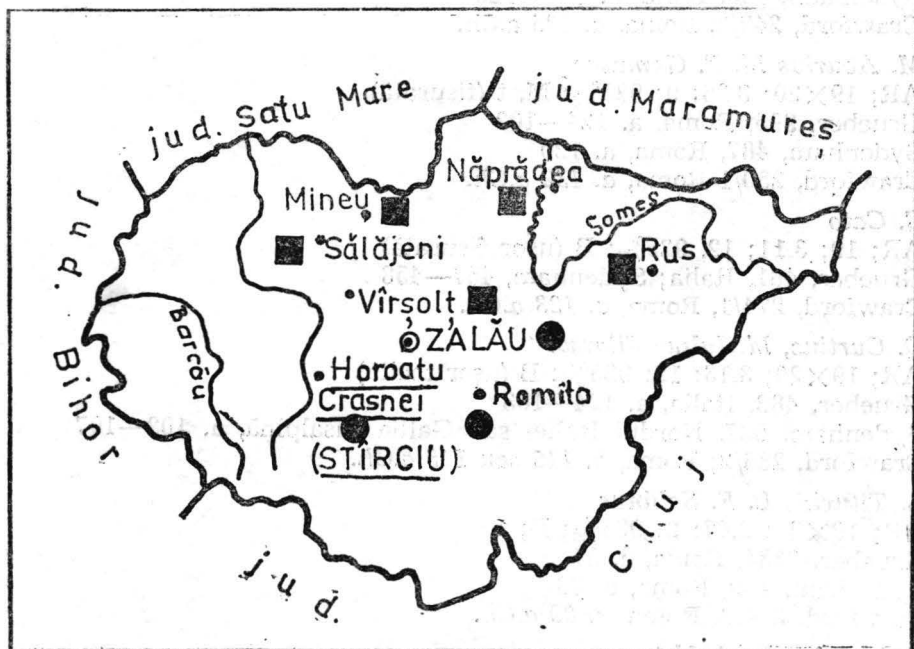


Fig. 2. Descoperiri monetare medievale din jud. Sălaj: ■ tezaure de sec. XV—XVII; ● tezaure cu guldeni (desen Doina Drăghin).

Piesa prezintă o achiziție importantă pentru Cabinetul Numismatic al muzeului reșițean, care până în acel moment nu deținea un asemenea tip monetar. Pe de altă parte, având în vedere condițiile descoperirii, ea marchează un posibil punct inedit în lista tezaurilor monetare medievale din județul Sălaj<sup>17</sup>. Totodată, guldenul descoperit la Stirciu lărgeste aria de răspândire a acestui nominal, semnalat în structura următoarelor tezaure din județul menționat: *Romita* și *Zalău*<sup>18</sup> dar și din întreaga Transilvania, la: *Tebești* și *Răscruci* (jud. Cluj), *Roteni* (jud. Mureș), *Alba-Iulia* și *Cenade* (jud. Alba)<sup>19</sup>. Prezența relativ numeroasă a guldenilor în tezaurele transilvănene de secol XVII, în comparație cu reducerea acestora în circulația monetară a Europei centrale, a fost explicată prin creșterea influenței și intervenției austriece în Principat<sup>20</sup>. De remarcat că toate cele trei tezaure sălăjene cu guldeni sunt situate în apropierea Zalăului (fig. 2), oraș care, în secolele XVI—XVII, era un important centru meșteșugăresc, comercial și punct vamal, situat pe drumul comercial ce lega Transilvania de Viena<sup>21</sup>.

#### IV. TINCOVA (com. Sacu, jud. Caraș-Severin)

În zona drumului forestier din perimetrul acestei localități au fost descoperite în 1994, 9 monede romane republicane<sup>22</sup> (pl. I—III):

##### 1. *C. Minucius Augurinus*

AR; 18×20; 2,68; 6; 925<sup>0</sup>/<sub>100</sub>; M, f. t.\*

Grueber, 952, Roma, a. 150—125

Sydenham, 463, Italia, a. 130—126

Crawford, 242/1, Roma, a. 135 a.Ch.

##### 2. *M. Aburius M. F. Geminus*

AR; 19×20; 3,26; 9; 925<sup>0</sup>/<sub>100</sub>; M, t (fisurată)

Grueber, 995, Roma, a. 124—103

Sydenham, 487, Roma, a. 120

Crawford, 250/1 Roma, a. 132 a.Ch.

##### 3. *C. Cato*

AR; 19; 3,11; 12, 925<sup>0</sup>/<sub>100</sub>; B (ușor fisurată)

Grueber, 461, Italia; Sydenham, 457—458

Crawford, 274/1, Roma, a. 123 a.Ch.

##### 4. *Q. Curtius, M. Iulius Silanus*

AR; 19×20; 3,16; 12; 925<sup>0</sup>/<sub>100</sub>; B (ușor tocită)

Grueber, 482, Italia, a. 124—103

Sydenham, 537, Nordul Italiei sau Gallia Cisalpină, a. 108—107

Crawford, 285/2; Roma, a. 116 sau 115 a.Ch.

##### 5. *L. Titurius L. F. Sabinus*

AR; 19×21; 2,47; 2; 925<sup>0</sup>/<sub>100</sub>; B; t

Grueber, 2334, Roma, a. 87

Sydenham, 700, Roma, a. 88

Crawford, 344/3, Roma, a. 89 a.Ch.

##### 6. *C. Licinius L. F. Macer*

AR; 20; 3,28; 1; 916<sup>0</sup>/<sub>100</sub>; D (frag., 2 buc.)

Grueber, 2467; Sydenham 734, Italia, a. 84  
Crawford, 354/1, Roma, a. 84 a.Ch.

7. *P. Fourrius Crassipes*

AR; 21; 2,85; 2; 925‰; B, t  
Grueber 2604, Roma, a. 84  
Sydenham, 735, Italia, a. 83  
Crawford, 356/1a, Roma, a. 84 a.Ch.

8. *Q. Antonius Balbus*

AR (denar serratus); 19×15; 2,43; 9; 800‰; D, frag.  
Grueber, 2750, Roma, a. 82  
Sydenham, 742 b, Italia, a. 81  
Crawford, 364/1 d, Roma, a. 83—82 a.Ch.

9. *C. Marius C. F. Capito*

AR (denar serratus); 19×20; 3,33; 3, 875‰; B, t  
Grueber, 2855, rv. var., Roma, a. 82  
Sydenham, 744 b, Italia, a. 79  
Crawford, 378/1 c, Roma, a. 81 a.Ch.

Dat fiind faptul că drumul forestier se află în zona „Valea Radului”, (la nord de sat), unde în anii 1978 și respectiv 1981 au fost recuperate două loturi ale unui important tezaur monetar roman republican<sup>23</sup>, inclinăm să atribuim cele 9 monede aceluiasi depozit monetar. De asemenea, caracteristicile tehnice și stilistice confirmă apartenența prezentului lot la acest tezaur. Dar, așa cum se poate observa din tabel (fig. 3), piesele de față nu modifică datele esențiale ale cronologiei tezaurului de la Tincova, adică momentele acumulării și respectiv al îngropării acestuia):

Tabel

Perioada de emitere (cronologie Crawford)	LOT I (1978)	LOT II (1981)	LOT III (1994)	TOTAL
211	1	—	—	1
150—130	12	2	2	16
129—108/7	36	1	2	39
105—101	5	4	—	9
99—91	11	3	—	14
90—81	36	4	5	45
80—71	19	—	—	19
70—61	1	—	—	1
			Total:	144

Fig. 3. Tabel cu distribuția cronologică a tezaurului de la Tincova.

Din analiza distribuției cronologice se mai poate remarca aceleași caracteristici cronologice ale lotului III cu primele două: un număr de 5 exemplare (55,55‰) aparține anilor 90—81, perioadă care este cea mai bine reprezentată în toate cele trei loturi<sup>24</sup>.

În ceea ce privește greutatea celor 9 piese, media este de 2,95, deci mult sub media greutateii celorlalte loturi ale tezaurului. Cea mai grea monedă cântărește 3,33 g, iar cea mai ușoară 2,43, fiind așadar sub limite cuprinse între 2,71—3,69 ale pieselor din primele două loturi<sup>25</sup>. Această situație se datorează probabil stării fragmentare și gradului de tocire ale unor piese, afectate, așa cum am mai menționat, de operațiile „empirice” de conservare. În schimb, cele 9 exemplare din lotul 1994 prezintă un titlu de argint mult mai ridicat, decât al monedelor din lotul I și II. Astfel 6 ex. — 925‰; câte un exemplar — 916‰, 875‰ și respectiv 800‰, în vreme ce monedele din primele două loturi au titlul argintului cuprins între 825‰ și chiar sub 750‰\*\*.

Tezaurul de la Tincova se încadrează în seria tezaurilor monetare romane republicane din sud-vestul Daciei: *Băuțarii de Sus*, *Sinandrei*, *Biled*, *Idioara*, *Berzovia*, *Remetea Mare*, *Goleț*, *Potoc* și *Baziaș*<sup>26</sup>. În același timp, acest depozit monetar corespunde orizontului II de tezaure din Dacia (cu ultimele emisiuni 69—62 a.Ch.)<sup>27</sup>. Raportând la grupa de tezaure din diferite regiuni ale Daciei, atunci tezaurul de la Tincova se apropie ca limite cronologice de tezaurele de la *Peteni*<sup>28</sup> și *Medveș*<sup>29</sup> (din Transilvania) și cu grupa Muntenia II (cu ultimele emisiuni 79—74)<sup>30</sup>.

#### V. VĂLIUG (jud. Caraș-Severin) = Cuptoare (mun. Reșița)

Împreună cu lotul monetar de la Tincova, ne-au fost aduse spre identificare și cercetare alte două romane republicane și trei monede romane imperiale, cu indicația că, cele cinci piese au fost descoperite în dreptul kilometrului 7 de pe șoseaua Văliug—Reșița (pl. III—IV):

##### 1. *M. Tullius*

AR: 20×17; 2,70; 6; 916‰; D; t, frag.

Crawford 280/1, Roma, a. 120 a.Ch.

##### 2. *L. Papius*

AR; 19×17; 3,22; 2; 875‰; B

Crawford, 384/1, Roma, a. 78 a.Ch.

##### 3. *Hadrian*

RIC, 41 a; BMC, 479, Roma, a. 118

AR; 20; 2,55; 7; 916‰; B

##### 4. *Gordian III*

AR (antoninian); 21×22; 4,28; 6; sub 750‰; B, t

RIC, 351, Roma, a. 240

##### 5. *Filip Arabul*

AR (antoninian); 21×22; 4,27; 12; sub 750‰; B, t

RIC, 41, Roma, a. 244—247

După informațiile primite de la descoperitori<sup>31</sup>, cele 5 monede reprezintă un lot unitar, inclusiv în ceea ce privește starea de conservare, sugerând apartenența la un singur depozit monetar. Însă prezența a două tipuri monetare — romane republicane și respectiv romane imperiale — și descrierea vagă a locului de descoperire ne-au determinat să încercăm clarificarea structurii acestui posibil tezaur și, de asemenea, să precizăm

proveniența acestuia. Astfel, pe traseul Văliug—Reșița, în dreptul km 7, în preajma localității suburbane Cuptoare, se află situată culmea denumită „*Piatra Albă*“, care figurează în literatura de specialitate, cu două descoperiri, după opinia noastră, distincte: a. prima este legată de două descoperiri izolate (o tetradrahmă dacică și o imitație după un denar roman republican) localizate pe „*Muntele Piatra Albă*“ (fostul județ Caraș)<sup>32</sup>; b. A doua descoperire constă într-un tezaur roman imperial, de peste 500 de piese, semnalat în anul 1800 în „*hotarul comunei Cuptoare (Secu), pe locul numit „Piatra Albă*“<sup>33</sup>. În primăvara anului 1968—1970 Muzeul Județean de Istorie din Reșița a achiziționat șase monede de argint, provenite din același loc cu tezaurul descoperit în secolul trecut.<sup>34</sup>

Așadar, date fiind coordonatele topografice menționate, confirmate ulterior de descoperitori, cele 5 exemplare sunt de fapt, descoperite la *Cuptoare* — „*Piatra Albă*“. Totuși, rămâne neelucidată apartenența acestor piese la un singur tezaur sau la două tezaure (descoperiri). În acest sens, îndrăznim să oferim următoarea posibilitate. Astfel, cele două monede romane republicane par a fi legate, mai degrabă, de descoperirea de la *punctul a* (de epocă dacică) reprezentând, fie loturi ale unui posibil tezaur, fie o descoperire izolată, compusă din câteva piese. În schimb, monedele emise de Hadrian, Gordian III și Filip Arabul pot constitui un alt lot al tezaurului scos la iveală în secolul trecut, pe culmea „*Piatra Albă*“<sup>35</sup>. Prin urmare, lotul de cinci monede prezentat în cronică de față, dobândește, pe lângă valoarea numismatică și o altă semnificație, deoarece confirmă atât posibilitatea existenței unor vestigii dacice în zonă cât și necesitatea recuperării întregului tezaur roman imperial de la Cuptoare — „*Piatra Albă*“.

## NOTE

1 Dorim să exprimăm și cu această ocazie, sincere mulțumiri tuturor celor care ne-au furnizat datele consemnate în rândurile de față, îngăduindu-ne să le redăm circuitului științific. De asemenea, mulțumim pe această cale desenatoarelor Doina Drăghin și Maria Gyömbér și fotografului Ion Voina pentru realizarea ilustrațiilor. Ordinea datelor tehnice din catalog este următoarea: diametru (în mm); greutate (în g); poziția relativă avers-revers în cifre orale; starea de conservare (B—bună, M—mediocră, D—degradată, t—tocită, frag.—fragmentară), titlul metalelor prețioase (analize efectuate de ingineră Codruța Cernea de la sucursala Caraș-Severin a B.N.R.).

2 Din informațiile primite de la d-na Roncov, căreia îi aducem cuvenitele mulțumiri pentru că ne-a pus la dispoziție piesa, tăietura a fost provocată de sapa mamei sale, în timpul lucrărilor agricole, mai precis, unealta s-a agățat de sapă. Dar, dr. Constantin Preda, care a examinat doar imaginea grafică a piesei, este de părere că moneda poate fi încadrată și în categoria monedelor postume Filip II, iar incizia putea fi aplicată încă din antichitate. Această ultimă ipoteză este susținută atât de analogiile menționate în text cât și de aspectul inciziei, acoperită, ca și întreaga monedă, de un strat de sulfat de argint. Despre semnificația inciziilor pe monedele macedonene și dacice, vezi C. Preda, *Monedele*, p. 392—395; V. Mihăilescu-Birliba, *Dacia răsăriteană*, p. 67—68.

3 C. Preda, *SC*, 11, 1969, fig. 2/3.

4 Idem, *BSNR*, 60—65 (1986), 1992, 134—139, p. 292/VII, 2, pl. III/2; În colecțiile Muzeului Banatului se află, de asemenea, șase monede cu urme de legendă (cf. Fl. Medeleț *AnB*, 3, 1994, p. 248/4).

5 Monedele sunt păstrate la Muzeul Național de Istorie din Belgrad (cf. P. Popović, *Numizmatikar*, 3, 1980, pl. 14, pl. V/30, 33). De asemenea, exemplare cu incizii mai largi figurează în colecțiile Muzeului Sloveniei din Osijek (cf. P. Popović, *Le Monnayage des Scordisques*, Beograd—Novi-Sad, 1987, pl. I/12—15).

6 Se poate presupune chiar existența unui tezaur în zona respectivă, deși monedele din seria primelor imitații apar de obicei izolat (cf. C. Preda, *SC*, 11, 1969, p. 75).

7 C. Preda, *SC*, 11, 1969, p. 76—77, care localizează principalele centre ale începutului imitației monedei de tip Filip II în Tracia sud-balcanică, zona getică a Dunării și Illyricum.

8 Se cuvine să atragem atenția asupra existenței și a altor descoperiri de asemenea imitații timpurii, deoarece în cazul multor exemplare semnalate vag drept „barbare” (de pildă descoperirile de la Gaiu Mic, Valea Mare, Cenad) nu se cunoaște exact descrierea și încadrarea tipologică a acestora. De aceea, numai după verificarea tuturor monedelor de tip Filip II (unele dintre acestea descoperite în secolul trecut) se poate preciza numărul exact de imitații timpurii descoperite în Banat. De altfel, Fl. Medeț în *AnB*, 3, 1994, p. 246—294 a încercat să elucideze multe din condițiile de descoperire ale unor tezaure și piese izolate, semnalate cu ani în urmă și preluate eronat în literatura de specialitate.

9 C. Preda, *SC*, 11, 1969, p. 76, nota 36.

10 D. Bălănescu, *Banatica*, 10, 1990, p. 196/1, pl. I/1, nota 32 (o monedă de tip Rasa, mijlocul sec. III a.Ch., descoperită de prof. T. Buracu, pe malul Dunării, lângă localitatea Gornea).

11 D. Bălănescu, în *Banatica*, 10, 1990, p. 192/2, nota 35, monedă de tipul Rasa.

12 D. Bălănescu, *Moneda în sud-vestul Daciei pre-romane (teză de doctorat mss)*, fișă repertoriu nr. 39 (determinare după descrierea lui L. Mărghită, *Banatul în lumina arheologiei*, I, Timișoara 1979, p. 159 nota 43). Fl. Medeț în *An B*, 3, 1994, p. 262/59 menționează anul descoperirii denarului (1972) și numele deținătorului (Beniamin Gáll).

13 Pe dealul Ghica din Reșița au fost descoperite două monede de bronz (Traian și Hadrian), conform informației primite de prof. O. Răuț de la dr. Luca Umberto.

14 „In zona Reșița” au fost semnalate mai multe monede de sec. III p.Ch. și o siliqua Constans (cf. O. Göhl, *NK*, 9, 1910, p. 134; D. Protase, *PCD*, p. 177/115).

15 Monedele au fost găsite în stratul de pământ din grădinița blocului, așadar pot proveni de oriunde. Ele prezintă urme de pământ și de oxizi, deci nu sunt piese de colecție. În schimb, ar putea reprezenta un lot desprins din marile tezaure de sec. IV din sudul Banatului (Moldova-Nouă—„Flotații”, Măcești, Radimna, tezaure aflate la Institutul de Arheologie și Istoria Artei din Cluj-Napoca, urmând a fi prelucrate și publicate de dr. N. Gudea, dr. R. Ardevan și semnatara acestor rânduri). Ipoteza referitoare la proveniența monedelor de la Reșița ne-a fost sugerată de colegul O. Bozu (șeful secției istorie de la muzeul reșițean), care le-a examinat prima oară. De altfel, la firma „Antiquaire” din Reșița (patron C. Wolf, membru S.N.R.) sunt aduse mereu loturi de monede de sec. IV, descoperite probabil tot în sudul Banatului.

16 Dorim să aducem sincere mulțumiri domnului Sav Ioan pentru amabilitatea cu care ne-a pus la dispoziție toate informațiile legate de istoricul descoperirii guldenului. În urmă cu câțiva ani, bunica acestuia din satul Stîrciu a deținut mai multe piese de acest tip, iar în preajma celui de-al doilea război mondial a fost descoperit în aceeași localitate chiar un tezaur („o oală mare, plină cu bani”), care a fost, însă, împărțit între localnici.

17 *Tezaure monetare din nordul Transilvaniei, sec. XVI—XVIII*, Zalău, 1970 (tezaurele de la Rus, Năpradea, Sălăjeni, Zalău și Romita).

18 E. Chirilă, E. Lăko, *Acta MP*, 6, 1982, p. 173; E. Chirilă, N. Gudea, V. Lazăr, A. Zrinyi, *Tezaure și descoperiri monetare din Muzeul Județean Mureș* Tirgu-Mureș, 1980, p. 102, notele 45—46. Dar, spre deosebire de guldenii din tezaurul de la Roteni, care sunt falsuri de calitate inferioară prevederilor sistemului de la Zinna și respectiv de la Leipzig (cf. E. Chirilă, N. Gudea, V. Lazăr, A. Zrinyi, *op. cit.*, p. 101, notele, 31, 41) guldenul descoperit la Stîrciu prezintă un titlu ridicat de argint.

19 E. Chirilă, N. Gudea, V. Lazăr, A. Zrinyi, *op. cit.*, p. 95, notele 23—32, p. 100.

20 E. Chirilă, E. Lăko, *op. cit.*, p. 173.

21 *Tezaure monetare din nordul Transilvaniei...*, p. 70.



22 Pieseile au fost recuperate de către *Asociația Căutătorilor Amatori de Documente Istorico-Arheologice, Comori și Tezaure* — filiala Reșița (președinte col. Alexandru Cîmpianu) și predate în custodie muzeului reșițean de către căpt. Grigore Terfeloga (I.J.P. — secția pentru combaterea criminalității economico-financiare, act 65/31.01.1995). Tuturor le mulțumim și pe această cale pentru informațiile date.

\* Monedele au fost curățate (probabil mecanic) de către descoperitori rezultând o peliculă strălucitoare, dar care a afectat lizibilitatea legendelor și a eventualelor simboluri și contramărci.

23 M. Petrovsky, R. Petrovsky, *Acta MP*, 5, 1981, p. 175—187 (lotul I compus din 131 de exemplare, date după cronologie Grueber între 217/211—70/61 a.Ch.); D. Bălănescu, P. Rogoza, *BSNR*, 57—59 (1983—1985), 1986, 131—133, p. 109—116 (lotul II compus din 16 exemplare, date după cronologie Crawford între 150/130—90/81 a.Ch.; Fl. Medelet, *op. cit.*, p. 289/144, a—c. Loturile I și II se păstrează la Muzeul Județean de Etnografie și al Regimentului de Graniță din Cărașeș (nr. inv. 9615, 12661). Din informațiile primite de la prof. Maria Calotă Șc. gen. nr. 11 Reșița) căreia îi mulțumim pentru datele utile despre istoricul descoperirii și „circulația ulterioară” a tezaurului, multe monede se mai află la prof. L. Roșu din localitatea Obreja (jud. Caraș-Severin). În sfârșit, menționăm că suntem tentați să corelăm tezaurul monetar de la Tincova cu vestigiile dacice din zonă: fragmente ceramice din sec. II—I a.Ch. semnalate în punctul „Ripa Mare” situat la 1,5 km de „Valea Radului” și la 5 km de Jdioara, unde a fost descoperit de asemenea un tezaur monetar roman republican (cf. P. Rogoza, O. Popescu, *Tibiscum*, 7, 1986, p. 273/IV pl. V/15, 16), cât și urme de exploatare miniere în zonă (M. Moga, *Tibiscum*, 4, 1975, p. 89).

24 D. Bălănescu, P. Rogoza, *op. cit.*, p. 110—111, tabel 2, tezaurul fiind redeterminat după cronologia Crawford.

25 *Ibidem*, p. 110, fig. 1.

\*\* Nu putem să ne pronunțăm asupra cauzei acestor diferențe, mai ales că analizele efectuate la bancă sunt destul de relative.

26 D. Bălănescu, P. Rogoza, *op. cit.*, p. 111—112, fig. 4, c cu bibliografia respectivă. Unele din aceste tezaure sunt mixte, având în structura lor, pe lângă denari romani republicani, fie drahme Dyrrhachium și Apollonia, fie tetradrahme Thasos. În ceea ce privește tezaurul de la Goleț (com. Bucosnița), pe care Fl. Medelet în *op. cit.*, p. 262 nu îl încadrează în epoca Latène, având în structură și monede romane imperiale din sec. III p.Ch., recent am primit confirmarea de la dr. G. Dembski (Kunsthistorisches Museum — Sammlung von Medaillen, Münzen und Geldzeichen din Viena) prin care se menționează existența a 60 de exemplare romane republicane și doar a unui singur denar roman imperial, de la Goleț, păstrate la muzeul menționat (nr. inv. Aj R 13).

27 M. Chițescu, *Dacia*, N.S., 29, 1975, p. 249—250.

28 I. Glodariu, *Relații*, p. 288/219 M. Crawford, *RRCH*, p. 107/329.

29 I. Glodariu, *Relații*, p. 286/16; M. Crawford, *RRCH*, p. 324; M. Chițescu, *RRCD*, p. 195/138 (care menționează ultima emisiune din anul 60 a.Ch., după cronologie Sydenham).

30 R. Ocheșanu, *CAB*, 3, 1981, p. 66—67 (alte tezaure din aceeași grupă: Sfințești și Nicolae Bălcescu). De altfel, în cadrul tezei de doctorat (supranota 12), cap. V, tezaurul de la Tincova este reluat după cronologie Crawford, și însoțit de histograme și tabele cu distribuție cronologică și comparații cu orizonturi contemporane din Dacia.

31 Col. Cîmpianu a afirmat că monedele au fost descoperite la suprafața solului și că în anul 1951 au mai fost depistate încă cca 47 de monede, împărțite între localnici. De altfel, recoltarea monedelor pe culmea „Piatra Albă” pare continuă, deoarece în aprilie 1995, cetățeanul Cotoșman Stelian din Reșița ne-a prezentat spre identificare o monedă achiziționată de la un locuitor din satul Cuptoare, cu precizarea că provine din același loc. Piesa în discuție este un antoninian Gordian III (RIC, 64, Roma, an 240) și poate fi încadrat în seria monedelor din tezaurul de la Cuptoare—„Piatra Albă”.

32 „Muntele Piatra Albă” figurează în literatura de specialitate cu monede de epocă dacică (o tetradrahmă de tip janiform și o imitație a unui denar roman republican: B. Mitrea, *EDR*, 10, 1945, p. 104/22; C. Preda, *Monedele*, p. 146/8 (confuzie cu o localitate din jud. Mehedinți); I. Glodariu, *Relații*, p. 299/429; Fl. Medelet, *op. cit.*, p. 259/40 A—B (care precizează că locul respectiv se află

în hotarul cadastral al localității Cuptoare), care însă nu aparține de com. Secu, ci este suburbie a municipiului Reșița. Tot în Banat, dar la Teregova mai există vârfurile „Pietrele Albe”, dar socotim că nu este vorba despre această înălțime, deoarece localitatea respectivă figura în fostul județ Severin și nu în fostul județ Caraș (cum este menționat în literatura veche de specialitate). Mai mult decât atât, indicațiile toponimice (V. Ioniță, *Nume de locuri din Banat*, Timișoara, 1982, p. 70, 265) cât și vecinătatea Rîului Alb; afluent al Bîrzavei, care are și izvoarele în „Piatra Albă”, și și-a săpat albia în acest ținut carstic (alb) demonstrează că descoperirea de la „Piatra Albă” aparține numai localității Cuptoare, punctul fiind situat pe acea înălțime de 756 m altitudine, situată la est de satul Cuptoare (cf. I. Uzum în volumul 200 de ani de construcții de mașini la Reșița 1771—1971, Reșița, 1971, p. 34, nota 97). În ceea ce privește localitatea Văliug, ea este înscrisă doar cu o descoperire monetară dacică (C. Preda, *Monedele*, p. 437/B3, avers de tip Lisimach și reversul de tip Banat; E. Chirilă, N. Chidioșan, N. Kiss, *Der Münzhort von Șilindia*, Oradea, 1972, p. 60—61, de tip Șilindia, grupa XXII Fl. Medeleț, *op. cit.*, p. 151). Monede romane au fost semnificate doar în vechiul cimitir de la „Groposu” (informații de la preotul M. Brebenar — 1993). De fapt, Valea Groposu, situată între Reșița și Văliug, în amonte de satul Cuptoare mai figurează cu monede romane postaureliene, (c. I. Uzum, *op. cit.*, p. 36).

33. I. Uzum, *op. cit.*, p. 34, notele 97—100, care menționează bibliografia și condițiile descoperirii: un miner care scotea piatră de construcție a descoperit câteva sute de monede de argint, din care 466 piese au ajuns la episcopul Cenedului Bonnaz Sandor și au fost determinate de S. Ormoș, care a stabilit 176 de variante (probabil tipuri) și 17 împărați emitenți (de la Marcus Aurelius la Traian Decius); în februarie 1883, au fost descoperite, alte monede din care cca 30 de piese au intrat în colecția Gimnaziului din Lugoj (probabil ele reprezintă încă un lot al tezaurului din 1800). I. Uzum opiniază că întregul tezaur ar fi aparținut proprietarilor de construcții romane de pe Valea Bîrzavei (Ramna, Berzovia), refugiați spre Munții Semenicului datorită atacurilor iazigilor. Despre istoricul și bibliografia aceluiași tezaur, vezi și N. Gudea, *Banatica*, 1, 1971; p. 139, nota 1.

34 Monede emise de Caligula, Diadumenianus, Sever Alexander, Gordian III, Filip Arabul, catalogate de N. Gudea, *op. cit.*, p. 139/1. Aceste piese, împreună cu un denar Iulia Maesa (nemenționat de N. Gudea) au fost descoperite de N. Trebucianu și Todor Mihuț Ion (cf. I. Uzum, *op. cit.*, p. 34, nota 101) și se păstrează la muzeul reșițean (nr. inv. N 431/2445—N 436/2440).

35 Deși se cunosc tezaure acumulate într-o perioadă îndelungată (de pildă tezaurul de la Țaga, cu monede de la Galba la Gordian III, cf. D. Protase, I. H. Crișan, *SCN*, 4, 1968, p. 164, tabel 1), sau cel de la Tisa (I. Winkler, *Sargeția*, 7, 1970, p. 27—42, sec. I a.Ch.—II p.Ch.) totuși nu putem să admitem că denarii romani republicani din lotul de față ar putea să aparțină tezaurului roman imperial descoperit în 1800 la Cuptoare, deoarece grosul monetar se încadrează în secolul III p.Ch. Dar lotul din 1995 este deosebit de important, deoarece studiarea sa a contribuit la localizarea punctului „Piatra Albă” și a conturat ipoteza despre existența a două tezaure în același punct, ipoteză care merită a fi verificată măcar printr-un sondaj arheologic.

## LISTA ABREVIERILOR

An B  
Acta MN  
Acta MP  
Banatica  
BMC

BSNR  
CAB  
Crawford

- Analele Banatului (serie nouă), Ed. Museion, București
- Acta Musei Napocensis, Cluj-Napoca
- Acta Musei Porolissensis, Zalău
- Banatica, Reșița
- Coins of the Roman Empire in the British Museum, Londra
- Buletinul Societății Numismatice Române, București
- Cercetări Arheologice în București
- M. H. Crawford, *Roman Republican Coinage*, Cambridge, 1974

- EDR — Ephemeris Dacoromana. Annuario della Scuola di Roma (Roma)
- Dacia N.S. — Dacia. Revue d'archéologie et d'histoire ancienne (nouvelle série), București
- Grueber — H. A. Grueber Coins of the Roman Republic in the British Museum, 3 vol., London, 1910
- LRBC — Late Roman Bronze Coinage A. D. 324—498, London, 1965
- V. M. Bîrliiba — V. Mihăilescu-Bîrliiba, *Dacia răsariteană în secolele VI—I î.e.n. Economie și monedă*, Iași, 1990
- NK — Numizmatikai Közlöny, Budapest
- Numizmatičar — Numizmatičar, Belgrad
- Num Sborn — Numismaticky Sbornik, Praga
- PCD — D. Protase, *Problema continuității în Dacia în lumina arheologiei și numismaticei*, București, 1966
- C. Preda, Monedele — C. Preda, *Monedele geto-dacilor*, București, 1973
- RRCD — *Numismatic Aspects of the History of the Dacian State. The Roman, Republican Coinage in Dacia and Geto-Dacian Coins of Roman type*, Oxford, 1981
- Relații — *Relații comerciale ale Daciei cu lumea elenistică și romană*, Cluj-Napoca, 1974
- RRCH — Roman Republic Coins Hoard, London, 1969
- RIC — H. Mattingly and E. A. Sydenham, *Roman Imperial Coinage*, London, 1924 sqq.
- SC — Studii Clasice, București
- SCIV/SCIVA — Studii și Cercetări de Istorie Veche (și Arheologie), București
- SCN — Studii și Cercetări Numismatice, București
- Sydenham — E. A. Sydenham, *The Coinage of the Roman Republic*, London, 1952

### Alte abrevieri

- a. — anul/anii (emisiei)
- a./p Ch. — ante/post Christum
- FH — Falling Horseman (tip de iconografie pe revers)
- FTR — Fel Temp Reparatio (tip de legendă pe revers)
- SNR — Societatea Numismatică Română
- dr. — dreapta

## NEW MONETARY DISCOVERIES

### (Summary)

In the present article, five discoveries are presented which complete the numismatic repertory of the Caraș-Severin, Sălaj and Timiș counties.<sup>1</sup> At the same time, these discoveries present a distinct importance, because some of these ones signal new points for certain monetary categories: Gătaia<sup>2-12</sup> (an early imitation of type Philip II, fig. 1); Reșița<sup>13-15</sup> (Roman coins of the IV-th century); Stiriciu<sup>16-21</sup> (one gulden, 1679, belonging probably to a treasure, tab. V). On the other hand, the nine coins from Tincova<sup>22-30</sup> (tab. I—IV) belong to the Roman republican treasure discovered in this locality, while the coins proceeded from Văliug<sup>31-35</sup> (tab. III—IV) represent rather another batch of the treasure discovered at Cup-toare (Reșița) — „Piatra Albă.”

(Translated by Manuela Bălănescu-Obădau)

## THE LIST OF PICTURES

Fig. 1. Coin discovered at Gătaia (drawing Maria Gyömbér).  
treasures of XV-th—XVII-th cent.

Fig. 2. Medieval monetary discoveries from the Sălaj county:  
treasures with guldens (drawing Doina Drăghin).

Fig. 3. Table with the chronological distribution of the treasure from Tincova.

Tab. I. Coins discovered at Tincova (the number corresponds to that one from the  
catalogue; enlarged of 1.5 times).

Tab. II. Coins discovered at Tincova (the number corresponds to that one from  
the catalogue; enlarged of 1.5 times).

Tab. III. Coin discovered at Tincova (IV. 9); Coins discovered at Văliug, Cuptoare  
(V.1—V.2, enlarged of 1.5 times).

Tab. IV. Coins discovered at Văliug Cuptoare (the number corresponds to that  
one from the catalogue; enlarged of 1.5 times).

Tab. V. Gulden, Sachsen-Neu Weimar, discovered at Stîrciu (Sălaj county; enlarged  
of 1.3 times).



IV. 1



IV. 3



IV. 4

Pl. I — Monede descoperite la Tincova (numărul corespunde cu cel din catalog; mărite de 1,5 ori).



IV · 5



IV · 7



IV · 8 · VI

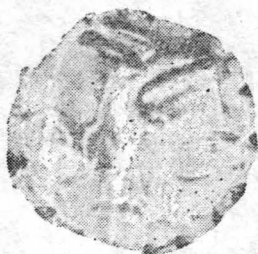
Pl. II — Monede descoperite la Tincova (numărul corespunde cu cel din catalog; mărite de 1,5 ori).



IV 9



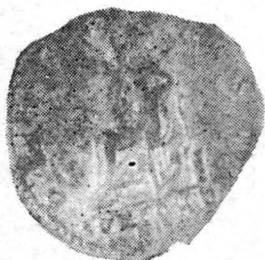
V 1



V 2



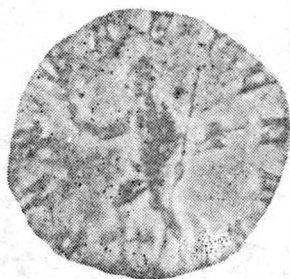
Pl. III — Moneda descoperită la Tincova (IV. 9); Monede descoperite la Văliug-Cuptoare (V.1—V.2, mărite de 1,5 ori).



V · 3



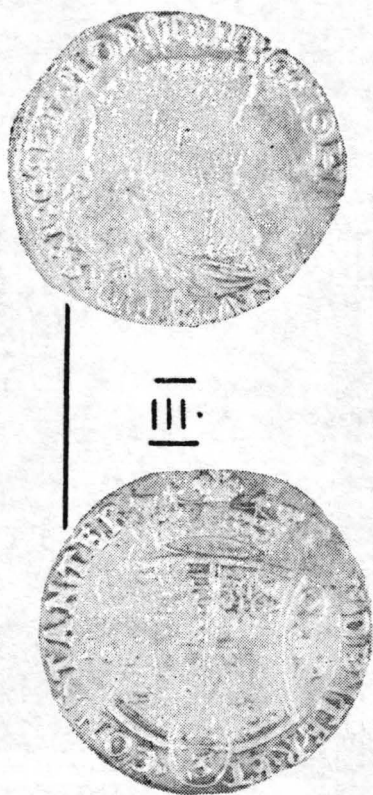
V · 4



V · 5

Pl. IV — Monede descoperite la Văliug-Cuptoare (numărul co-  
respunde cu cel din catalog; mărite de 1,5 ori).





Pl. V — Gulden, Sachsen — Nău  
Weimar, descoperit la Stirciu  
(jud. Sălaj, mărît de 1,3 ori).