

## SPADA MEDIEVALĂ DE LA BUCOVA

ZENO PINTER, DUMITRU ȚICU

Muzeul de Istorie al Județului Caraș-Severin din Reșița a achiziționat o spadă medievală fragmentară descoperită întâmplător la BUCOVA, în locul numit Șanțuri, din apropierea Porții de Fier a Transilvaniei (Pl. 1). Cercetări arheologice au evidențiat existența unor fortificații dacice probabil antice Tapae, și al unor fortificații din sec. XV—XVI. Condițiile neclare de descoperire, ce au lipsit acest studiu de observațiile legate de contextul arheologic, ne obligă la o analiză bazată mai mult pe caracteristicile morfologice și de funcționalitate ale piesei, corelate firește în vederea unei cât mai strânse datări, cu cronologiile dezvoltate pentru acest tip de armament pe criterii tipologice, cu reprezentările din arta figurativă medievală și cu arme asemănătoare descoperite în același spațiu geografic.

Analiza tipologică a spadei de la Bucova este îngreunată și de lipsa gârzii, element care prin forma și dimensiunile sale ar fi putut dezvălui amănunte importante legate de mânăuirea armei și implicit de datarea acesteia. Nici lama spadei nu s-a păstrat în întregime, din vârful acesteia lipsind o porțiune, astfel încât în prezent întreaga piesă măsoară în lungime 708 mm.

Lama propriu zisă păstrată, cu lungimea de 546 mm, este dreaptă iar lățimea ei scade destul de puțin, de la 48 mm la umerii de prindere a gârzii, la 45 mm la mijloc și la 38 mm în extremitatea dinspre vârf. Și grosimea lamei scade uniform măsurând în aceleași puncte 4, 5, 3 și respectiv 2 mm. Pe cele două fețe ale lamei, pot fi observate șențuirile mediane, numite și „șanțuri pentru scurgerea sângelui“ (Blutrinne). Acestea sunt puțin adâncite, (maxim 1 mm) dar foarte late; 20 mm la gardă, îngustându-se proporțional cu lama până la 12 mm spre vârf. Pe lamă nu sunt vizibile urme ale vreunei inscripții sau semn de atelier.

Mânerul, forjat din aceeași bară de metal cu lama, are lungimea cuprinsă între umerii lamei și buton de 110 mm, fiind mai lat spre lamă (28 mm) și mai îngust la intrarea în buton (16 mm). În aceleași puncte de măsură, grosimea mânerului este de 4, respectiv 3 mm. Cum nu a putut fi sesizată vreo urmă de nituire, putem considera fără prea mari rezerve că înmănușarea s-a făcut prin înfășurarea cu piele sau material textil.<sup>1</sup>

Butonul mânerului este discoidal, oferind aspectul unui cilindru plat din a cărui suprafațe circulare evoluează două trunchiuri de con puțin proeminente. Diametrul total al discului este de 52 mm, iar diametrele celor două suprafețe aproximativ circulare rezultate pe fețele butonului reprezintă cca: 35 mm. Grosimea maximă a butonului, măsurată între cele două fețe este de 33 mm, iar grosimea părții centrale măsoară 14 mm. Butonul nu este străpuns de mâner, iar urme de nituire nu sunt vizibile, ceea ce îndreptățește afirmația că fixarea s-a făcut prin bătarea pe mă-

nerul rece, a butonului cald. În acest fel la răcire, prin contractarea metalului, butonul „se strânge“, fixându-se perfect pe mâner.

Dimensiunile și forma acestor părți componente, pot dezvălui unele trăsături specifice ale spadei de la Băuțari. Lama destul de robustă, cu tăișurile ce nu converg abrupt spre un vârf ascuțit, cât mai ales șențuirile mediane foarte late, sunt trăsături specifice spadelor pentru lovit.<sup>2</sup> Armele dotate cu asemenea lame își găsesc întrebuințare mai ales în mediul cavaleresc occidental, reprezentând o categorie perfect adaptată luptei împotriva unui adversar echipat cu armură ușoară, din piele sau cămașă de zale; (Pl. 3-b). Această afirmație este întărită și de mânerul destul de scurt pentru cuprins cu o singură mână, ca și de butonul masiv, care asigură plasarea centrului de greutate între mijlocul lamei și gardă. Astfel echilibrată, spada de la Băuțari era eficientă prin cele două tăișuri ce constituie părțile active și care antrenate în lovire din umărul luptătorului, putea dezvolta o impresionantă forță de impact.<sup>3</sup> O asemenea lovitură nu putea fi reținută de o cămașă de zale, ci doar de un scut sau de o armură din plăci metalice. Acesta este și motivul pentru care lamele de felul celei în discuție dispar odată cu răspândirea armurilor grele, împotriva cărora sunt elaborate spade cu lame zvelte și vârfuri ascuțite pentru împuns, sau prevăzute cu mânere pentru două mâini ce asigurau o forță de lovire sporită.

În concluzie putem afirma că arma noastră, prin morfologie și echilibrare, aparține grupului spadelor grele, pentru lovit cu o singură mână, piese care mai sunt numite prin corelare cu curentul cultural-artistic contemporan „spade romanice“.<sup>4</sup> Cronologic, pe baza acestor criterii, asemenea arme pot fi plasate în perioada secolelor XI—XIV.<sup>5</sup>

O asemenea încadrare largă, poate fi desigur restrânsă prin analizarea piesei noastre comparativ cu alte spade asemănătoare, descoperite în spații geografice apropiate sau în general pe continent. O spadă cu buton discoidal, dar cu lama zveltă, ascuțită spre vârf și cu mânerul puțin mai lung (165 mm), provenind de la Hamba (jud. Sibiu) este datată din a doua jumătate a secolului XIII până în prima parte a secolului XVI.<sup>6</sup> Tot în Transilvania, la Sighișoara se păstrează o spadă cu buton foarte asemănător și lamă cu șențuiri late, databilă în secolul al XIII-lea.<sup>7</sup> Spada de la Grid, (jud. Hunedoara) al cărei buton nu s-a păstrat, dar care are tot un mâner scurt, pentru o singură mână (122 mm) și o lamă robustă pentru lovit, este datată de asemenea în a doua jumătate a secolului al XIII-lea.<sup>8</sup> Mai aproape de Băuțari, în apropiere de Poiana Mărului (jud. Caraș-Severin) a fost descoperită o spadă cu lama ceva mai evoluată, pentru lovit și împuns, dar tot cu mâner scurt pentru o mână (117 mm), databilă la sfârșitul secolului XIII, eventual începutul veacului următor.<sup>9</sup> Poate cele mai clare corespondențe tipologice cu spada de la Băuțari, le întâlnim însă în spațiul geografic apropiat, printre piesele încă inedite, expuse în cadrul Muzeului Banatului din Timișoara; spada de la Timișoara — Pădurea Verde (inv. 3198), sau fragmentul de spadă de la Nerău (inv. 4157).

Desigur spadele cavaleresti de lovit, pentru o mână, cu buton discoidal au avut o largă răspândire pe continent, ceea ce face imposibilă enumerarea în acest cadru a tuturor pieselor ce prezintă asemănări tipologice cu arma de la Băuțari.<sup>10</sup> Din acest motiv, am ales spre exemplificare

corespondență tipologică cea mai clară din spațiul european, și cu datare absolut sigură, reprezentată de spada descoperită în mormântul lui Fernando de la Cerda, fiul lui Alfons al X-lea al Castiliei (+ 1270), (Pl. 3 — c) care ne confirmă din nou datarea în a doua jumătate a secolului al XIII-lea.<sup>11</sup>

În arta figurativă medievală, întâlnim de asemenea reprezentări de spade asemănătoare celei de la Băuțari. În țara noastră, o spadă cu aceleași caracteristici tipologice este reprezentată pe epitaful zidit în biserica evanghelică din Bistrița, (Pl. 3 — d), de fapt cea mai veche lespede funerară medievală păstrată în Transilvania și datată 1320 sau 1330.<sup>12</sup> Printre cele mai semnificative corespondențe europene, se numără spada cavalerului Ekehard reprezentată în grupul statuar din Domul de la Naumburg (1255—1260), (Pl. 4 — a), cea de pe monumentul funerar al lui Henric Leul în Domul din Braunshweig (1240), Pl. 3 — a), cea de pe piatra tombală a lui Edmund Croback din Westminster (1296) sau piesa de pe lespede a contelui Eberhard I de Katzenelenbogen din Abația Eberbach (ante 1311). (Pl. 4 — b)

Majoritatea cronologiilor europene dezvoltate pe considerente tipologice, urmărind criteriul mai vechii lucrări despre armele nordice elaborate de Jan Petersen<sup>13</sup>, iau drept elemente de referință în special forma butonului, a mânerului și a gârzii, ceea ce poate duce însă la inadvertențe<sup>14</sup>. A. B. Hoffmeyer, încadrează spadele cu buton discoidal în grupa numită „III — c”, pentru care propune o datare largă, cuprinsă între începutul secolului al XIII-lea și sfârșitul secolului al XIV-lea.<sup>15</sup> A. N. Kirpicinikov, analizând piesele din spațiul Rusiei, include armele cu buton discoidal în tipul „VI” al clasificării sale, dar exemplifică doar cu exemplare târzii, pentru două mâini databile după secolul XIV.<sup>16</sup> Pentru Polonia, A. Nadolski propune încadrarea pieselor asemănătoare celei de la Băuțari în tipul „XII”, cu corespondență cronologică în secolul XIII<sup>17</sup>. A. Ruttkay, în lucrarea privind armamentul medieval din Slovacia, stabilește patru tipuri cronologice pentru spadele cu buton discoidal, tipurile: „XVI”, „XVII”, „XVIII” și „XIX”, iar piesele cele mai asemănătoare cu cea în discuție le include în tipul „XVII” și cronologic în a doua jumătate a secolului XIII<sup>18</sup>. Tipologia care după opinia noastră este cea mai complexă, luând în considerație toate părțile componente ale spadelor, este cea dezvoltată de R. E. Oakeshott. Conform acestei lucrări, lamele robuste cu șențuiri mediane late aparțin tipului numit de autor „XII”, cu maximă răspândire în a doua jumătate a secolului XIII<sup>19</sup>. Butoanele discoidale de același factură cu cel al spadei noastre sunt incluse în tipul notat „H”, cu observația corectă că acestea s-au bucurat de cea mai largă răspândire de-a lungul evului mediu, din secolul X și până în secolul XV<sup>20</sup>. Prin urmare, doar combinația între buton și lamă poate oferi datarea corectă, iar lamele de tip „XII” sunt dotate cu buton de tip „H” cel mai adesea din ultimul sfert al secolului al XIII-lea, până în primii ani ai secolului al XIV-lea<sup>21</sup>.

În consecință, luând în considerare toate criteriile enunțate, putem afirma că piesa de la Băuțari este o spadă grea de cavalerie, pentru lovit cu o singură mână, de tipul „XII — H” conform clasificării Oakeshott, cu numeroase analogii atât printre piesele păstrate în țară și străinătate, cât și în reprezentările artei figurative medievale iar perioada în care a

fost făurită este cea a sfârșitului de secol XIII. În ceea ce privește perioada de folosire a acestei arme, nu excludem o extindere în timp pe întreaga durată a secolului al XIV-lea. Este cunoscut faptul că spadele erau arme scumpe și reprezentau un apanaj cu valoare de simbol al nobilimii, fiind uneori moștenite în mai multe generații<sup>22</sup>. Se poate de asemenea aprecia, că nobilimea locală de sorginte cnezială nu era dotată chiar cu echipament militar de ultimă oră, o oarecare retardare față de spațiul central și apusean al continentului fiind evidentă<sup>23</sup>. Dovada folosirii unor asemenea spade în mediul rural, mult timp după ce în mediul elitelor războinice ale epocii erau uzate fizic și moral, ne-o furnizează o gravură executată de Albrecht Dürer în anul 1495, (Pl. 5). Referitor la proveniența spadei de la Bucova, lipsa vreunei mărci de atelier nu permite o soluție categorică. Apariția piesei într-o zonă circulantă, precum și maniera îngrijită de lucru, ar putea pleda pentru proveniența din spațiul apusean sau central european, dar nici soluția locală nu poate fi eliminată, având în vedere că existența unor ateliere ce produceau asemenea arme în secolul al XIII-lea este documentat arheologic cel puțin pentru Transilvania<sup>24</sup>.

Izvoarele scrise referitoare la satul Bucova și la zona de la izvoarele Bistrei ofera informații abia din a doua jumătate a veacului al XIV-lea. În actul de hotărnicie al moșiei Pala din anul 1390 a fost amintită și Valea Bucovei „fluuium vulgo bokouavize vocata”<sup>25</sup>. Satul propriu-zis însă este amintit abia în cursul veacului al XV-lea. S-a apreciat că în veacul al XIV-lea dacă el exista, atunci nu putea fi decât un crâng al Băuțarului, deoarece documentele de cancelarie atestă în zonă doar satele Pala Mare și Pala Mică identificate cu Băuțarul de Sus și Băuțarul de Jos<sup>26</sup>.

Moșiile Pala Mare și Mică, situate în districtul Hațegului, au fost stăpânite de Mihai Postăvaru și fratele său Iacob, fiii lui Benedict judele Timișoarei, în urma daniei regale din anul 1390<sup>27</sup>. Ei au uzurpat o stăpânire mai veche cnezială asupra celor două moșii așa cum o dovedește actul din 10 aprilie 1402. Pala Mare a fost o posesiune întemeiată de Philes și Ștefan, strămoșii lui Dan și Valentin, care au revendicat-o la 1402 în virtutea dreptului de cnezat avut de la străbunii lor<sup>28</sup>.

Absența informațiilor din documentele de cancelarie precum și a celor arheologice limitează posibilitatea reconstituirii regresive a geografiei istorice a cursului superior al Văii Bistrei în secolul al XIV-lea. Se cuvine remarcat însă că în aceeași zonă geografică a Bazinului Bistrei, pe un afluent al acesteia, la Poiana Mărului s-a găsit o sabie apreciată ca fiind contemporană cu cea găsită la Bucova<sup>29</sup>. Documente de cancelarie de la sfârșitul secolului al XIV-lea atestă stăpânirile familiei românești de Mătnic de-a lungul Văii Bistrei Mărului<sup>30</sup>. Bogdan Românul, fiul lui Ștefan de Mătnic împreună cu fiii săi Dionisie, Ladislau, Nicolae și Ladislau cel Tânăr au fost întăriți prin diplomă regală din 1387 asupra moșiei lor Mărul. Ei au stăpânit și până atunci această posesiune însă în virtutea dreptului cnezial<sup>31</sup>.

Poarta de Fier a Transilvaniei a reprezentat încă din antichitate o cale de legătură între Banat și Transilvania utilizată desigur și la începutul evului mediu. Zona de la izvoarele Bistrei a făcut parte din pertinențele Țării Hațegului<sup>32</sup>. Cnezatul Densușului a înglobat între hotarele

sale sate și moșii de pe cursul superior al Bistrei. Posesiunile Pala au reprezentat limita sud-vestică a cnezatului Densușului. Apariția sabiei de la Bucova într-o zonă de locuiri și stăpâniri românești ni se pare deosebit de semnificativă. Ea reprezintă un document arheologic de primă importanță pentru istoria secolelor XIII-XIV.

## NOTE

- 1 Exemple ale unei astfel de înmănușări se pot găsi pe arme bine conservate sau pe reprezentări în arta figurativă medievală; (vezi mai jos nota 11 și planșele 3, 4, 5).
- 2 RUTTKAY, A., in *Slov. Arch.*, XXIV—2/1976, p. 265—268.
- 3 BAKAY, K., in *Acta Arch. Hung.*, 19/1967, p. 142 sq.
- 4 BRUHN-HOFFMEYER, A., *Middelalderens tveaeggede svaerd* København, 1954, vol. I, p. 36 sqq.
- 5 OAKESHOTT, R. E., *The Sword in the Age of Chivalry*, London, 1964, p. 37—41.
- 6 RILL, M., in *Forschungen zur Volks — und Landeskunde*, 26—2/1983, p. 82.
- 7 PINTER, Z. K., in *Anuarul I.C.S.U.*, 1/1984, p. 19, Pl. 17.
- 8 POPA, R., in *Sargetia*, IX/1972, p. 75—77; cf. și idem, *La începuturile evului mediu românesc — Tara Hațegului*, București, 1988, fig. 62.
- 9 PINTER, Z. K., in *SCIVA*, 2/1986, p. 184—188.
- 10 Pentru analogii suplimentare vezi: BOEHEIM, W., *Handbuch der Waffenkunde*, Leipzig, 1890; DEMMIN, A., *Die Kriegswaffen in ihren geschichtlichen Entwicklungen*, Leipzig, 1893; SZENDREI, I., *Ungarische Kriegsgeschichtliche Denkmaler*, Budapest, 1896; MULLER, H., *Historische Waffen*, Berlin, 1957; DROBNA, Z., *Medieval Costume and Weapons*, London, 1958; BLAIR, C., *European and American Arms*, London, 1962; MARTIN, P., *Armes et Armures de Charlemagne a Luis XIV*, Paris, 1967; BOCCIA, L. G., COELHO, E. T., *Armi Bianche Italiane*, Milano, 1975; WILKINSON, F., *Histoire illustrée des Armes et Armures*, Paris, 1973; NORTH, A., *Schwerter*, Bern—Stuttgart, 1982; HALPIN, A., *Irish Medieval Swords*, Dublin, 1986; NICOLLE, D.C. *Arms and Armour in the Crusading Era*, New York, 1988; TEMESVARY, F., LUGOSI, J., *Kardok*, Budapest, 1988; \*\*\* *Chateaux et Chevaliers en Hainaut au Moyen Age*, Bruxelles, 1995.
- 11 OAKESHOTT, R. E., *Op. cit.*, Pl. 10.
- 12 VATAȘIANU, V., *Arta feudală în Țările Române*, București, 1959, p. 164, fig. 143.
- 13 PETERSEN, J., *De Norske Vikingesverd*, Cristiania, 1919.
- 14 PINTER, Z. K., in *Forschungen zur Vloks — und Landeskunde*, 37—2/1984, pag. 7.
- 15 BRUHN-HOFFMEYER, A., *Op. cit.*, I, p. 188 sq; II, p. 56 sqq.
- 16 KIRPICINIKOV, A. N., MEDVEDEV, A. F., in *Arheologie CCCP*, Moskva 1985, p. 326, Pl. 118.
- 17 NADOLSKI, A., *Bron sredniowiczna z ziem Polskich*, Lodz, 1978, p. 79, Pl. 20.
- 18 RUTTKAY, A., *Op. cit.*, p. 259, Pl. 1.
- 19 OAKESHOTT, R. E., *Op. cit.*, p. 37, sq.
- 20 *Ibidem*, p. 95.
- 21 *Ibidem*, p. 41.
- 22 *vezi supra nota 7.*
- 23 *vezi supra nota 8.*
- 24 HOREDŢ, K., in *Emlékkönyv Kelemen Lajos, Kolozsvár*, 1957, p. 334—348.
- 25 Ortway T. (sub red. Pesty Fr.), *Oklevelek Temesvármegye és Temesváros történetéhez*, Bratislava, 1896, p. 1—97.
- 26 R. Popa, *op. cit.*, p. 89.
- 27 Ortway T., *op. cit.*, p. 85—88.
- 28 Rusu A. A., Pop A. I., Drăgan, I., *Izvoare privind evul mediu românesc. Țara Hațegului în secolul al XV-lea (1402—1473)*, Cluj-Napoca, 1989, p. 35; Popa R.,

*op. cit.*, p. 109—110; Holban M., *Din cronica relațiilor româno-ungare în secolele XIII—XIV*, București, 1981, p. 228.

29 Pinter Z., *op. cit.*, p. 184.

30 Pesty Fr., *A Szörény Bánság és Szörény Vármegye története*, III, Budapest, 1878, p. 9.

31 Ibidem, p. 9, „Quamdam possessionem nostram sub ipsius Keneziatu seu officiolatu hactenus habitam, Almafa vocatam, juxta fluvium Bistra appellatam“.

32 Popa R., *op. cit.*, p. 10.

## DAS MITTELALTERLICHE SCHWERT AUS BUCOVA

### (Zusammenfassung)

Das zufällig in Bucova (Kreis Caraș-Severin) entdeckte Schwert wird aufgrund der Form und der Gestaltung seiner Teile in die Gruppe der schweren einhändigen Hiebschwerter eingereiht, eine Waffengattung, die für die Kampfarm der mittelalterlichen schweren Reiterei des Abendlandes kennzeichnend ist. Durch Vergleiche mit ähnlichen Fundstücken aus dem geographischen Umfeld und dem europäischen Raum, mit Hilfe mittelalterlicher Darstellungen von bewaffneten Rittern sowie anhand der vorhandenen Fachliteratur wird festgestellt, dass dieses Schwert dem Typus „XII-H“ der von R. E. Oakeshott entwickelten Typologie zugeordnet werden kann. Als Entstehungszeit des Fundstücks wird die Zeitspanne vom Ende des 13. bis Anfang des 14. Jh. angenommen, wobei eine längere Verwendungszeit nicht ausgeschlossen ist.

### ABBILDUNGSVERZEICHNIS

Abb. 1. Umgebungskarte von Băuțari mit Fundort des Schwertes (X).

Abb. 2. Das Schwert aus Bucova.

Abb. 3. a) Grabmal Heinrichs des Löwen und seiner Gemahlin im Dom zu Braunschweig, (1240).

b) Mit Kettenpanzer und einhändigem Hiebschwert ausgerüstete Ritterschar vor den Toren einer Stadt; Teil einer Wandmalerei aus Zürzach, Anfang des 14. Jh. Heute im Landesmuseum Zürich.

c) Das Schwert des Fernando de la Cerda, — 1270. (nach R. E. Oakeshott).

d) Grabplatte aus der evangelischen Kirche Bistritz um 1320—1330 (nach V. Vătășianu).

Abb. 4. a) Eckehart und Uta, Donatorfiguren aus dem Naumburger Dom; um 1255—1260.

b) Grabstein des Grafen Eberhard I. von Katzenellenbogen, Abtei Eberbach; vor 1311.

Abb. 5. Darstellung eines Schwertes mit scheibenförmigem Knauf in einem Kupferstich von A. Dürer, (um 1495).

Abb. 6. Das Schwert von Bucova.

Abb. 7. Die Gemarkung des Gutes Pala um das Jahr 1390. Nach Radu Popa.

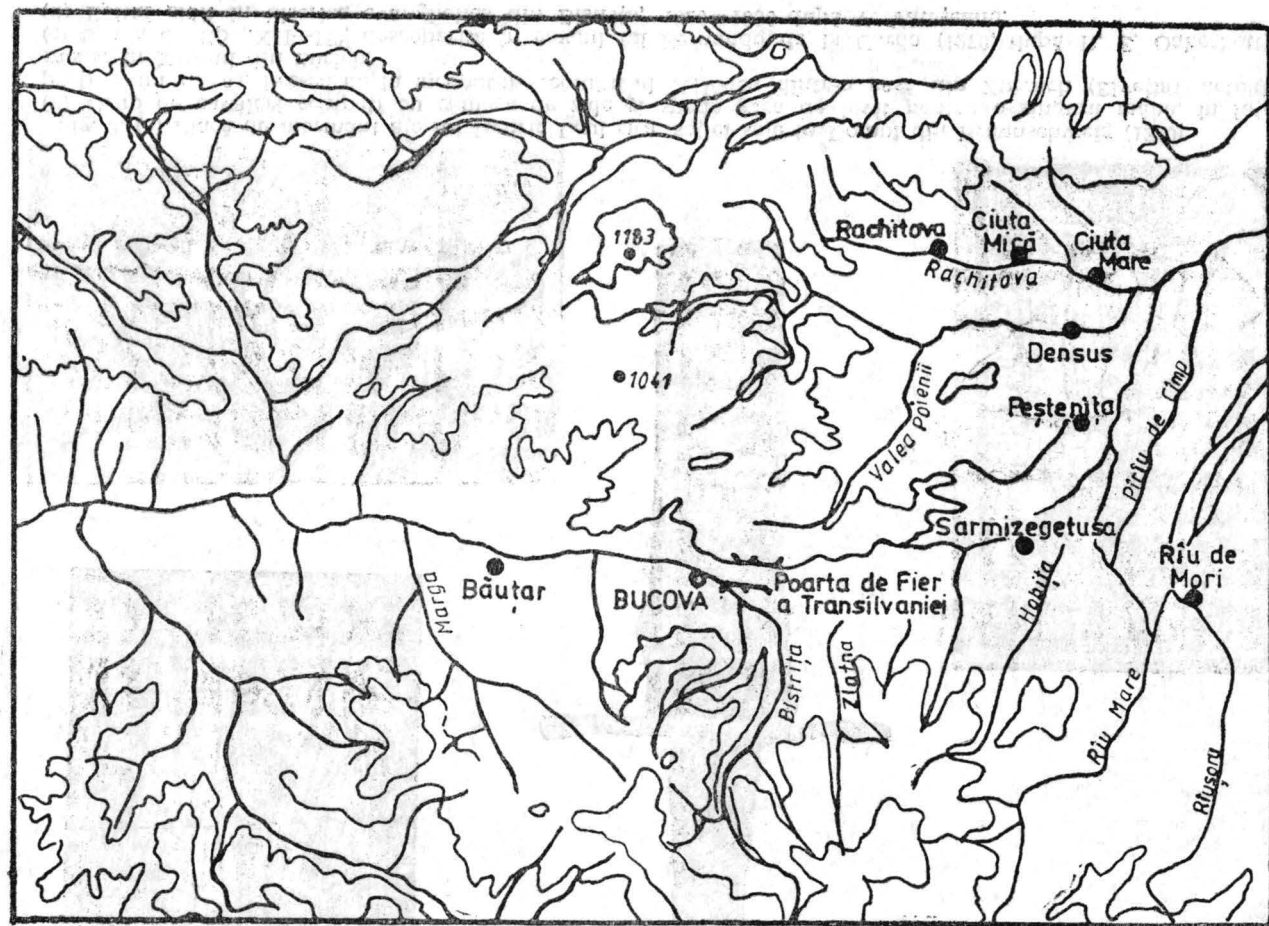


Fig. 1. Culoarul Văii Bistrei în zona Porților de Fier al Transilvaniei.  
<https://biblioteca-digitala.ro>

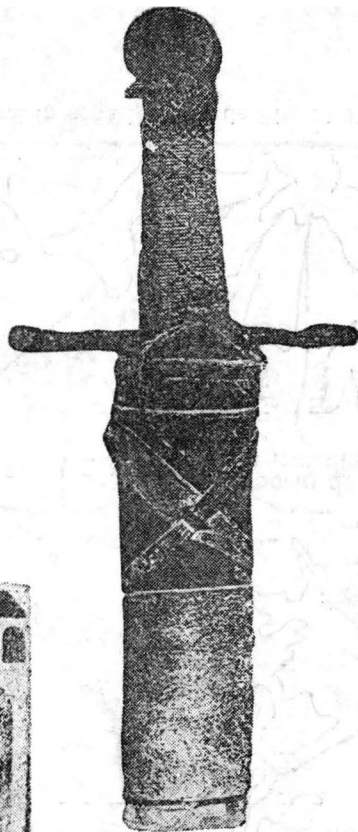


Fig. 3. (a) Placă de mormânt ale lui Henric Leul și a soției sale în Domul din Braunschweig (1240).  
 (b) Grup de cavaleri echipați cu cămașa de zale și spada grea de lovit pentru o singură mână, în fața porților unui oraș. Fresca de la începutul secolului al XIV-lea dintr-o casă din Zurzach (Elveția), actualmente în Muzeul din Zürich.  
 (c) Spada de tip „XII—H”, descoperită în cavoul lui Fernando de la Carda (1270, după R. E. Oakeshott),  
 (d) Epitaf zidit în biserica evanghelică din Bistrița, 1320—1330 după V. Vătășeanu.





Fig. 4 (a) Ekehard și Uta, grup de donatori reprezentați în Domul din Naumburg, 1255, 1260.  
(b) Detaliu din lăspedeja funerară a contelui Eberhard I de Kitzelambogen din biserica Abatiei Eberbach, ante 1311.



Fig. 5. Reprezentarea unei spade cu buton discoidal într-o gravură executată de A. Dürer în 1495.

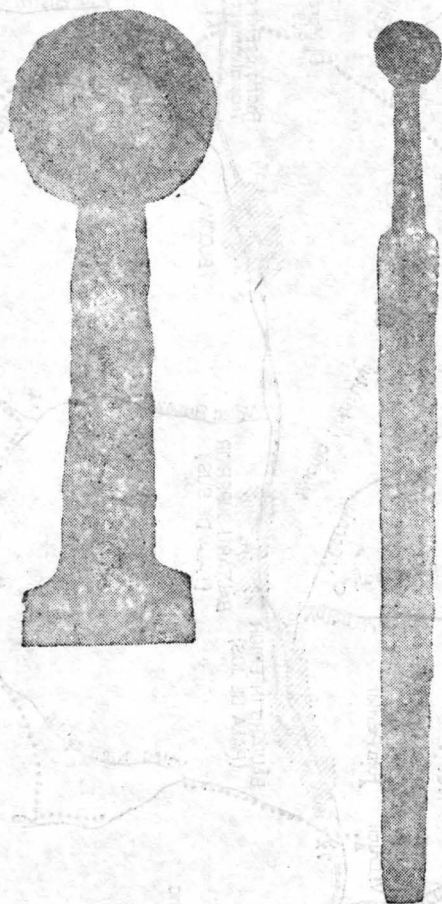


Fig. 6. Sabia de la Bucova.

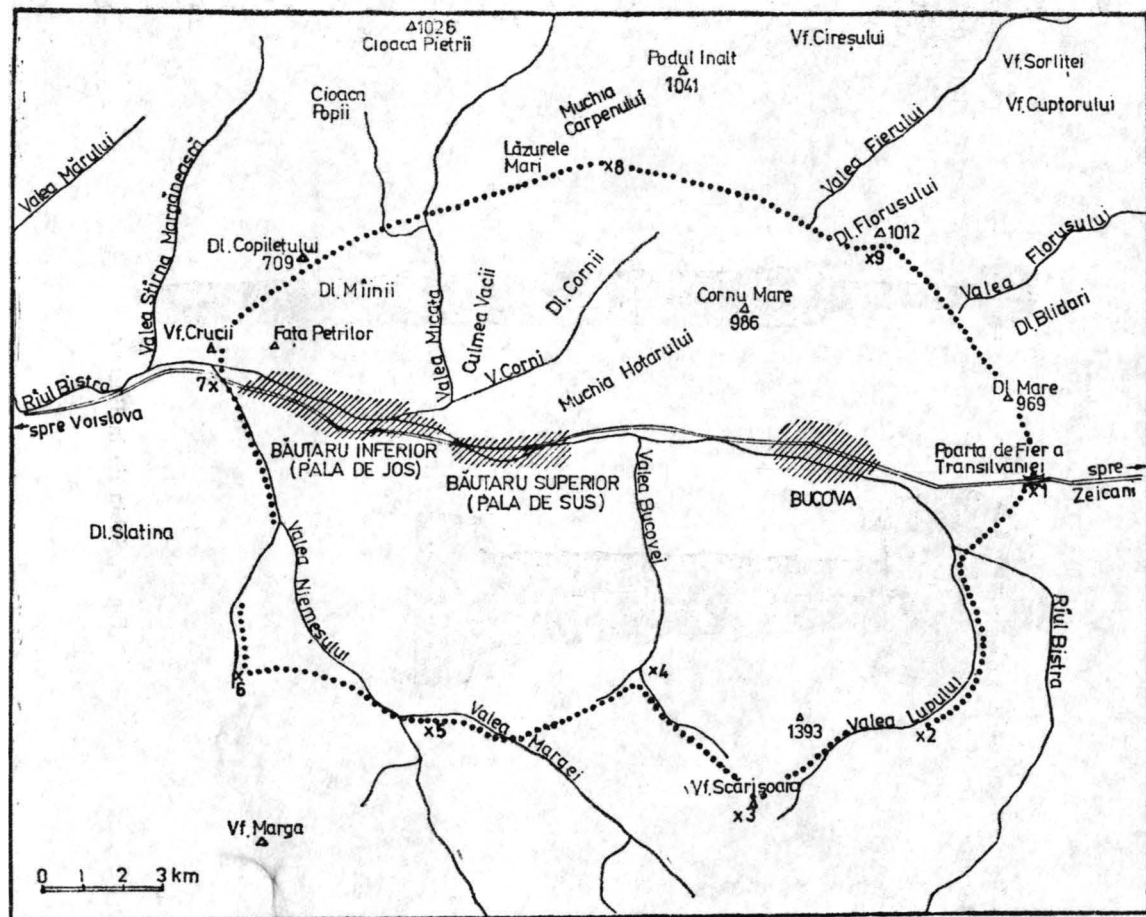


Fig. 7. Hotarnicia mosiei Pala la 1390 (după Radu Popa).