

## PIESE METALICE DESCOPERITE ÎN PEȘTERI DIN VALEA CARAȘULUI (JUDEȚUL CARAȘ-SEVERIN)

SORIN M. PETRESCU, OCTAVIAN POPESCU

Cu prilejul cercetărilor arheologice efectuate în anul 1997 în mai multe peșteri din zona de sub platoul carstic Crno Pole (Valea Carașului), în Peștera Țapului (2240/27) și în Peștera Omului (2240/28) au fost descoperite, pe lângă un material arheologic datând din epoca dacică (sec. IV - mijl. sec. III î. Chr.)<sup>1</sup> și câteva piese din fier și bronz datând din epoci mai noi. Aceste piese le vom prezenta în continuare :

### 1. *Peștera Omului*<sup>2</sup> (Pl. 2)

**1. Sfredel** (Pl. 3/1), descoperit la o adâncime de 0,10 m. Lungimea este de 9,5 cm, lățimea de 3 cm, și grosimea tijei de fixare de 1,6 cm. Lipsește vârful elicoidal cu care se începe operațiunea de găurire, iar tija de fixare era inițial de secțiune pătrată. Cele două aripi laterale sunt ascuțite și curbate în sens invers, având rolul să perforeze și să degajeze lemnul. Lipsa unor materiale ceramice în același context fac dificilă încadrarea temporală a sfredelului. Credem că poate fi atribuit sec. XVII-XVII.

**2. Cuțit** (Pl. 4/1) cu vârful arcuit în sus, mâner torsadat și capătul răsucit. Lungimea este de 22,2 cm. Lățimea maximă de 3,1 cm, și grosimea mânerului de 0,8 cm. Mânerul putea fi realizat din lemn sau curea îngustă de piele matisată pe fierul torsadat. Este posibil ca materia primă să fi fost o bucată de fier de coasă decălită și recălită apoi, după execuția piesei. Acest tip de cuțit – utilizat în special la prelucrarea pieilor – are o analogie foarte bună la Ilidia-Săliște<sup>3</sup> și poate fi datat cu certitudine în sec. XIV.

**3. Cuțit** (Pl. 4/2) cu lungimea de 11 cm și lățimea lamei de 1,5 cm. Vârful și o parte din mâner lipsesc din vechime. Forma piesei păstrate ne îndreptățește să considerăm că este nouă, poate din sec XVIII-XIX.

<sup>1</sup> Sorin M. Petrescu, *Locuirea umană a peșterilor din Banat până în epoca romană*, teză de doctorat, manuscris, p. 30, 33, 84-87, pl. CXXV-CXXIII, fig. 1

<sup>2</sup> C. Goran, *Catalogul sistematic al peșterilor din România*, 1981, București, 1982, p. 166, nr. 28; R Petrovsky, *St.Com.C.*, III, 1979, p. 239-240.

<sup>3</sup> D. Țicu, *Banatul Montan în evul mediu*, Ed. Banatica, Timișoara, 1998, fig. 103/3.

**4. Brici** (Pl. 4/3) păstrat fragmentar, respectiv fără vârf și o parte din mâner. Lungimea este de 5,9 cm. Se mai păstrează primul nit de la plăsele, confecționat din sârmă de cupru și un fragment din colierul de cupru ce orna menta începutul mânerului. Forma curbată a părții de lemn păstrată indică faptul că avem de-a face cu un brici datat probabil tot în sec. XVIII-XIX.

**5. Toartă de cădelniță** (Pl. 3/2) descoperită în caseta C/1997 la adâncimea de 0,30 m. Piesa este bine realizată, din bronz prin turnare și finisare atentă. Fragmentul este în formă de S din bară pătrată cu latura de 0,4 cm, iar în zona curbării este realizat un ornament sub forma unei pastile ovale în secțiune, flancată de două creste delimitate prin incizii. Capătul liber al piesei se termină cu o reprezentare atent realizată, probabil un cap de cocoș. Prezența aici în peșteră a unei astfel de piese – și în sala centrală cvasidreptunghiulară orientată NS-EV – poate fi pusă în legătură cu folosirea peșterii ca loc de sihăstrie. Ca datare – ținând cont de adâncimea la care a fost descoperită piesa – înclinăm să o atribuim secolului al XVII-lea.

**6. Poanson** (Pl. 5/1) cu lungimea de 8,4 cm, realizat din bară de fier în secțiune pătrată cu latura de 0,4 cm. La un capăt bara a fost aplatizată și marginile curbate, realizându-se o „gură” ascuțită sub formă circulară (diametrul fiind de 0,4 cm). Acest poanson a fost folosit probabil pentru ornamentarea cu cercuri a curelelor din piele sau piese de harnașament dar și a unor piese metalice din cupru sau argint, dat fiind faptul că datorită loviturilor puternice partea activă prezintă bavuri. În lipsa unor analogii, considerăm că și această piesă poate fi datată în secolul XVIII sau XIX.

## II. Peștera Țapului<sup>4</sup> (Pl. 1/1)

**1. Instrument din fier** (Pl. 5/2) cu peduncul de fixare la mâner. Lungimea este de 12,2 cm, iar lățimea maximă de 2,9 cm. Tija este din bară rotundă cu diametrul de 0,5 cm, iar pedunculul este de secțiune pătrată.

Delimitarea între tijă și peduncul este realizată prin două nervuri rotunjite. La capătul opus piesa prezintă o lățire în formă de arc de cerc și o pliere a tablei, realizându-se astfel posibilitatea obținerii prin lovire a unui ornament sub formă de linii paralele pe materiale diverse (piele, metal). Pe baza materialului ceramic dacic abundent<sup>5</sup> și a unei drahme alexandrine<sup>6</sup> descoperite în același context arheologic, apreciem că această piesă din fier poate fi datată în intervalul sec. IV - mijlocul sec. III î. Chr.

<sup>4</sup> A. Abramovici, A. Sangheli, A. Faur, M. Pomârlan, *Peșteri din Cheile Carașului*, în *Caiete Banatica*, Seria Biologie, Reșița, 1976, p. 204-206; C. Goran, *Catalogul sistematic al peșterilor din România 1981*, București, 1982, p. 166, nr. 27; R. Petrovsky, *StCom. C. III*, 1979, p. 240-242, fig. 7, pl.II-III; I. H. Crișan, *Spiritualitatea geto-dacilor*, București, 1986, p. 382; P. Rogozea, *Banatica*, IX, 1987, p. 350, nr. 9; S.M. Petrescu, *Studia Caransebesiensis*, I, 1993, p. 3; Idem, *Viață privată, mentalități colective și imaginar social în Transilvania*, Oradea-Cluj Napoca, 1995-1996, p. 27; Idem, *Analele Banatului*, V, 1997, p. 32-34, pl. VI/3-13; VII-VIII.

<sup>5</sup> Vezi supranota 1.

<sup>6</sup> Drahmă emisă de Alexandru III, descoperită în sala centrală, în stare foarte bună de conservare, este în curs de prelucrare.

**2. Punctator de fier** (Pl. 5/3) cu lungimea de 11,1 cm din bară de secțiune pătrată. Putea fi folosit la ornamentarea prin puncte a diferitelor piese sau obiecte.

Prezența în doar două peșteri foarte apropiate între ele a unor astfel de unelte și accesorii ne obligă să reconsiderăm ideea potrivit căreia în peșteri își găseau adăpost doar indivizi sau grupuri de indivizi certați cu legea sau care supraviețuiau în condiții deosebit de aspre. Cel puțin aceste piese metalice relevă faptul că locuitorii temporari ai acestor peșteri prelucrau lemnul, ornamentau obiecte uzuale și, de ce nu, oficiau slujbe religioase ca sihaștri. Și dacă asociem acestora bogatul inventar ceramic și osteologic, descoperim o locuire a peșterilor ce se ridică la standardele așezărilor de suprafață contemporane lor.

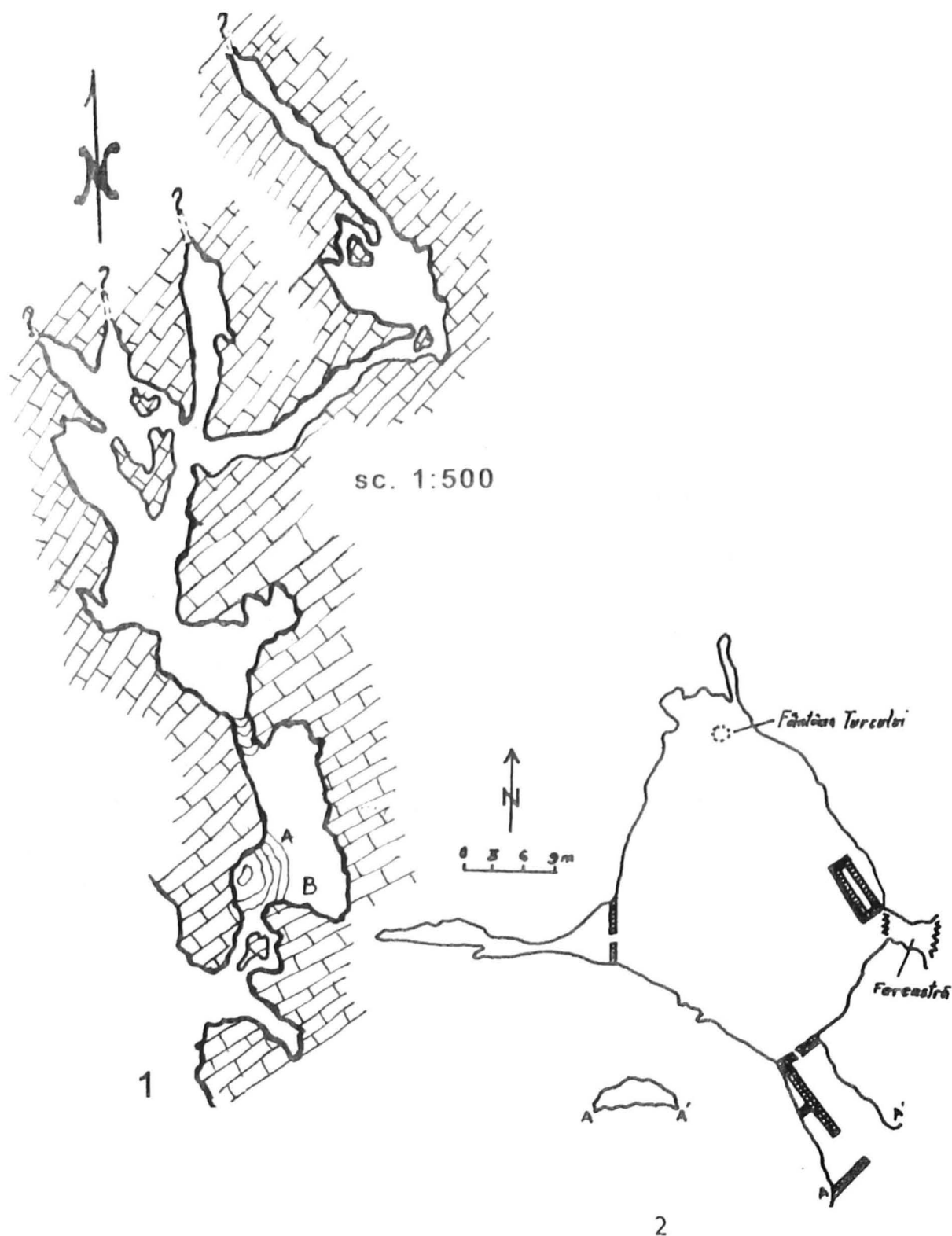
### **METALLIC SPECIMENS FOUND IN CAVES FROM CARAȘ VALLEY, COUNTY OF CARAȘ-SEVERIN**

*(Summary)*

There are presented here some tools of iron and bronze found in „Omului“ Cave and „Țapului“ Cave, in 1997: a drill from XVII-XVIII century, a knife fragment, from XVII century, a razor's part from XVIII-XIX century, a bronze piece of “cădelniță” from XVIII century and an iron pointer from XVIII century too. All the pieces are founs in „Omului“ Cave.

There are presented also two specimens from Țapului Cave : an iron instrument useful for making and a pointer, both of them from Dacian Age (IV-III century B.C.).

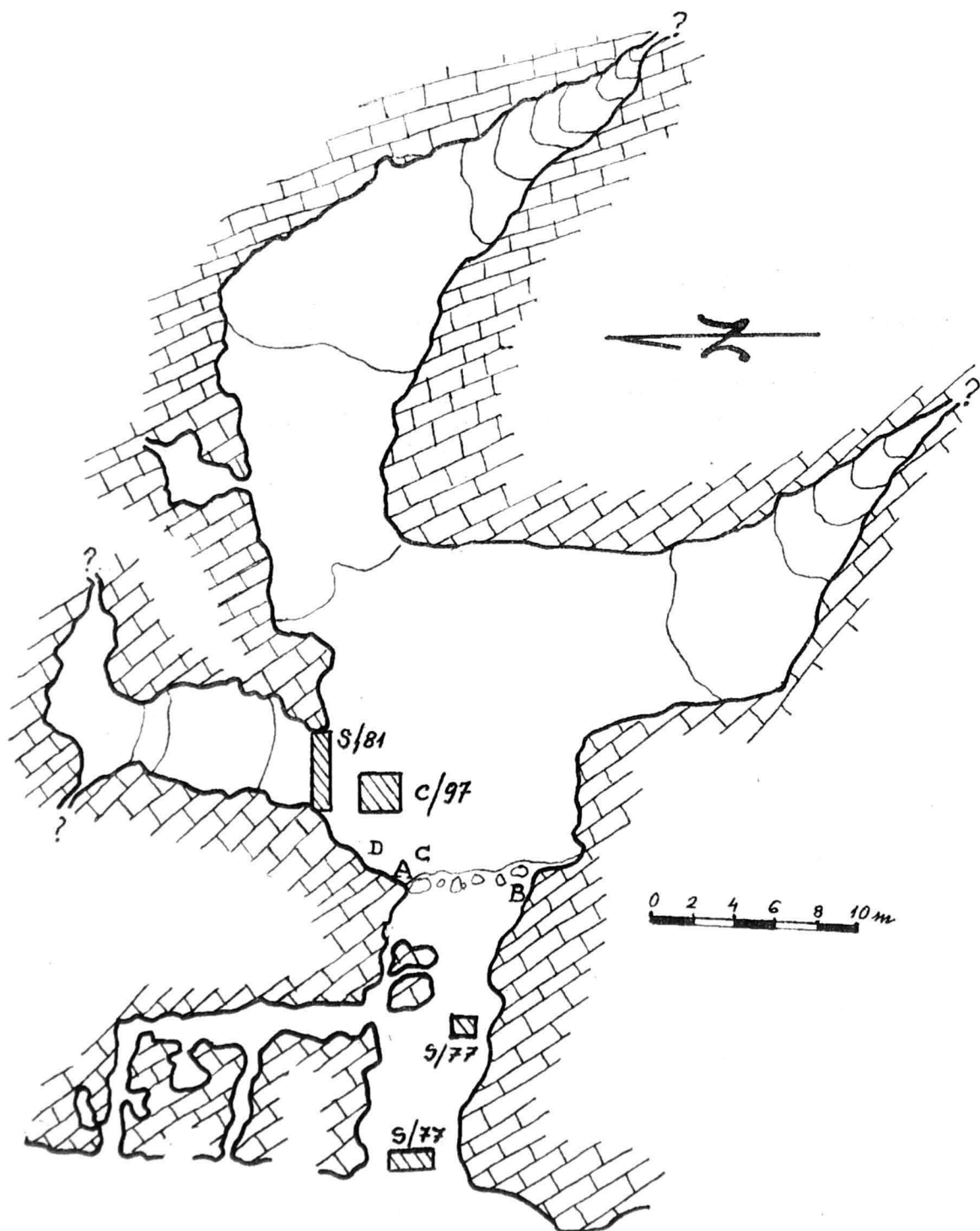
The conclusion is the following: we observe a forcefull habitation in caves, like contemporary surface settlements.



Pl. 1

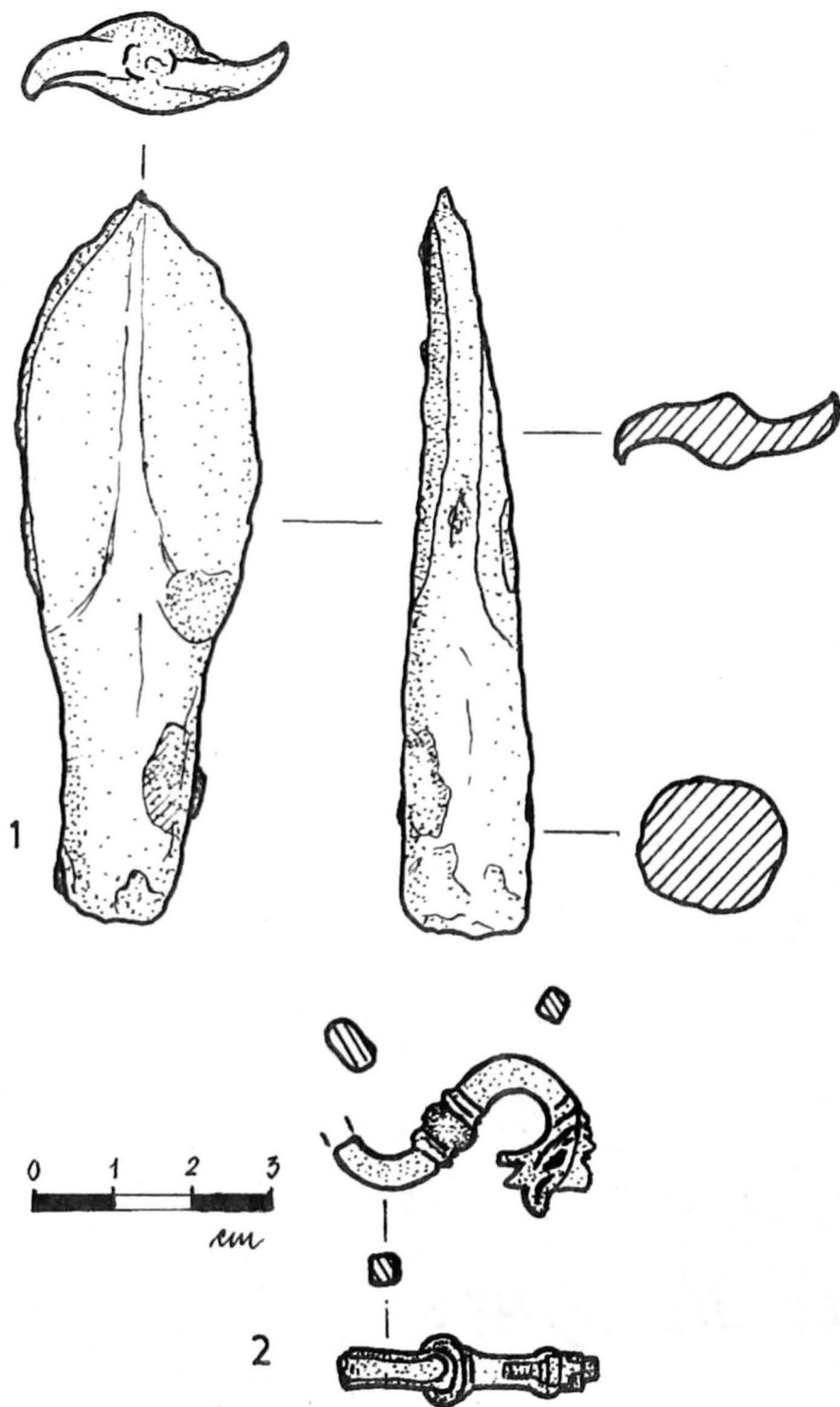
1. Peștera Țapului (2240/27) (după A. Abramovici și colaboratorii); 2. Peștera Veterani

1. Țapului Cave (2240/27) (after A. Abramovici and collaborators); 2. Veterani Cave



## Pl. 2

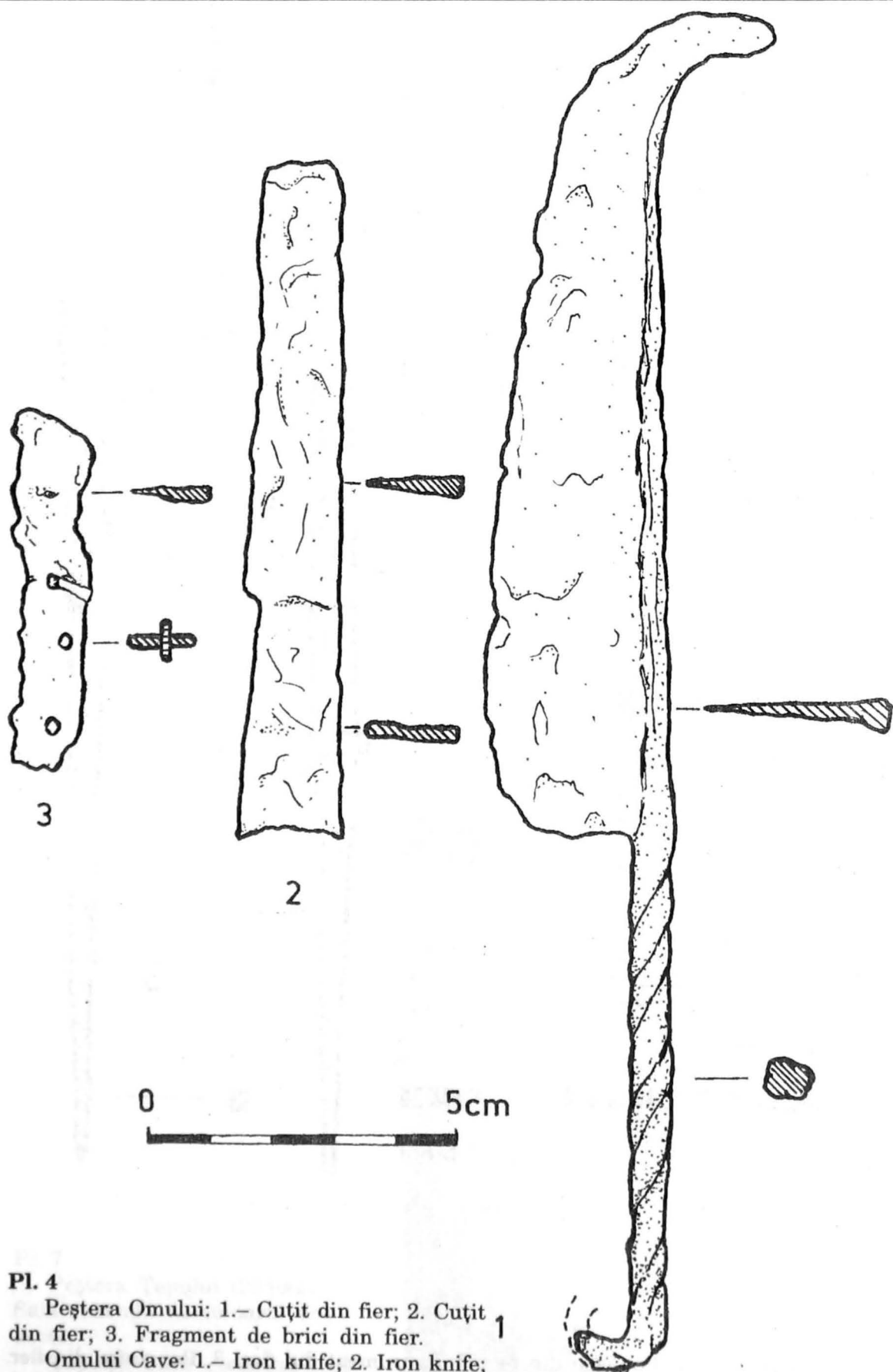
Peștera Omului (2240/28), schiță de mână  
 Omului Cave (2240/28), hand drawn sketch



## Pl. 3

Peștera Omului: 1. Sfredel din fier; 2. Cădelniță din bronz, cu protomă (cap de cocoș?)

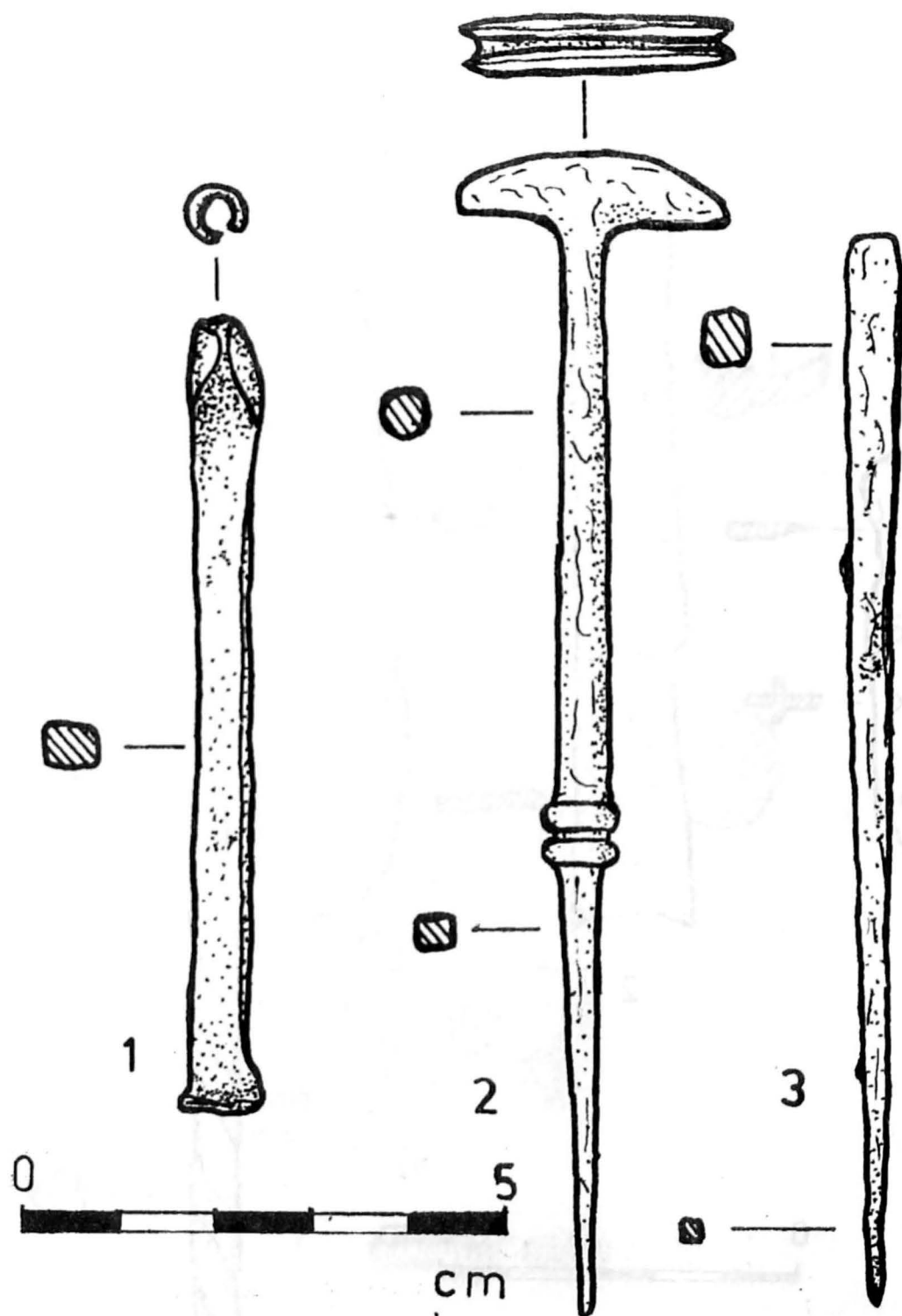
Omului Cave: 1. Iron gimlet; 2. Bronze censer with ornament (head of rooster?)



**Pl. 4**

Peștera Omului: 1.— Cuțit din fier; 2. Cuțit din fier; 3. Fragment de brici din fier.

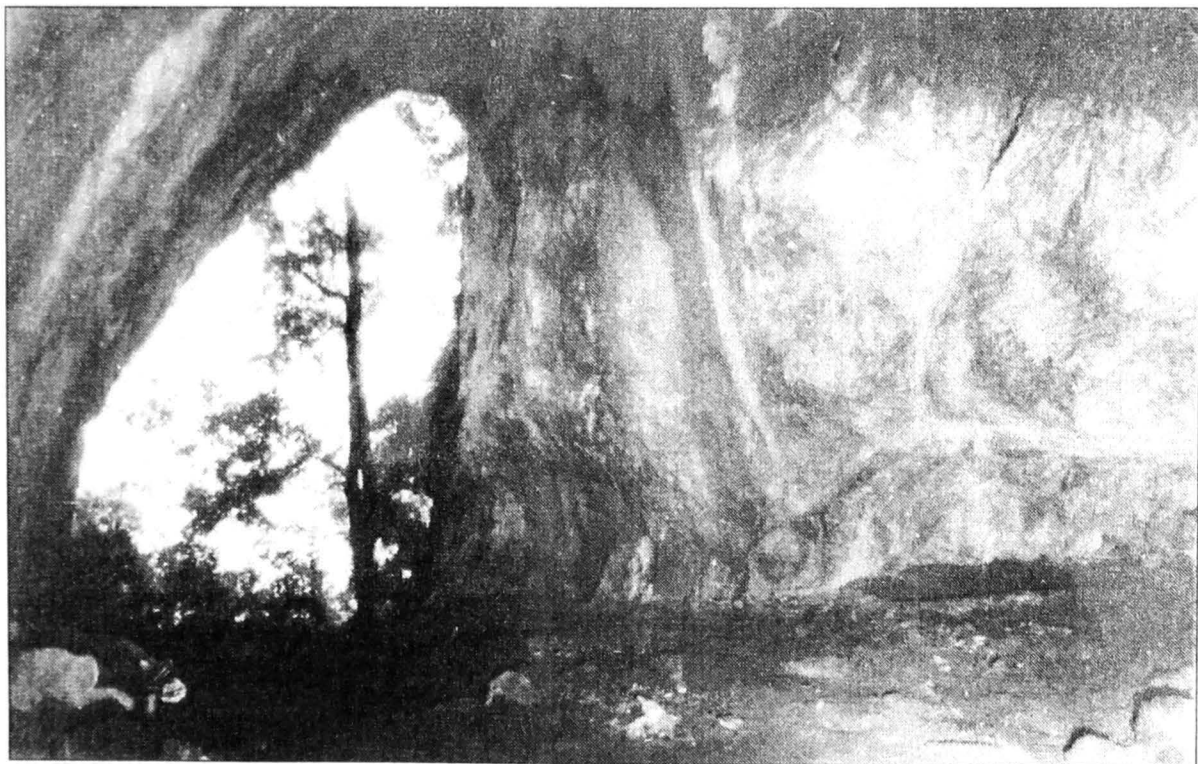
Omului Cave: 1.— Iron knife; 2. Iron knife; 3. Fragment of an iron razor.



Pl. 5

Peștera Țapului: 1. Poanson din fier; 2. Instrument din fier; 3. Punctator din fier.  
 Peștera Țapului: 1, 3. Iron punchure instruments;

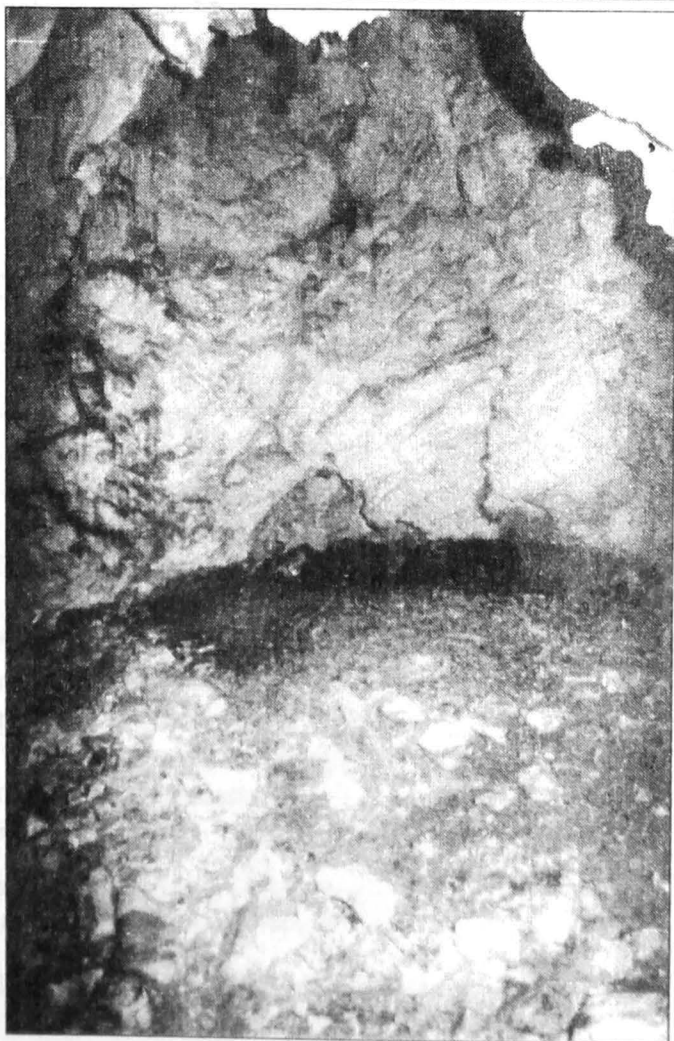




**Pl. 6**

Peștera Omului (2240/28).  
Vedere din sala centrală cu  
intrarea.

Omului Cave – View of  
the central hall with the  
entry



**Pl. 7**

Peștera Țapului (2240/27).  
Sala centrală cu culoarul de  
acces.

Țapului Cave – central hall  
with the access passage