

OBIECTE DIN BRONZ DESCOPERITE ÎN AȘEZAREA ROMANĂ DE LA MEHADIA, JUDEȚUL CARAȘ-SEVERIN

OVIDIU BOZU

Situată în depresiunea intramontană Domașnea-Mehadia, din cadrul culoarului depresional Caransebeș-Mehadia¹ castrul și așezarea romană *Praetorium* sunt binecunoscute în literatura de specialitate². În anul 1998, în urma arăturilor de primăvară, au fost descoperite la suprafața solului, în perimetrul așezării civile romane, un număr de 106 de piese din bronz și două piese din fier, ce urmează a fi prezentate în continuare.

1. Piese de echipament decorative

1.1. Aplică din bronz, cu discul ornamentat în formă de petale distribuite în 12 sectoare; sistemul de prindere este prevăzut cu două nituri, din care se păstrează doar unul; d=3,3 cm; h=0,8 cm (Pl. I/1).

1.2. Aplică din bronz, cu discul plat, ușor bombat spre marginile fracturate; dispus central se află un buton terminat în șapte colțuri, înconjurat de opt petale redade prin volute și care în interior dispun de o lunulă; cuiul de fixare este rupt aproape de bază; d=2,1 cm, h=0,4 cm (Pl. I/2).

1.3. Aplică din bronz, cu discul ușor bombat spre margini; ornamentul este dispus în patru registre concentrice; bordura discului este marcată de un șir circular de mici perle redade în relief; urmează un număr de patru butoni rotunzi și patru romburi ce alternează succesiv; în poziție centrală se află dispus un buton rotund bine profilat, înconjurat de patru mici perle; cuiul de fixare se păstrează fragmentar; d=2,2 cm, h=0,7 cm (Pl. I/3).

1.4. Aplică din bronz, cu discul plat format din doi lobi; pe una dintre margini lobi sunt uniți prin două volute; cuiul de fixare este rupt spre vârf; L=3,6 cm, l=2,6 cm (Pl. I/4).

1.5. Aplică din bronz, cu corpul plat în formă de scut oval, având două orificii ornamentale dispuse central și pe marginile discului; partea inferioară a piesei se termină într-un ornament floral trilobat; același ornament, format

¹ I. C. Scheușan, *Depresiunea Domașnea-Mehadia*, Reșița, 1997, p. 3

² M. Macrea, N. Gudea, I. Moțu, *Praetorium. Castrul și așezarea romană de la Mehadia*, București, 1993, p. 18-22

doar din doi lobi, se află dispus în partea superioară a scutului; fiecare lob este ornat cu câte un punct și un cerc incizat; în partea superioară piesa este prevăzută cu un ataș în formă de cârlig tras din corpul piesei și dispune de o nervură mediană bine profilată; în partea inferioară a aplicii, atașul-cârlig - păstrat fragmentar - se subțiază, la origine fiind prevăzut cu două orificii, care împreună cu cele două nituri, constituiau sistemul de prindere-fixare al aplicii; L=5,4 cm, l=1,2-1,7 cm (Pl. I/5).

1.6. Aplică din bronz, cu marginile în volute, cu aspect de roată dințată; d=2,5 cm, gr.=0,7 cm (Pl. I/6).

1.7. Pandantiv din bronz, cu corpul bombat, în formă de inimă: L=2,3 cm, l=0,1-2 cm (Pl. II/4).

1.8. Pandantiv din bronz, în formă de inimă, partea superioară prevăzută cu orificiu de prindere; interiorul discului ornamentat cu volute, cu urme de smalt verde; două triunghiuri cu urme de smalt albastru și o lunulă cu urme de smalt roșu; L=2,7 cm, l=2 cm, gr.=0,3 cm (Pl. I/8).

1.9. Pandantiv din bronz; este confecționat dintr-o placă de formă rotundă, cu marginile ajurate; lateral, pe marginea piesei, se mai păstrează patru mici toarte prevăzute cu orificii de prindere, dispuse perpendicular pe exteriorul bordurii; suprafața pandantivului este bogat decorată; ornamentele sunt dispuse concentric: un număr de șase orificii egal distanțate între ele (1,2 cm) dispuse pe marginea piesei încadrează un număr de șase ornamente circulare ce alternează succesiv, din care trei prezintă un motiv floral, iar trei sunt simple cercuri cu marginea profilată și centrul marcat printr-un buton aplatizat; același motiv ornamental, format dintr-un cerc cu marginea profilată și buton aplatizat, este dispus în centrul piesei, cu rezerva cuvenită putem presupune că spațiul dintre butonul central și marginea profilată a reprezentat inițial suportul unui ornament emailat, din păcate dispărut în timp; pandantivul se termină la bază cu un ornament ce sugerează trei vrejuri; la capătul superior este prevăzut cu un mic ataș dreptunghiular; spațiul dintre elementele decorative circulare fiind umplut cu mici perle; L=6,2 cm, l=4,3 cm (Pl. I/9).

1.10. Pandantiv din bronz; fragment; cu sistemul de prindere rupt, corpul traforat, pe mijloc prevăzut cu un orificiu rotund și unul dreptunghiular cu marginile rotunjite; se termină cu un ornament ce sugerează trei vrejuri distanțate, ce au vârfurile rupte; L=5 cm, l=2,2-3,7 cm (Pl. I/10).

1.11. Aplică din bronz, cu disc ovoidal și marginile zimțate, având dispus pe centru un orificiu pătrat; L=2,8 cm, l=2,2 cm, gr.=0,2 cm (Pl. I/11).

1.12. Aplică din bronz, rotundă, cu marginile discului incizate în triunghiuri mici, un orificiu pătrat dispus central; d=3,5 cm, gr.=0,3 cm (Pl. I/12).

1.13. Aplică din bronz, cu bordura decupată în triunghiuri mici, pe centru prevăzută cu două orificii de prindere; d=3,7 cm, gr.=0,4 cm (Pl. I/13).

1.14. Aplică din bronz, de formă dreptunghiulară, prevăzută cu două nituri de prindere, suprafața piesei ornamentată cu patru volute decupate, încadrate pe margini de caneluri profilate; L=3,2 cm, l=2,6 cm, gr.=0,6 cm (Pl. II/1).

1.15. Fragment aplică din bronz, de același tip, prevăzută de asemenea cu două nituri de fixare; L=3,1 cm, l=2,2 cm, gr.=0,6 cm (Pl. II/2).

1.16. Fragment aplică din bronz, de formă dreptunghiulară; se păstrează partea superioară prevăzută cu două lunule; $L=3,2$ cm, $l=2$ cm, $gr.=0,3$ cm (Pl. II/3).

1.17. Fragment aplică din bronz, de formă dreptunghiulară, ornament decupat în interior și în partea superioară; $L=4$ cm, $l=2,3$ cm, $gr.=0,2$ cm (Pl. II/4).

1.18. Aplică din bronz; rebut de turnare; se păstrează un capăt al acesteia, de formă dreptunghiulară cu marginile rotunjite, ornamentată cu patru volute nedebavurate și două linii orizontale profilate; $L=2,9$ cm, $l=2,2-2,4$ cm (Pl. II/17).

1.19. Pandantiv din bronz; fragment; de formă triunghiulară; se păstrează doar partea inferioară ce se termină cu un ornament globular plin; $L=4,2$ cm, $l=0,3-2,4$ cm, $d_{glob}=0,8$ cm (Pl. II/5).

1.20. Accesoriu vestimentar, din bronz, de formă alungită, prevăzut cu două orificii mici de fixare, partea inferioară terminată cu o lunulă semisferică; $L=3,5$ cm, $l=1,7$ cm, $gr.=0,3$ cm (Pl. II/6).

1.21. Accesoriu vestimentar, din bronz, cu partea superioară circulară, prevăzută cu un orificiu și partea inferioară semisferică; $L=2,5$ cm; $d=2,4$ cm, $gr.=0,2$ cm (Pl. II/7).

1.22. Cataramă din bronz; întreagă; compusă din două piese distincte: corp mobil, dreptunghiular cu marginile rotunjite și piesa de fixare a cataramei pe curea, în formă trapezoidală, prevăzută cu trei nituri de fixare; $L=3,8$ cm, $l=3,7$ cm (Pl. II/8).

1.23. Cataramă confecționată din două foițe de bronz, cu marginea rotunjită, unite prin două nituri; $L=2,5$ cm, $l=2,5$ cm (Pl. II/10).

1.24. Cataramă din bronz, cu marginile rotunjite; $L=2,5$ cm, $l=2$ cm, $gr.=0,3$ cm (Pl. II/9).

1.25. Distribuitor de curea, în formă de semidisc; are pe partea superioară a piesei trei nervuri puternic profilate; partea inferioară este dreaptă, cu un canal semirotund pentru curea; $L=2$ cm, $l=1,5$ cm, $h=1,5$ cm (Pl. II/11).

1.26. Distribuitor de curea, în formă de semidisc, cu marginile exterioare puternic profilate și o nervură dispusă central, cu profil triunghiular ce depășește semidiscul; se fixa cu patru cuie mici ce închideau un spațiu dreptunghiular, prin care se petrecea curea; $L=2,7$ cm, $l=1,5$ cm, $h=1,2$ cm (Pl. II/12).

1.27. Verigă din bronz, cu profil rotund; $d=2,3$ cm (Pl. II/13).

1.28. Verigă din bronz, cu profil rotund; $d=2,7$ cm (Pl. II/14).

1.29. Verigă din bronz, cu profil rotund, $d=2,3$ cm (Pl. II/15).

1.30. Verigă din bronz, cu profil rotund, $d=1,9$ cm (Pl. II/16).

1.31. Aplică-țintă din bronz, cu discul bombat semisferic, în formă de cupolă și nit lung de fixare terminat cu o rondea; $L=1,8$ cm, $d=2,1$ cm (Pl. III/1).

1.32. Aplică-țintă din bronz, cu discul plat, margini rotunjite spre interior, terminat cu nit de fixare; $d=2,2$ cm, $h=0,7$ cm (Pl. III/2).

1.33. Aplică-țintă din bronz, cu discul bombat semisferic, în formă de cupolă, cu nit de fixare; $L=1,8$ cm, $d=2,2$ cm (Pl. III/3).

1.34. Aplică-țintă din bronz, cu discul plat și nit de fixare; $L=0,7$ cm, $d=1,5$ cm (Pl. III/4).

- 1.35. Aplică-țintă din bronz, cu discul ușor bombat și nit de fixare; $L=1$ cm, $d=2,3$ cm (Pl. III/5).
- 1.36. Nit-țintă din bronz, de formă cilindrică, $L=1,8$ cm, $d=1,2$ cm (Pl. III/6).
- 1.37. Aplică-țintă din bronz, cu discul bombat semisferic și cui de fixare; $L=2$ cm, $d=2,5$ cm (Pl. III/7).
- 1.38. Aplică-țintă din bronz, cu discul bombat semisferic și cui de fixare; $L=2,8$ cm, $d=2$ cm (Pl. III/8).
- 1.39. Aplică-țintă din bronz, cu discul bombat semisferic și cui de fixare; $L=1,7$ cm, $d=1,8$ cm (Pl. III/9).
- 1.40. Aplică-țintă din bronz, cu discul bombat semisferic și cui de fixare păstrat fragmentar; $L=0,7$ cm, $d=2,2$ cm (Pl. III/10).
- 1.41. Aplică-țintă din bronz, cu discul bombat semisferic și cui de fixare; $L=3,5$ cm, $d=2$ cm (Pl. III/11).
- 1.42. Aplică-țintă din bronz, cu discul bombat semisferic, îi lipsește cuiul de fixare; $d=2,7$ cm (Pl. III/12).
- 1.43. Aplică-țintă din bronz, cu discul ușor bombat și cui de fixare; $L=1,6$ cm, $d=2,3$ cm (Pl. III/13).
- 1.44. Aplică-țintă din bronz, cu discul ușor bombat cu vârful cuiului de fixare rupt; $L=0,8$ cm, $d=2,7$ cm (Pl. III/14).
- 1.45. Aplică-țintă din bronz, cu discul ușor bombat și cui de fixare; $L=2$ cm, $d=2,9$ cm (Pl. III/15).
- 1.46. Aplică-țintă din bronz, cu discul ușor bombat și cui de fixare; $L=1,5$ cm, $d=2,5$ cm (Pl. III/16).
- 1.47. Aplică-țintă din bronz, cu discul ușor bombat și cui de fixare fragmentar; $L=0,4$ cm, $d=2,2$ cm (Pl. III/18).
- 1.48. Aplică-țintă din bronz, cu discul ușor bombat și marginile trase spre interior, îi lipsește cuiul de fixare, rupt la bază; $h=0,3$ cm, $d=2,2$ cm (Pl. III/17).
- 1.49. Aplică-țintă din bronz, cu discul plat și cui de fixare rupt la bază; $L=0,4$ cm, $d=2,7$ cm (Pl. III/19).
- 1.50. Aplică-țintă din bronz, cu discul plat, marginile ușor rotunjite și orificiu de fixare; $d=3$ cm (Pl. IV/1).
- 1.51. Aplică-țintă din bronz, cu discul ușor bombat și orificiu de fixare; $d=2,4$ cm (Pl. IV/2).
- 1.52. Aplică din bronz cu nit de fixare, corp cilindric semisferic, ușor bombat; $L=1,4$ cm, $d=1,2$ cm (Pl. IV/3).
- 1.53. Aplică din bronz cu nit de fixare, corp cilindric semisferic, ușor bombat; $L=1$ cm, $d=1,8$ cm (Pl. IV/4).
- 1.54. Aplică din bronz, cu corpul rotund, plat și cui de fixare; $L=1,8$ cm, $d=4,5$ cm (Pl. IV/10).
- 1.55. Aplică din bronz, cu corpul rotund, plat și cui de fixare rupt la bază; $d=2,5$ cm (Pl. IV/22).
- 1.56. Aplică din bronz, cu discul plat prevăzut cu cercuri concentrice incizate și orificiu de fixare; $d=2,5$ cm (Pl. IV/23).
- 1.57. Cui-țintă din bronz, cu discul bombat, semisferic; $L=1,2$ cm, $d=1,5$ cm (Pl. IV/5).

1.58. Cui din bronz, cu discul ușor bombat, semisferic; $L=1\text{ cm}$, $d=1,5\text{ cm}$ (Pl. IV/6).

1.59. Cui din bronz, cu discul bombat, semisferic; $L=2,8\text{ cm}$, $d=1,2\text{ cm}$ (Pl. IV/7).

1.60. Cui din bronz, cu cap tronconic; $L=3,5\text{ cm}$, $d=1,1\text{ cm}$ (Pl. IV/8).

1.61. Cui din bronz, cu discul bombat, semisferic; $L=1,4\text{ cm}$, $d=1,2\text{ cm}$ (Pl. IV/9).

2. *Obiecte de uz casnic.*

2.62. Cap de mâner pentru mobilier; bronz turnat; de formă conică, corp evazat, cu buton rotund în vârf, bază circulară, cu caneluri profilate și cui de fixare; $L=4\text{ cm}$, $d_{\text{bază}}=2,3\text{ cm}$ (Pl. IV/11).

2.63. Cap de mâner pentru mobilier; bronz turnat; de formă conică, cu buton rotund în vârf, bază circulară și cui de fixare; $L=2,8\text{ cm}$, $d_{\text{bază}}=1,5\text{ cm}$ (Pl. IV/12).

2.64. Cap de mâner pentru mobilier; bronz turnat; de formă conică, cu buton rotund în vârf, bază circulară și cui de fixare; $L=2,6\text{ cm}$, $d_{\text{bază}}=2,8\text{ cm}$ (Pl. IV/13).

2.65. Cap de mâner pentru mobilier; bronz turnat; de formă conică, corp evazat și rotund la bază; vârf ascuțit și cui de fixare; $L=2,3\text{ cm}$, $d_{\text{bază}}=1,8\text{ cm}$ (Pl. IV/14).

2.66. Cap de mâner pentru mobilier; bronz turnat; cu corpul în formă de con, cui de fixare rupt, păstrat fragmentar; $L=2,5\text{ cm}$, $d_{\text{bază}}=1,2\text{ cm}$ (Pl. IV/15).

2.67. Cap de mâner pentru mobilier; bronz turnat; corp conic, cu vârf ascuțit, baza rotundă a piesei prevăzută cu o canelură adâncă; $L=2,5\text{ cm}$, $d_{\text{bază}}=1,7\text{ cm}$ (Pl. IV/16).

2.68. Cap de mâner pentru mobilier; bronz turnat; corp evazat, îi lipsește partea superioară; $L=2,7\text{ cm}$, $d_{\text{bază}}=2,5\text{ cm}$ (Pl. IV/17).

2.69. Cap de mâner pentru mobilier; bronz turnat; corp cilindric, prevăzut cu o canelură adâncă; îi lipsește partea superioară; $L=1,7\text{ cm}$, $d_{\text{bază}}=2,5\text{ cm}$ (Pl. IV/18).

2.70. Cap de mâner pentru mobilier; bronz turnat; corp cilindric, cu baza evazată, caneluri pe corp, îi lipsește partea superioară; $L=2\text{ cm}$, $d_{\text{bază}}=2\text{ cm}$ (Pl. IV/19).

2.71. Cap de mâner pentru mobilier; bronz turnat; de formă conică, cu baza rotundă, gât scurt, urmat de o nervură profilată terminată la vârf cu un buton; $L=2,7\text{ cm}$, $d_{\text{bază}}=2,3\text{ cm}$ (Pl. IV/20).

2.72. Cap de mâner pentru mobilier; bronz turnat; se păstrează doar partea evazată de la baza piesei; $h=2\text{ cm}$, $d_{\text{bază}}=3\text{ cm}$ (Pl. IV/21).

2.73. Obiect ornamental reprezentând probabil o pisică; din bronz turnat, lipsește capul; $L=2,7\text{ cm}$, $h=2\text{ cm}$ (Pl. V/1).

2.74. Obiect ornamental reprezentând un berbec; din bronz turnat; $L=3\text{ cm}$, $h=3\text{ cm}$ (Pl. V/2).

2.75. Obiect ornamental reprezentând o floare, din bronz turnat, se păstrează fragmentar; $L=3,5\text{ cm}$, $l=2\text{ cm}$ (Pl. V/15).

2.76. Obiect ornamental reprezentând o floare cu frunză, din bronz turnat, se păstrează fragmentar; $L=2,5\text{ cm}$, $l=2\text{ cm}$ (Pl. V/14).

2.77. Obiect ornamental reprezentând un cap de pasăre, din bronz turnat, se păstrează fragmentar; $L=3$ cm, $l=2$ cm (Pl. V/6).

2.78. Piesă de mobilier, din bronz turnat, se păstrează fragmentar; prevăzută cu un buton rotund; $L=2,7$ cm, $l=1,5$ cm, $d=1$ cm (Pl. V/7).

2.79. Element ornamental în formă de L, din bronz turnat, prevăzut în partea superioară cu un inel; $L=5$ cm, $l=6,5$ cm (Pl. V/4).

2.80. Element ornamental în formă de L, din bronz turnat; $L=3$ cm, $l=2,5$ cm (Pl. V/5).

2.81. Piesă din bronz turnat, de formă dreptunghiulară, cu corpul profilat, prevăzută cu două orificii de fixare; $L=5,5$ cm, $l=1,3$ cm, $gr.=0,8$ cm (Pl. V/8).

2.82. Buton de mobilier, din bronz turnat, de formă cilindrică, fațetat, se păstrează fragmentar; $L=3$ cm, $l=1,3$ cm (Pl. V/9).

2.83. Clopoțel; fragment; bronz turnat; piramidal, cu muchiile rotunjite; se păstrează doar o porțiune din partea superioară a acestuia; este prevăzut cu o toartă dispusă transversal pe partea superioară a piesei; $h=5,4$ cm, $L=3,3$ cm, $l=2,4$ cm (Pl. VII/1).

2.84. Cheie; bronz turnat; corp scurt pătrat, încadrat pe margini de patru mici protuberanțe; capul este semirotund, prevăzut cu un orificiu; partea activă este trasă din piciorul scurt al cheii și este prevăzută cu trei dinți doar schițați; prezintă urme evidente de ardere secundară; $L_{totală}=4,5$ cm, din care partea activă are dimensiunile de $1,4 \times 0,4 \times 0,3$ cm (Pl. VII/2).

2.85. Cheie; bronz cu patină nobilă; corpul este dreptunghiular, se îngustează spre partea activă; capul cheii este pentagonal, semirotund în secțiune și se termină cu un buton; picior scurt, delimitat, din care este trasă partea activă, de formă dreptunghiulară cu trei dinți cu lățimi diferite; $L_{totală}=5$ cm, din care partea activă are dimensiunile de $1,7 \times 0,8 \times 0,4$ cm; $d=1,2$ cm (Pl. VII/3).

2.86. Element de la broasca de ușă; bronz turnat; dreptunghiular, terminat cu două brațe, din care unul scurt, cu dimensiunile de $2 \times 1,5 \times 0,6$ cm și altul lung, cu dimensiunile de $3,4 \times 1,1 \times 0,6$ cm; suprafața piesei este prevăzută cu opt orificii dispuse în două registre distincte: primul registru este compus din patru orificii, din care unul semirotund, boltit, care la bază prezintă trei orificii triunghiulare; al doilea registru este situat imediat sub primul, având formă pătrată, cu patru orificii decupate; $L_{totală}=9,3$ cm, $l=0,6-2,2$ cm (Pl. VII/4).

2.87. Element de la broasca de ușă; bronz turnat; dreptunghiular, terminat cu două brațe, din care unul se păstrează fragmentar; suprafața piesei este prevăzută cu trei orificii pătrate și unul în formă de L, cu marginile rotunjite; piesa este fragmentară; $L=6$ cm, $l=1,5$ cm (Pl. VII/5).

2.88. Mâner de caserolă sau pateră, cu capătul ușor evăzat, patină nobilă; $L=6,4$ cm. ; $l=1,5-2,8$ cm (Pl. VII/6).

2.89. Cuțit; bronz; fragment; se păstrează o parte din lamă, cu vârful ascuțit și muchie dreaptă; tăișul lamei prezintă urme de folosire; pe una din suprafețe se păstrează un cartuș dreptunghiular, fin imprimat, cu dimensiunile de $1,3 \times 0,2$ cm; câmpul inscripțional este parțial ilizibil, păstrându-se doar ultimele trei litere:... ICE, a căror înălțime este 1 mm; este posibil ca lama de cuțit să aparțină unui bisturiu; $L=8$ cm, $l=1,4$ cm (Pl. VII/7).

2.90. Capac din bronz cu un buton central, puternic profilat, prevăzut cu o canelură adâncă la bază; capacul era prevăzut cu două mici toarte confecționate din sârmă de cupru, din care se păstrează doar una; $d_{\text{exterior}}=3,8$ cm. ; $d_{\text{interior}}=3,5$ cm. ; $h=1,2$ cm (Pl. III/4).

2.91. Bușon; tablă de bronz cu marginile rotunjite și cu un manșon de fixare scurt; $d_{\text{exterior}}=3,3$ cm. ; $d_{\text{interior}}=1,9$ cm. ; $h=0,4$ cm (Pl. VII/9).

3. Podoabe

3.92. Fibulă cu balama (*Scharnierfibel*); bronz turnat; arcul cu secțiunea triunghiulară este decorat cu trei linii orizontale profilate și o nervură mediană în lungul axului; piciorul fibulei se termină cu un mic buton conic; portagrafa este îngustă și lungă; lipsește acul; $L=4,1$ cm, $l=0,4-1$ cm (Pl. VI/5).

3.93. Fibulă cu genunchi (*Kniefibel*); bronz turnat; varianta cu arcul în cutie; piciorul fibulei are genunchiul puternic redat și se termină într-un buton cilindric; portagrafa este îngustă și lungă; arcul fibulei este compus din 10 spirale dispuse câte cinci de o parte și de alta a acului rupt de la bază; $L=3,7$ cm, $l=1,9-2,3$ cm (Pl. VI/2).

3.94. Fibulă cu genunchi; bronz turnat; cu balama închisă într-un tub cilindric în care este prins acul; genunchiul fibulei este masiv, puternic îndoit, prevăzut cu două nervuri mediane și aripioare la bază; fibula se termină cu un buton cilindric cu capul conic; portagrafa, lungă și lată, este bine redată; ca ornament distinct genunchiul fibulei este prevăzut cu un semidisc lipit de tubul cilindric a portacului; $L=4,1$ cm, $l=2,2-2,7$ cm (Pl. VI 1).

3.95. Fibulă cu genunchi; bronz turnat; cu balama închisă într-un tub cilindric în care este prins acul; genunchiul fibulei este masiv, puternic îndoit, prevăzut cu două nervuri mediane și aripioare la bază; fibula se termină cu un buton cilindric cu capul conic; portagrafa, lungă și lată, este bine redată; ca ornament distinct genunchiul fibulei este prevăzut cu un semidisc lipit de tubul cilindric a portacului; $L=3,5$ cm, $l=0,6-2,5$ cm (Pl. VI/4).

3.96. Fibulă cu genunchi; bronz turnat; fragmentară; lipsește portagrafa; genunchiul fibulei este prevăzut cu un semidisc de care este atașat tubul cilindric al portacului; $L=2,1$ cm, $l=2,2$ cm (Pl. VI/3).

3.97. Fibulă cu genunchi; bronz turnat; fragmentară; lipsește acul; genunchiul fibulei este prevăzut cu un semidisc de care este atașat resortul acului de prindere; $L=4,4$ cm, $l=2$ cm (Pl. VI/6).

3.98. Fibulă cu genunchi; bronz turnat; fragmentară; lipsește resortul și acul de prindere; fibula se termină cu un buton și cap cilindric; $L=3,7$ cm, $l=1,7$ cm (Pl. VI/7).

3.99. Fragment fibulă; bronz turnat; se păstrează doar o parte din corp, prevăzut cu nervură mediană și două linii orizontale profilate; $L=3$ cm, $l=1$ cm (Pl. VI/8).

3.100. Fragment fibulă; bronz turnat; se păstrează doar partea inferioară, piciorul acesteia prevăzut cu ornamente constând în canelură semiadâncită, prevăzută cu cinci cerculețe dispuse central și două cerculețe laterale; $L=4,3$ cm, $l=1$ cm (Pl. V/11).

3.101. Fragment fibulă; bronz turnat; se păstrează doar un fragment din piciorul fibulei terminat cu un buton rotund și portagrafă; $L=2,5$ cm, $l=1,5$ cm (Pl. V/12).

3.102. Inel din bronz; suportul pentru piatră (gemă) este adâncit, de formă dreptunghiulară cu marginile rotunjite; bara, în partea superioară de lângă lăcașul pietrei, este triunghiulară în secțiune și se închide semirotund; d=2,4 cm. , h=1,8 cm (Pl. V/3).

3.103. Fragment ac de păr; bronz turnat; se păstrează doar partea superioară a acestuia; L=1,8 cm, d=1,5 cm (Pl. V/13).

4. Arme

4.104. Călcâi de lance; fier; cu gaură rotundă de înmănușare; L=10,3 cm, d=2,3 cm, adâncimea găurii=3,5 cm (Pl. VIII/1).

4.105. Suliță cu vârf piramidal și tub de înmănușare păstrat fragmentar; fier; profilul vârfului este hexagonal, cu muchiile puternic crodate; are la bază diametrul de 1,2 cm; tubul de înmănușare se păstrează pe o lungime de 4,2 cm și are diametrul de 1,2 cm; lungimea totală a piesei este de 7,5 cm (Pl. VIII/2).

4.106. Teacă de pumnal; bronz; se păstrează doar un fragment dinspre vârf; este confecționată din tablă de bronz, de formă dreptunghiulară, care pe partea superioară prezintă un ornament decupat și un mic orificiu; partea inferioară, parțial deteriorată, are forma conturului vârfului de pumnal; L=4,8 cm, l=3,4 cm, grosime=0,5 cm (Pl. VIII/3).

Obiectele din bronz și fier prezentate și descrise mai sus, fără a emite pretenția unei clasificări riguroase, au fost grupate după modul de utilizare: piese de echipament și harnașament, obiecte de uz casnic, arme.

Piesele de echipament și harnașament reprezintă un număr de 61 de obiecte din totalul lotului constând din aplici, pandantive, catarama, distribuitoare de curea, fibule, verigi și un bușon din bronz, ce se fixau sau se aplicau pe anumite părți ale îmbrăcămînții, a echipamentului sau de harnașament. Piesele de uz casnic sunt în număr de 30 și cuprind chei din bronz, element de broască de ușă, capete de mâner pentru mobilier, fragment de clopoțel, capacul unui vas miniatural sau a unei călimări. În categoria arme au fost incluse un număr de trei piese din care un călcâi de lance, un vârf de suliță, precum și un număr de 11 podoabe, din care 10 fibule, un inel și un cap de ac de păr.

Toate piesele completează repertoriul descoperirilor de acest gen deja cunoscute și publicate ce provin din castrul și așezarea civilă romană de la Mehadia³.

În general piesele din lotul prezentat sunt foarte numeroase și des întâlnite în așezările civile și castrele romane din Dacia⁴ și în afara provinciei⁵,

³ *Ibidem*, p.41-42, p. 177, Pl. XXV/1-21; Pl. XXVIII/3-5, 10-11; Pl. LX/6-8.

⁴ P. Bona, R. Petrowsky, P. Rogozea, în *StComC*, IV, 1982, p. 203, Pl. VII/7; Pl. VIII/1-3,9,11; Pl. IX/5; N. Gudea, în *ActaMP*, XIII, 1989, p.1067, Pl. CCVIII / 28; p.1074, Pl. CCV / 8; Pl.CCXVIII / 1,4,8; p.1082, Pl. CCXXIII / 8,12-13; p.1086, Pl.CCXVII / 1,5,10,20; p.1087, Pl.CCXVIII/17; p.1088, Pl. CCXXIX / 10; p.1091, Pl. CCXXXII / 20,29,31; p.1092, Pl.CCXIII / 1-47; p.1101, Pl.CCXLII / 2-60; p.1103,Pl.CCXIV / 10; p.986, Pl.CXXVII / 7; S. Cociș, R. Ardevan, R. Prota, în *ActaMP*, XVI, 1992, p.323-324, nr.43-61, Pl. IV / 55-59.

⁵ I. Sanie, *Civilizația romană la est de Carpați și romanitatea pe teritoriul Moldovei (sec. II î.e.n.-III e.n.)*, Iași, 1981, Pl. 48 / 1, 3; Pl. 49 / 1-1, 8, 10; Pl. 5 / 2-5; Pl. 51 / 9-10, 15; Gh. Bichir, *Geto-dacii din Muntenia în epoca romană*, București, 1984, p. 44-45 și 56-57, p. 157, Pl.XXXVII /6, p. 158, Pl. XXXIX / 3-4; p. 174, Pl. LVI / 6-17; D. Popescu, în *Dacia*, 9-10, 1950, p. 490.

precum și în provinciile Imperiului situate de-a lungul Dunării (Germania, Panonia, Moesia)⁶.

Fibulele sunt singurele piese care oferă o încadrare cronologică a lotului prezentat. Fibulele cu balama (*Scharnierfibeln*) cu o largă răspândire și utilizare în sec. I - II p. C⁷, corespund cu începuturile așezării civile și a castrului de la Mehadia-Praetorium⁸. Fibulele cu genunchi sunt datate începând din al treilea sfert al secolului II până în secolului al IV-lea⁹.

Aceste repere cronologice confirmă o dată în plus afirmația că viața romană de la Mehadia-Praetorium se desfășoară neîntrerupt de la începutul secolului al II-lea și până în ultimile decenii ale secolului al IV-lea¹⁰. Prezența populației autohtone daco-romane în această zonă din imediata apropiere a Băilor Herculane și Orșova-Dierna, fiind probată deja pentru aceeași perioadă de timp de existența în așezarea civilă a ceramicii de factură dacică și daco-romană, precum și a unui capac de vas cu simbol creștin¹¹.

BRONZEGEGENSTÄNDE AUS DER RÖMISCHEN SIEDLUNG VON MEHADIA, KREIS CARAȘ-SEVERIN, GEFUNDEN WURDEN (Zusammenfassung)

Die vorgestellten Bronze- und Eisengegenstände stammen aus der römischen Zivilen Siedlung aus Mehadia-Praetorium. Der Ort befindet sich in der Gebirgssenkung Domașnea-Mehadia, ein Teil des Timiș-Cerna Tales und befindet sich auf einer der wichtigsten römischen Straßen, die das intrakarpatische Dakien mit den Provinzen aus dem Süden der Donau verbindet.

Die einzigen Gegenstände die eine chronologische Datierung erlauben sind die Fibeln. Nebst den anderen archäologischen Stücken, die schon aus der Fachliteratur bekannt sind und die aus dem Umfeld des Castrums und aus der zivilen Siedlung stammen: römische und dako-romanische Keramik, ein Gefäßdeckel mit altchristlichen Zeichen vom 4. Jh., Münzen, Waffen, Schmuckstücke, Baumaterial, Grabsteine mit Inschriften usw., beweisen diese Fibeln nochmals, daß die Existenz in der römischen Siedlung von Mehadia-Praetorium ununterbrochen vom Anfang des 2. Jh. bis in den letzten Jahrzehnte des 4. Jh. weiterdauerte.

⁶ G. Ulbert, *Die römischen Donau-Kastelle Aislingen-Oberhofe*, Berlin, 1959, Tf. 17/13-14; Tf. 20/24; și în *Limesforschungen*, 9, 1969, p. 37-38, Pl. 22-24; M. Fengere, în *Mémoires de la société d'Histoire et d'Archéologie de Chalon sur Saône*, 47, 1977, p. 200; W. Hubner, *Die römischen Metallfunde von Ausburg-Oberhausen*, Lallmunz, 1973, Tf. 1/17; Tf. 12/183-200; Tf. 3/44-48; Tf. 10/151; Tf. 23/346; Tf. 33/508.

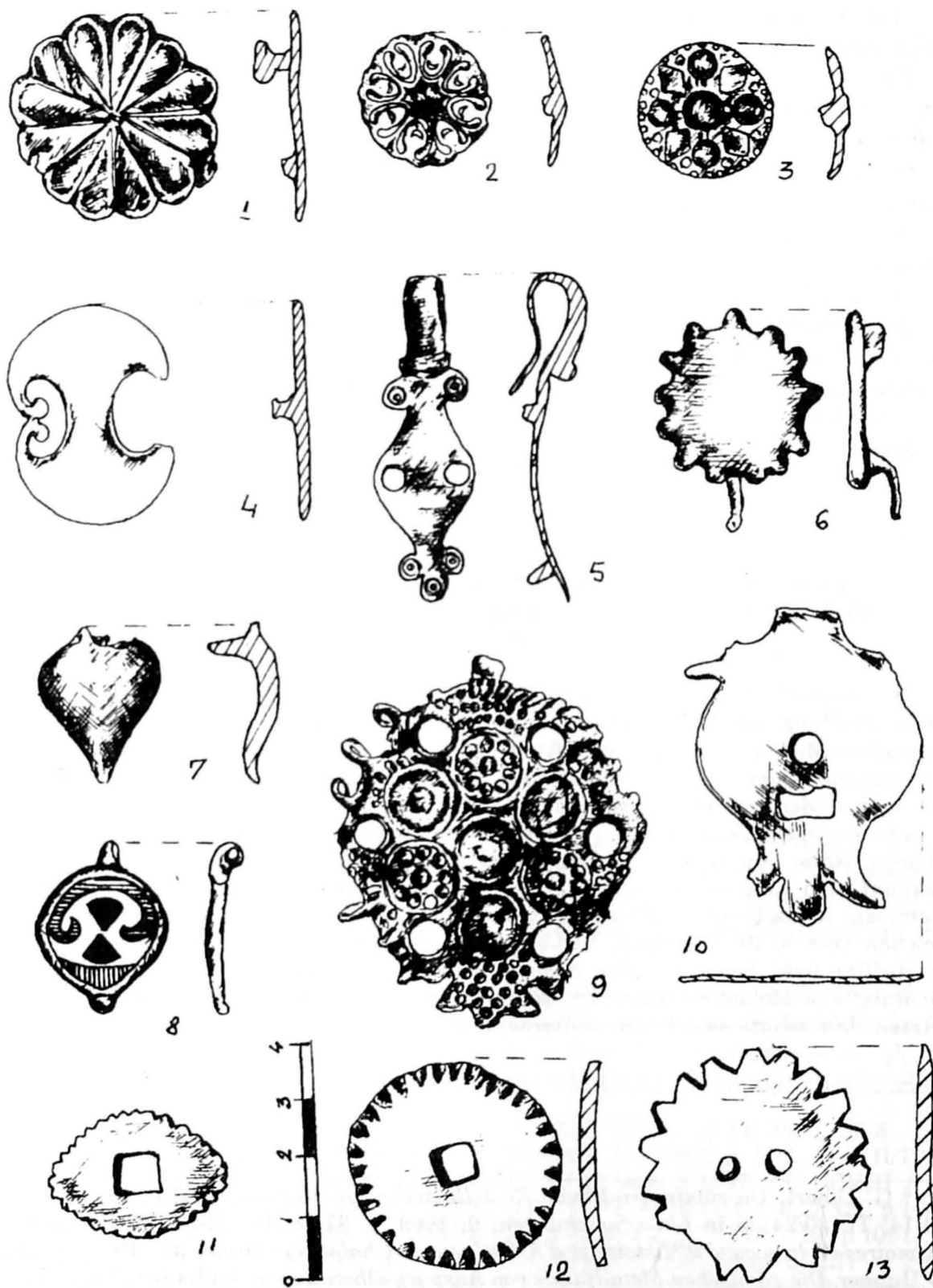
⁷ S. Cociș, *op.cit.*, p. 324; Gh. Bichir, *op.cit.*, p. 46.

⁸ N. Gudea, I. Moșiu, *op.cit.*, p. 68

⁹ S. Cociș, M. Macrea, *op.cit.*, p. 323

¹⁰ M. Macrea, N. Gudea, I. Moșiu, *op.cit.*, p. 68

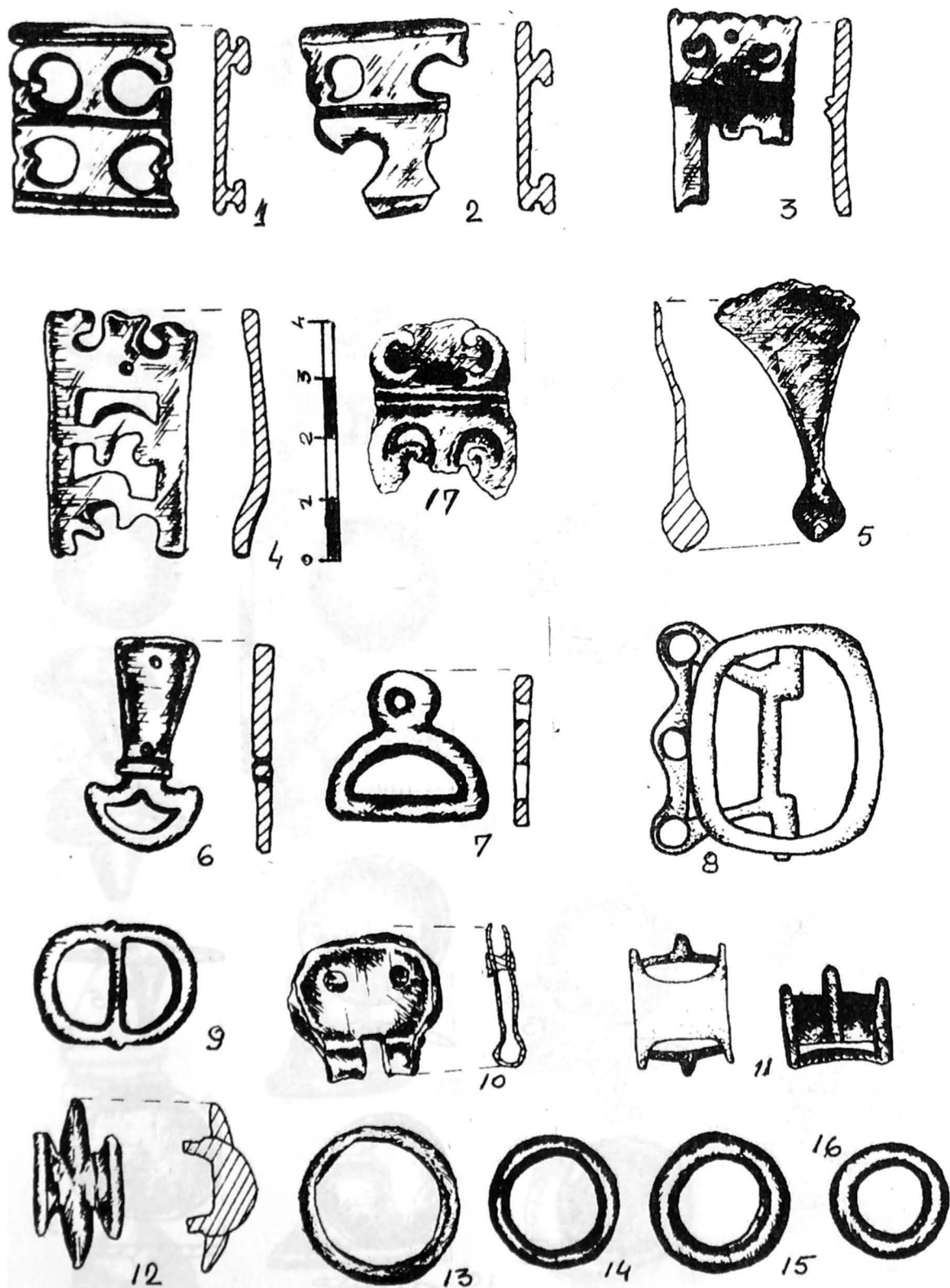
¹¹ *Ibidem*, p. 46-47



Pl. I.

Aplici cu discul ornamentat (1-6, 11-13); padantive (8-10)

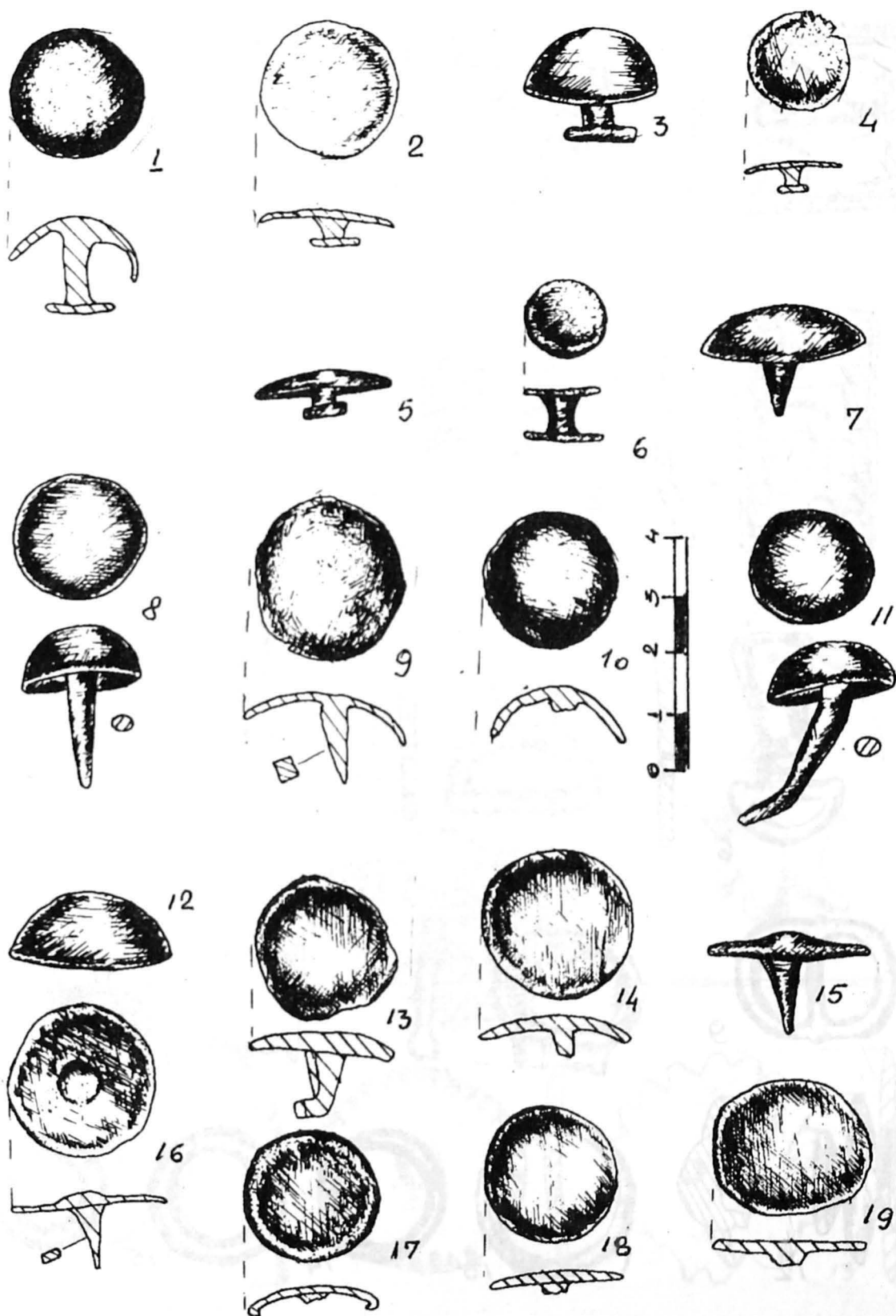
Einsatzplatten mit ornamentierten Diskus (1-6, 11-13); Anhänger (8-10)



Pl. II

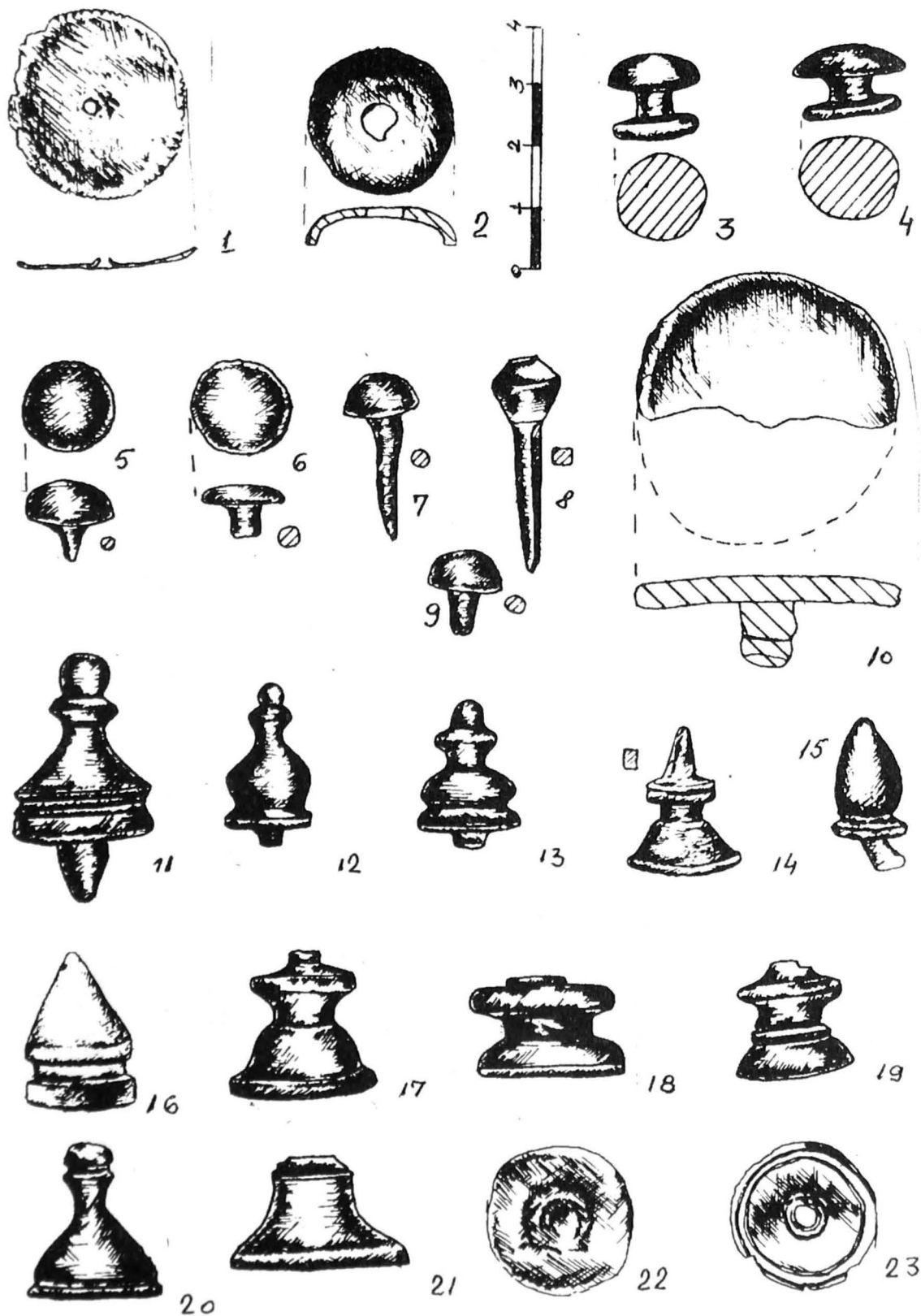
Aplici și pandantive (1-5, 17); catarama (8-10); distribuitoare (6-7, 11-12); verigi (13-16)

Einsatzplatten und Anhänger (1-5, 17); Schnallen (8-10); Verteiler (6-7, 11-12); Metallringe (13-16).



Pl. III

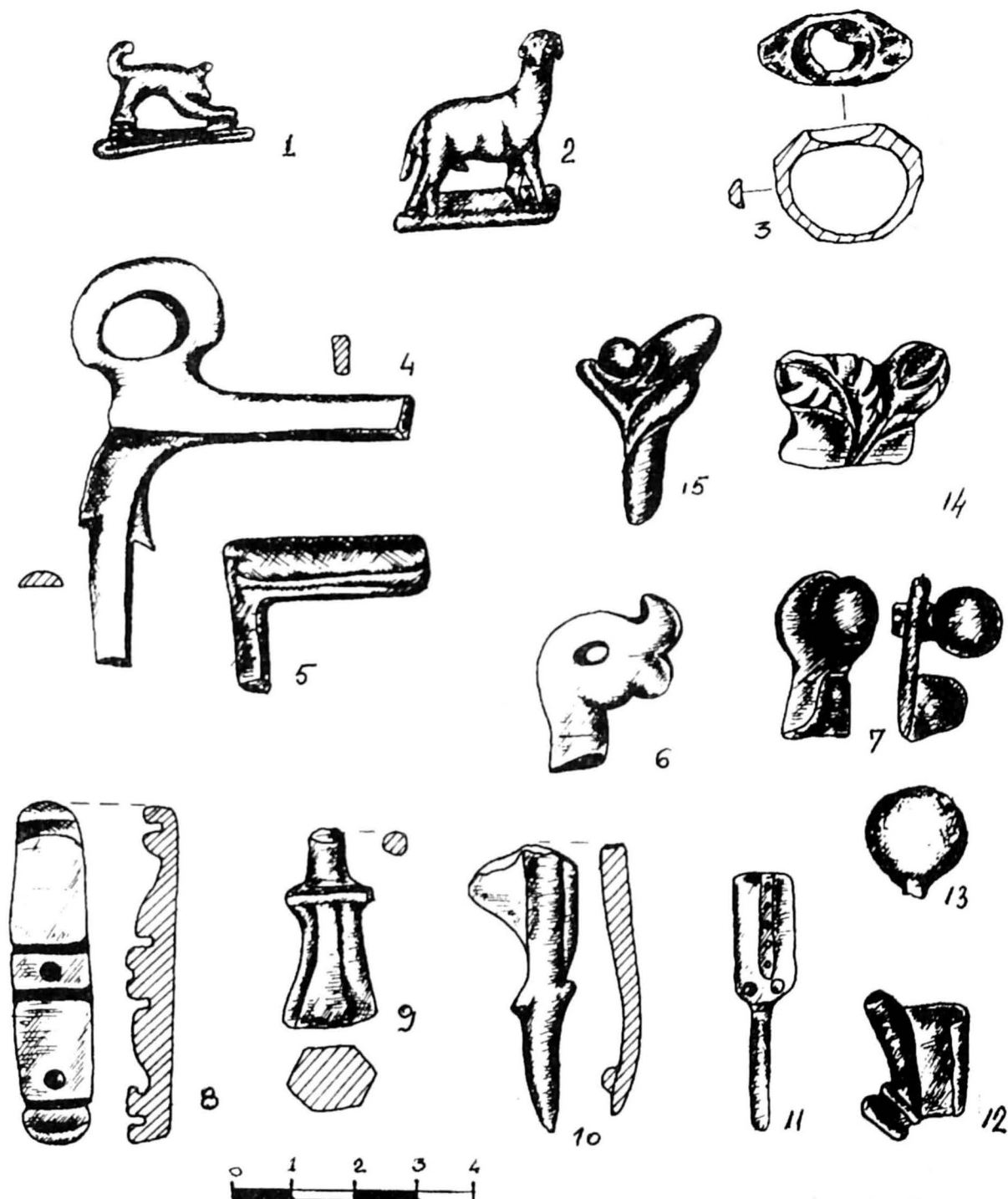
Aplici cu nit sau cu un cui de fixare (1-19)
Einsatzplatten mit Fixierniet oder -nagel



Pl. IV

Aplici (1-2, 10, 22-23); nituri (3-4); cuie (5-9); capete de mâner pentru mobilier (11-21)

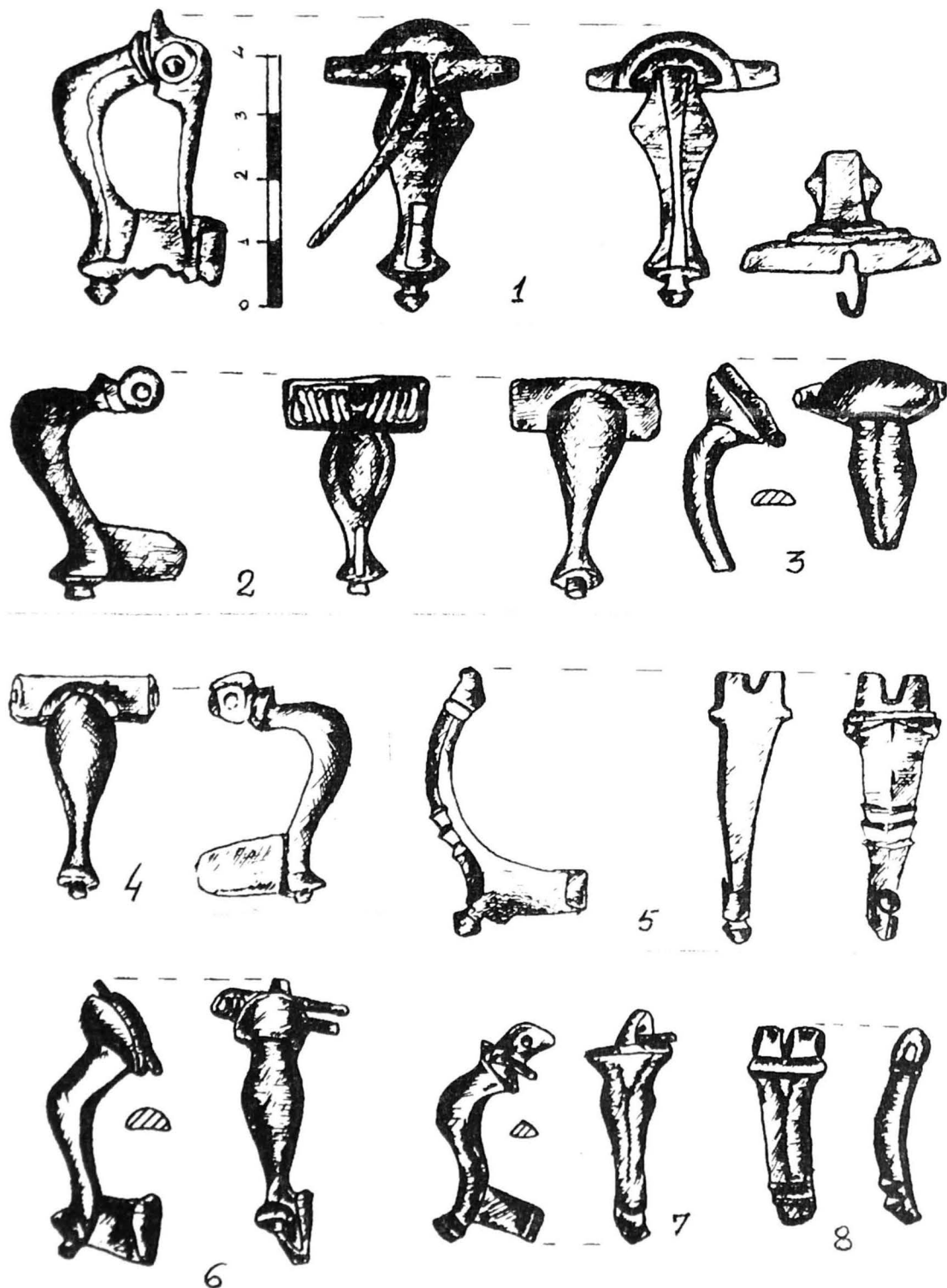
Einsatzplatten (1-2, 10, 22-23); Nieten (3-4); Nägel (5-9); Möbelgriffköpfe (11-21)



Pl. V

Obiecte cu caracter ornamental (1-2, 4-9, 14); Inel (3); Fragmente de fibule și aplici (10-12); Ac de păr (13).

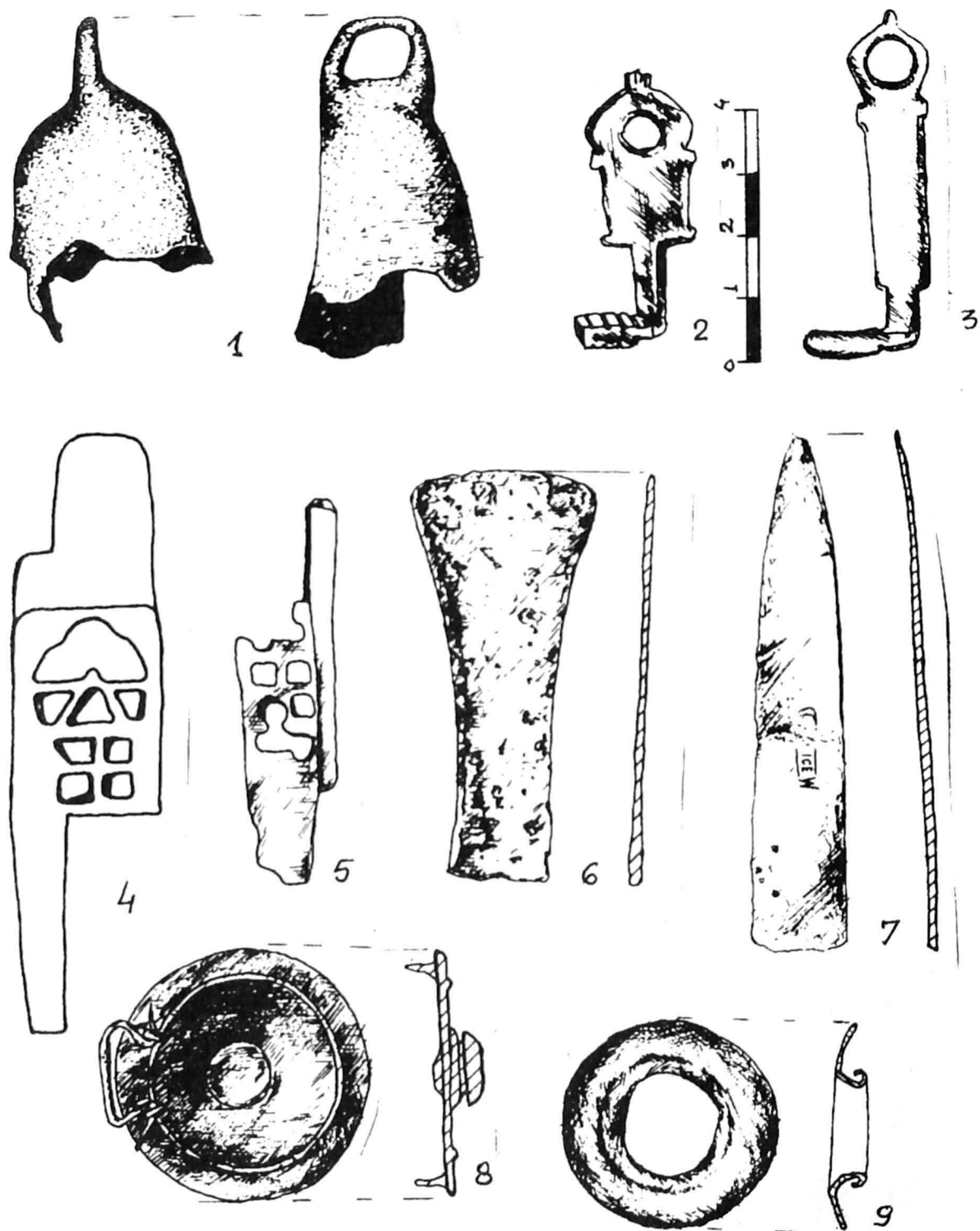
Schmückende Gegenstände (1-2, 4-9, 14); Ring (3); Fibel- und Einsatzplattenfragmente (10-12); Haarnadel (13).



Pl. VI

Fibule (1-8)

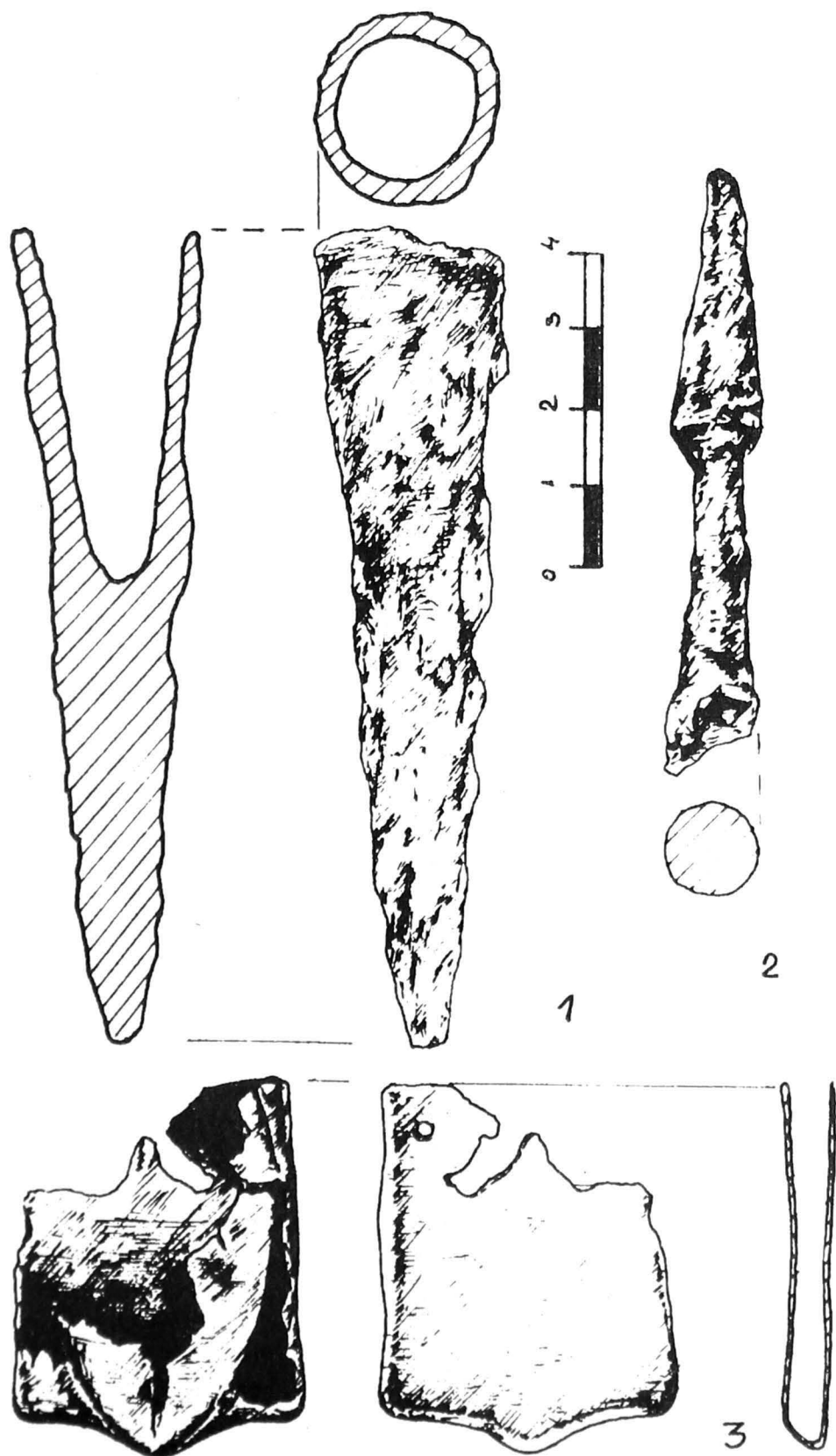
Fibeln (1-8)



Pl. VII

Clopoțel (1); Chei (2-3); Mâner pateră sau caserolă (6); Instrument medicinal (7); Bușoane (8-9)

Glöckchen (1); Schlüsseln (2-3); Opferschale- oder Smelztiegelgriff (6); medizinisches Instrument (7); Stöpseln (8-9)



Pl. VIII

Pilum (1); Vârf suliță (2); Fragment de teacă (3)
 Pilum (1); Speerspitze (2); Dolchscheidefragment (3)