

# DESCOPERIRI BASARABI ÎN LOCALITATEA ROGOVA, JUD. MEHEDINȚI

GABRIEL CRĂCIUNESCU

Localitatea Rogova se află la limita nordică a Câmpiei Blahniței, fiind situată într-o luncă largă de aproximativ 2 km și înconjurată de dealuri cu înălțimi medii. În anul 1995 a fost deschis un șantier arheologic în punctul "La cazărmi" situat la 2 km est de sat, pe malul râului Blahnița. Zona cercetată sistematic în intervalul 1995-1998 și 2000 este reprezentată de o câmpie joasă, fostă mlaștină până în urmă cu trei decenii. De-a lungul celor cinci campanii am putut stabili că locuirea Verbicioara este bine reprezentată de un strat gros de 0,20-0,30 m ce se întinde pe câteva hectare, iar o serie de nivele precum Coțofeni, Basarabi și feudalism timpuriu sunt întâlnite sporadic, au grosimi de câțiva centimetri, neexistând straturi propriu zise de cultură. Cercetările de suprafață au permis identificarea altor două puncte cu materiale hallstattiene. Primul este situat la cca. 200 m vest de marginea stațiunii pe care o cercetăm sistematic iar ultimul este situat la aproape 2 km vest de stațiunea noastră. Ambele puncte stabilite prin cercetări de suprafață se află pe malurile râului Blahnița. Materialul mărunț și atipic din aceste două puncte nu ne oferă posibilitatea să ne pronunțăm dacă el aparține sau nu culturii Basarabi. În stațiunea cercetată sistematic puținele materiale care pot fi atribuite cu siguranță culturii Basarabi, sunt grupate în două zone (Pl. I). Cea mai intensă locuire, dar care nu are un nivel continuu, este cea situată în zona secțiunilor IV, V, VII, VIII și suprafețelor I, II și III. În zona secțiunii XI apar răzlețe câteva materiale aparținând acestei culturi, iar în secțiunea XIV apare un mormânt. Ceramica din zona suprafețelor și secțiunilor este fărâmițată și destul de rară. Cele mai numeroase sunt fragmentele din buza unor străchini și castroane care au canelurile dispuse atât paralel cât și oblic față de buză (Pl. III/2,3). De cele mai multe ori aceste fragmente sunt decorate cu S-uri orizontali sau oblici. Cu toate că stratul de cultură este subțire și discontinuu, am descoperit și piese lucrate din fier. Semnalăm o piesă alungită, probabil un dorn, care este puternic oxidată și lungă de 10,5 cm (Pl. II/3). O altă piesă din fier, descoperită în campania 2000, este un topor cu aripioare (Ärmchenbeil)

care a putut fi tratat în laboratorul de conservare-restaurare. Piesa are lungimea de 10,6 cm, lățimea de 3,4 cm și grosimea de 0,5 cm. Este o unealtă sau armă mult aplatizată căreia îi lipsește o mică porțiune din partea activă (Pl. III/1). În România au mai fost descoperite topoare cu aripioare la Ferigile în tumulul nr. 12 (VULPE 1967, 64 și Pl. XIX/16), Cernat (SZEKELY 1966, Fig. 5/4), Bârlad (PETRESCU-DÎMBOVIȚA 1958), Cetățuia (BOROFFKA 1987, Fig. 4/2), Coldău (HOREDȚ 1980), Insula Banului (MORINTZ, ROMAN 1969, Fig. 7/12) și Bunești (BAZARCIUC 1983, Fig. 1/2).

În caroul 15 al secțiunii XIV (Pl. I) a fost descoperit un mormânt de incinerare depus într-o urnă ce avea baza la adâncimea de 0,65 m. Datorită adâncimii mici la care era depusă urna, a făcut ca o parte din gât împreună cu toată buza să lipsească. Resturile cremației, formate din cenușă, cărbune și oase mărunte calcinate, umpleau vasul pe trei sferturi iar diferența era reprezentată de pământ. În resturile de cremație am găsit o fibulă și un cuțit.

Urna (Pl. III/1) are fundul plat, corpul cilindric și gâtul tronconic. Îi lipsește buza care trebuie să fi fost antrenată în timpul arăturilor la distanță suficient de mare încât nu am mai găsit nici un fragment din ea. Pe umerii piesei se află patru proeminente organice dispuse ușor oblic și terminate, la partea superioară, cu suprafețe drepte. Decorul ocupă jumătatea superioară a corpului urnei. O bandă hașurată în rețea și dispusă sub forma unei ghirlande, unește cele patru proeminente organice. Altă bandă dispusă tot sub forma unei ghirlande care o dublează pe cea anterioară, își are vârfurile în dreptul celor patru proeminente și este umplută cu S-uri orizontali. Zona de contact a corpului cu gâtul este marcată de o altă bandă umplută cu S-uri orizontali. Pe gât, în dreptul fiecărei proeminente, se află câte o bandă verticală umplută cu S-uri ordonați vertical.

Cuțitul descoperit în urnă era lucrat din fier (Pl. II/2) și prezenta un avansat grad de oxidare, situație în care nu l-am mai supus unui tratament în laboratorul muzeului. Are lungimea de 11,8 cm și lățimea de 1,6 cm. Cu toată această puternică oxidare se mai observă o parte din mânerul piesei.

Fibula găsită în urnă prezintă puternice urme de ardere, dovadă că a fost recuperată de pe rugul de incinerare a defunctului. Această ardere pe rug a determinat o fragilizare a părții exterioare reprezentată de bronz. Miezul acestei piese este lucrat din fier situație frecvent întâlnită în cadrul culturii Basarabi. În necropola eponimă din totalul de 14 piese se întâlnesc șase fibule lucrate în acest fel (DUMITRESCU 1968, 211). La Ostrovul Mare "1975" (CIOCEA

SAFTA 1996, 188) s-au găsit 12 fibule cu arcul de fier și care sunt supraturmate cu un înveliș de bronz decorat cu striuri sau “coaste”. Acest punct în care a săpat E. Moscalu, poate fi localizat în zona km fluvial 865. Dar nici una din fibulele descoperite pe Ostrovul Mare nu are placa piciorului triunghiulară. Fibula de la Rogova are două resorturi și picior triunghiular, fiind de tipul Glasinac II. Are lungimea de 10 cm și lățimea de 5,5 cm iar baza piciorului triunghiular păstrează un fragment din acul de prindere ce era lucrat din fier (Pl. II/4).

Sudul Olteniei reprezintă o zonă de intensă locuire a purtătorilor culturii Basarabi (MOSCALU 1990). Mormintele izolate sau necropolele de aici, la care se întâlnește atât înhumația cât și incinerația, inventarul acestor morminte, au generat disputa dintre Vl. Dumitrescu și Al. Vulpe privind etnia acestei populații: iliri sau traci. Nu este în intenția noastră să ne raliem la una sau alta dintre teorii. Ne vom limita la a face precizarea că în sud-vestul României, în necropolele de la Svinița, Ieșelnița, Cerneți, Balta Verde, Gruia și Ostrovul Mare există morminte de incinerație în unele cât și morminte de înhumație în altele și că toate aceste morminte se găsesc în tumuli. Unii din acești tumuli nu au manta de piatră, situație întâlnită la Basarabi și unele movile de la Balta Verde, pe când alți tumuli au mantaua din piatră de râu cu grosimea de 0,30 m la Cerneți, 0,40 m la Ostrovul Mare - “Prundul Deifului” sau 0,80 m la Balta Verde. Chiar diametrele tumulilor prezintă diferențe mari: 4 m la cerneți, 9-12 m la Basarabi sau 20 m la Ostrovul Mare - “Prundul Deifului”. Singura descoperire la care mormintele erau situate într-o necropolă plană este cea de la Gruia. Descoperirile vechi, publicate de V. Pârvan după 40 de ani, nu beneficiază de prea multe date legate de modul în care au fost găsite. Nici descoperiri mai noi, efectuate de arheologi ai Muzeului Regiunii Porților de Fier în perioada 1965 - 1975, în necropola săpată în apropierea portului din localitate, nu dispun de date referitoare la felul de înmormântări.

Urna mormântului nec de incinerație de la Rogova a fost depusă într-o groapă simplă. Pământul negru nu a permis să se observe forma acesteia pe care noi mai mult am bănuțit-o datorită faptului că urna în momentul descoperirii, avea o poziție verticală. Având în vedere slabul nivel de locuire Basarabi este hazardant să discutăm de o necropolă plană de incinerație. Probabil că mormântul este singular. Dar nu trebuie să pierdem din vedere faptul că, într-o altă zonă a acestei mari stațiuni, s-ar putea să avem o locuire Basarabi mult mai consistentă. În acest caz am putea discuta despre o adevărată necropolă nu doar de un

mormânt izolat. Cercetările din anii următori s-ar putea să aducă date în plus referitor la aceste aspecte.

În acest moment se poate afirma doar că la Rogova avem un mormânt plan cu resturile cremației depuse în urnă. Situaarea acestui mormânt la distanță de cca 10 km în linie dreaptă de malul Dunării ar putea să întărească o părere exprimată cu mai mult timp în urmă conform căreia incinerarea pare să fie frecvent utilizată în zonele mai îndepărtate de linia Dunării (GUMĂ 1993, 224), dar ea nu lipsește nici în necropole din imediata apropiere a fluviului. În acest sens am aminti situațiile întâlnite la Svinița “Piatra Elisovei”, Berzasca “Stația de pompare I.F.E.T.” sau Ostrovul Mare “Prundul Deilului”.

Inventarul mormântului de la Rogova își găsește analogii în alte descoperiri ale culturii Basarabi. Proeminențele organice ale urnei noastre seamănă foarte bine cu cele ale unui vas descoperit la Poiana (VULPE 1986, Fig. 16/23) și se aseamănă doar ca idee cu cele întâlnite pe un vas fragmentar de la Popești-Nucet (VULPE 1965, Fig. 7/7). Fibula cu placă triunghiulară și resort dublu descoperită de noi își are bune analogii în descoperiri de la Basarabi (DUMITRESCU 1968, Fig. 21/2 și 22/2) Popești-Nucet (VULPE 1965, Fig. 5/8; 1986, Fig. 14/10) și Alexandria (PREDA 1961, Fig. 2/1). Acest gen de fibulă se găsește și la Ferigile (VULPE 1967, Pl. XXIII/3,4), dar prin evoluția sa îndelungată, până în pragul celei de a doua epoci a fierului (VULPE 1967, 69), nu constituie un element sigur de datare. Cuțitul din mormântul de la Rogova, prin faptul că este puternic oxidat, nu păstrează nici un element deosebit, fiind o piesă comună. Toporul plat din fier, descoperit în puținele urme de locuire ale stațiunii, este semnalat pe parcursul a mai multor secole. Cea mai timpurie semnalare o înregistrăm în Insula Banului (MORONTZ, ROMAN 1969) și anume în sec. XI-X a. Chr. Alte semnalări, precum cele de la Cetățuia (MUSCĂ 1982) și Cernat (SZEKELY 1966) plasează această piesă în sec. X-VIII a. Chr. Descoperirea de la Bârlad (PETRESCU-DÎMBOVIȚA 1958) plasează acest tip de topor în sec. X a. Chr. iar cel de la Coldău (HOREDȚ 1982) a fost datat în sec. IX-VIII a. Chr. Se cunoaște și o descoperire târzie de la Bunești (BAZARCIUC 1983). În mediul Basarabi găsim o oarecare asemănare pentru acest topor într-o descoperire de la Popești-Nucet (VULPE 1965, Fig. 6/12) unde toporul pare să aibă două tășuri, precum și la Svetozarevo-Crvena Livada, la sud de Dunăre STOICĂ 1979, Fig. 9/1), unde a fost descoperită o piesă bine conservată.

Considerăm că resturile de cultură materială din așezare, care aparțin culturii Basarabi, sunt contemporane cu mormântul și toate pot fi încadrate într-un orizont mai târziu al acestei culturi. Cu toate eforturile noastre de a observa forma unui tumult în zona mormântului sau în apropierea acestuia, nu a fost posibil. Este greu de crezut că lucrările agricole desfășurate doar în ultimii ani în zonă datorită mlaștinilor existente, au putut să aplatizeze tumulii încât să le ștergă urma. Aceasta ar putea să însemne că ne aflăm în prezența unui mormânt plan de incinerare, eventual necropolă plană de incinerare.

### **Lista localităților cu descoperiri Insula Banului, Gornea Kalakača și Basarabi din jud. Mehedinți**

1. Balta Verde (com. Gogoșu)
2. Bistreț (com. Devesel)
3. Breznița de Ocol
4. Cerneți (com. Șimian)
5. Corlățel
6. Crivina (com. Burila Mare)
7. Cujmir
8. Devesel
9. Gârla Mare
10. Gruia
11. Ieșelnița
12. Insula Banului
13. Izvoarele (com. Gruia)
14. Izvorul Bârzii
15. Izvorul Frumos (com. Burila Mare)
16. Nicolae Bălcescu (oraș Vânju Mare)
17. Orevița Mare (oraș Vânju Mare)
18. Ostrovul Corbului (com. Hinova)
19. Ostrovul Mare (com. Gogoșu)
  - a. "La Schelă"
  - b. "Prundul Deului"
  - c. "km fluvial 865"

- d. “km fluvial 873”
  - e. “km fluvial 875”
  - f. “Botul Piscului” - amonte
  - g. “Botul Piscului” - aval
20. Ostrovul Șimian (com. Hinova)
  21. Puținei (com. Izvorul Bârzii)
  22. Rogova
  23. Șvinița
  24. Tismana (com. Devesel)
  25. Vânjuleț
  26. Drobeta Turnu Severin
  27. Dubova “Peștera Ponicova”
  28. Dubova “Cuina Turcului”

### **La liste des illustrations**

Planche I-ère. Le plan général des fouilles avec les zones de logement Basarabi de Rogoja.

Planche II-ème. 1. hache ; 2. couteau ; 3. poinçon ; 4. fibule (1-3 fer) ; 4 (fer et bronze).

Planche III-ème. L’urne de la tombe de Basarabi ; 2-3 fragments de soupière de l’établissement.

Planche IV-ème. La carte du département Mehedinți avec des découvertes de la première époque du fer.

## **DÉCOUVERTES BASARABI À ROGOVA, DÉP. DE MEHEDINȚI**

### *Résumé*

Le village est situé à la limite nord de la Plaine de Blahnița, au milieu d’une saulaie large de 2 km, entourée de collines. Des fouilles systématiques ont été entreprises entre les années 1995-1998 et en 2000 sur le bord de la Blahnița, au point “La cazărmi”. Nous avons constaté l’absence de continuité

d'un niveau Basarabi, vu le caractère sporadique des découvertes (Pl.II). Les fouilles de surface ont mené à la découverte de deux autres points avec céramique hallstattienne (Pl. I), mais l'état fragmentaire du matériel ne nous permet pas de préciser s'il s'agit ou non de points appartenant à la culture Basarabi. Au bout des fouilles systématiques dans l'habitation Basarabi nous avons trouvé une hache de fer à ailerons (Pl. III/1) avec des analogies à Cetățuia (MUSCĂ 1982), Insula Banului (MORINTZ, ROMAN 1969), Cernat (SZEKELY 1966), Bârlad (PETRESCU-DÎMBOVIȚA 1958), Bunești (BAZARCIUC 1983) et Ferigile VULPE 1967) en Roumanie et à Svetozarevo-Crvena Livada en Yougoslavie.

Dans la section XIV nous avons découvert une tombe plane d'incinération. Les restes de crémation avaient été déposés dans une urne placée au fond d'une simple fossée. L'urne contenait un couteau en fer et une fibule coulée en fer recouvert de bronze, ayant la plaque triangulaire. Parmi les découvertes d'Ostrovul Mare on ne trouve pas ce genre de fibule, même s'il y a grand nombre de pièces travaillées en fer et en bronze.

La tombe est contemporaine aux restes sporadiques de culture matérielle de l'établissement, qui peuvent se placer dans un horizon plus tardif de la culture Basarabi. Cette découverte nous signale l'existence d'une tombe plane d'incinération, voire d'une nécropole plane d'incinération, ce qui est moins commun pour cette culture.

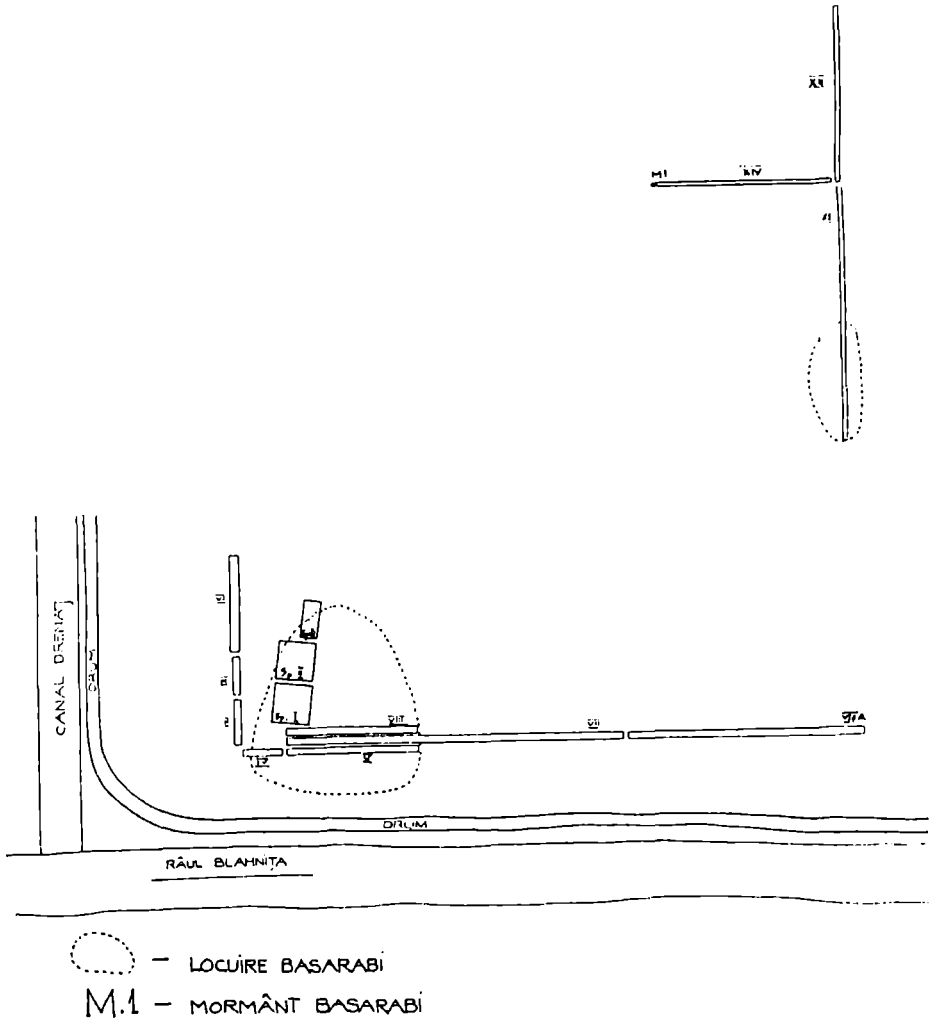
## BIBLIOGRAFIE

1. BAZARCIUC 1983 V. V. Bazarciuc, *Cetatea geto-dacică de la Bunești, jud. Vaslui*, în SCIVA, 34, 3, 249-273
2. BĂRCĂCILĂ 1924 Al. Bărcăcilă, *Antiquités pré-et protohistoriques des environs de Turnu Severin*, în Dacia, I, 1924, 280-296
3. BOROFFKA 1987 N. Boroffka, *Folosirea fierului în România de la începuturi până în secolul al VIII-lea î. e. n.* în Apulum, XXIV, 55-77
4. BERCIU 1939 D. Berciu, *Arheologia preistorică a Olteniei*, Craiova, 1939
5. CIOCEA 1996 E. Ciocea Safta, *Necropola tumulară de pe Ostrovul Mare*, în SCIVA, 47, 1996, 2, 159-190
6. CRĂCIUNESCU 1995 G. Crăciunescu *La culture Basarabi dans la département de Mehedinți*, în Thraco-Dacia, XVI, 1-2, 1995, 139-150
7. CRĂCIUNESCU 1996 G. Crăciunescu, *La culture Basarabi dans le sud-ouest de l'Oltenie*, în Der Basarabi - Komplex in Mittle - und Südosteuropa. Kolloquium in Drobeta-Turnu Severin (7-9 November 1996), I, Bukarest, 1996, 79-92
8. DUMITRESCU 1968 Vl. Dumitrescu, *La nécropole tumulaire du premier âge du fer de Basarabi (Dép. de Dolj, Olténie)*, în Dacia N.S., XII, 1968, 177-260
9. GUMĂ 1983 M. Gumă, *Contribuții la cunoașterea culturii Basarabi în Banat*, în Banatica, 7, 1983, 65-138
10. GUMĂ 1993 M. Gumă, *Civilizația primei epoci a fierului în sud-vestul României*, București, 1993
11. HOREDȚ 1980 K. Horedt, *Die Thraker und die Mittelmeerwelt*, în Actes du II-e Congrès International de Thracologie (Bucarest, 4-10 septembre 1976), I, (București, 1980), 113-119
12. LASZLO 1975 A. Laszlo, *Începuturile metalurgiei fierului pe teritoriul României*, în SCIVA, 26, 1, 17-39
13. MORINTZ 1969 S. Morintz și P. Roman, *Un nou grup hallstattian timpuriu în sud-vestul României - Insula Banului*, SCIV, 20, 1969, 3, 393 - 424
14. MOSCALU 1990 E. Moscalu, *Noi materiale aparținând culturii tracice Basarabi de la Ostrovul Corbului (jud. Mehedinți)*, în Thraco-Dacica, XI, 1990, 1-2, 117-123
15. MOSCALU 1988 E. Moscalu, C. Beda, *Bujoru. Un tumul cu car-cazan votiv aparținând culturii Basarabi*, în Thraco-Dacica, IX, 1-2, 1988, 23-48
16. MUSCĂ 1982 T. Muscă, *Date noi privind metalurgia fierului în sud-estul Transilvaniei*, în Apulum, 20, 53-58



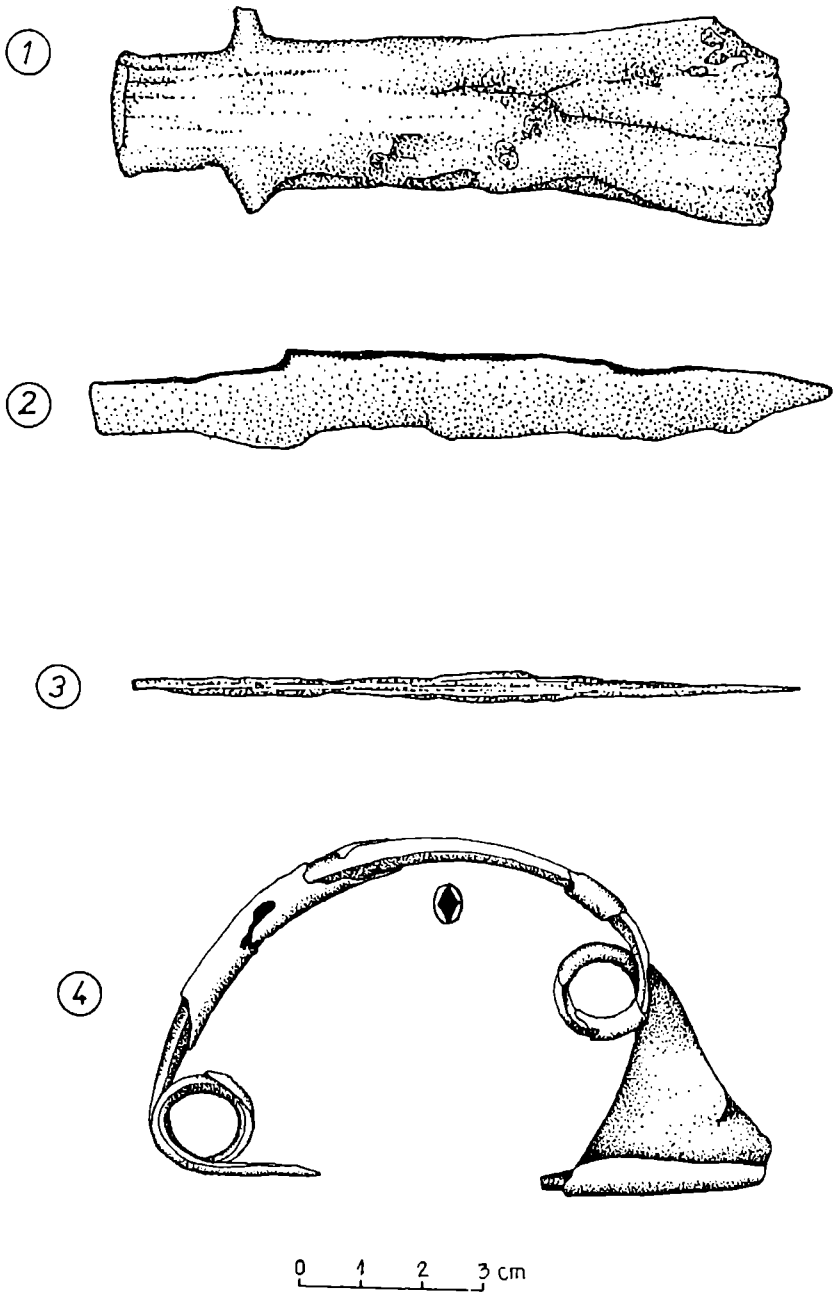
17. NICA 1974 M. Nica, *Complexul de tumuli hallstattieni de la Ieșelnița (Județul Mehedinți)*, în *Historica*, III, 1974, 7-42
18. PÂRVAN 1924 V. Pârvan, *Considérations sur les sepultures celtiques de Gruia*, în *Dacia*, I, 1924, 35-50
19. PETRESCU 1958 M. Petrescu-Dîmbovița, *Objets hallstattiens trouvés à*  
DÎMBOVIȚA *Bîrlad*, în *Dacia*, N. S., 2, 59-67
20. PEDA 1961 C. Peda, *Săpăturile de la Alexandria*, în *MCA*, VII, 209-217
21. PREMK 1984 A. Premk, P. Popović, L. Bjelovac, *Vajuga - Pesac. Fouilles*  
POPOVIĆ *de sondaje de 1980*, în *Cahiers des Portes de Fer*, II,  
BJELOJAC Beograd, 1984, 118-124
22. STOJIĆ 1979 M. Stojić, *Les localités de la culture Basarabi aux envi*  
rons de Svetozareva, în *Starinar*, N.S., XXX/1979,  
Beograd, 1980, 97-107
23. SZEKELY 1966 Z. Székely, *Beiträge zur Kenntnis der Frühhallstattzeit*  
und zum Gebrauch des Eisens in Rumänien, în *Dacia*,  
N.S., X, 209-219
24. VASIĆ 1997 R. Vasić, *The Early Iron Age Regional Group in the Uzice*  
Area, în *Balkanica*, XXVIII, 1997, 45-62
25. VLASSA 1982 N. Vlassa, *O rectificare necesară. Despre poziția*  
cronologică a două piese de fier de la Coldău, în *Apulum*,  
20, 65-73
26. VULPE 1965 Al. Vulpe, *Zur mittleren Hallstattzeit in Rumänien (die*  
*Basarabi-Kultur)*, în *Dacia*, N. S., IX, 1965, 105-132
27. VULPE 1967 Al. Vulpe, *Necropola hallstattiană de la Ferigile*,  
București, 1967
28. VULPE 1986 Al. Vulpe, *Zur Entstehung der geto-dakischen Zivilisa*  
*tion. Die Basarabi-Kultur*, în *Dacia*, N. S., XXX, 1986,  
49-90

ROGOVA 2000  
 SCARA 1:500  
 0 5 10m

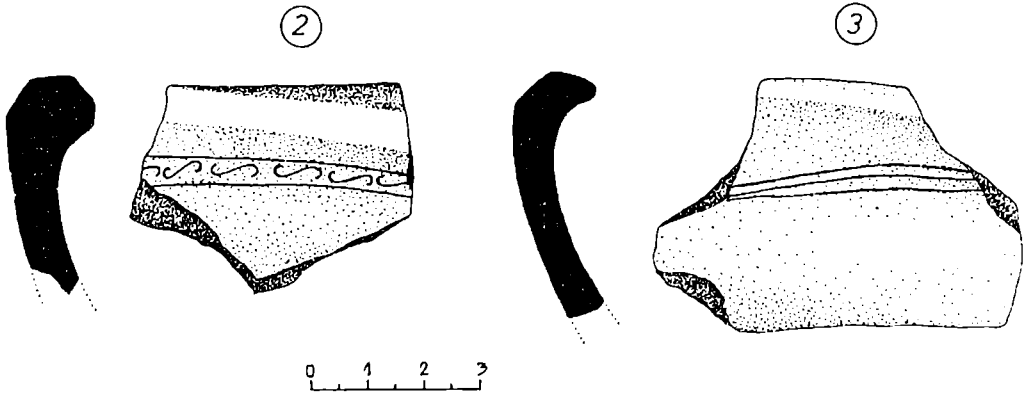
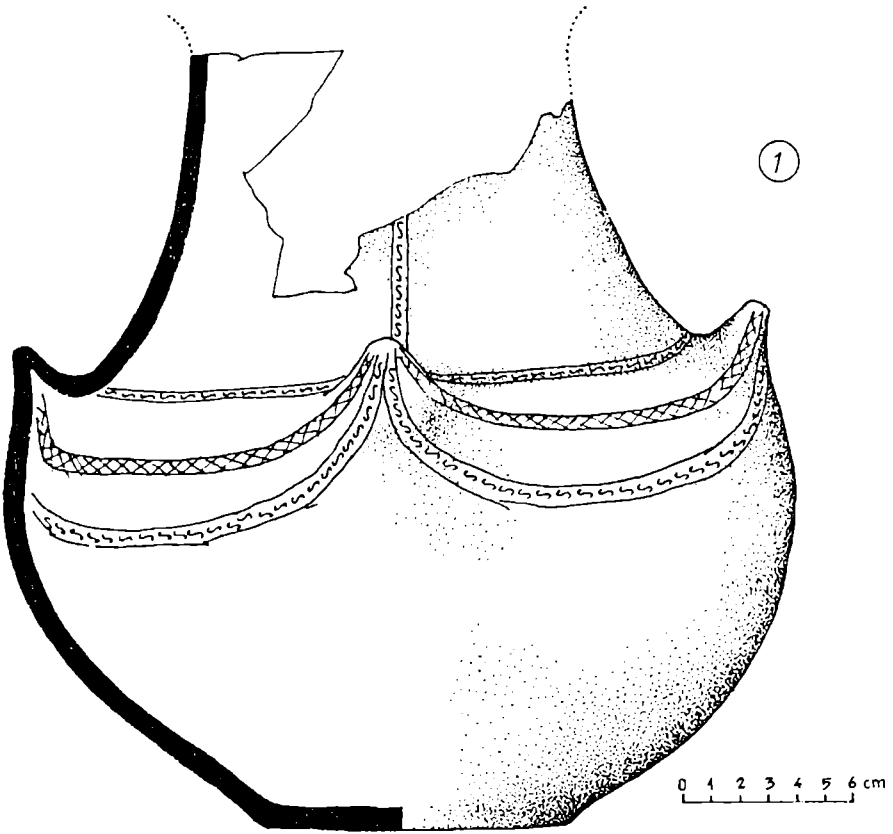


### Planșa I

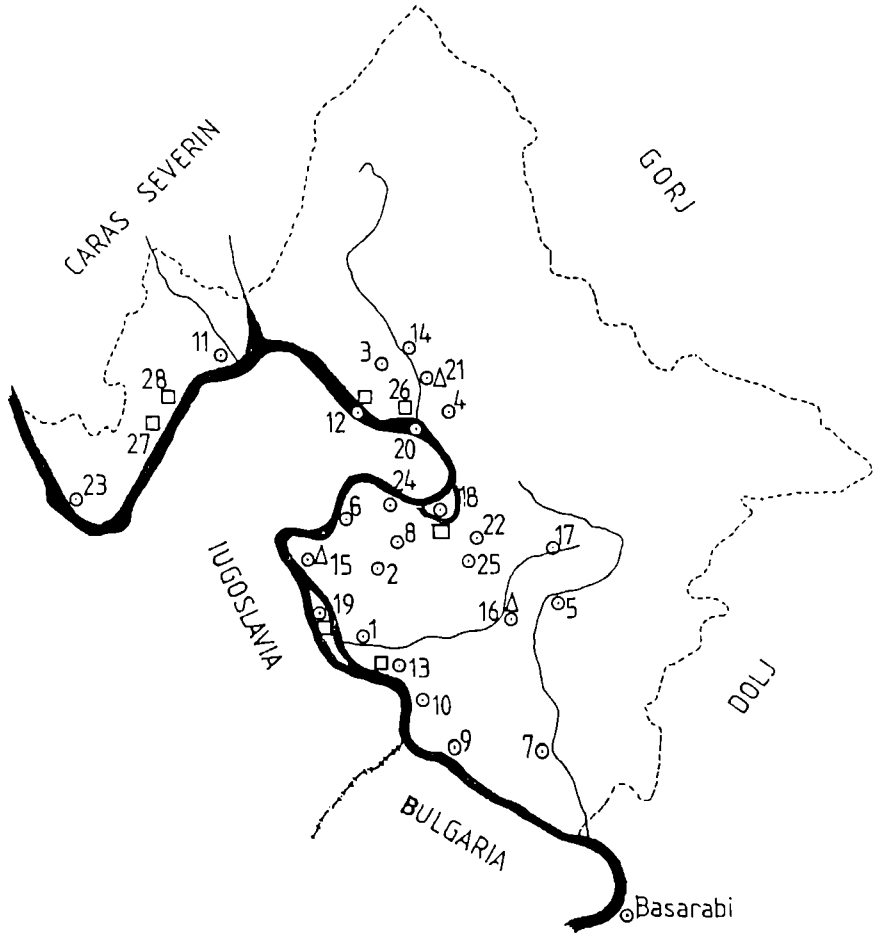
Planul general de săpătură cu zonele de locuire Basarabi de la Rogova



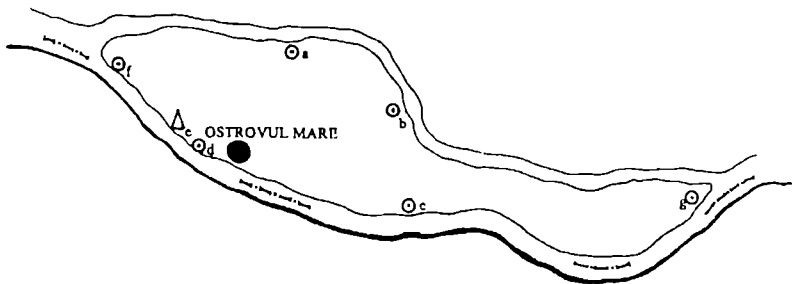
Planșa II. Rogova - 1 topor; 2 cuțit; 3 dorn; 4 fibulă (1-3 fier, 4 fier și bronz)



Planșa III. Rogova - 1 urna mormântului Basarabi;  
2-3 fragmente de castroane din așezare



- - INSULA BANULUI
- △ - GORNEA-KALAKACA
- - BASARABI



Planșa IV. Harta județului Mehedinți cu descoperiri din prima epocă a fierului