

CAPETE DE BUZDUGAN DIN COLECȚIA MUZEULUI DIN LUGOJ

RĂZVAN PINCA

În cadrul colecțiilor Muzeului de Istorie și Etnografie din Lugoj se află un număr de cinci buzdugane medievale inedite până acum și care prin publicarea lor în prezentul articol vor intra în circuitul științific și vor contribui la completarea segmentului informațional referitor la acest tip de armă.

Buzduganele pe care le prezentăm aici provin din vechea colecție a muzeului, *necunoscându-se locul și condițiile descoperirii*. Două dintre piese sunt din bronz, iar celelalte trei sunt din fier și se află într-o stare relativ bună de conservare. Ca și tipologie, cele două buzdugane din bronz se aseamnă, unul (Pl. I/1) este de tipul celor ce au în zona mediană patru proeminente mari, piramidale, al doilea (Pl. II/2) de tipul celor ce au mai mult de patru astfel de colți, respectiv șapte proeminente mari piramidale în zona mediană. Celelalte trei buzdugane sunt din fier (Pl. II) și sunt de tipul celor prevăzute cu muchii laterale, verticale și dispuse simetric.

1. Capăt de buzdugan din bronz (Pl. I/1) ce are în zona mediană patru proeminente mari, piramidale, cu baza în formă de romb și dispuse simetric, iar la extremități de o parte și de cealaltă are patru alte proeminente de formă tetraedrică și de dimensiuni mai reduse, dispuse și acestea simetric. Dimensiunile piesei sunt¹: $D_s = 14$ mm, $D_j = 17$ mm, $D_M = 49$ mm, $H = 30$ mm, $G = 165$ g.

2. Cea de-a doua piesă (Pl. I/2) e asemănătoare ca și descriere cu prima, doar că are șapte proeminente piramidale mari și tot atâtea de formă tetraedrică, mai mici, de o parte și de cealaltă a extremităților. De menționat faptul că buzduganul a avut manșon tubular de fixare a cozii, manșon ce nu se mai păstrează, rupt probabil din vechime și ale cărui urme de îmbinare cu restul

¹ În prezentul articol am folosit următoarele abrevieri: D_s – diametrul de sus al orificiului de prindere a cozii, D_j – diametrul de jos al orificiului de prindere a cozii, D_M – diametrul maxim, H – înălțimea, G – greutatea.

piesei se mai pot vedea. Dimensiunile piesei sunt: $D_s = 16$ mm, $D_j = 23$ mm, $D_M = 52$ mm, $H = 41$ mm, $G = 285$ g.

3. Capăt de buzdugan din fier în formă de pară (Pl. I/3) de tipul celor cu muchii laterale, verticale și dispuse simetric. Piesa are un număr de douăsprezece muchii laterale, arcuite, late de 6–7 mm fiecare. Acestea pornesc din capătul de sus și ating diametrul maxim cam la o treime din această distanță iar la capătul inferior se întâlnește, în prelungirea fiecărei muchii câte un mic denticul.

Pe fiecare margine exterioară a muchiiilor laterale este prinsă câte o bentiță din bronz, ce are câte șapte denivelări bombate în profil, având dispunere verticală ce urmează fidel conturul acestora pe toată lungimea lor. Capătul superior al buzduganului se termină cu o calotă din bronz formată din două părți sudate între ele prin batere la cald, una de formă tronconică ce are diametrul bazei de 33 mm, iar cealaltă de formă bitronconică cu diametrul de 14 mm. Se poate observa că piesa a avut manșon tubular de fixare a cozii care nu se mai păstrează. Dimensiunile piesei sunt: $D_j = 24$ mm, $D_M = 72$ mm, $H = 90$ mm, $G = 570$ g.

4. Capăt de buzdugan din fier (Pl. II/2), în formă de pară, de tipul celor cu muchii laterale, verticale și dispuse simetric. Din cele cincisprezece muchii laterale arcuite pe care le-a avut inițial buzduganul se mai păstrează doar nouă cu lățimea de 5–7 mm fiecare și se termină în partea inferioară cu câte un mic denticul. Diametrul maxim este atins la aproximativ o treime a distanței dintre capătul superior și cel inferior al piesei. În partea superioară, buzduganul se termină printr-o calotă turnată, formată din două părți, una de formă tronconică cu diametrul de 29 mm, iar cealaltă de formă bitronconică cu diametrul de 15 mm. Dimensiunile piesei sunt: $D_j = 28$ mm, $D_M = 104$ mm, $H = 141$ mm, $G = 875$ g. (PL. II/1).

5. Capăt de buzdugan din fier (planșa 5) de tipul celor cu muchii laterale care se aseamănă în mare parte cu cel din planșa 4. Din cele douăsprezece muchii laterale pe care le-a avut inițial se mai păstrează zece, iar la capătul superior lipsește calota. Buzduganul păstrează manșonul de fixare a cozii de formă ușor tronconică în lungime de 136 mm, dimensiunea totală fiind de 241 mm. Dimensiunile piesei sunt: $D_j = 29$ mm, $D_M = 102$ mm, $H = 105$ mm (fără manșon), $G = 1040$ g.

Pe baza analogiilor existente² propunem pentru datarea primelor două

² Pentru piese asemănătoare sau identice vezi: Kovács László, *A Magyar Nemzeti Múzeum fegyvertárának XI-XIV. Századi csillag alakú buzogányai*, în *Fol Arch*, XXII, 1971,

capete de buzdugan intervalul secolelor XI–XIV, iar pentru celelalte trei piese intervalul secolelor XV–XVII³. Cele cinci capete de buzdugan aflate în colecția Muzeului de Istorie și Etnografie din Lugoj, chiar dacă nu li se cunoaște locul și condițiile descoperirii, completează repertoriul de arme medievale din Banat. Ca proveniență pot fi chiar de la cetatea medievală a Lugojului sau de la vreo fortificație din apropiere, dovedind prezența în zonă a unor structuri feudale angrenate în viața politică a vremii.

STREITKOLBENKÖPFE AUS DER SAMMLUNG DES LUGOSCHER MUSEUMS Zusammenfassung

In den Sammlungen des Museums für Geschichte und Ethnographie aus Lugosch befinden sich fünf Streitkolbenköpfe, die aus der alten Sammlung des Museums stammen, von denen jedoch jedwelche Information über deren Herkunft fehlt. Zwei der Streitkolbenköpfe sind aus Bronze, die anderen aus Eisen. Typologisch sehen sich die beiden Streitkolbenköpfe aus Bronze ähnlich, der

p.168 – 180; Nicolae Marcel Simina, Gheorghe Anghel, *Capete de buzdugan din secolele XI – XIV din colecția Muzeului Național al Unirii Alba Iulia*, în *Arh Med*, II, Reșița, 1998, p.162 – 163, fig.1 - 3; Paul Scrobotă, Matilda Takacs, *Capete de buzdugane din bronz existente în Muzeul de Istorie Aiud*, fig. 2, manuscris; Victor Spinei, *Moldova în secolele XI – XIV*, București, 1982, p. 104, fig. 1; Alexandru Vasilescu, *Drumurile "tătărești" în lumina noilor descoperiri arheologice din județul Suceava*, în *Studii și materiale*, Suceava, 1969, p. 56 – 58, fig. 10–11; August Demmin, *Die Kriegswaffen in ihren geschichtlichen Entwicklungen*, Leipzig, 1893, p. 786, fig. 4 bis; Anton Paragină, *Piese din secolele XI – XIV descoperite în zona de curbură*, în *Mousaios*, IV, 1, Buzău, 1994, p. 224 – 225, fig. 2; Nagy Géza, *A Magyar Viseletek Története*, Budapest, 1901, fig. 42/14; Petre Diaconu, Silvia Baraschi, *Păcuil lui Soare. Așezarea medievală*, II, București, 1977, p. 137, fig. 106/3; *Șantierul Garvăn – Dinogeția*, în *SCIV*, IV, 1–2, 1953, p. 243, fig. 5/4

³ Pentru piese asemănătoare sau identice vezi: Gh. Anghel, Ion Berciu, *Cetăți medievale din sud – vestul Transilvaniei*, București, 1968, p. 19, fig. 9; Cristian Vlădescu, Carol König, Dan Popa, *Arme în muzeele din România*, București, 1973, fig. 71–73, 160; Nagy Géza, *op.cit.*, fig. 45/3, 56/20, 61/6.

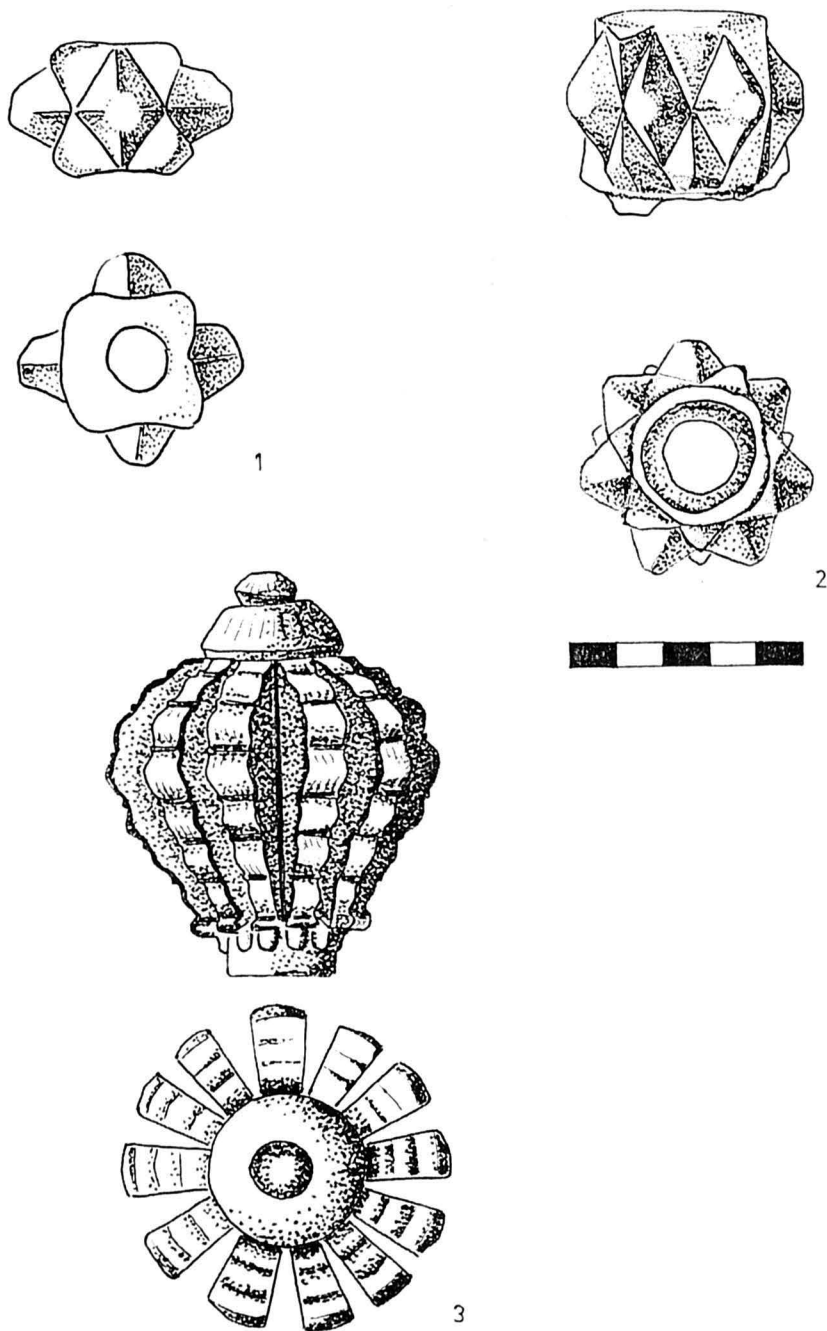
eine (Abb. 1) gehört zum Typ jener, die im mittleren Bereich vier pyramidenförmige Verdickungen aufweisen, der andere (Abb. 2) besitzt mehr als vier solcher Zacken und kann chronologisch in die Zeit zwischen dem XI. und XIV. Jahrhundert eingeordnet werden. Die anderen drei Streitköpfe sind aus Eisen (Abb. 3, 4, 5), gehören zum Typ jener mit senkrechten, symmetrisch angeordneten Seitenkanten und sind in die Zeitspanne XV-XVII. Jahrhundert einzuordnen. Da die Umstände und der Ort des Fundes der Streitköpfe unbekannt ist, und wir diese auch nicht in einen genaueren Kontext der mittelalterlichen Burg Lugosch einordnen können, würden wir sie in den allgemeinen Kontext des Banater Mittelalters einordnen.

VERZEICHNIS DER ABBILDUNGEN

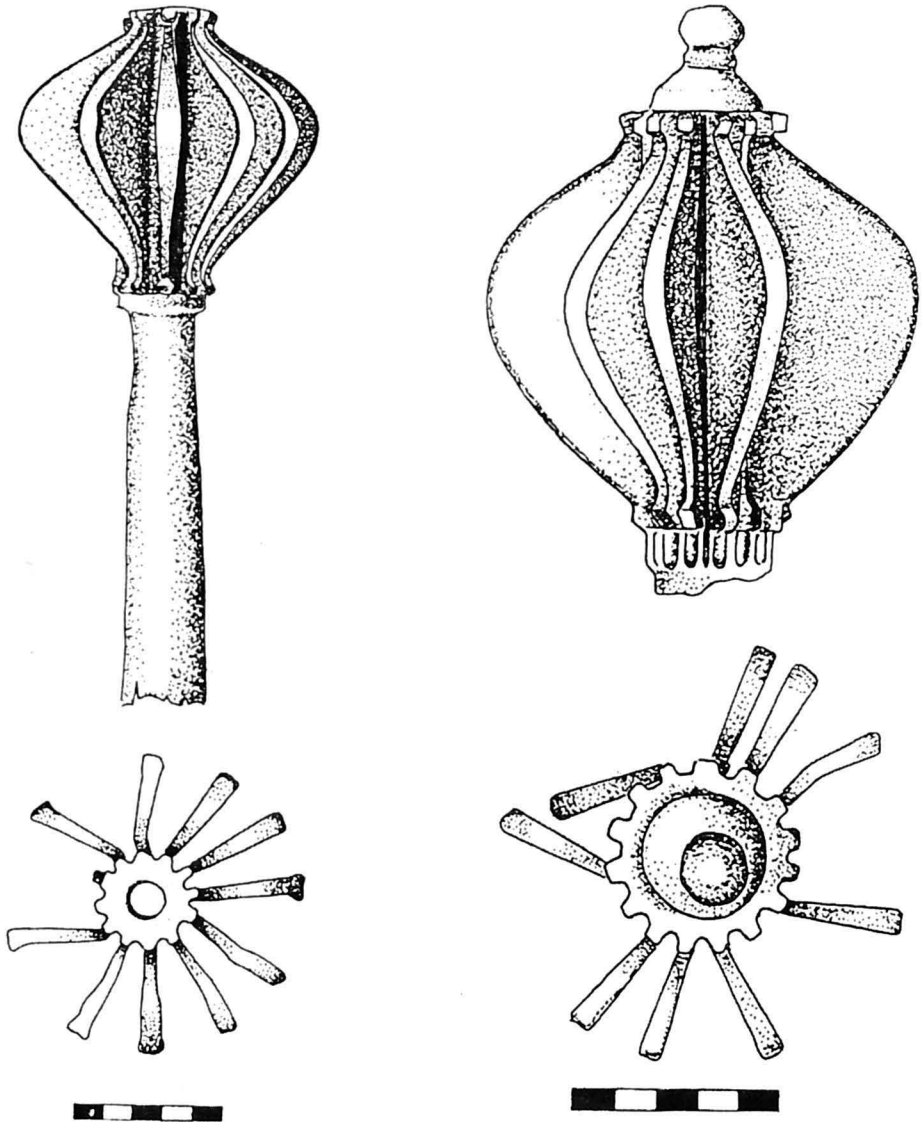
Abb. I. Streitkolbenköpfe aus Bronze (1,2);

Streitkolbenköpfe aus Eisen (3,4,5).

Abb. II. Streitkolbenköpfe aus Eisen.



Pl. I. Capete de buzdugan din bronz (1,2); capăt de buzdugan din fier (3).



Pl. II. Capete de buzdugan din fier.