

# NOILE SĂPĂTURI DIN CASTRUL ROMAN DE LA VĂRĂDIA-„PUSTĂ“ (JUD. CARAȘ-SEVERIN)

EDUARD NEMETH, OVIDIU BOZU

În imediata apropiere a comunei Vărădia (jud. Caraș-Severin) au fost culese la suprafață deja pe la mijlocul sec. al XIX-lea materiale de epocă romană. Astăzi se știe că în vecinătatea comunei se aflau chiar două fortificații romane, una din lemn și pământ pe dealul „Chilii”, aflat la marginea estică a localității<sup>1</sup>, cealaltă cu ziduri de incintă din piatră pe actuala pășune a comunei, loc numit de localnici „Pustă”. Ultimul castru se află situat la mai puțin de 1 km în linie dreaptă la sud de dealul „Chilii”.

Identificarea locului cu antica *Arcidava* (Tab. Peutling., Segm. VII, 3, după numerotarea lui K. Miller)<sup>2</sup>, respectiv cu *Αρριδαβα* lui Ptolemaios<sup>3</sup> și *Arcidaba* în *Cosmografia Geografului Ravennat*<sup>4</sup> a fost făcută deja în anul 1881 de către Tórrma Karóly și, după el, de către Leonhard Böhm. Această identificare a fost acceptată și de Konrad Miller în lucrarea sa *Itineraria Romana. Römische Reisewege an der Hand der Tabula Peutingeriana*, Stuttgart, 1916, 543. Astăzi s-ar putea exprima unele îndoieli în această privință, având în vedere nepotrivirile dintre distanțele de pe harta romană și cele de pe teren. Asupra acestui aspect nu vom insista însă, deoarece el iese din tema articolului de față.

Așa cum am mai arătat, până către anul 1900 s-au făcut doar descoperiri de suprafață la Vărădia, mai ales monede de la împărații Nero, Vespasian, Domitian și Traian<sup>5</sup> (datarea acestor monede este semnificativă, așa cum se va vedea mai jos), fragmente ceramice sau vase întregi ș. a. În cadrul unor lucrări de construcții s-ar fi descoperit chiar o clădire romană din piatră și străzi pietruite (în interiorul sau în afara castrului din „Pustă”?).

În anii 1901 și 1902, F. Milleker a inițiat săpături „pe spezele statului” la Vărădia, atât pe dealul „Chilii”, cât și în „Pustă”. În acest din urmă castru a practicat secțiuni la colțurile de nord-vest și sud-est, ca și la porțile de est,

<sup>1</sup> Iaroslavschi-Bozu 2003, p. 295-297.

<sup>2</sup> K. Miller, *Weltkarte des Castorius genannt die Peutinger'sche Tafel*, Ravensburg, 1888.

<sup>3</sup> Ptolemaios, *Geogr.*, III, 8, 4.

<sup>4</sup> Ravennatis Anonymus, *Cosmograph.*, IV, 14.

<sup>5</sup> Milleker 1897-1905, II, p. 69-71.

nord și sud și la *principia*. Rezultatele săpăturilor sale au fost redată în vol. III al lucrării sale<sup>6</sup>.

În 1932, Gr. Florescu a condus o unică campanie de săpături în castrul de piatră din „Pustă”. Potrivit metodelor de atunci și din cauza nivelului ridicat al pânzei freatice, el a săpat doar superficial, urmărind numai traseul zidurilor din piatră și a putut astfel să dea un plan al incintei și al clădirii comandamentului<sup>7</sup>. El a bănuț totuși prezența unei faze mai timpurii din pământ și lemn, chiar dacă s-a bazat pe argumente incorecte și nici nu a putut demonstra existența ei. El a constatat că fortificația a fost distrusă prin incendiere, fără a mai fi reconstruită ulterior, datând acest eveniment în sec. III p. Chr., “quand les invasions des barbares ont commenc ”<sup>8</sup>. Vom reveni mai jos la problema datării castrului, unde vom integra și descoperirile cu valoare de date ale lui Milleker, Florescu și din noile săpături.

Noile săpături în castrul din „Pustă” au început în anul 1997, inițiate de Eugen Iaroslavschi (Muzeul Național de Istorie a Transilvaniei din Cluj) și Ovidiu Bozu (Muzeul Banatului Montan din Reșița). Paralel s-au continuat cercetările de pe dealul „Chilii” de către același colectiv. De atunci se continuă campanii anuale (cu excepția anului 2003) la ambele situri. Din anul 1999, Eduard Nemeth (Catedra de Istorie Antică și Arheologie a Universității „Babeș-Bolyai” Cluj) s-a alăturat echipei de cercetare a castrului din „Pustă”. Fondurile necesare au fost asigurate de către Ministerul Culturii și Cultelor, prin Direcția de Arheologie, Muzeul Banatului Montan din Reșița și de Universitatea „Babeș-Bolyai” din Cluj.

În anii 1997-1998 s-au săpat în total opt secțiuni peste elementele de fortificație ale castrului de piatră. Așa au fost secționare aproape toate laturile și elementele lor defensive, ca și colțurile de sud-est și de nord-est (Pl.I.).

Secțiunile peste elementele de fortificație au prezentat următoarea situație: castrul avea un singur șanț de apărare și un singur zid de incintă propriu-zis, care a fost ridicat pe panta exterioară a valului de pământ. În spatele acestui zid, la baza interioară a valului, romanii au construit o structură de piatră, care la prima vedere părea un al doilea zid de incintă, dar care a fost construit cu o grosime mult mai mică și într-o manieră mai neglijentă (adică cu puțin mortar și cu pietre mai neregulate). De aceea

<sup>6</sup> *Ibidem*, III, p. 257 sqq.

<sup>7</sup> Florescu 1934, p. 64.

<sup>8</sup> *Ibidem*, p. 72.

trebuie să vedem în acest element o structură de sprijin a valului de pământ (numită de Gr. Florescu *crepido*)<sup>9</sup>.

Nu am găsit urme de turnuri de colț din piatră. Există indicii pentru probabile suprastructuri din lemn, sau, cel puțin, platforme din lemn la colțuri, dar și de-a lungul întregii incinte; acest lucru este indicat de urmele de arsură cu lemn carbonizat și pământ ars la roșu din spatele zidului de incintă. La toate colțurile și regulat pe zidurile de incintă de pe laturile de nord, est și vest se constată îngroșări ale fundației, ceea ce ne face să credem că acolo existau structuri de lemn asemănătoare turnurilor; de altfel, aceste îngroșări se află exact acolo unde – la un castru „tipic” – ne-am aștepta la turnuri de colț și de curtină.

În anii 1999-2002 s-au săpat alte 5 secțiuni și 2 suprafețe (Pl.I.). Prin aceasta am investigat mai amănunțit colțul de nord-vest, poarta de vest (*porta principalis sinistra*), clădirea comandamentului (*principia*) și *latus praetorii dextrum*. Scopul principal al acestor secțiuni a fost cercetarea întregii stratigrafii din aceste zone, pentru a constata eventuale faze constructive și raporturile lor cronologice. Alte secțiuni au avut țelul de a investiga zona din dreapta *principia* și de a căuta amplasamentul locuinței comandantului (*praetorium*).

La colțul de nord-vest, săpătura noastră a confirmat constatarea lui Gr. Florescu privind îngroșarea zidului la colțuri, cât și privitor la tipul de piatră folosit la zidul de incintă: fundația din gresie și zidul din calcar local. Ultimul menționat a fost fasonat relativ paralelipipedic, totuși cu dimensiuni diferite (*opus quadratum, opus mixtum?*). În spatele zidului de apărare există urme de stâlpi cu secțiune dreptunghiulară, probabil de la structurile de lemn amintite. Am mai găsit gropi aparținătoare unei faze anterioare celei din piatră.

Poarta de vest (*porta principalis sinistra*) nu a fost dezvelită în întregime din cauza mijloacelor financiare modeste din anul 2000. Dimensiunile și aspectul general al porții sunt cele consemnate de Gr. Florescu. Există însă și noutăți: *spina* (?) din pietre legate cu mortar; fundațiile turnurilor sunt de fapt platforme din pietre legate cu mortar, cu o adâncitură în mijloc; straturile de lemn și pământ ars provin aici probabil de la porțile din lemn și de la structurile din lemn ce întregeau zidurile la poartă. Faza din lemn și pământ a fost aici înlocuită, practic fără a lăsa vreo urmă, de către poarta din piatră.

<sup>9</sup> *Ibidem*, p. 63-65.

Clădirea comandamentului a fost cercetată prin două secțiuni, una pe direcția nord-sud, pe interior, de-a lungul zidului de vest al clădirii și una pe direcția vest-est, prin încăperile din spate (*officia*), de-a lungul laturii de sud (fig. 1).

Secțiunea nord-sud a confirmat faptul că *principia* nu a avut *armamentaria* din piatră. Noutățile apărute au fost traseele de pereți din lemn, aparținătoare unei faze anterioare celei din piatră (cel puțin unii din acești pereți au putut aparține unei clădiri a comandamentului din lemn).

Secțiunea vest-est a confirmat existența a 5 încăperi. Noi sunt identificarea stratului aparținător fazei din lemn și constatarea lipsei încălzirii cu hipocaust din *officia*. În ambele secțiuni din *principia* am găsit cantități mari de țigle de acoperiș; din păcate nici una din acestea nu purta urma unei ștampile a trupei staționate aici.

În *latus praetorii dextrum* ne așteptam la un *praetorium*, care însă nu era situat aici. O secțiune vest-est și una nord-sud trasate aici au dezvelit o situație tipică pentru barăci secționate transversal: la distanțe regulate de cca. 12 m am găsit stradele secundare ale castrului; distanța de 12 m ne arată astfel lățimea aproximativă a unei barăci, acestea fiind orientate cu laturile lungi pe direcția nord-sud. Barăcile aveau pereți din lemn bătuți cu lut și – se pare – acoperișuri din șindrilă, fiindcă nu am găsit aici nici o țigla. Cazarmile au fost distruse prin foc și nu au mai fost refăcute.

În anul 2004 a fost trasată o secțiune vest-est în *latus praetorii sinistrum*, care a secționat și zidul de incintă de vest. Am constatat că locuința comandantului nu se afla nici în această zonă a castrului; aici am găsit o situație similară celei din *latus praetorii dextrum*, adică am secționat barăci întru totul asemănătoare celor din dreapta *principia*.

În continuare vom prezenta câteva din materialele arheologice descoperite în aceste campanii, cu precădere cele cu putere de datare a fortificației de la Vărădia „Pustă”.

#### *Descoperiri din periegeze și săpături mai vechi*

Milleker prezintă în lucrarea sa, așa cum am arătat mai sus, mai multe materiale de la Vărădia, mai ales monede (de aur, argint și bronz), de la Nero și denari de la împărații Nero, Vespasian, Domitian și Traian (denarii au fost donați în 1881 de către baronul local Miklos Baici Muzeului Național Maghiar)<sup>10</sup>.

<sup>10</sup> V. nota 4.

Milleker însuși a găsit în timpul săpăturilor sale (1901, 1902) la colțul de nord-vest al castrului „o monedă de bronz deschisă la culoare din sec. III p. Chr.”, fără alte precizări<sup>11</sup>.

Gr. Florescu a găsit în 1932 4 monede de bronz, din care a putut identifica 3<sup>12</sup>; el nu precizează, din păcate, împrejurările exacte ale descoperirii lor. Două din aceste monede sunt de la Traian, din anii 103-111, respectiv din 116-117, iar a treia datează de la începutul domniei lui Hadrian: anul 117<sup>13</sup>. Florescu a găsit, de asemenea, o *tessera militaris* cu următorul text: *coh(ortis) I Vindelico(rum) / Iuli Martialis / (centuria) Clemen(tis)*<sup>14</sup>, singurul indiciu de până acum privind trupa staționată aici.

## DESCOPERIRI DIN SĂPĂTURILE NOI

Noile săpături au adus la lumina zilei monede (argint și bronz) de la Galba, Vespasian, Domitian și Traian. De asemenea au fost descoperite fibule din bronz. Două dintre ele aparțin tipului „fibule puternic profilate” (Pl.II/2) și o alta este o fibulă norico-panonică cu două nodozități (Pl.II/1). Fibulele puternic profilate, ele însele răspândite cu precădere, printre altele, în Noricum și Pannonia, se datează în general în a doua jumătate a sec. I p. Chr.<sup>15</sup>, iar în Dacia romană, piese perfect analoage celor descoperite de noi la Vărădia au fost găsite în niveluri cu datare traianică<sup>16</sup>. Fibula cu două nodozități se datează în general în sec. I p. Chr.<sup>17</sup>.

Alte obiecte descoperite din bronz sunt: cataramă cu balama<sup>18</sup> (Pl.II/4); cataramă al cărui sistem de fixare al dornului cu limba nituită, servește în același timp și ca sistem de fixare a curelei<sup>19</sup>, Ambele cataramă se datează începând din în sec. I p.Chr. și până în prima jumătate a sec. II p.Chr.<sup>20</sup>; opaiț păstrat fragmentar cu discul larg, mărginit de cercuri concentrice spart pe centru, cu ciocul flancat de volute ce poate fi datat larg de la mijlocul sec. I p.Chr. și până în sec. II p.Chr.

<sup>11</sup> Milleker 1897-1905, III, p. 257 sq.

<sup>12</sup> Florescu 1934, p. 71.

<sup>13</sup> Cohen, II, 259; *RIC*, II, S. p. 405, tip 535a sau b (determinarea monedei aparține autorilor acestui articol) .

<sup>14</sup> Florescu 1934, 69 = *IDR* III/1, p. 110.

<sup>15</sup> Rustoiu 1997, p. 52 sq, tip 19b.

<sup>16</sup> Cocis 2004, p. 48 sq, tip 8a1b2a (= Almgren 68).

<sup>17</sup> Rustoiu 1997, p. 57 sq, tip 24c.

<sup>18</sup> Oldenstein 1976, p. 211-212, Tafel 74/971.

<sup>19</sup> Oldenstein 1976, p. 213, Tafel 75/992-993.

<sup>20</sup> *Ibidem*.

## CONCLUZII PRELIMINARE

La actualul stadiu al cercetării în castrul de la Vărădia-„Pustă” ar fi prematur să tragem concluzii definitive. Rezultatele de până acum ne permit însă câteva concluzii preliminare.

O constatare generală a vechilor și noilor săpături a fost, că atât structurile de lemn ale incintei și ale porților, cât și cazarmile au fost incendiate și nu au mai fost reconstruite. De-a lungul pereților exteriori ai barăcilor au fost găsite arme, mai ales proiectile de praștie din lut ars, vârfuri de săgeți și sulite, săbii rupte, care toate poartă urme de arsură. Aceasta ar putea însemna, că distrugerea prin foc nu a fost făcută intenționat de romani la părăsirea castrului, ci în urma unor lupte.

Dacă coroborăm descoperirile databile cu aceste constatări, am putea data distrugerea prin foc la începutul domniei lui Hadrian, ceea ce ar sta în legătură cu războiul din anii 117-118 împotriva iazigilor. Atât faptul că nici o monedă descoperită până acum în castrul de la Vărădia-„Pustă” – cu excepția nebuloasei „monede de sec. III” menționată de Milleker, dar nedeterminată de fapt - nu depășește anul 117, cât și datarea – concordantă cu cea dată de monede - a fibulelor descoperite de noi sunt semnificative. Cercetările viitoare vor verifica această ipoteză. Existența castrului doar până în anii 117-118 p. Chr. ar pune în discuție prezența militarilor romani pe drumul de la Lederata la Tibiscum (cu excepția acestui din urmă castru) începând cu domnia lui Hadrian. Cercetările de până acum din castrul de la Surducul Mare (jud. Caraș-Severin)<sup>21</sup>, la nord de Vărădia, au constatat, că acesta a avut doar o singură fază din lemn și pământ. Mai departe spre nord, pe același drum, se afla castrul de legiune de la Berzovia. Această legiune a fost retrimisă în Moesia Superior, părăsind această forțificație cel târziu în anul 118<sup>22</sup>.

Nici identitatea trupei staționate în fortificația de la Vărădia-„Pustă” nu este absolut sigură. Se presupune, desigur, pe baza *tessera militaris* amintită mai sus, că este vorba de *cohors I Vindelicorum milliaria*<sup>23</sup>; o deplină siguranță în această privință ar putea-o aduce eventuale dovezi epigrafice din cercetări viitoare.

<sup>21</sup> Protase 1975, p. 345-348.

<sup>22</sup> Benea 1983, 158 s-a pronunțat chiar pentru o plecare a legiunii deja în anul 114, ceea ce a fost respins din motive de rang consular al provinciei: Piso 1993, p. 8 sq cu nota 47.

<sup>23</sup> Pentru această cohortă v. Wagner 1938, p. 196-199; Piso-Benea 1984, p. 286 f; Benea 1985; Petolescu 1995, p. 272-274; Petolescu 2002, p. 125 sqq.

## DIE NEUEN AUSGRABUNGEN IM RÖMISCHEN KASTELL VON VĂRĂDIA- „PUSTĂ“ (KR. CARAȘ-SEVERIN)

### Zusammenfassung

Das Kastell von Vărădia-„Pustă“ lag an der Straße die von der Donau (Lederata) nach Arcidava-Centum Putea-Berzobis-Tibiscum durch die Mitte des heutigen Banates führte (Tab. Peut., Segm. VII, 3). Die Identifizierung dieses Ortes mit der antiken *Arcidava* wird allgemein akzeptiert; die Verfasser äußern diesbezüglich jedoch Zweifel, und zwar auf Grund der Unstimmigkeiten zwischen den Entfernungen auf dem Gelände und denjenigen von der antiken Karte. Die Lesefunde und diejenigen aus den älteren Grabungen von F. Milleker (1901, 1902) und Gr. Florescu (1932) werden vorgestellt. Es handelt sich v. a. aus Münzen der Kaiser Nero, Vespasian, Domitian, Trajan und eine einzige Münze vom Anfang der Zeit Hadrians (Jahr 117). Desgleichen grub Gr. Florescu die Steinumwehrung mit den Toren und die ebenfalls aus Stein gebauten *principia* aus, ohne jedoch mehr als die Trasse der Mauern aufzudecken. Aus Florescus Grabung stammt auch der bisher einzige Hinweis auf die Besatzungsgruppe dieses Kastells, eine *tessera militaris* mit dem Namen der *cohors I Vindelicorum milliaria* (IDR III/1, 110).

Die neuen, im Jahr 1997 eingeleiteten Grabungen visierten die Umwehrung mit allen ihren Verteidigungsstrukturen (ein Erdwall und ein einziger Graben; eine – wahrscheinlich niedrige - Stützmauer entlang des Fusses des Erdwalls im Inneren), die nordwestliche Ecke und das westliche Tor (*porta principalis sinistra*), die *principia* und die beiden *latera praetorii* (Abb. 1). Wir dokumentierten das Vorhandensein einer früheren Bauphase aus Holz und Erde, sowohl bei der Umwehrung, als auch des Stabsgebäudes. Die Mannschaftsbarracken hatten nur ein einziges Niveau, waren aus Holz und Erde gebaut und besaßen Schindeldächer. Sowohl die die Steinumwehrung begleitenden Holzstrukturen (Wehrgang, Eck- und Zwischentürme aus Holz) als auch die Barracken wurden durch Brand zerstört und nie wiedererrichtet. Ebenfalls in den Barracken von den *latera praetorii* fanden wir ein mannigfaltiges archäologisches Inventar, v. a. Waffen (Pfeil- und Speerspitzen, Schwertzerfragmente, Schleuderkugeln aus gebranntem Ton usw.), Keramik, Münzen, Bronzefibeln u. a. Sowohl die von uns gefundenen Münzen, die von Galba, Vespasian, Domitian und Trajan stammen, als auch die Fibeln (Abb...) weisen auf eine Datierung des Kastells bis am Ende der Regierung Trajans und am Anfang derjenigen Hadrians hin. Somit stimmen unsere datierungskräftigen Funde mit denjenigen aus den älteren Begehungen und Grabungen überein. Wenn man diese Datierung mit den bisherigen Kenntnissen über das Holz-Erde-Kastell von Surducul Mare (*Centum Putea* ?) und das Legionslager von Berzovia (*Berzobis*) vergleicht, zeichnet sich ein anderes Bild als bisher über die gesamte Straße. Das Kastell von Srdcul Mare hat ebenfalls ein einziges Niveau im Inneren, während wir von der in Berzobis seit dem 1. Dakerkrieg Trajans stationierten Legion IV Flavia felix wissen, dass sie spätestens im Jahr 118 nach Obermoesien zurückversetzt wurde. Dementsprechend könnte man einen Abzug der Armee von dieser Straße am Anfang der Regierung Hadrians in Betracht ziehen.

### Verzeichnis der Abbildungen

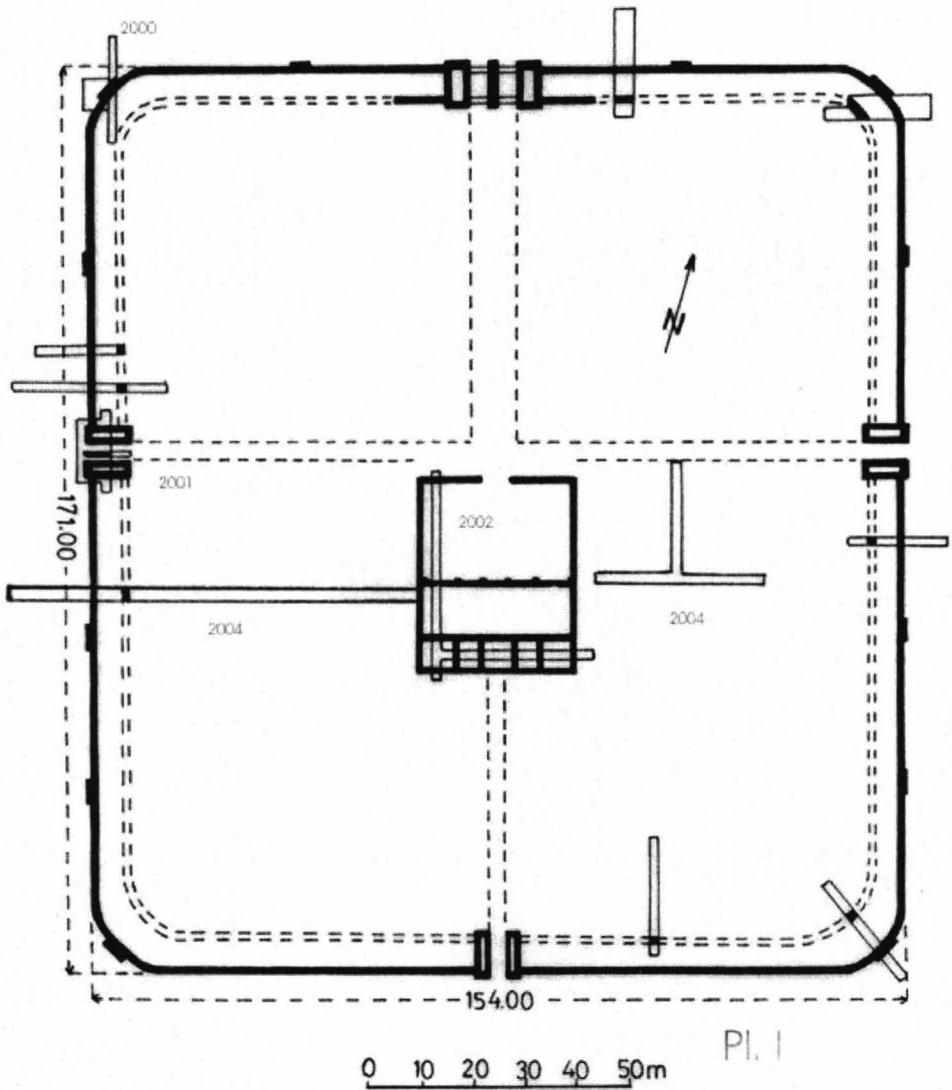
**Abb. I.** Römische Kastell von Gebiet Zone „Wüste“, Verwaltungssitz Varadia, Kreis Caras- Severin

**Abb. II.** 1-2 Fibeln; 3-4 Schnallen; 5- Lichtölgefäß

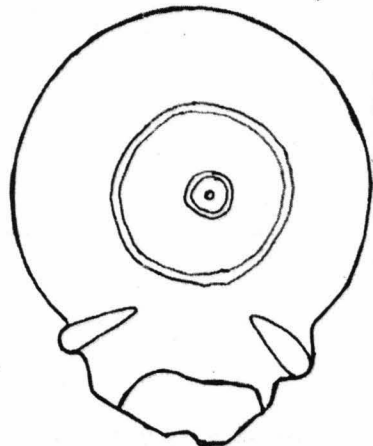
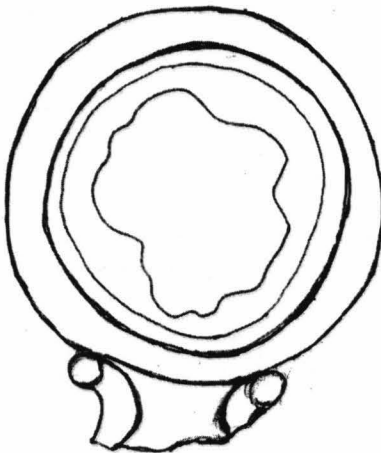
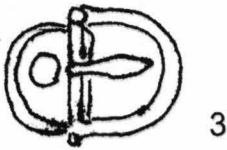
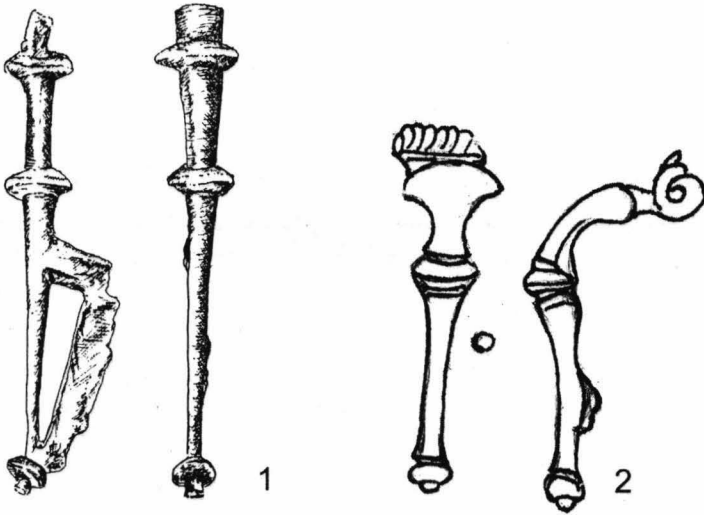
## ABREVIERI BIBLIOGRAFICE

- BENEA, D., 1983: *Din istoria militară a Moesiei Superior și a Daciei. Legiunea a VII-a Claudia și legiunea a III-a Flavia*, Cluj-Napoca, 1983.
- BENEA, D., 1985: *Die cohors I Vindelicorum ∞ c. R. in Dakien*, în *Römische Geschichte, Altertumskunde und Epigraphik. Festschrift für Artur Betz zur Vollendung seines 80. Lebensjahres*, Wien, 1985, 47-58.
- COCIȘ, S., 2004: *Fibulele din Dacia Romana/The Brooches from Roman Dacia*, Cluj-Napoca, 2004.
- IAROSLAWSCHI, E., BOZU, O., 2003: *Raport preliminar privind principalele rezultate ale cercetărilor arheologice din castrul de pământ de pe dealul Chilii (comuna Vărădia, județul Caraș-Severin)*, în *Banatica*, 16/1, Reșița, 2003, p.295-297.
- FLORESCU, GR., 1934: *Le camp romain de Arcidava (Vărădia). Fouilles de 1932, în Istros*, I, 1934, 60-72.
- MILLEKER, B., 1897-1905: *Délmagyarország régiségleletei a honfoglalás előtt*, I, Temesvár, 1897; II, Temesvár, 1899; III, Temesvár, 1905.
- PETOLESCU, C.C., 1995: *Unitățile auxiliare din Dacia Romană (II)*, în *SCIVA*, 46, 3-4, 1995, 237-275.
- PETOLESCU, C.C., 2002: *Auxilia Daciae. Contribuție la istoria militară a Daciei romane*, București, 2002
- OLDENSTEIN, J., 1976: *Zur Ausrüstung römischer Auxiliareinheiten*, în *BerRGK*, Band 57, 1976, p. 211-212, Tafel 74/971; p.213, Tafel 75/992-993.
- PISO, I., BENEĂ, D., 1984: *Das Militärdiplom von Drobeta*, în *ZPE*, 56, 1984, 263-295.
- PISO, I., 1993: *Fasti provinciae Daciae. Die senatorischen Amtsträger*, Bonn, 1993.
- PROTASE, D., 1975: *Castrul roman de la Surducul Mare (jud. Caraș-Severin)*, în *Banatica*, III, 1975, 345-348.
- RUSTOIU, A., 1997: *Fibulele din Dacia preromană (sec. II î.e.n.-I e.n)* București, 1997.
- WAGNER, W., 1938: *Die Dislokation der römischen Auxiliarformationen in den Provinzen Noricum, Pannonien, Moesien und Dakien von Augustus bis Gallienus*, Berlin, 1938.





Pl. I. Castrul roman din punctul „Pustă”, comuna Vărădia, județul Caraș-Severin.



Pl. II. 1 - 2 fibule; 3 - 4 catarame; 5 - opaiț.