

TREI PIESE DE BRONZ DESCOPERITE LA ȘOPOTU VECHI

CAIUS SĂCĂRIN, DACIAN RANCU

În primăvara anului 2003 pe raza localității Șopotu Vechi, comuna Dalboșeț, județul Caraș-Severin, la locul numit de localnici „Săliște” au fost descoperite în mod întâmplător în timpul lucrărilor agricole trei piese de bronz: o ceașcă, un fragment de seceră și o buză de vas. Piesele au ajuns în colecția Muzeului școlar de la Școala generală cu clasele I-VIII din Șopotu Vechi prin grija institutorului Gheorghe Rancu, cel care a organizat și are în grijă colecțiile acestui muzeu școlar¹.

În continuare prezentăm piesele și încadrarea lor cronologică.

1. Buză de vas din foaie de tablă din bronz din care se păstrează numai o parte. Fragmentul care se păstrează este partea buzei ce este evazată și are decorul compus din grupuri de câte două linii incizate dispuse în formă de V, despărțite între ele printr-o linie de același tip perpendiculară spre interior. Pe fața buzei sunt montate patru butoane prin nituire, probabil pentru prinderea mânerului. Pe partea exterioară fragmentul este decorat cu un grup de patru caneluri dispuse paralel. Dimensiunile piesei sunt următoarele: R-22 cm; l-7 cm. Piesa se prezintă în condiții destul de bune având o patină verde închis.(Pl. I)

2. Ceașca confecționată dintr-o foaie de bronz este tronconică lipsindu-i toarta. Decorul ceștii este dispus pe corpul ei în două registre distincte. Primul registru este dispus pe corpul vasului imediat sub buză și este format din linii scurte incizate așezate vertical, puțin înclinate oblic spre dreapta. La baza peretelui ceștii se află încă un șir de linii de același tip, doar că sunt înclinate spre stânga. Ambele șiruri de linii formează un decor distinct pe corpul vasului. Al doilea registru este dispus pe fundul ceștii și este compus din linii incizate, așezate în formă de zigzag, pe linia care delimitează corpul de fundul vasului, precum și de un al doilea rând de linii, la fel cu primul, dispus la o distanță de 1 cm de primul. Fundul vasului este prevăzut cu un număr de 12 găuri delimitate de o linie puternic reliefată. În partea dreaptă, imediat sub buză se află două găuri rotunde, iar în partea de

¹ Mulțumim și pe această cale domnului Gheorghe Rancu pentru faptul că ne-a permis studierea și publicarea acestor piese.

jos încă una, acestea sunt probabil găurile prevăzute pentru nituirea toartei. Fundul ceștii are o fisură pe jumătatea lui din vechime. Ceașca se păstrează în condiții destul de bune având o patină verde închis. Dimensiuni: H-4 cm; Dg-11 cm; Df-7 cm (Pl. II-2,3).

3. Fragment de seceră din bronz care în partea dinspre mâner prezintă o fisură fiind puțin îndoită în sus, lipsindu-i mânerul. Fragmentul de seceră are o stare de conservare bună, patina fiind de culoare verde. Dimensiuni: L-11 cm; l-2 cm (Pl. II-1).

Încadrarea cronologică a celor trei piese o putem face ținând cont de analogiile găsite la piese din alte depozite, atât din țară cât și din afara granițelor României.

Prima piesă prezentată, fragmentul de buză, după formă și mărime noi înclinăm să credem că acesta este o parte din buza unei situle de tip Hajdúböszörmény. Acest tip de situlă a fost descoperit pe teritoriul României până în prezent în trei localități: Oradea, Sîg și Remetea Mare².

În studiul său din Banatica regretatul arheolog Florin Medeleț prezentând situla de la Remetea Mare face o analiză exhaustivă a situlelor cunoscute atât din bazinul Tisei superioare, cât și a celor din Italia de nord, precizând că în cele 18 puncte cunoscute până la publicarea studiului său au fost descoperite un număr de 19 piese întregi sau fragmentare, piesa de la Remetea fiind a 20-a³.

După formă și ornamentație situla de la Remetea Mare este încadrată în seria situlelor de tip Hajdúböszörmény datată în Ha.B1, situat la orizontul Moigrad-Tăuteu (sec.X a. Ch.), aceasta fiind prima situlă descoperită în Banat și a doua în România, după cea de la Oradea⁴, la data descoperirii ei.

Cum am precizat piesa în discuție este o bucată din buza unei situle, asupra ei neputând face mai multe precizări referitoare la dimensiunile sau decorul piesei care i-a aparținut fiindcă nu avem aceste date.

Din punct de vedere cronologic încadrăm fragmentul de buză în Ha. B1, adăugând, credem noi, al doilea punct din Banat unde s-a descoperit un fragment de situlă, mărinnd numărul punctelor la 20 și al pieselor descoperite la 22, adăugând aici și situla de la Sîg⁵.

² Florin Medeleț, în *Dacia*, N.S. XVIII, 1974; *Idem*, în *Banatica*, 3, p. 49, cu bibliografia aferentă.

³ *Ibidem*.

⁴ *Ibidem*.

⁵ T. Soroceanu-E. Lako, *Depozitul de bronzuri de la Sîg*, în *Acta MP*, V, 1981, p. 150.

Fragmentul de seceră descoperit în același loc este de tipul cu cârlig la mâner, având analogii în depozitele de la Bancu⁶, Techilghiol⁷ și Sâmbăta Nouă⁸. Și această piesă poate fi încadrată în aceeași perioadă Ha.B1 deși o găsim și în depozite ce aparțin Ha A1 dar și în cele ale orizontului Ha.B1.

Ceașca de formă tronconică, cu buza puțin evazată poate fi încadrată în tipul Fuchsstadt⁹. Acest tip de ceașcă este datat și el în Ha.B1.

Având în vedere analogiile găsite pentru cele trei piese descoperite la Șopotu Vechi acestea pot fi încadrate în seria Moigrad-Tăuteu corespunzând Ha.B1.

Pe lângă cele trei piese din bronz, la locul descoperirii au fost găsite și câteva fragmente ceramice, acestea neajungând în colecția Muzeului școlar de la Șopotu Vechi neputând în acest fel să fie studiate. Din descrierea lor pe care ne-a făcut-o descoperitorul se pare că ele au aparținut perioadei Hallstattiene. Pentru lămurirea problemelor referitoare la epoca bronzului și a fierului din Valea Almăjului sunt necesare cercetări arheologice în punctele unde au fost descoperite materiale aparținând acestor epoci, inclusiv la locul unde au fost găsite piesele prezentate mai sus. Sperăm că aceste cercetări să fie începute cât mai curând posibil, ele putând aduce date noi referitoare la cele două perioade menționate mai puțin cunoscute în această zonă.

⁶ M. Roșka, în *Erdély régészeti repertoriuma*, I, Cluj, 1942, p. 58; I. Nestor, *Der Stand der Vorgeschichtsforschung in Rumänien*, în *BerRGK*, 22, 1933, p.133; M. Petrescu-Dîmbovița, în *Depozitele de bronzuri din România*, București, 1977, Pl.299

⁷ A. Aricescu, în *Pontica*, III, 1970; M. Petrescu-Dîmbovița, *op. cit.*, Pl.285/13.

⁸ A. Aricescu, *op. cit.*, p. 32; M. Petrescu-Dîmbovița, *op. cit.*, Pl.285/14.

⁹ T. Soroceanu-E. Lako, *op. cit.*, p. 150, cu bibliografia aferentă.

DREI ARHAOLOGISCHE FUNDE AUS BRONZ AUFGEDECKT AN GEBIET ŞOPOTUL VECHI

Zusammenfassung

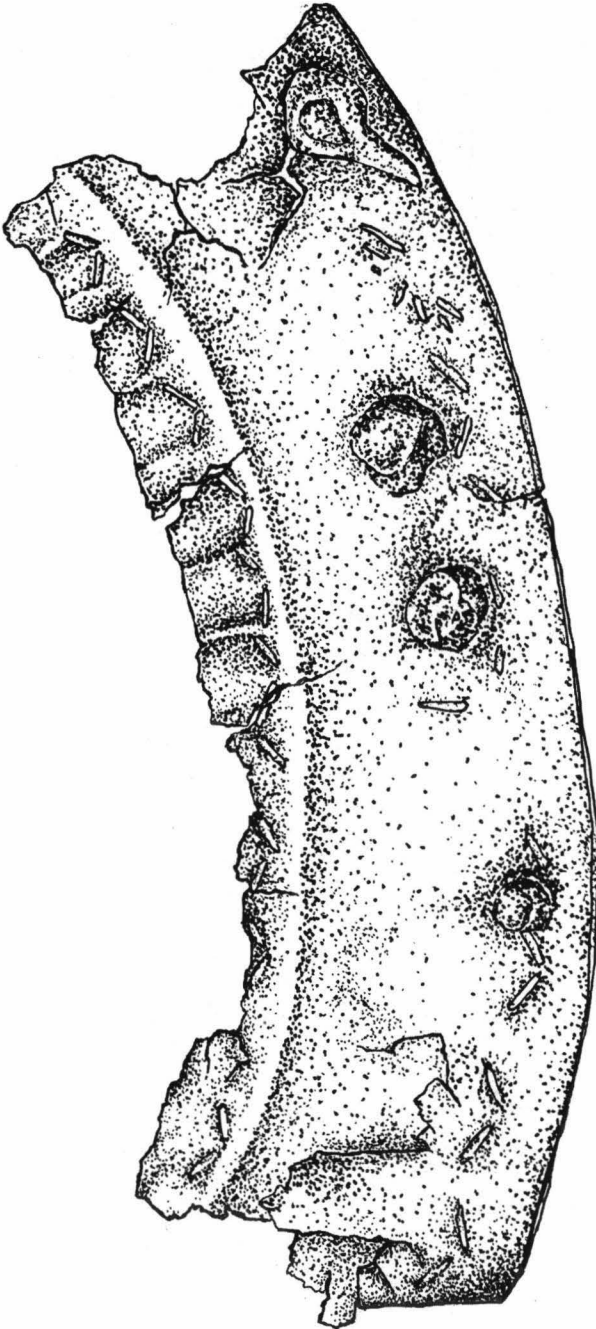
Durch dieses Vorstellung veröffentlichen wir drei archäologischen Funde aus Bronze: ein Fibeln Fragment, ein Dolch Fragment und eine Tronkonische Becher. Diese aufgedeckten archäologischen Materialien stammen von Sopotu Vechi, Gebiet Zone „Saliste“.

Auswertungweise Form, Grafik und zueignung zahlreiche Verfasser der erschienen Funden, vermuten wir das die Funden chronologisch in Hallstatt Bronze 1 (HaB1) stattfinden, Serie Moigrad – Tăuteu (sec. X an.Ch.).

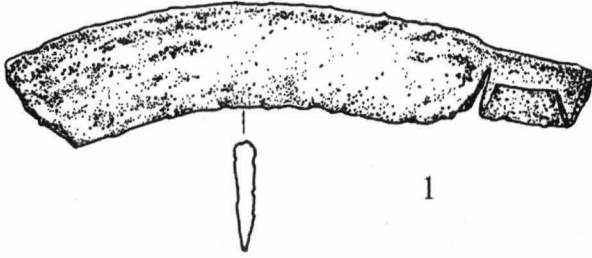
Verzeichnis der abbildungen

Abb. 1. Fibeln Leck Fragment

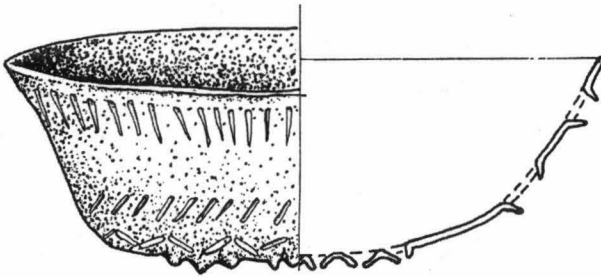
Abb. 2. Dolch und Becher Fragments aus Bronze.



PL. I. Șopotu Vechi – fragment buză vas.



1



2



3

PL. II. Fragment seceră bronz (1) și ceașcă bronz (2, 3).